

Analyse van de vooraanmeldingen voor de lerarenopleidingen

Aantal vooraanmeldingen voor 2^e graads opleiding stijgt, 1^e graads daalt en pabo blijft gelijk

juni 2010

Inleiding

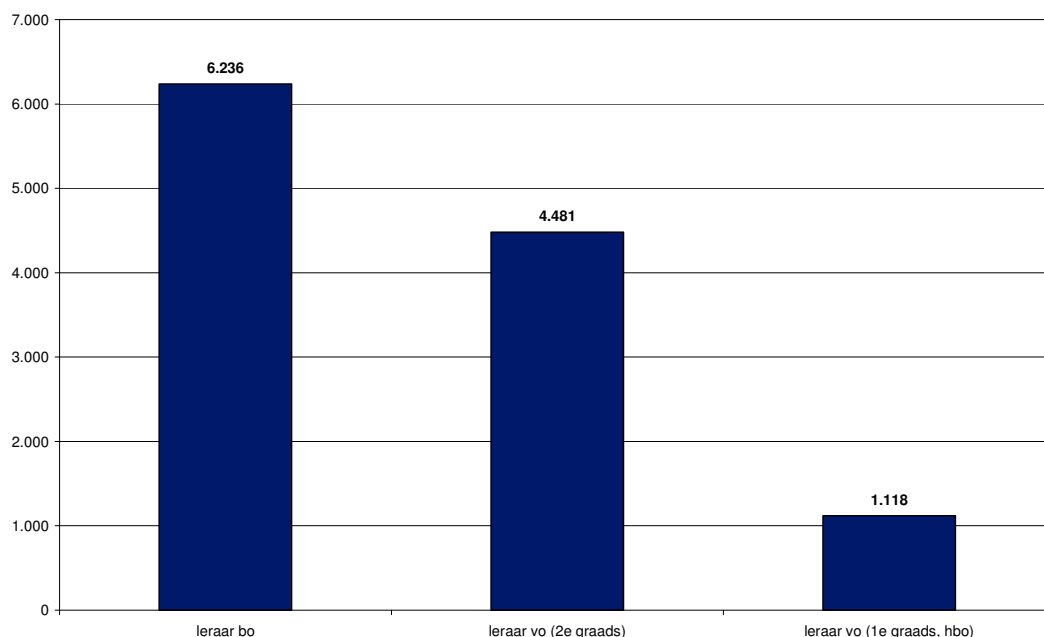
Om de (toekomstige) leraartekorten het hoofd te bieden is het van belang inzicht te hebben in het aantal studenten dat instroomt in de lerarenopleidingen. Het CBAP (Centraal Bureau Aanmelding en Plaatsing) van de IB-groep¹ registreert tijdens het schooljaar voor welke studies aankomend studenten zich aanmelden. Het SBO heeft de gegevens van deze vooraanmeldingen geanalyseerd om in kaart te brengen hoeveel studenten zich tot en met mei 2010 hebben aangemeld (let op: niet *ingeschreven*) voor een lerarenopleiding. Daarnaast is gekeken hoe deze aantallen zich verhouden tot enerzijds voorgaande jaren en anderzijds de uiteindelijke instroom in de lerarenopleidingen. In deze analyse worden in elk hoofdstuk eerst de gegevens van de pabo besproken gevolgd door die van de 2^e en 1^e graads lerarenopleidingen voortgezet onderwijs.

1. Vooraanmeldingen

1.1 Meer dan 6.000 vooraanmeldingen voor pabo, ruim 5.500 voor vo

De gegevens, die het SBO op Stamos (www.stamos.nl) bijhoudt, laten zien dat tot en met mei 2010 er 6.236 vooraanmeldingen zijn voor de pabo en 5.599 voor de lerarenopleidingen voortgezet onderwijs (1^e en 2^e graads).

Figuur 1 Vooraanmeldingen lerarenopleidingen tot en met mei 2010



¹ De gegevens zijn gebaseerd op de eerste opleiding waarvoor men zich aanmeldt, ongeacht of men zich later nog voor andere opleidingen inschrijft. Opleidingen die als tweede, derde of vierde keus worden opgegeven, worden niet meegenomen. Uitzondering hierop zijn opleidingen met een numerus fixus. Een vooraanmelding bij één van deze opleidingen wordt altijd als eerste vooraanmelding gezien. Voor de pabo geldt dat de totale instroom voor meer dan 95% overeenkomt met het totaal aantal vooraanmeldingen tot en met september. Voor vo 2^e graads en 1^e graads liggen de verhoudingen iets lager (resp. meer dan drie kwart en meer dan twee derde). Hieruit blijkt dat het totaal aantal vooraanmeldingen voor de lerarenopleidingen als eerste keus een redelijk tot goede voorspeller is voor de uiteindelijke instroom, die altijd op een later moment bekend wordt.

Hiermee is het aantal vooraanmeldingen tot en met mei voor de pabo in 2010 nagenoeg gelijk gebleven met dezelfde periode vorig jaar. Voor de lerarenopleidingen voortgezet onderwijs betekenen de vooraanmeldingen tot en met mei 2010 een stijging van 700 potentiële studenten ten opzichte van mei 2009. Deze stijging is toe te schrijven aan de 2^e graads lerarenopleiding. Het aantal vooraanmeldingen voor de 1^e graads opleiding daalt licht ten opzichte van mei vorig jaar.

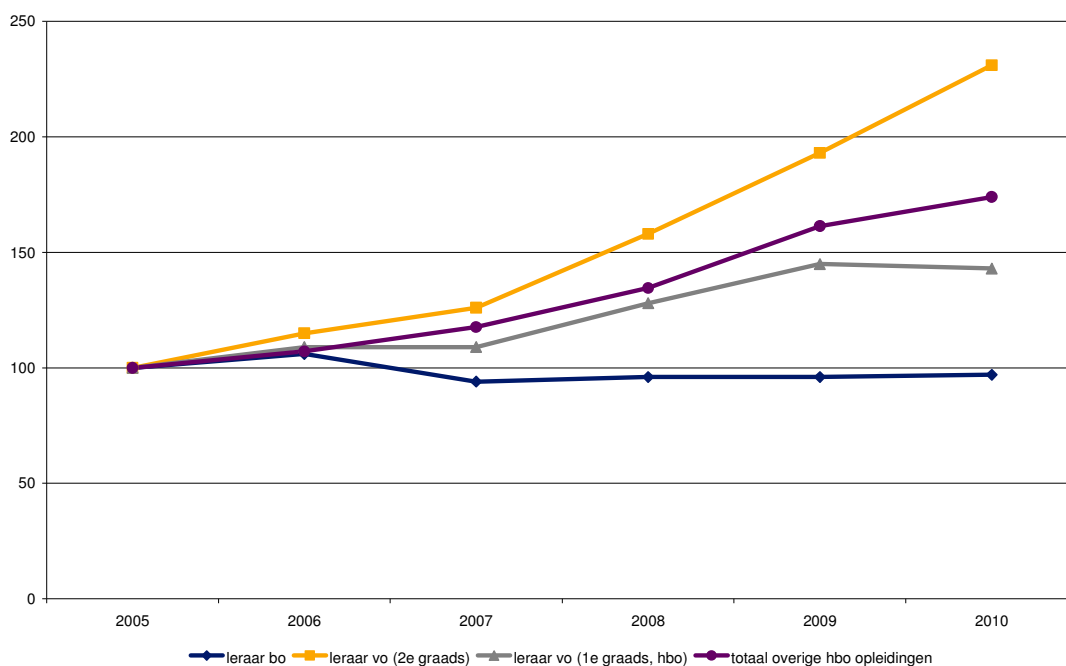
1.2 Stijging in vooraanmeldingen voor vo opleidingen, pabo blijft gelijk

In figuur 2 is de tussenstand tot en met mei van de vooraanmeldingen geïndexeerd op 2005.

Pabo

Uit deze figuur is af te lezen dat voor de pabo het aantal vooraanmeldingen tot en met mei over de jaren heen vrij constant is gebleven. Het zijn er sinds 2007 iets minder dan in 2005, terwijl in 2006 nog een stijging waarneembaar was. Een mogelijke verklaring voor het lagere aantal vooraanmeldingen in vergelijking met 2006 is de invoering van de taal- en rekentoets. Deze toetsen kunnen toekomstige pabo-studenten uit met name het mbo afschrikken.

Figuur 2 Trend in de vooraanmeldingen tot en met mei geïndexeerd op 2005



Lerarenopleidingen vo

In de vo-opleidingen is in tegenstelling tot de pabo een duidelijke stijgende trend te zien in het aantal vooraanmeldingen. Zowel voor de vo 2^e graads als 1^e graads opleidingen stijgt het aantal vooraanmeldingen met name sinds 2007. Voor de opleiding vo 2^e graads is tot en met mei van dit jaar het aantal vooraanmeldingen zelfs verdubbeld ten opzichte van 2005. De 1^e graads lerarenopleidingen laten een trendbreuk zien doordat dit jaar het aantal vooraanmeldingen tot en met mei licht is gedaald ten opzichte van een jaar geleden.

Overige hbo opleidingen

In vergelijking met de trend in de vooraanmeldingen voor de overige hbo opleidingen kan worden geconcludeerd dat de pabo duidelijk afwijkt. Waar in de afgelopen jaren het aantal vooraanmeldingen tot en met mei voor hbo opleidingen steeg, is dit niet het geval bij de vooraanmeldingen voor de pabo.

Daarnaast stijgt het aantal vooraanmeldingen voor vo 2^e graads sneller dan bij de gemiddelde hbo opleiding. Gezien de tekorten in het vo lijkt dit een positieve ontwikkeling, maar de daling in het aantal vooraanmeldingen voor de 1^e graads opleiding is zorgwekkend, aangezien daar binnen het vo percentueel de grootste tekorten verwacht worden als gevolg van de vergrijzing.

1.3 Meer vooraanmeldingen voor vo vakken met verwachte tekorten

De tekorten in het vo zijn echter niet evenredig verdeeld over de verschillende vakken. In het advies van de Commissie Leraren² werd al geconcludeerd dat er vooral voor de vakken Duits, wiskunde, techniek, economie, natuurkunde, scheikunde en Nederlands extra inspanningen nodig zijn om toekomstige tekorten op te vangen.

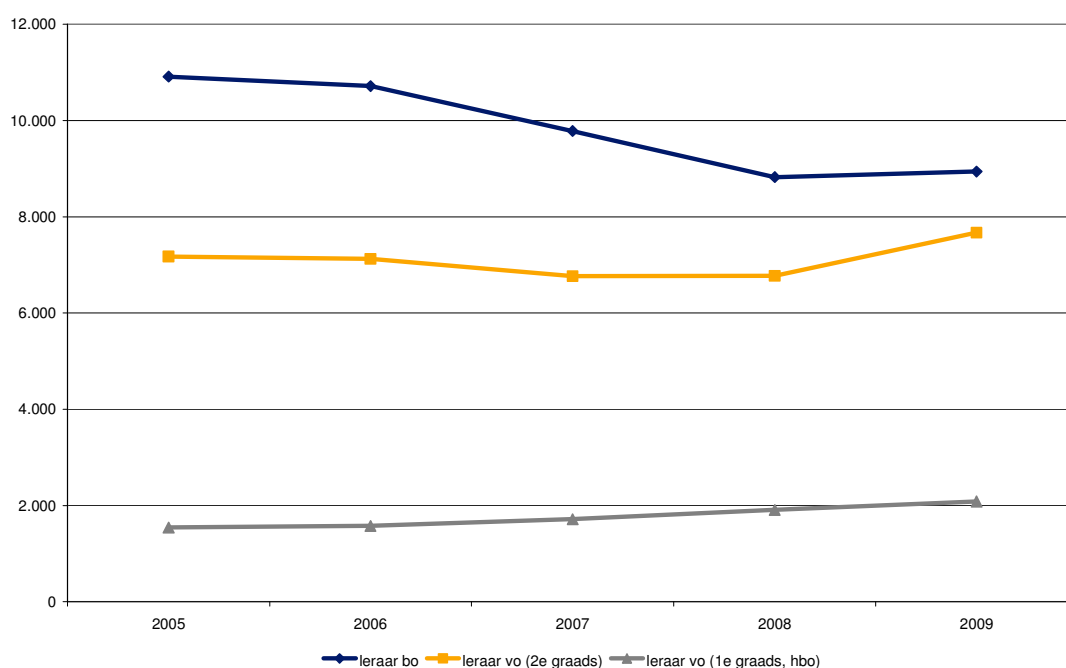
In al deze vakken is vanaf 2005 een duidelijke stijging van het aantal vooraanmeldingen voor de 2^e graads lerarenopleiding waar te nemen. Met name voor de vakken Duits, Nederlands, natuurkunde en wiskunde zijn de vooraanmeldingen tot en met mei sterk gestegen.³ Het aantal vooraanmeldingen tot en met mei voor techniek is in 2006 en 2007 gedaald, maar in de jaren daarna is het stabiel gebleven rond het niveau van 2005. In 2010 is stijgt het aantal vooraanmeldingen voor Techniek, waardoor nu 20% meer studenten zich hebben aangemeld dan in 2005.

2. Instroom

2.1 Instroom pabo stabiliseert, vo instroom stijgt

Kijkend naar de ontwikkeling in de vooraanmeldingen rijst de vraag in hoeverre de vooraanmeldingen een goede voorspeller zijn van de uiteindelijke instroom in de lerarenopleidingen. In figuur 3 is de instroom van de afgelopen jaren per opleiding weergegeven. Hierbij moet worden opgemerkt dat van 2009 alleen de instroom tot en met 1 oktober 2009 is meegenomen, omdat het schooljaar 2009/2010 tijdens het schrijven van deze notitie nog niet is afgelopen. Voor de andere jaren betreft het de instroom over het gehele schooljaar.

Figuur 3 Instroom in de lerarenopleidingen



² Commissie Leraren (2007): LeerKracht!

³ <http://www.stamos.nl/index.bms?verb=showitem&item=9.49.1>

Sinds 2005 is de instroom in de pabo gedaald. Deze trend lijkt zich in 2009 niet door te zetten. De bovenstaande figuur laat zien dat de instroom nagenoeg gelijk is gebleven met 8.800 in 2008 en 8.900 in 2009. Het aantal studenten dat begon aan een vo 2^e graads opleiding is over de jaren heen redelijk constant gebleven rond de 7.000, maar in 2009 is een stijging te zien naar bijna 7.700. De 1^e graads vo opleiding wist vanaf 2005 gestaag meer studenten aan te trekken van iets meer dan 1.500 in 2005 naar bijna 2.100 in oktober 2009.

2.2 Pabo trekt minder late beslissers, keuze voor vo vroeger in het jaar

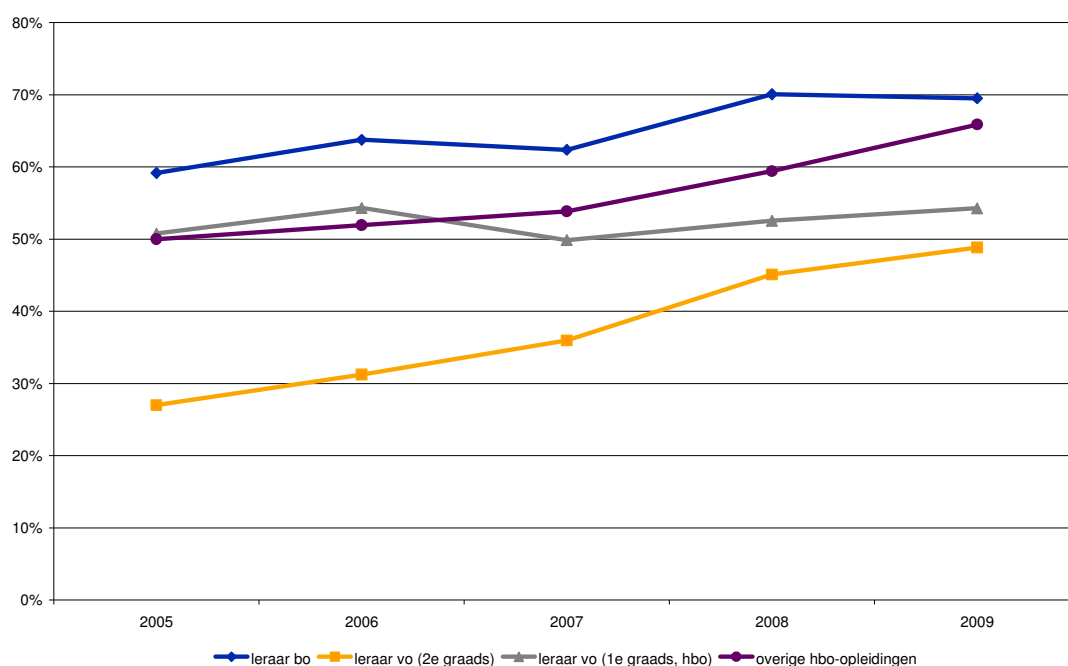
Pabo

Als we de daadwerkelijke instroom in de studie vergelijken met de vooraanmeldingen in mei, dan valt op dat de vooraanmeldingen voor de pabo tot en met mei in de afgelopen jaren constant is gebleven, terwijl de daadwerkelijke instroom in voorgaande jaren een daling laat zien. In 2009 lijkt deze daling een halt toegeroepen en is het aantal vooraanmeldingen ook constant gebleven. Het percentage studenten dat zich tot en met mei heeft ingeschreven ten opzichte van de totale instroom lijkt daarmee gestabiliseerd op 70% (zie figuur 4).

Lerarenopleidingen vo 2^e graads: algemeen

Bij de 2^e graads vo lerarenopleidingen is de volgende ontwikkeling waar te nemen: de vooraanmeldingen tot en met mei stijgen elk jaar, maar de daadwerkelijke instroom blijft redelijk constant tot en met 2008. In 2009 stijgt de daadwerkelijke instroom. In 2009 lijkt de stijging in de vooraanmeldingen zich terug te betalen in meer instroom. Daarvoor leken studenten zich wel eerder in te schrijven voor een lerarenopleiding, maar dat leidde niet tot hogere instroom in de studie. Het percentage studenten dat zich voor de zomer inschreef is met nog geen 50% beduidend lager dan bij de pabo. Hierin is wel een stijging waar te nemen. Een mogelijke verklaring is dat een groot deel van de instroom op de pabo bestaat uit mbo-leerlingen die de opleiding tot onderwijs-assistent hebben gevolgd. Voor hen is de pabo een logisch vervolg op hun opleiding, waardoor zij al vroeg in hun laatste jaar op het mbo weten wat hun vervolgopleiding zal zijn.

Figuur 4 Percentage aangemelde studenten in mei ten opzichte van daadwerkelijke instroom in de opleiding



Lerarenopleidingen vo 2^e graads: tekort vakken

De daadwerkelijke instroom in de vo 2^e graads opleidingen voor vakken waar grote tekorten worden verwacht blijft voor bijna alle vakken, net als de algemene vo 2^e graads trend, gelijk over de jaren heen. Voor deze vakken melden potentiële studenten zich ook steeds vroeger aan. Alleen in techniek is tussen 2006 en 2007 een scherpe daling te zien in de instroom die na 2007 weer afvlakt. In 2009 is in vergelijking met 2005 de helft minder studenten ingestroomd. In de vakken Duits en wiskunde is in 2009 het aantal ingestroomde studenten ten opzichte van 2005 met een derde of meer gegroeid.

Lerarenopleidingen vo 1^e graads

Alleen in de vo 1^e graads opleiding volgt de daadwerkelijke instroom enigszins de trend van het stijgende aantal vooraanmeldingen tot en met mei. Iets meer dan 50% van de studenten meldt zich voor de zomermaanden aan. De stijging in de instroom is echter niet zo sterk als de vooraanmeldingen tot en met mei laten zien. Ook voor deze opleidingen melden toekomstige studenten zich dus vroeger aan, maar daarnaast stromen in totaal ook iets meer studenten in. In 2010 is echter een daling in vooraanmeldingen waar te nemen. Als instroom daadwerkelijk de trend van de vooraanmeldingen volgt, dan zou er dit jaar wellicht geen stijging te zien zijn in de instroom.

Overige hbo opleidingen

De instroom in de overige hbo opleidingen is de afgelopen jaren toegenomen. Net als in de 1^e graads vo opleiding is deze stijging in de instroom echter niet zo sterk als in de vooraanmeldingen. Daardoor blijft het percentage studenten dat zich voor juni aanmeldt, stijgen naar ruim 60% in 2009. De trend dat studenten zich vroeger aanmelden lijkt dus ook bij de andere hbo studies waar te nemen.

3. Conclusie

3.1 Verandering in aanmeldgedrag

Deze analyse laat zien dat zich in de afgelopen jaren veranderingen hebben voorgedaan in het aanmeldgedrag voor de lerarenopleidingen. Deze veranderingen hebben met name te maken met het moment van de vooraanmelding van een potentiële student, maar hebben niet algemeen gezorgd voor meer instroom in de opleidingen. Zelfs niet bij een stijgend aantal vooraanmeldingen tot en met mei, omdat in de zomermaanden sprake is van een daling van het aantal vooraanmeldingen. Daardoor is de trend in de vooraanmeldingen tot en met mei geen goede voorspeller van de uiteindelijke instroom, vooral niet voor de pabo en vo 2^e graads opleiding.

3.2 Pabo

Het aantal vooraanmeldingen tot en met mei 2010 is voor de pabo in vergelijking met afgelopen jaren gelijk gebleven. De instroom in de pabo is in 2009 ten opzichte van vorig jaar ook gelijk gebleven, waarmee een dalende trend is doorbroken. De pabo blijkt minder late aanmelders aan te trekken dan de vo lerarenopleidingen. Ongeveer 30% van de studenten meldt zich in de zomermaanden aan voor de pabo.

3.3 Vo 2^e graads

Voor de vo lerarenopleidingen is in 2010 een sterke stijging te zien in het aantal vooraanmeldingen tot en met mei. Dit hoeft echter niet te betekenen dat de instroom per definitie zal toenemen. Potentiële vo 2^e graads studenten blijken zich de afgelopen jaren steeds vroeger in het jaar aan te melden. Hierdoor steeg het aantal vooraanmeldingen tot en met mei, maar de instroom bleef vervolgens gelijk. In 2009 is echter ook de instroom gestegen, wat duidt dat ook in de zomermaanden meer studenten zich aanmelden. Dit kan gezien worden als een

positieve ontwikkeling, zeker als deze ontwikkeling zich doorzet in 2010 met de sterke stijging in vooraanmeldingen tot en met mei.

3.4 Vo 1^e graads

Bij de vo 1^e graads opleidingen zijn de vooraanmeldingen tot en met mei in de afgelopen jaren een betere voorspeller van de daadwerkelijke instroom in de opleidingen. Ongeveer de helft van de uiteindelijke studenten meldt zich voor juni aan bij een vo 1^e graads opleiding. Een stijging in deze vooraanmeldingen vertaalt zich ook terug in een stijging in de instroom, al is deze stijging wel minder groot dan in de vooraanmeldingen. In 2010 is er echter een lichte daling geconstateerd in het aantal vooraanmeldingen tot en met mei ten opzichte van 2009. Dit zou kunnen betekenen dat de lichte stijging die in voorgaande jaren was te zien in de instroom dit jaar afvlakt, tenzij in de zomermaanden er meer studenten zich aanmelden dan in de jaren hiervoor.

Kansen voor voorlichting

Voor het vergroten van de instroom de lerarenopleidingen liggen er kansen bij de schoolverlaters die in de zomermaanden nog een keuze moeten maken. Om deze groep succesvol te benaderen is het van belang inzicht te hebben in de redenen waarom ze nog geen keuze hebben gemaakt, in hoeverre zij een lerarenopleiding in overweging nemen en hun uiteindelijke keuzemotieven. Het SBO heeft in de Startmonitor 2008-2009⁴ enkele van deze aspecten meegenomen. In het rapport 'Leraar worden; kiezen voor opleiding en beroep'⁵ zijn de keuzemotieven al in kaart gebracht. Verder is het interessant om na te gaan in hoeverre er verschillen zijn tussen late en vroege aanmelders in motivatie voor de studie en het studierendement.

⁴ SBO (2010): Studiesucces en studieuitval bij eerstejaars in de hbo-onderwijsopleidingen.; Rapportage op basis van de Startmonitor 2008-2009.

⁵ SBO (2009): Leraar worden; kiezen voor opleiding en beroep.