

Gebruik van de WW-regeling in het onderwijs

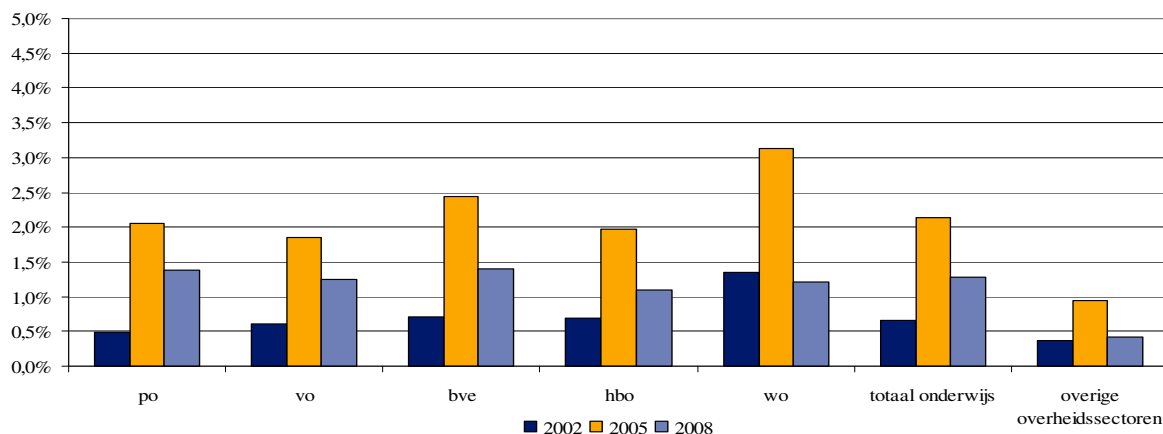
In het onderwijs ligt het percentage WW-gerechtigden relatief hoger dan in de overige overheidssectoren.

mei 2010

Met een dreigend lerarentekort ligt het voor de hand om leraren die werkloos zijn weer aan het werk te krijgen in het onderwijs. Het is daarom interessant om te kijken hoeveel mensen in de verschillende onderwijssectoren een uitkering ontvangen op grond van de Werkloosheidswet¹ (WW) en welke ontwikkelingen hebben plaatsgevonden in gebruik, instroom en doorstroom in de WW. Het aantal uitkeringsgerechtigden in de onderstaande grafieken is steeds uitgedrukt als een percentage van de werkgelegenheid in de betreffende sector. Eerst wordt ingegaan op het gebruik van de WW-regeling, daarna komen achtereenvolgens de instroom en de uitstroom aan de orde.

Gebruik

Figuur: Gebruik WW-regeling in het onderwijs, in personen als % van de werkgelegenheid (2002, 2005, 2008)



* Bron: BZK, Kosmos Databank (www.kosmos.nl), bewerking ITS.

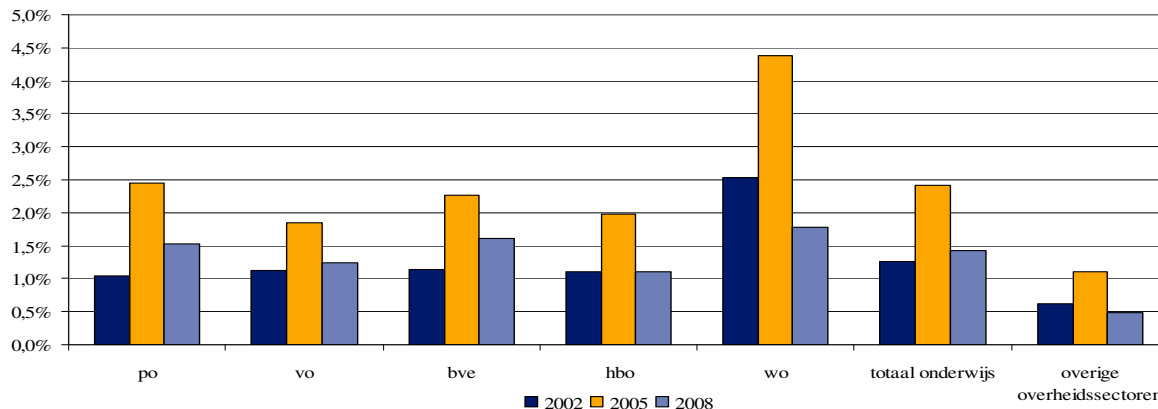
- Zowel in de verschillende onderwijssectoren als in de overige overheidssectoren is het WW-gebruik na 2002 sterk gestegen. Na een piek in 2005 is het gebruik in 2008 gedaald.
- In het onderwijs wordt meer gebruik gemaakt van de WW dan in de overige overheidssectoren. In het onderwijs maakte 1,3 procent van de werknemers gebruik van de WW. Dit percentage ligt meer dan 3 keer zo hoog als het percentage WW-gerechtigden bij de rest van de overheid, daar was het 0,4 procent.
- Wanneer het onderwijs onder de loep wordt genomen, is te zien dat het percentage WW-gerechtigden in het wetenschappelijk onderwijs (wo) in 2002 en 2005 hoger ligt dan in de andere onderwijssectoren. In 2008 liggen de percentages uitkeringsgerechtigden het hoogst in het primair onderwijs (po) en de beroeps- en volwasseneneducatie (bve). Overigens zijn de verschillen tussen de onderwijssectoren onderling in 2008 vrij gering.

¹ Het betreft steeds het aantal personen dat voordat ze instromen, uitstromen of gebruik maken van de WW-regeling, werkzaam zijn geweest in één van de onderwijssectoren of de overige overheidssectoren.

Instroom

Hieronder vindt u de figuur die de instroom in de WW-regeling weergeeft.

Figuur: Instroom WW-regeling in het onderwijs, in personen als % van de werkgelegenheid (2002, 2005, 2008)



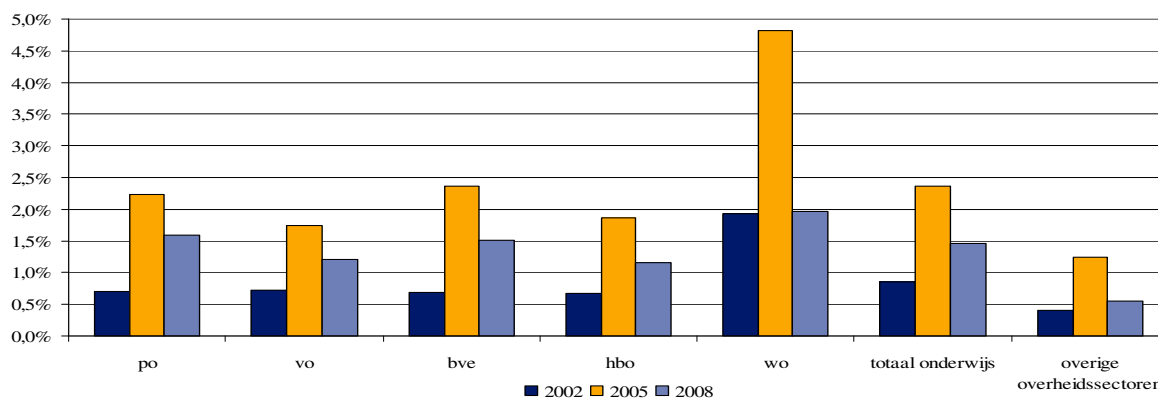
* Bron: BZK, Kosmos Databank (www.kosmos.nl), bewerking ITS.

- De instroom vanuit het onderwijs in de WW ligt in elk van de weergegeven jaren hoger dan bij de overige overheidssectoren. In 2002 en 2005 ligt het percentage in het onderwijs twee keer zo hoog als in de overige overheidssectoren. In 2008 daalt de instroom vanuit het onderwijs tot 1,4 procent van de werkgelegenheid. De instroom is hiermee nog altijd bijna drie keer zo groot als vanuit andere overheidssectoren (0,5 procent).
- In 2002 en 2005 is de instroom in de WW-regeling vanuit het onderwijs twee keer zo groot als vanuit de overige overheidssectoren. De instroom uit het onderwijs daalt tot 1,4 procent in 2008. Dit is bijna drie keer zo groot als de instroom uit de overige overheidssectoren (0,5 procent).
- De instroom en het gebruik van de WW stijgen tussen 2002 en 2005, maar dalen weer tussen 2005 en 2008. De sterkste daling vindt plaats in het wo.
- De instroom in het wetenschappelijk onderwijs ligt tussen 2002 en 2005 bijna 2 keer zo hoog als in het totale onderwijs, maar neemt sterk af tussen van 4,4 procent in 2005 tot 1,8 procent in 2008.
- Het voortgezet onderwijs en het hbo hebben een iets lagere instroom in de WW-regeling dan het totale onderwijs. In 2008 is de instroom in deze sectoren respectievelijk 1,2 en 1,1 procent.

Uitstroom

Tot slot wordt de uitstroom vanuit de WW belicht.

Figuur: Uitstroom WW-regeling in het onderwijs, in personen als % van de werkgelegenheid (2002, 2005, 2008)



* Bron: BZK, Kosmos Databank (www.kosmos.nl), bewerking ITS.

- Net als de instroom in en het gebruik van, is ook de uitstroom vanuit de WW in het onderwijs in alle voornoemde jaren relatief groter dan bij de overige overheidssectoren. Ook bij de uitstroom is sprake van een stijging tussen 2002 en 2005 en een daling tussen 2005 en 2008.
- Vanuit het onderwijs is de uitstroom uit de WW bijna twee keer zo groot als bij de overige overheid. In het onderwijs daalde de uitstroom van 2,4 procent in 2005 tot 1,5 procent in 2008, bij de overheidssectoren ging het hier om 1,2 in 2005 en 0,5 procent in 2008.
- In vergelijking met de andere onderwijssectoren is de WW-uitstroom uit het wetenschappelijk onderwijs beduidend groter. De WW-uitstroom in voortgezet onderwijs en het hbo is kleiner dan in de totale onderwijssector. In 2008 is dit uitstroompercentage voor beide sectoren ongeveer 1,2 procent.

Achtergrond geschetste ontwikkelingen

In het voorgaande deel valt op dat er naast de onderlinge verschillen in de sectoren een algemene ontwikkeling waarneembaar is: een toename van instroom in, gebruik van en uitstroom uit de WW tussen 2002 en 2005, gevolgd door een daling op alle fronten tussen 2005 en 2008. Om deze ontwikkelingen beter te begrijpen is meer contextuele kennis van belang. Er zijn twee belangrijke zaken van invloed geweest. Hierbij gaat het om de economische omstandigheden en om de veranderingen die zijn doorgevoerd in de WW-regeling zelf.²

Tussen 2002 en 2005 is het aantal uitkeringsgerechtigden met een WW-uitkering sterk toegenomen ten gevolge van een sterk verslechterende arbeidsmarkt in diezelfde periode. In 2005 zette economisch herstel in en trok de werkgelegenheid aan, waarna het aantal werkloosheidsuitkeringen opnieuw is gedaald. Naast de economische situatie hebben ook verschillende wetswijzigingen in de Werkloosheidswet plaatsgevonden, die hebben bijgedragen aan de daling in het aantal uitkeringsgerechtigden op basis van deze regeling.

Veranderingen in de Werkloosheidswet

De volgende veranderingen zijn gedurende de periode 2002–2008 doorgevoerd in de Werkloosheidswet:

- Per 11 augustus 2003 is de vervolgitkering vervallen voor personen die op of na deze datum werkloos zijn geworden.
- Per 1 januari 2004 is de sollicitatieplicht ook voor uitkeringsgerechtigden van 57,5 jaar en ouder doorgevoerd.
- Met ingang van 1 april 2006 is de instroom in de WW beperkt door aanscherping van de wekeneis. Men kan sindsdien pas een beroep doen op een WW-uitkering wanneer men tenminste 26 van de voorafgaande 36 weken heeft gewerkt. Hiervoor ging het om 26 weken van de voorafgaande 39 weken.
- Met ingang van 1 oktober 2006 hebben werklozen minder lang recht op een WW-uitkering. Vanaf dat moment heeft men maximaal 38 maanden recht in plaats van vijf jaar zoals daarvoor het geval was. Vanaf deze datum krijgt men de eerste twee maanden een uitkering van 75 procent van het laatstverdiende loon en heeft men vanaf de derde maand van werkloosheid recht op 70 procent van het laatste salaris. Voor deze datum was dit gedurende de gehele periode 70 procent.

² bron: CBS, 'De Werkloosheidswet: uitkeringen en uitgaven', Den Haag/Heerlen, 2009, pp 33-34