

## Gebruik, instroom en uitstroom van de WAO en WIA in het onderwijs

In alle onderwijssectoren is sinds 2002 zowel de in- en uitstroom als het gebruik van de WAO/WIA-regeling als percentage van de totale werkgelegenheid gedaald.

mei 2010

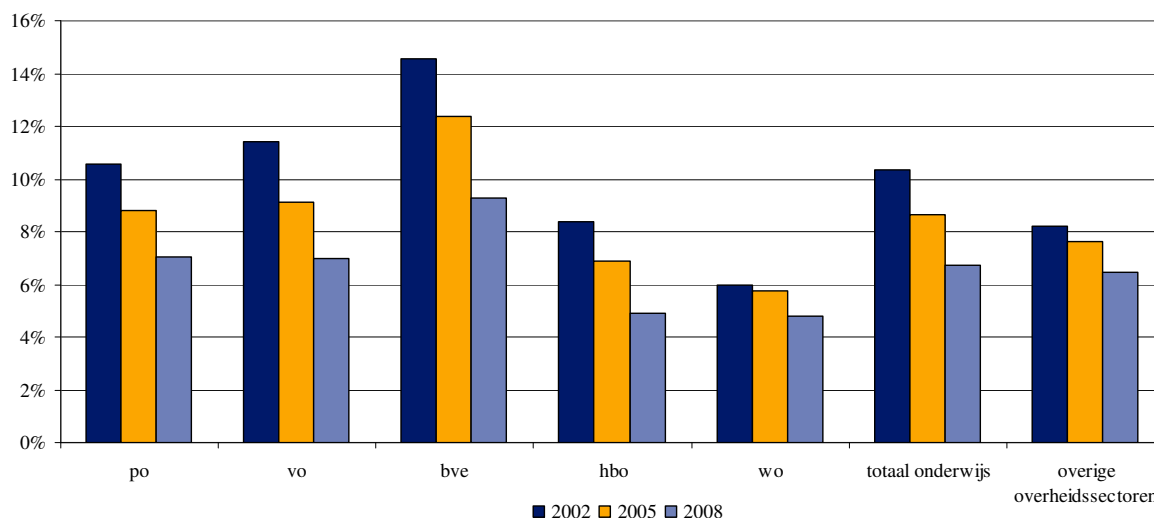
Langdurig zieke werknemers die in aanmerking komen voor een uitkering op grond van arbeidsongeschiktheid, vielen tot 2005 onder de Wet op de Arbeidsongeschiktheidsverzekering (WAO). Op 1 januari 2006 is de Wet Werk en Inkomen naar Arbeidsvermogen (WIA) in werking getreden<sup>1</sup>. De WIA bestaat uit twee verzekeringen. Voor kortdurend verzuim en verzuim met uitzicht op herstel is er de regeling Werkhervatting Gedeeltelijk Arbeidsgeschikten (WGA). De Inkomensvoorziening Volledig Arbeidsgeschikten (IVA) is voor arbeidsongeschikten voor wie er geen (of een kleine kans) op herstel is. Veranderingen in de regelgeving en de voorwaarden voor de arbeidsongeschiktheidsregelingen zorgen voor schommelingen in het aantal personen dat in de afzonderlijke jaren recht had op een uitkering op basis van de WAO of de WIA.

*Welke ontwikkelingen zijn er in het aantal werknemers uit het onderwijs dat een uitkering ontvangt op basis van de verschillende arbeidsongeschiktheidsverzekeringen?*

### Gebruik van de WAO/ WIA

In het eerste figuur staat het gebruik van de WAO- en de WIA-regeling per onderwijssector ten opzichte van de totale werkgelegenheid (in aantal personen) in de betreffende sector. Dit percentage is gebaseerd op het aantal personen dat op 31 december van het betreffende jaar in aanmerking kwam voor een uitkering op grond van arbeidsongeschiktheid.

Figuur: WAO/WIA-gebruik in het onderwijs als percentage van de werkgelegenheid (2002, 2005, 2008)



\* Bron: BZK, Kosmos Databank ([www.kosmos.nl](http://www.kosmos.nl)), bewerking ITS.

- In alle onderwijssectoren neemt in de periode van 2002 tot 2008 het gebruik van de WAO/ WIA-regeling met een derde af. Dit is een daling van ongeveer 41.500 personen tot 29.000 personen in 2008. Deze daling is in verhouding het sterkst in het hbo en het voortgezet onderwijs.
- Tot 2008 is het WAO/WIA-gebruik in de totale onderwijssector onderwijs tot bijna hetzelfde percentage gedaald als dat van de overige overheidssectoren. Het gebruik in de beroeps- en

<sup>1</sup> Niet alleen de overgang naar de WIA betekent een verandering in het beleid van arbeidsongeschiktheidsverzekeringen. De WAO is in de periode 1990-2005 veelvuldig aangepast. De veranderingen van de WAO en de overgang naar de WIA omvatten onder andere strengere voorwaarden en prikkels bij zowel werkgever als werknemer om instroom in de arbeidsongeschiktheidsregeling te voorkomen en uitstroom te bevorderen. De voorwaarden waar een werknemer onder valt zijn afhankelijk van de leeftijd en het moment dat een werknemer arbeidsongeschikt is bevonden.

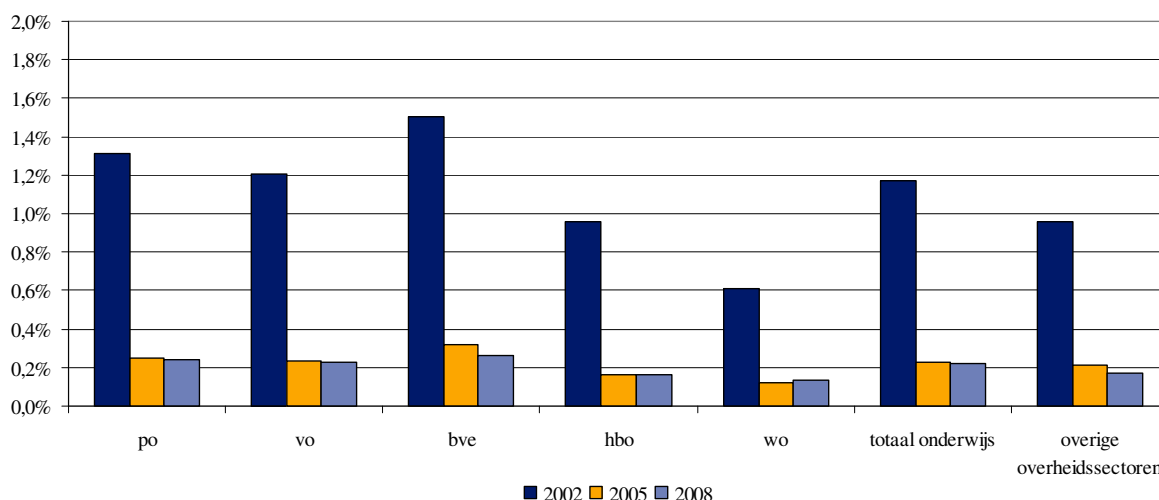
volwasseneneducatie (bve) is in 2008 met 9,3 procent (4.554 personen) nog steeds groter dan in de totale onderwijssector en de overige overheidssectoren.

- In de hoger onderwijssectoren is het gebruik het laagst, lager dan het totale onderwijs en de overige overheidssectoren.

### Instroom in de WAO/ WIA

Het gebruik van de WAO/WIA daalt in alle onderwijssectoren. Deze daling wordt deels veroorzaakt door een sterke daling van de instroom in deze arbeidsongeschiktheidsregelingen. In de figuur hieronder wordt de instroom in de WAO/ WIA-regeling ten opzichte van de werkgelegenheid (in aantal personen) in de betreffende sector<sup>2</sup> weergegeven.

Figuur: Instroom WAO/WIA in het onderwijs, als percentage van de werkgelegenheid (2002, 2005, 2008)



\* Bron: BZK, Kosmos Databank ([www.kosmos.nl](http://www.kosmos.nl)), bewerking ITS.

- Tussen 2002 en 2005 is in de totale onderwijssector de instroom in de WAO/WIA sterk afgenomen. Deze daling is veroorzaakt door veranderende regelgeving van de instroomcriteria (zie ook voetnoot 1). Vanaf 2005 is de instroom in de regeling redelijk constant gebleven.
- De instroom is in de totale onderwijssector in de periode 2002 tot 2008 gedaald van 1,2 procent (4.721 personen) tot 0,2 procent (942 personen). De instroom is daarmee gedaald tot bijna hetzelfde niveau als van de overige overheidssectoren.
- De bve heeft een iets groter instroompercentage dan de rest van de onderwijssectoren. Het hbo en het wo hebben daarentegen juist een iets lager instroompercentage.

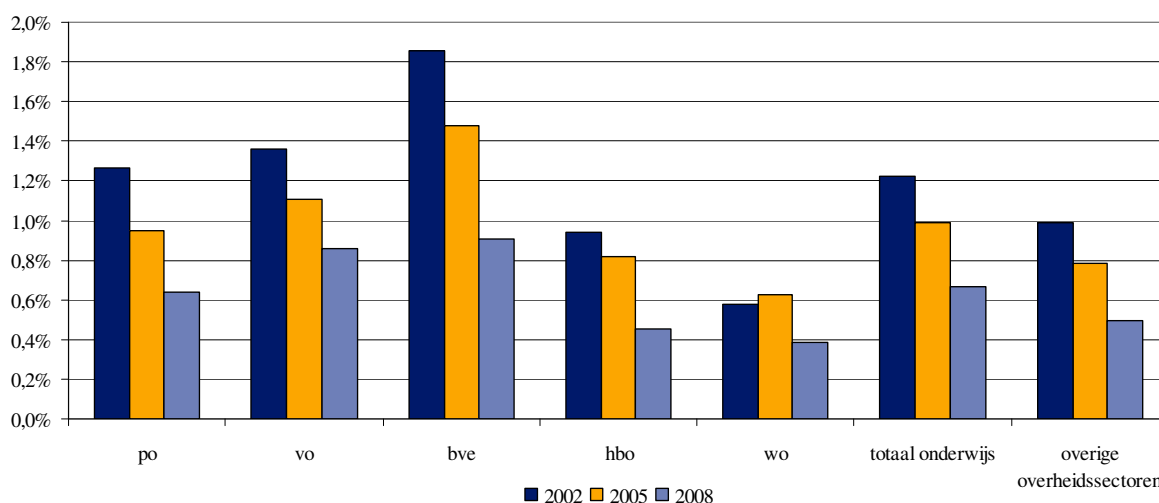
### Uitstroom uit de WAO/WIA

De daling in het aantal WAO- en WIA-uitkeringen in het onderwijs wordt dus deels veroorzaakt door lagere instroomcijfers, maar is de uitstroom uit deze arbeidsongeschiktheidsregelingen ook van invloed? Het uitstroompercentage is gebaseerd op het aantal personen dat in het betreffende jaar niet meer in aanmerking kwam voor een uitkering op grond van arbeidsongeschiktheid, maar het voorgaande jaar nog wel.<sup>3</sup>

<sup>2</sup> Door de gewijzigde regelgeving stroomt vanaf 2007 niemand meer in de WAO regeling. In de figuur over de instroom betreft 2002 en 2005 de instroom in de WAO, 2008 betreft de instroom in de WIA.

<sup>3</sup> Vanaf 2006 stromen de eerste personen uit de WIA regeling. In de figuur over de uitstroom, betreft daarom 2002 en 2005 de uitstroom uit de WAO, 2008 betreft de uitstroom uit de WAO en uit de WIA.

Figuur: Uitstroom WAO/WIA in het onderwijs als percentage van de werkgelegenheid (2002, 2005, 2008)



\* Bron: BZK, Kosmos Databank ([www.kosmos.nl](http://www.kosmos.nl)), bewerking ITS.

- In de periode 2002 tot 2008 daalt de uitstroom uit de WAO/WIA-regeling in alle onderwijssectoren. De waargenomen daling van het gebruik van WAO/WIA wordt echter niet uitsluitend veroorzaakt door de uitstroompercentages. Het aantal werkzame personen is in deze periode namelijk toegenomen. In combinatie met een instroom die sterker is gedaald dan de uitstroom, verklaart dit de daling van het WAO/WIA-gebruik ten opzichte van de werkgelegenheid.
- In het totale onderwijs is de uitstroom ten opzichte van de werkgelegenheid in de periode van 2002 tot 2008 gehalveerd. De uitstroom daalde van 1,2 procent (4.934 personen) tot 0,7 procent (2.885 personen). Het onderwijs heeft daarmee een hogere uitstroom dan de overige overheidssectoren. In de overige overheidssectoren is de uitstroom in deze periode gedaald van 1,0 tot 0,5 procent.
- Een belangrijke reden voor de uitstroom uit de arbeidsongeschiktheidsverzekeringen is dat men de leeftijd van 65 jaar bereikt en dus met pensioen gaat. In 2007 ging het hierbij om 58,6 procent van de uitstroom in het primair onderwijs en om 62,8 procent in het voortgezet onderwijs.

### Conclusie

Het gebruik van de arbeidsongeschiktheidsregelingen door werknemers uit het onderwijs is zowel absoluut als relatief afgenomen, ondanks dat de uitstroom ook is afgenomen. Minder mensen verlieten de WAO/WIA dan de jaren ervoor, maar omdat de instroom nog sterker daalde, daalde per saldo het gebruik van deze regelingen. Deze daling in de instroom is het gevolg van de veranderde, strengere criteria voor het toekennen van arbeidsongeschiktheidsuitkeringen. De uitstroompercentages uit de WAO/WIA zijn hierdoor echter ook gedaald. Naast een aanzienlijk lagere instroom ten opzichte van uitstroom versterkt ook een stijging van de werkgelegenheid de daling in het WAO/WIA-gebruik als percentage van de werkgelegenheid.