

# **Regiorapport Den Haag**

*De onderwijsarbeidsmarkt in de regio Den Haag*

**ResearchNed  
IVA**

# De onderwijsarbeidsmarkt in Den Haag

Dit regiorapport gaat in op de situatie op de onderwijsarbeidsmarkt voor de afgelopen jaren én voor de toekomst. Het rapport is opgebouwd uit drie delen. In deel A zijn de huidige situatie van de arbeidsmarkt en enkele trends van 2001 tot 2008 uiteengezet. Belangrijkste bron hiervoor is het Formatiebestand 2001-2008 van CFI.

In deel B wordt vervolgens weergegeven hoe de onderwijsarbeidsmarkt zich naar verwachting in de toekomst zal gaan ontwikkelen. Voor deel B is gebruik gemaakt van Mirror, een model voor het maken van arbeidsmarkttramingen voor het onderwijs. Hierbij moet wel worden aangetekend dat de ramingen gemaakt zijn op basis van de gegevens uit het jaar 2004. De groeiprognoses voor de leerlingaantallen zijn inmiddels bijgesteld door het ministerie van OCW, maar deze bijstelling is nog niet in de ramingen verwerkt. Er wordt momenteel gewerkt aan het maken van nieuwe ramingen, maar op het moment van deze analyse zijn deze nog niet beschikbaar. Dit kan betekenen dat in de tussentijd mogelijk wijzigingen zijn opgetreden in de leerlingensoort en in de regionale verdeling van leerlingen die niet verwerkt zijn in deze prognoses.

In deel C worden de vacaturegegevens voor uw regio weergegeven alsook verzuimcijfers. Voor de vacaturegegevens is gebruik gemaakt van de Arbeidsmarktbarometer, waarin verslag wordt gedaan van de periodieke vacaturemetingen die in opdracht van het Ministerie van OCW worden uitgevoerd. Voor de verzuimcijfers is gebruik gemaakt van het verzuimonderzoek dat het Ministerie van OCW in 2005 heeft laten uitvoeren.

Indien mogelijk zijn zowel de regionale cijfers en de landelijke cijfers opgenomen in de rapportage, zodat u de positie van uw regio t.o.v. van Nederland als geheel kunt bepalen. Voor alle tabellen en figuren is een korte beschrijving opgenomen van de belangrijkste bevindingen over de betreffende gegevens voor uw regio.

Het rapport is tot stand gekomen middels een samenwerking van de onderzoeksbureaus IVA en ResearchNed. ResearchNed heeft de berekening van de formatiecijfers (deel A) voor haar rekening genomen. De prognoses (deel B) en vacaturegegevens en verzuimcijfers (deel C) zijn verzameld en beschreven door IVA.

## A. De huidige structuur

In deel A wordt ingegaan op de huidige situatie op de onderwijsarbeidsmarkt en de ontwikkeling van de werkgelegenheid in de periode 2001-2008. Deze analyses zijn uitgevoerd op basis van het Formatiebestand 2001-2008 van CFI. Binnen de analyses is onderscheid gemaakt tussen onderwijsgevend personeel en directiepersoneel.

In de tabellen en figuren wordt de arbeidsmarkt in de gemeente Den Haag vergeleken met de landelijke situatie.

## Leraren

Het arbeidsvolume in Den Haag is in de periode 2001-2008 in alle onderwijstypen binnen het primair onderwijs toegenomen. Zowel in Den Haag als in Nederland als geheel heeft de grootste procentuele stijging plaatsgevonden in het (v)so. In Den Haag is ook het aantal fte in het sbo gestegen. Landelijk is het aantal fte binnen dit schooltype juist gedaald. De stijging van het aantal fte in het primair onderwijs als geheel bedraagt in Den Haag 15 procent en is daarmee iets hoger dan de landelijke stijging van 13 procent. In de andere grote steden zien we dezelfde ontwikkeling.

*Tabel 1. Ontwikkeling werkgelegenheid leraren 2001-2008 (fte)*

	2001	2002	2003	2004	2005	2006	2007	2008
Den Haag								
bo	2.441	2.516	2.638	2.571	2.574	2.663	2.688	2.718
sbo	140	138	139	140	144	145	137	152
(v)so	220	228	244	266	279	315	333	355
Totaal	2.801	2.882	3.022	2.976	2.996	3.123	3.158	3.225
Amsterdam	4.487	4.538	4.654	4.478	4.523	4.595	4.661	4.690
Rotterdam	4.070	4.122	4.211	4.018	4.079	4.053	4.132	4.099
Nederland								
bo	78.966	82.502	83.757	83.334	84.324	85.539	86.357	86.940
sbo	5.353	5.425	5.501	5.488	5.458	5.360	5.259	5.229
(v)so	7.309	7.746	8.340	8.714	9.307	10.129	10.628	11.215
Totaal	91.628	95.673	97.597	97.537	99.089	101.028	102.244	103.385

Bron: CFI formatiebestand 2001-2008

In Tabel 2 is de ontwikkeling van het aantal werkzame leraren in het primair onderwijs weergegeven voor de periode 2001-2008. De ontwikkeling van het aantal personen loopt zowel in Den Haag als landelijk parallel aan de ontwikkeling van het arbeidsvolume. Zowel het aantal fte als het aantal personen is in Nederland in de loop der jaren met 13 procent gestegen.

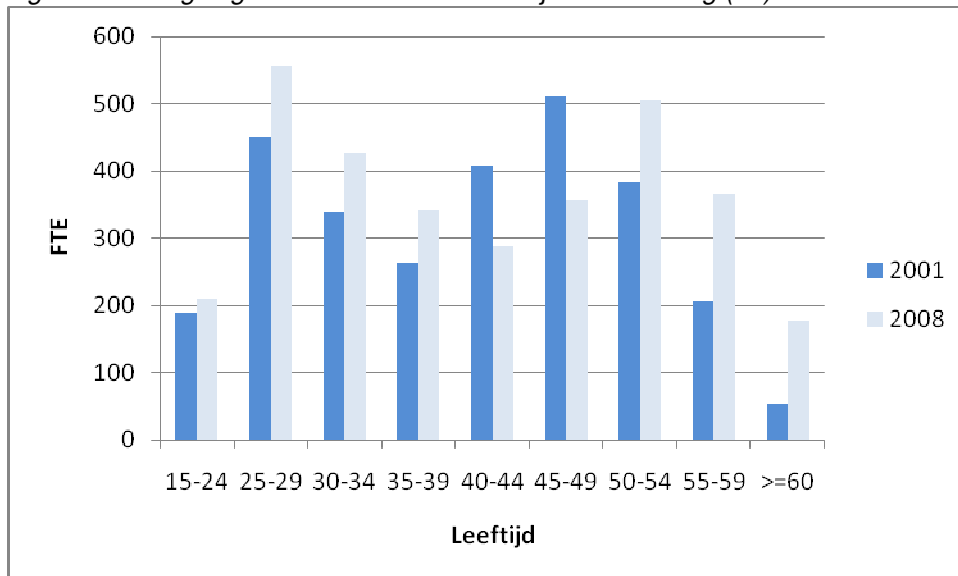
Tabel 2. *Ontwikkeling werkgelegenheid leraren 2001-2008 (personen)*

	2001	2002	2003	2004	2005	2006	2007	2008
Den Haag								
bo	2.962	3.075	3.246	3.207	3.206	3.294	3.350	3.307
sbo	188	186	183	179	188	185	183	203
(v)so	264	271	296	321	336	379	404	431
Totaal	3.413	3.531	3.724	3.707	3.730	3.858	3.936	3.941
Amsterdam								
	5.375	5.445	5.639	5.489	5.510	5.591	5.663	5.640
Rotterdam								
	4.850	4.955	5.086	4.913	4.981	4.943	5.005	4.967
Nederland								
bo	103.901	108.600	111.088	111.347	112.771	114.322	115.633	115.182
sbo	6.830	6.940	7.055	7.071	7.032	6.928	6.807	6.787
(v)so	9.044	9.594	10.318	10.797	11.447	12.337	12.930	13.591
Totaal	119.776	125.135	128.461	129.215	131.250	133.587	135.370	135.561

Bron: CFI formatiebestand 2001-2008

De vergrijzing van leraren in het primair onderwijs is afgelopen jaren gestaag toegenomen in Den Haag, zo wordt duidelijk zichtbaar in Figuur 1. Een grote groep leraren bevindt zich momenteel in een leeftijd boven de 50 jaar en zal binnen tien tot vijftien jaar het onderwijs verlaten. Daar staat wel tegenover dat ook het aantal jongeren ( $\leq 35$  jaar) fors is toegenomen in de afgelopen jaren. Er is dus zowel sprake van *vergrijzing* als *vergroening* op de onderwijsarbeidsmarkt.

Figuur 1: Werkgelegenheid leraren naar leeftijd in Den Haag (fte)

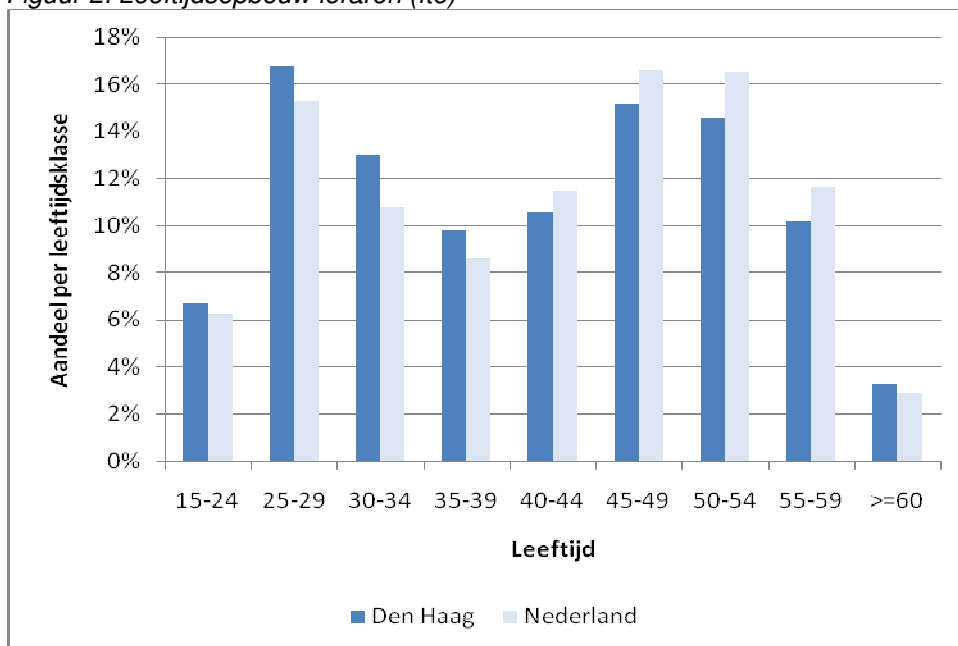


Bron: CFI formatiebestand 2001-2008

In

Figuur 2 is de leeftijdsopbouw van de leraren afgezet tegen de landelijke leeftijdsverdeling van leraren. In Den Haag werken relatief veel jongere leraren. Het aandeel jonge leraren ( $<35$ ) in de regio ligt juist hoger dan het landelijk gemiddelde.

Figuur 2: Leeftijdsopbouw leraren (fte)



Bron: CFI formatiebestand 2001-2008

In Tabel 3 is het aantal fte's gewerkt door mannen en vrouwen weergegeven voor de afgelopen acht jaar. Hier komt duidelijk een beeld naar voren dat in het primair onderwijs steeds meer vrouwen werkzaam zijn. Het aantal fte's gewerkt door mannen is de afgelopen jaren aanzienlijk gedaald, terwijl het aantal fte's dat gewerkt wordt door vrouwen juist flink is gestegen. Dit zien we zowel landelijk als regionaal.

Tabel 3. Ontwikkeling werkgelegenheid leraren, naar geslacht (fte)

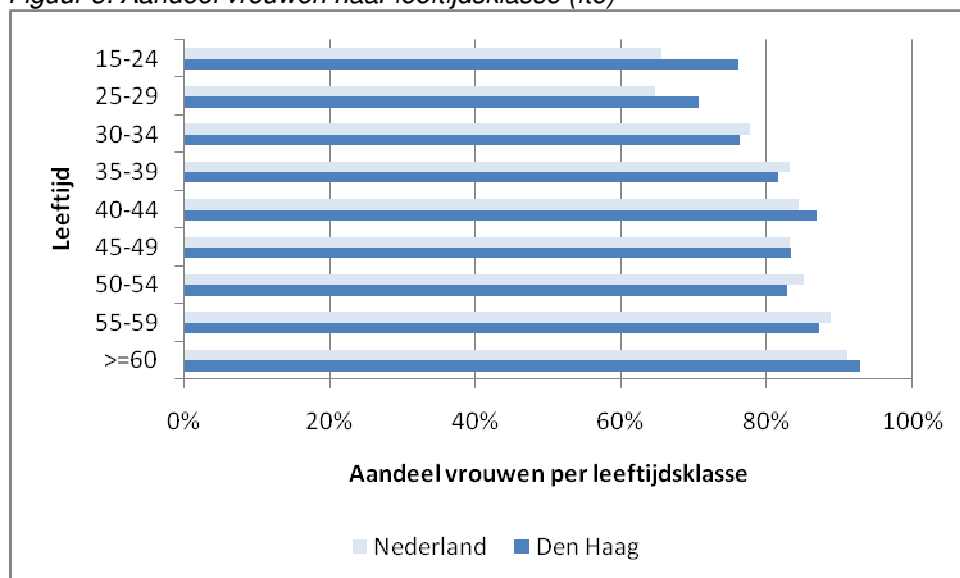
	2001	2002	2003	2004	2005	2006	2007	2008
Den Haag								
Man	633	644	656	608	594	614	578	589
Vrouw	2.169	2.237	2.365	2.369	2.403	2.509	2.580	2.636
Totaal	2.801	2.882	3.022	2.976	2.996	3.123	3.158	3.225
Nederland								
Man	22.991	22.681	22.529	21.702	21.493	21.193	20.592	20.161
Vrouw	68.638	72.992	75.067	75.835	77.596	79.835	81.652	83.224
Totaal	91.628	95.673	97.596	97.537	99.089	101.028	102.244	103.385

Bron: CFI formatiebestand 2001-2008

Het aandeel vrouwen per leeftijdsklasse in Den Haag komt redelijk overeen met het landelijke beeld, zo zien we in

Figuur 3. In Den Haag is er sprake van een groter aandeel jonge vrouwen. Dit heeft tot gevolg dat de feminisering van het primair onderwijs komende jaren verder toe zal nemen. De mannen uit de hogere leeftijdsklassen die uitstromen worden vervangen door vrouwen uit jongere cohorten.

Figuur 3: Aandeel vrouwen naar leeftijdsklasse (fte)



Bron: CFI formatiebestand 2001-2008

In Tabel 4 is het arbeidsvolume per deeltijdfactor uiteengezet voor de periode 2001-2008. Zowel in Den Haag als landelijk heeft het werken in deeltijd de afgelopen jaren een grote vlucht genomen. Het aantal fte dat werkt in een aanstelling van 0,5 – 0,8 fte is tussen 2001 en 2008 met ruim 46 procent

gestegen. Ook het arbeidsvolume in contracten van 0,8 – 1,0 fte steeg in deze periode, ten koste van grote aanstellingen (≥ 1,0 fte).

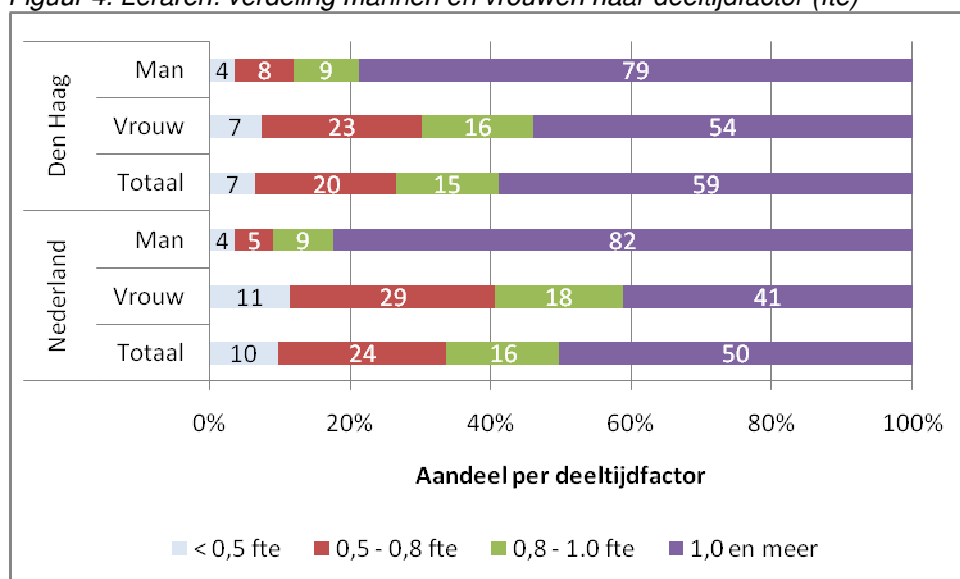
Tabel 4. Ontwikkeling werkgelegenheid leraren, naar deeltijdfactor (fte).

	2001	2002	2003	2004	2005	2006	2007	2008
<b>Den Haag</b>								
< 0,5 fte	185	193	198	201	203	200	212	210
0,5 - 0,8 fte	479	512	566	586	616	667	695	702
0,8 - 1.0 fte	336	362	407	435	451	479	521	526
1,0 en meer	1.801	1.815	1.850	1.754	1.726	1.777	1.730	1.788
<b>Nederland</b>								
< 0,5 fte	8.745	9.195	9.633	9.742	9.874	9.940	10.031	9.952
0,5 - 0,8 fte	19.269	20.716	22.254	23.125	24.227	25.378	26.303	27.173
0,8 - 1.0 fte	12.906	14.016	14.973	15.563	16.411	17.026	17.678	18.356
1,0 en meer	50.709	51.745	50.737	49.106	48.577	48.683	48.232	47.904

Bron: CFI formatiebestand 2001-2008

Het zijn met name mannen die in een grote aanstelling werken. Slechts 21 procent van het arbeidsvolume van mannen in Den Haag wordt gewerkt in een aanstelling < 1 fte. Van de vrouwelijke leraren in Den Haag heeft 54 procent een grote aanstelling. Landelijk ligt dit aandeel op 41 procent. Vrouwelijke leraren hebben in de regio duidelijk een minder sterke voorkeur voor deeltijdbanen.

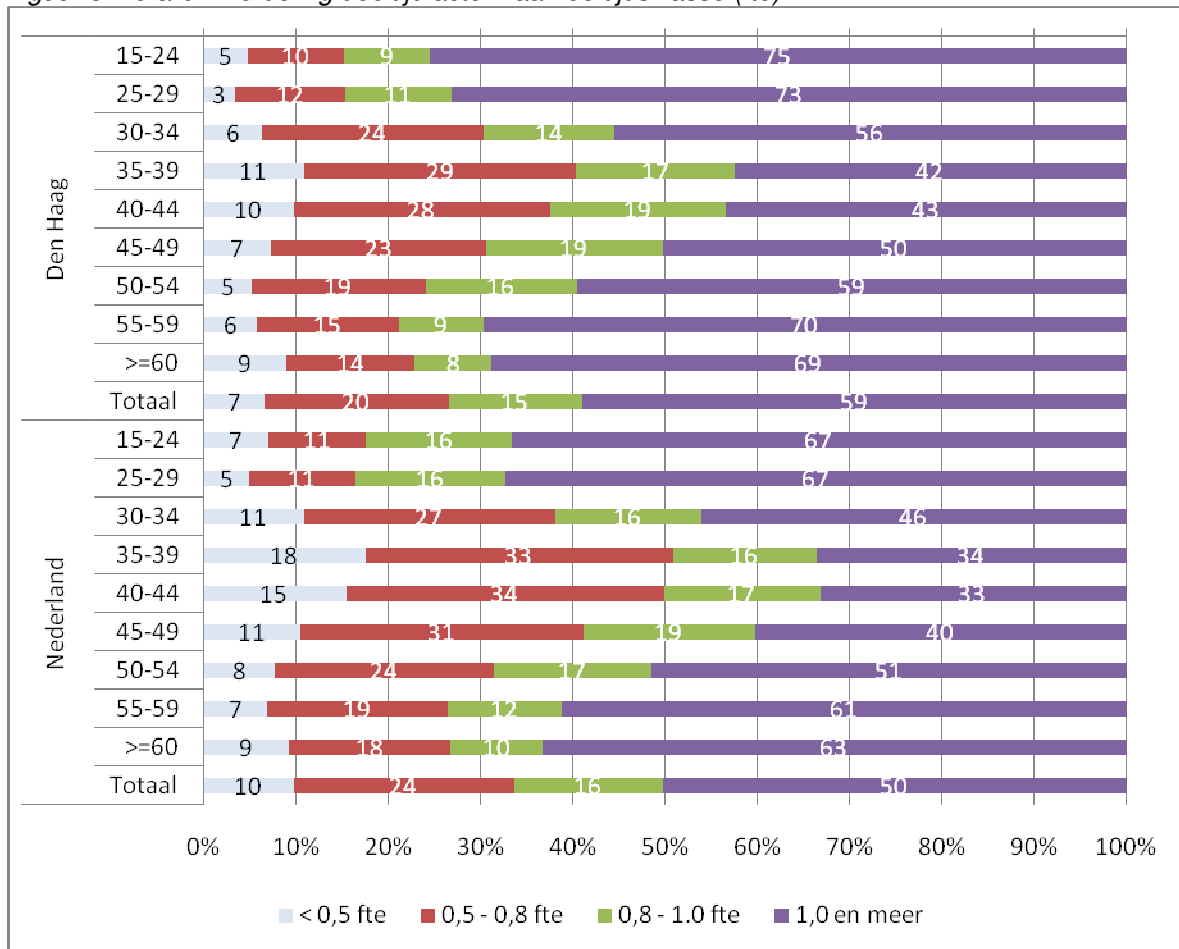
Figuur 4. Leraren: verdeling mannen en vrouwen naar deeltijdfactor (fte)



Bron: CFI formatiebestand 2001-2008

In Den Haag zijn het met name de jongere (<30 jaar) en oudere leraren (> 55 jaar) die in voltijd werken, zo blijkt uit Figuur 5. Dit beeld zien we ook terug in de landelijke verdeling. In de groep 35 – 44 wordt het minst voltijd gewerkt en kiezen meer leraren voor een deeltijdaanstelling.

Figuur 5. Leraren: verdeling deeltijdfactor naar leeftijdsklasse (fte)



Bron: CFI formatiebestand 2001-2008

## Directie

Naast de arbeidsmarkt voor leraren is ook de arbeidsmarkt voor directiepersoneel in het primair onderwijs in kaart gebracht. In onderstaande tabellen en figuren zal een beeld worden geschetst van de ontwikkeling en de huidige stand van zaken. Het arbeidsvolume van leidinggevenden is in de periode 2001-2008 vrijwel gelijk gebleven. In het basisonderwijs is sprake van een lichte daling. Landelijk is alleen het aantal fte voor leidinggevenden in het (v)so gestegen in deze periode. In Den Haag is het arbeidsvolume voor deze groep licht gestegen.

Tabel 5. Ontwikkeling werkgelegenheid directieleden 2001-2008 (fte)

	2001	2002	2003	2004	2005	2006	2007	2008
Den Haag								
bo	257	263	270	265	262	260	247	245
sbo	21	20	21	21	21	22	19	24
(v)so	21	22	24	24	21	21	16	32
Totaal	299	305	314	310	304	302	282	301
Amsterdam	421	432	431	419	409	411	411	402
Rotterdam	416	423	424	425	422	407	413	402
Nederland								
bo	10.428	10.422	10.387	10.190	10.078	9.693	9.323	9.139
sbo	565	579	579	569	564	557	521	524
(v)so	652	694	729	739	738	776	772	790
Totaal	11.645	11.696	11.695	11.498	11.380	11.025	10.616	10.453

Bron: CFI formatiebestand 2001-2008

Evenals in arbeidsvolume is ook de arbeidsmarkt voor directiepersoneel in personen vrijwel gelijk gebleven in het primair onderwijs afgelopen jaren. Ook hier zien we dat alleen het landelijke aantal directieleden in het (v)so gestegen is, de overige categorieën zijn gedaald of vrijwel gelijk gebleven.

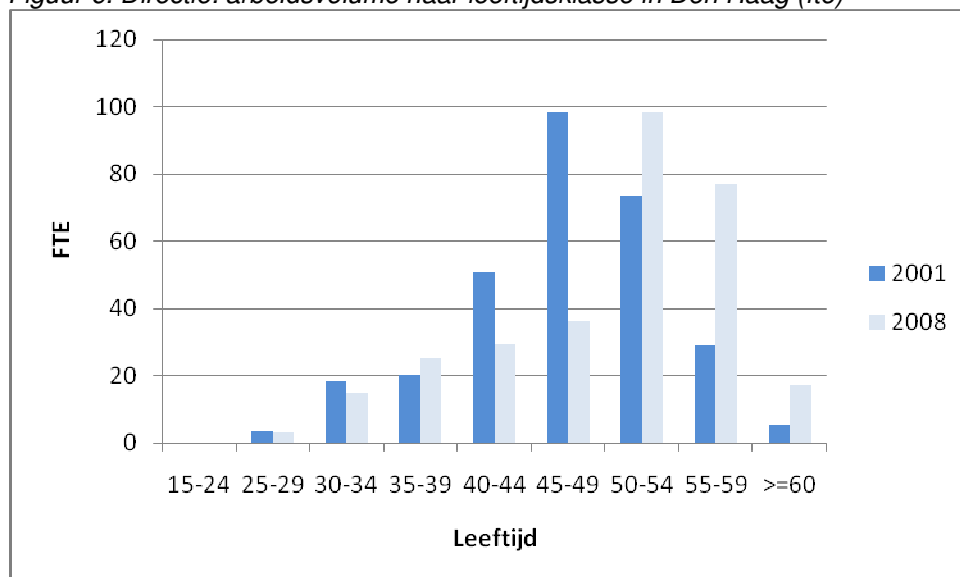
Tabel 6. Ontwikkeling werkgelegenheid directieleden 2001-2008 (personen)

	2001	2002	2003	2004	2005	2006	2007	2008
Den Haag								
bo	257	268	269	270	267	264	254	242
sbo	22	22	22	21	21	22	20	27
(v)so	21	22	23	24	21	22	16	32
Totaal	300	312	314	315	309	308	289	301
Amsterdam	425	439	443	429	418	423	423	407
Rotterdam	300	312	314	315	309	308	289	301
Nederland								
bo	10.583	10.599	10.591	10.420	10.330	9.946	9.641	9.360
sbo	576	593	590	581	578	577	542	541
(v)so	650	690	729	745	750	788	782	801
Totaal	11.808	11.882	11.911	11.746	11.657	11.312	10.966	10.702

Bron: CFI formatiebestand 2001-2008

Het zijn met name oudere krachten binnen het onderwijs die de directies vormen in het primair onderwijs. Dit komt duidelijk naar voren in Figuur 6. Het aantal fte in de lagere leeftijdsklassen is zeer beperkt. In 2001 hadden de meeste directieleden een leeftijd tussen 45-54, In 2008 is dit opgeschoven naar de leeftijd van 50 jaar en ouder.

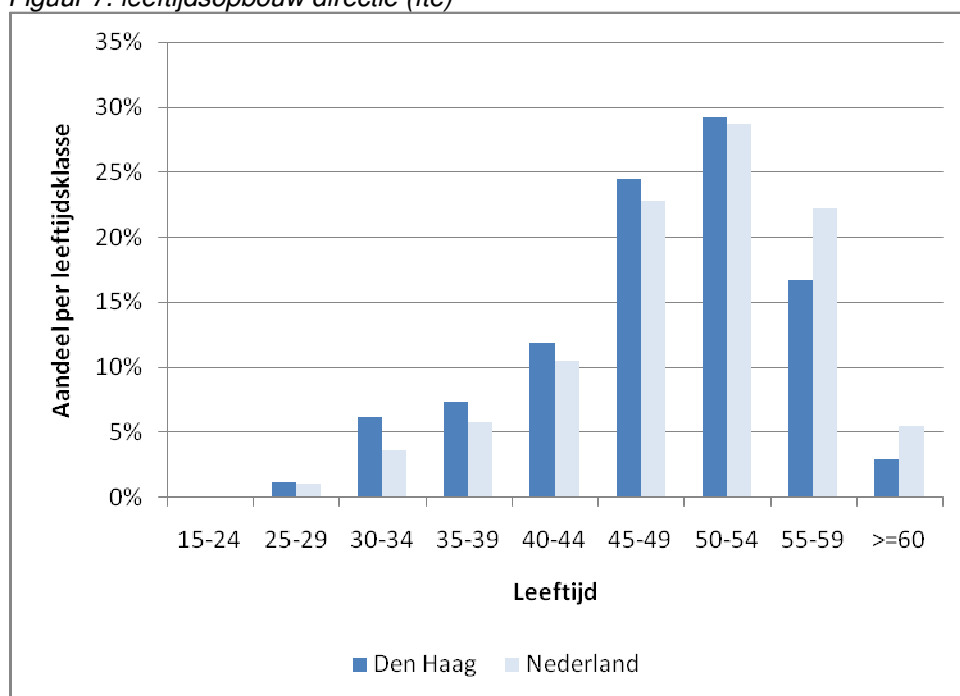
*Figuur 6. Directie: arbeidsvolume naar leeftijdsklasse in Den Haag (fte)*



Bron: CFI formatiebestand 2001-2008

De leeftijdsopbouw van directiepersoneel in Den Haag komt grotendeels overeen met het landelijke beeld, zo blijkt uit Figuur 7. Ook in deze figuur wordt duidelijk dat de directiefuncties met name door ouder personeel bekleed worden. Het aandeel directieleden ouder dan 55 jaar ligt in Den Haag echter een stuk lager dan in Nederland als geheel.

*Figuur 7. leeftijdsopbouw directie (fte)*



Bron: CFI formatiebestand 2001-2008

Niet alleen het aantal vrouwelijke leraren is gestegen in de periode 2001 – 2008, zo is te zien in Tabel 7. Ook binnen directiefuncties is het aandeel vrouwen de afgelopen jaren toegenomen, De ontwikkeling in Den Haag komt vrijwel overeen met het landelijke beeld.

*Tabel 7. Ontwikkeling aandeel vrouwen per functie 2001-2008 (fte)*

	2001	2002	2003	2004	2005	2006	2007	2008
<b>Den Haag</b>								
directeur	27%	29%	29%	30%	32%	31%	35%	35%
adjunct-directeur	57%	59%	61%	63%	63%	62%	59%	61%
leraar	77%	78%	78%	80%	80%	80%	82%	82%
<b>Nederland</b>								
directeur	16%	18%	20%	21%	23%	25%	28%	30%
adjunct-directeur	42%	43%	43%	44%	44%	45%	47%	49%
leraar	75%	76%	77%	78%	78%	79%	80%	80%

Bron: CFI formatiebestand 2001-2008

## B. Arbeidsmarktprognoses 2009-2013

Zoals reeds toegelicht in de algemene inleiding van dit rapport is voor deel B gebruik gemaakt van Mirror, een model voor het maken van arbeidsmarktprognoses voor het onderwijs. Het is belangrijk te beseffen dat deze prognoses gemaakt zijn op basis van de gegevens uit het jaar 2004. De groeiprognoses voor de leerlingaantallen zijn in de jaren daarna bijgesteld door het ministerie van OCW, maar deze bijstelling is niet in dit ramingmodel verwerkt. Er wordt momenteel gewerkt aan het maken van een nieuw ramingsmodel, maar op het moment van deze analyse is dit nog niet beschikbaar. Dit kan betekenen dat in de tussentijd mogelijkerwijs wijzigingen zijn opgetreden in de leerlingensoort en in de regionale verdeling van leerlingen die niet verwerkt zijn in deze prognoses. De cijfers uit deel B moeten dus met enige voorzichtigheid worden geïnterpreteerd.

In dit hoofdstuk worden de ontwikkelingen in de onderwijsarbeidsmarkt in uw regio getoond. Berekeningen van deze prognoses voor de komende vijf jaar zijn gebaseerd op doorberekeningen van cijfers uit 2004. Er is voor gekozen om de cijfers te tonen die uitgaan van laagconjunctuur. De volgende elementen van de onderwijsarbeidsmarkt komen in dit hoofdstuk aan bod: verwachte uitstroom, verwachte instroom, de ontwikkeling van de werkgelegenheid en de vraag naar personeel. Informatie over personeel wordt steeds gesplitst in onderwijzend personeel en directiepersoneel van het primair onderwijs (in aparte tabellen). Ook wordt apart weergegeven wat de prognoses zijn voor basisonderwijs, en wat deze zijn voor het speciaal onderwijs (sbaio en wec). Het hoofdstuk sluit af met een opsomming van de belangrijkste bevindingen.

**Fout! Verwijzingsbron niet gevonden.** toont de ontwikkeling van de leerlingaantallen in uw regio en in geheel Nederland. De jaren na 2009 tonen het percentage ten opzichte van 2009, dat wil zeggen dat er in Nederland een daling in het leerlingaantal verwacht wordt van 3,8% in de komende 4 jaar. In tegenstelling tot deze landelijke cijfers zal in de regio Den Haag de komende vijf jaar het aantal leerlingen steeds stijgen. De vergelijking met de overige drie grote steden laat een zeer wisselend beeld zien.

*Tabel 8. Ontwikkeling leerlingaantallen (ontwikkeling ten opzichte van 2009)*

	2009	2010	2011	2012	2013
<b>Den Haag</b>	<b>46.130</b>	<b>1,0%</b>	<b>1,6%</b>	<b>2,0%</b>	<b>2,2%</b>
<b>Amsterdam</b>	<b>63.246</b>	<b>0,4%</b>	<b>0,2%</b>	<b>-0,3%</b>	<b>-1,1%</b>
<b>Rotterdam</b>	<b>55.202</b>	<b>-0,3%</b>	<b>-0,6%</b>	<b>-1,0%</b>	<b>-1,4%</b>
<b>Utrecht</b>	<b>26.706</b>	<b>2,7%</b>	<b>4,7%</b>	<b>6,3%</b>	<b>7,3%</b>
Nederland	1.654.803	-0,5%	-1,5%	-2,6%	-3,8%

*Bron: Mirror Arbeidsmarktprognoses*

In Tabel 9 en Tabel 10 worden de uitstroom van respectievelijk onderwijzend personeel en directiepersoneel getoond. De verwachte uitstroom is getoond als percentage van de totale werkgelegenheid (van de betreffende beroepsgroep). 7% van het onderwijzend personeel verlaat de onderwijsarbeidsmarkt in Nederland in 2009.

De cijfers van Den Haag volgen grotendeels het landelijk beeld en de G4. Alleen de uitstroom van directiepersoneel loopt sterker op tegen het jaar 2013, iets dat in Amsterdam ook optreedt.

*Tabel 9. Percentage uitstroom onderwijzend personeel tov totale werkgelegenheid*

	2009	2010	2011	2012	2013
<b>Den Haag</b>	<b>8%</b>	<b>7%</b>	<b>9%</b>	<b>9%</b>	<b>9%</b>
<b>Amsterdam</b>	<b>7%</b>	<b>8%</b>	<b>8%</b>	<b>9%</b>	<b>9%</b>
<b>Rotterdam</b>	<b>7%</b>	<b>7%</b>	<b>8%</b>	<b>8%</b>	<b>8%</b>
<b>Utrecht</b>	<b>7%</b>	<b>7%</b>	<b>8%</b>	<b>8%</b>	<b>9%</b>
Nederland	7%	7%	8%	9%	9%

*Bron: Mirror Arbeidsmarkttramingen*

*Tabel 10. Percentage uitstroom directiepersoneel tov totale werkgelegenheid*

	2009	2010	2011	2012	2013
<b>Den Haag</b>	<b>7%</b>	<b>7%</b>	<b>5%</b>	<b>8%</b>	<b>11%</b>
<b>Amsterdam</b>	<b>6%</b>	<b>8%</b>	<b>6%</b>	<b>8%</b>	<b>12%</b>
<b>Rotterdam</b>	<b>7%</b>	<b>7%</b>	<b>8%</b>	<b>6%</b>	<b>8%</b>
<b>Utrecht</b>	<b>7%</b>	<b>3%</b>	<b>6%</b>	<b>10%</b>	<b>6%</b>
Nederland	7%	7%	7%	8%	9%

*Bron: Mirror Arbeidsmarkttramingen*

In onderstaande twee tabellen wordt een precisering van deze uitstroom getoond; wederom in een tabel voor onderwijzend personeel (Tabel 11) en directiepersoneel (Tabel 12). De tabellen tonen het uitstroomcijfer (het absolute aantal) en de procentuele verdeling over vijf uitstroomrichtingen (stille reserve, (pre)pensioen, overlijden, WAO/WIA, en overig). De term stille reserve staat voor het uitstromen naar een andere baan, buiten de onderwijsarbeidsmarkt.

Voor Den Haag geldt dat er minder onderwijzend personeel zal uitstromen naar (pre)pensioen dan landelijk. De uitstroom naar stille reserve is in Den Haag echter hoger. Voor alle vier de grote steden geldt dat de keuze voor een baan buiten het onderwijs een groter deel van de uitstroom vormt dan voor Nederland als geheel.

*Tabel 11. Verwachte uitstroom onderwijzend personeel 2009-2013*

		2009	2010	2011	2012	2013
<b>Den Haag</b>	<b>Uitstroom FTE</b>	<b>238</b>	<b>211</b>	<b>233</b>	<b>232</b>	<b>252</b>
	... naar stille reserve	40%	40	39	41%	41%
	... naar (pre)pensioen	23%	26%	24%	24%	24%
	... door overlijden	1%	1%	1%	2%	1%
	... naar WAO WIA	7%	7%	6%	7%	7%
	... naar overig	30%	27%	30%	26%	27%
<b>Amsterdam</b>	<b>Uitstroom FTE</b>	<b>420</b>	<b>387</b>	<b>410</b>	<b>428</b>	<b>442</b>
	... naar stille reserve	41%	42%	36%	39%	42%
	... naar (pre)pensioen	19%	24%	25%	25%	25%
	... door overlijden	2%	1%	2%	2%	1%
	... naar WAO WIA	7%	6%	6%	6%	5%

	... naar overig	32%	27%	32%	28%	27%
<b>Rotterdam</b>	<b>Uitstroom FTE</b>	<b>266</b>	<b>250</b>	<b>255</b>	<b>277</b>	<b>291</b>
	... naar stille reserve	36%	37%	35%	34%	37%
	... naar (pre)pensioen	26%	26%	28%	28%	28%
	... door overlijden	1%	2%	1%	2%	2%
	... naar WAO WIA	7%	7%	8%	7%	7%
	... naar overig	30%	28%	28%	29%	25%
<b>Utrecht</b>	<b>Uitstroom FTE</b>	<b>148</b>	<b>152</b>	<b>164</b>	<b>169</b>	<b>180</b>
	... naar stille reserve	46%	48%	41%	42%	45%
	... naar (pre)pensioen	21%	22%	23%	23%	22%
	... door overlijden	2%	2%	2%	1%	1%
	... naar WAO WIA	6%	5%	6%	6%	5%
	... naar overig	26%	23%	28%	28%	27%
Nederland	Uitstroom FTE	6.385	6.112	6.423	6.668	6.875
	... naar stille reserve	30%	30%	27%	28%	30%
	... naar (pre)pensioen	32%	35%	36%	36%	36%
	... door overlijden	2%	2%	2%	2%	1%
	... naar WAO WIA	7%	7%	7%	7%	6%
	... naar overig	29%	26%	29%	27%	26%

Bron: Mirror Arbeidsmarktramingen

De uitstroom van directiepersoneel wordt voor een groter deel gevormd door (pre)pensioen dan onderonderwijzend personeel. Dit geldt landelijk, en in mindere mate ook voor de G4.

Tabel 12. Verwachte uitstroom directiepersoneel 2009-2013

		2009	2010	2011	2012	2013
<b>Den Haag</b>	<b>Uitstroom FTE</b>	<b>20</b>	<b>21</b>	<b>27</b>	<b>23</b>	<b>21</b>
	... naar stille reserve	19%	26%	16%	24%	16%
	... naar (pre)pensioen	41%	39%	53%	42%	47%
	... door overlijden	2%	1%	1%	1%	3%
	... naar WAO WIA	9%	13%	7%	11%	11%
	... naar overig	28%	21%	23%	21%	23%
<b>Amsterdam</b>	<b>Uitstroom FTE</b>	<b>29</b>	<b>33</b>	<b>32</b>	<b>35</b>	<b>30</b>
	... naar stille reserve	15%	22%	25%	23%	15%
	... naar (pre)pensioen	55%	49%	40%	49%	54%
	... door overlijden	1%	3%	4%	3%	4%
	... naar WAO WIA	11%	6%	6%	10%	9%
	... naar overig	18%	21%	24%	16%	19%
<b>Rotterdam</b>	<b>Uitstroom FTE</b>	<b>24</b>	<b>29</b>	<b>29</b>	<b>28</b>	<b>30</b>
	... naar stille reserve	17%	18%	21%	18%	12%

	... naar (pre)pensioen	52%	52%	45%	51%	56%
	... door overlijden	2%	0%	3%	4%	2%
	... naar WAO WIA	10%	12%	6%	13%	9%
	... naar overig	20%	18%	25%	15%	20%
<b>Utrecht</b>	<b>Uitstroom FTE</b>	<b>12</b>	<b>11</b>	<b>15</b>	<b>12</b>	<b>13</b>
	... naar stille reserve	27%	22%	30%	18%	24%
	... naar (pre)pensioen	46%	49%	47%	60%	46%
	... door overlijden	0%	2%	4%	0%	2%
	... naar WAO WIA	10%	5%	4%	9%	8%
	... naar overig	17%	22%	14%	13%	22%
<b>Nederland</b>	<b>Uitstroom FTE</b>	<b>824</b>	<b>863</b>	<b>911</b>	<b>883</b>	<b>844</b>
	... naar stille reserve	10%	13%	16%	13%	11%
	... naar (pre)pensioen	59%	57%	54%	58%	60%
	... door overlijden	3%	3%	3%	3%	3%
	... naar WAO WIA	8%	9%	9%	9%	9%
	... naar overig	19%	18%	19%	17%	17%

Bron: Mirror Arbeidsmarktramingen

In Tabel 13 en Tabel 14 wordt de ontwikkeling van de werkgelegenheid van onderwijzend en directiepersoneel getoond. Achtereenvolgens worden werkgelegenheid, vervangingsvraag en uitbreidingsvraag in fte (voltijdseenheden) getoond. De werkgelegenheid in de twee beroepsgroepen is in de jaren na 2009 getoond als groeipercentage t.o.v. 2009. Voor Nederland als totaal blijkt dat er sprake zal zijn van afnemende werkgelegenheid in het primair onderwijs (zowel voor onderwijzend als voor directiepersoneel).

De *vervangingsvraag* is gelijk aan de uitstroom die in bovenstaande tabellen is getoond; immers, uitstroom wordt doorgaans vervangen. De vraag naar *uitbreiding* komt voort uit een toename van leerlingen. Overeenkomstig met de dalende leerlingaantallen van **Fout! Verwijzingsbron niet gevonden.** is deze dus negatief voor Nederland de komende vier jaar.

In Den Haag neemt de werkgelegenheid de komende jaren licht toe. Er is dan ook sprake van vraag naar uitbreiding in alle jaren, in tegenstelling tot Nederland als geheel, waar deze negatief is. De grote verschillen tussen de G4 in de ontwikkeling van de leerlingaantallen (**Fout! Verwijzingsbron niet gevonden.**) zien we hier weerspiegeld in de werkgelegenheidscijfers en de uitbreidingsvraag: deze verschillen sterk tussen de steden.

Tabel 13. Ontwikkeling werkgelegenheid onderwijzend personeel 2009-2013 in FTE

			2009	2010	2011	2012	2013
<b>Den Haag</b>	<b>Werkgelegenheid FTE</b>	<b>basisonderwijs</b>	<b>2749</b>	<b>1%</b>	<b>2%</b>	<b>2%</b>	<b>2%</b>
		<b>speciaal onderwijs</b>	<b>405</b>	<b>0%</b>	<b>1%</b>	<b>1%</b>	<b>2%</b>
		<b>Totaal*</b>	<b>3154</b>	<b>1%</b>	<b>2%</b>	<b>2%</b>	<b>2%</b>
	<b>Vervangingsvraag FTE</b>	<b>basisonderwijs</b>	<b>202</b>	<b>183</b>	<b>204</b>	<b>204</b>	<b>220</b>

		<b>speciaal onderwijs</b>	<b>36</b>	<b>28</b>	<b>29</b>	<b>28</b>	<b>31</b>
		<b>Totaal*</b>	<b>237</b>	<b>211</b>	<b>233</b>	<b>232</b>	<b>252</b>
	<b>Uitbreidingsvraag FTE</b>	<b>Totaal*</b>	<b>39</b>	<b>31</b>	<b>18</b>	<b>14</b>	<b>8</b>
<b>Amsterdam</b>	<b>Werkgelegenheid FTE</b>	<b>basisonderwijs</b>	<b>3.748</b>	<b>0%</b>	<b>0%</b>	<b>0%</b>	<b>-1%</b>
		<b>speciaal onderwijs</b>	<b>813</b>	<b>0%</b>	<b>0%</b>	<b>0%</b>	<b>-1%</b>
		<b>Totaal*</b>	<b>4.561</b>	<b>0%</b>	<b>0%</b>	<b>0%</b>	<b>-1%</b>
<b>Vervangingsvraag FTE</b>	<b>basisonderwijs</b>	<b>346</b>	<b>321</b>	<b>340</b>	<b>355</b>	<b>358</b>	
		<b>speciaal onderwijs</b>	<b>74</b>	<b>66</b>	<b>71</b>	<b>73</b>	<b>84</b>
		<b>Totaal*</b>	<b>420</b>	<b>387</b>	<b>410</b>	<b>428</b>	<b>442</b>
	<b>Uitbreidingsvraag FTE</b>	<b>Totaal*</b>	<b>37</b>	<b>16</b>	<b>-9</b>	<b>-19</b>	<b>-32</b>
<b>Rotterdam</b>	<b>Werkgelegenheid FTE</b>	<b>basisonderwijs</b>	<b>3266</b>	<b>0%</b>	<b>-1%</b>	<b>-1%</b>	<b>-1%</b>
		<b>speciaal onderwijs</b>	<b>669</b>	<b>-1%</b>	<b>-2%</b>	<b>-3%</b>	<b>-3%</b>
		<b>Totaal*</b>	<b>3936</b>	<b>0%</b>	<b>-1%</b>	<b>-1%</b>	<b>-2%</b>
<b>Vervangingsvraag FTE</b>	<b>basisonderwijs</b>	<b>224</b>	<b>209</b>	<b>212</b>	<b>232</b>	<b>244</b>	
		<b>speciaal onderwijs</b>	<b>42</b>	<b>41</b>	<b>44</b>	<b>45</b>	<b>48</b>
		<b>Totaal*</b>	<b>266</b>	<b>250</b>	<b>255</b>	<b>277</b>	<b>291</b>
	<b>Uitbreidingsvraag FTE</b>	<b>Totaal*</b>	<b>-19</b>	<b>-15</b>	<b>-14</b>	<b>-15</b>	<b>-15</b>
<b>Utrecht</b>	<b>Werkgelegenheid FTE</b>	<b>basisonderwijs</b>	<b>1477</b>	<b>3%</b>	<b>5%</b>	<b>6%</b>	<b>7%</b>
		<b>speciaal onderwijs</b>	<b>435</b>	<b>2%</b>	<b>4%</b>	<b>6%</b>	<b>8%</b>
		<b>Totaal*</b>	<b>1913</b>	<b>3%</b>	<b>5%</b>	<b>6%</b>	<b>7%</b>
<b>Vervangingsvraag FTE</b>	<b>basisonderwijs</b>	<b>114</b>	<b>113</b>	<b>123</b>	<b>122</b>	<b>132</b>	
		<b>speciaal onderwijs</b>	<b>34</b>	<b>39</b>	<b>40</b>	<b>45</b>	<b>48</b>
		<b>Totaal*</b>	<b>148</b>	<b>151</b>	<b>163</b>	<b>168</b>	<b>180</b>
	<b>Uitbreidingsvraag FTE</b>	<b>Totaal*</b>	<b>60</b>	<b>50</b>	<b>39</b>	<b>31</b>	<b>22</b>
<b>Nederland</b>	<b>Werkgelegenheid FTE</b>	<b>basisonderwijs</b>	<b>84.174</b>	<b>0%</b>	<b>-1%</b>	<b>-2%</b>	<b>-4%</b>
		<b>speciaal onderwijs</b>	<b>13.859</b>	<b>0%</b>	<b>-1%</b>	<b>-2%</b>	<b>-3%</b>
		<b>Totaal*</b>	<b>98.033</b>	<b>0%</b>	<b>-1%</b>	<b>-2%</b>	<b>-4%</b>
<b>Vervangingsvraag FTE</b>	<b>basisonderwijs</b>	<b>5.451</b>	<b>5.219</b>	<b>5.491</b>	<b>5.684</b>	<b>5.868</b>	
		<b>speciaal onderwijs</b>	<b>932</b>	<b>889</b>	<b>931</b>	<b>982</b>	<b>1.004</b>
		<b>Totaal*</b>	<b>6.382</b>	<b>6.108</b>	<b>6.422</b>	<b>6.666</b>	<b>6.872</b>
	<b>Uitbreidingsvraag FTE</b>	<b>Totaal*</b>	<b>-321</b>	<b>-453</b>	<b>-860</b>	<b>-1.019</b>	<b>-1.156</b>

\*Inclusief categorie "schoolsoort onbekend"

Bron: Mirror Arbeidsmarkttramingen

Er is in Den Haag sprake van een kleine uitbreidingsvraag van directieleden. De vraag naar vervanging is met name in 2011 hoog.

*Tabel 14. Ontwikkeling werkgelegenheid directiepersoneel 2009-2013 in FTE*

			2009	2010	2011	2012	2013	
<b>Den Haag</b>	<b>Werkgelegenheid FTE</b>	<b>basisonderwijs</b>	290	1%	2%	2%	2%	
		<b>speciaal onderwijs</b>	46	0%	0%	0%	0%	
		<b>Totaal*</b>	336	1%	1%	2%	2%	
	<b>Vervangingsvraag FTE</b>	<b>basisonderwijs</b>	16	17	24	17	17	
		<b>speciaal onderwijs</b>	3	4	3	6	3	
		<b>Totaal*</b>	20	21	27	23	21	
	<b>Uitbreidingsvraag FTE</b>	<b>Totaal*</b>	4	3	2	1	1	
	<b>Amsterdam</b>	<b>Werkgelegenheid FTE</b>	<b>basisonderwijs</b>	363	0%	0%	0%	-1%
			<b>speciaal onderwijs</b>	68	0%	-1%	-1%	-1%
<b>Totaal*</b>			431	0%	0%	0%	-1%	
<b>Vervangingsvraag FTE</b>		<b>basisonderwijs</b>	24	27	27	30	24	
		<b>speciaal onderwijs</b>	5	6	5	6	6	
		<b>Totaal*</b>	29	33	32	35	30	
<b>Uitbreidingsvraag FTE</b>		<b>Totaal*</b>	4	1	-1	-2	-3	
<b>Rotterdam</b>		<b>Werkgelegenheid FTE</b>	<b>basisonderwijs</b>	346	0%	-1%	-1%	-1%
			<b>speciaal onderwijs</b>	65	-1%	-2%	-3%	-4%
	<b>Totaal*</b>		411	0%	-1%	-1%	-2%	
	<b>Vervangingsvraag FTE</b>	<b>basisonderwijs</b>	19	24	24	23	24	
		<b>speciaal onderwijs</b>	5	5	4	5	6	
		<b>Totaal*</b>	24	29	29	28	30	
	<b>Uitbreidingsvraag FTE</b>	<b>Totaal*</b>	-2	-2	-2	-2	-2	
	<b>Utrecht</b>	<b>Werkgelegenheid FTE</b>	<b>basisonderwijs</b>	132	3%	5%	6%	7%
			<b>speciaal onderwijs</b>	37	2%	4%	6%	8%
<b>Totaal*</b>			169	3%	5%	6%	7%	
<b>Vervangingsvraag FTE</b>		<b>basisonderwijs</b>	9	8	11	10	9	
		<b>speciaal onderwijs</b>	3	2	4	2	4	
		<b>Totaal*</b>	12	11	15	12	13	
<b>Uitbreidingsvraag FTE</b>		<b>Totaal*</b>	5	4	3	3	2	
<b>Nederland</b>		<b>Werkgelegenheid FTE</b>	<b>basisonderwijs</b>	10.650	-1%	-2%	-3%	-4%

	speciaal onderwijs	1.303	-1%	-1%	-2%	-3%
	Totaal*	11.953	-1%	-2%	-3%	-4%
Vervangingsvraag FTE	basisonderwijs	719	756	798	765	739
	speciaal onderwijs	104	107	114	119	105
	Totaal*	823	863	912	884	844
Uitbreidingsvraag FTE	Totaal*	-52	-66	-116	-136	-153

\*Inclusief categorie "schoolsoort onbekend"

Bron: Mirror Arbeidsmarkttramingen

In Tabel 15 wordt de verwachte instroom van onderwijzend personeel in de komende vier jaar getoond (in fte). Er wordt onderscheid gemaakt naar instroom vanuit de opleiding en instroom vanuit stille reserve. Dit laatste staat voor mensen met werkervaring in het onderwijs die na een periode van ander werk (buiten de onderwijsarbeidsmarkt) weer voor het onderwijs kiezen.

Op landelijk niveau zien we dat de instroom de komende jaren terugloopt. Met name de instroom vanuit de opleiding daalt.

In Den Haag daalt met name de instroom uit opleiding sterk in het komend jaar (2009-2010). De jaren daarna schommelt dit cijfer iets rond de 110 fte. De instroom uit stille reserve loopt alle jaren licht terug, waardoor het totaalcijfer toch een daling laat zien.

Tabel 15. Verwachte instroom onderwijzend personeel 2009-2013 in FTE

			2009	2010	2011	2012	2013
Den Haag	Instroom FTE	Basisonderwijs	214	184	181	182	172
		speciaal onderwijs	28	24	26	20	23
		Totaal*	242	207	207	202	195
	Instroom uit opleiding FTE	Basisonderwijs	126	99	102	100	94
		speciaal onderwijs	16	12	13	11	13
		Totaal*	142	111	115	111	107
	Instroom uit stille reserve FTE	Basisonderwijs	70	62	58	59	54
		speciaal onderwijs	9	9	9	6	7
		Totaal*	80	71	67	65	61
Amsterdam	Instroom FTE	Basisonderwijs	305	260	249	245	243
		speciaal onderwijs	58	45	48	47	50
		Totaal*	362	305	297	292	293
	Instroom uit opleiding FTE	Basisonderwijs	145	115	115	118	121
		speciaal onderwijs	27	21	24	23	24
		Totaal*	172	136	139	141	145
	Instroom uit stille reserve	Basisonderwijs	126	85	81	77	80

		<b>FTE</b>					
		<b>speciaal onderwijs</b>	<b>25</b>	<b>16</b>	<b>15</b>	<b>15</b>	<b>17</b>
		<b>Totaal*</b>	<b>151</b>	<b>100</b>	<b>96</b>	<b>92</b>	<b>98</b>
<b>Rotterdam</b>	<b>Instroom FTE</b>	<b>Basisonderwijs</b>	<b>246</b>	<b>228</b>	<b>208</b>	<b>209</b>	<b>205</b>
		<b>speciaal onderwijs</b>	<b>40</b>	<b>31</b>	<b>30</b>	<b>34</b>	<b>40</b>
		<b>Totaal*</b>	<b>285</b>	<b>260</b>	<b>239</b>	<b>243</b>	<b>244</b>
	<b>Instroom uit opleiding FTE</b>	<b>Basisonderwijs</b>	<b>177</b>	<b>138</b>	<b>125</b>	<b>130</b>	<b>125</b>
		<b>speciaal onderwijs</b>	<b>30</b>	<b>20</b>	<b>16</b>	<b>20</b>	<b>24</b>
		<b>Totaal*</b>	<b>207</b>	<b>158</b>	<b>141</b>	<b>149</b>	<b>149</b>
	<b>Instroom uit stille reserve FTE</b>	<b>Basisonderwijs</b>	<b>54</b>	<b>68</b>	<b>60</b>	<b>57</b>	<b>52</b>
		<b>speciaal onderwijs</b>	<b>7</b>	<b>8</b>	<b>9</b>	<b>10</b>	<b>10</b>
		<b>Totaal*</b>	<b>61</b>	<b>77</b>	<b>69</b>	<b>67</b>	<b>62</b>
<b>Utrecht</b>	<b>Instroom FTE</b>	<b>Basisonderwijs</b>	<b>134</b>	<b>112</b>	<b>116</b>	<b>113</b>	<b>114</b>
		<b>speciaal onderwijs</b>	<b>29</b>	<b>30</b>	<b>31</b>	<b>35</b>	<b>30</b>
		<b>Totaal*</b>	<b>163</b>	<b>142</b>	<b>147</b>	<b>148</b>	<b>144</b>
	<b>Instroom uit opleiding FTE</b>	<b>Basisonderwijs</b>	<b>85</b>	<b>58</b>	<b>60</b>	<b>61</b>	<b>62</b>
		<b>speciaal onderwijs</b>	<b>18</b>	<b>15</b>	<b>16</b>	<b>19</b>	<b>17</b>
		<b>Totaal*</b>	<b>103</b>	<b>73</b>	<b>76</b>	<b>80</b>	<b>79</b>
	<b>Instroom uit stille reserve FTE</b>	<b>Basisonderwijs</b>	<b>44</b>	<b>38</b>	<b>38</b>	<b>35</b>	<b>34</b>
		<b>speciaal onderwijs</b>	<b>10</b>	<b>12</b>	<b>11</b>	<b>11</b>	<b>10</b>
		<b>Totaal*</b>	<b>54</b>	<b>49</b>	<b>49</b>	<b>46</b>	<b>44</b>
<b>Nederland</b>	<b>Instroom FTE</b>	<b>Basisonderwijs</b>	<b>5.336</b>	<b>4.699</b>	<b>4.740</b>	<b>4.592</b>	<b>4.496</b>
		<b>speciaal onderwijs</b>	<b>727</b>	<b>629</b>	<b>662</b>	<b>655</b>	<b>651</b>
		<b>Totaal*</b>	<b>6.063</b>	<b>5.329</b>	<b>5.402</b>	<b>5.247</b>	<b>5.146</b>
	<b>Instroom uit opleiding FTE</b>	<b>Basisonderwijs</b>	<b>3.570</b>	<b>2.692</b>	<b>2.757</b>	<b>2.661</b>	<b>2.600</b>
		<b>speciaal onderwijs</b>	<b>500</b>	<b>367</b>	<b>391</b>	<b>388</b>	<b>379</b>
		<b>Totaal*</b>	<b>4.070</b>	<b>3.059</b>	<b>3.148</b>	<b>3.049</b>	<b>2.979</b>
	<b>Instroom uit stille reserve FTE</b>	<b>Basisonderwijs</b>	<b>1.429</b>	<b>1.430</b>	<b>1.422</b>	<b>1.376</b>	<b>1.330</b>
		<b>speciaal onderwijs</b>	<b>193</b>	<b>197</b>	<b>206</b>	<b>201</b>	<b>202</b>
		<b>Totaal*</b>	<b>1.622</b>	<b>1.627</b>	<b>1.628</b>	<b>1.577</b>	<b>1.532</b>

\* inclusief categorie "schoolsoort onbekend"

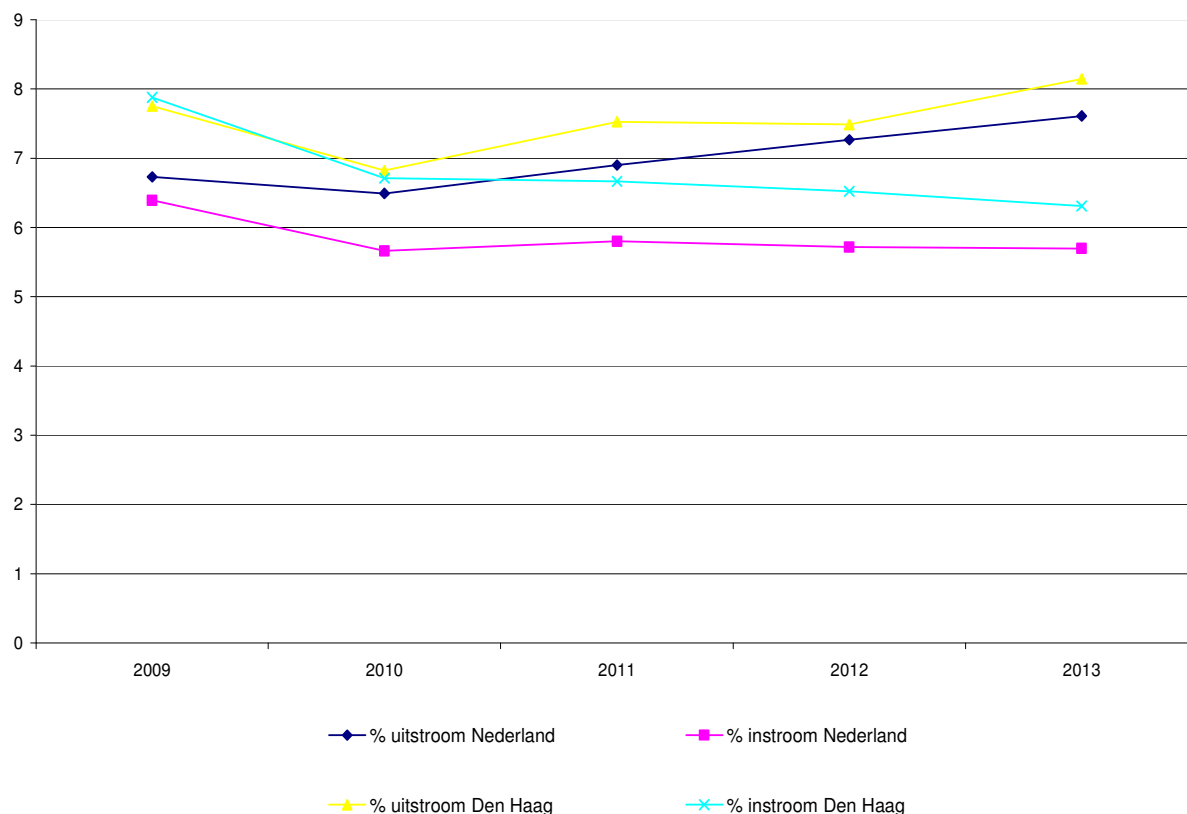
Bron: Mirror Arbeidsmarkttramingen

Vervolgens worden in onderstaande figuur de instroom in en uitstroom uit de onderwijsarbeidsmarkt van uw regio en die van Nederland in één overzicht getoond. In de figuur worden in- en uitstroom als percentage van de totale werkgelegenheid van het onderwijzend personeel getoond. De landelijke

uitstroom uit het primair onderwijs loopt van 2009 tot 2010 licht terug en stijgt de drie volgende jaren tot 7,7% in 2013.

In Den Haag vormt de uitstroom een groter deel van de werkgelegenheid dan in Nederland als geheel. Het aandeel instromers is in 2009 nog erg hoog, maar dit daalt sterk in de komende jaren.

*Figuur 8. Instroom en uitstroom onderwijzend personeel in het PO ten opzichte van de totale werkgelegenheid (2009-2013)*



Bovenstaande prognoses voor uw regio worden nog eens duidelijk gemaakt door in Tabel 16 de absolute aantallen van instromers en uitstromers (in fte) te tonen. De cijfers zijn hier uitgesplitst in basisonderwijs en speciaal onderwijs, en onderaan ziet u het verschil tussen instroom en uitstroom in absolute aantallen.

Ook in absolute aantallen zien we dat het gat tussen de instroom en de uitstroom van onderwijzend personeel toeneemt in de komende vier jaar. Dit geldt voor alle vier de steden (zie Tabel 17, Tabel 18 en Tabel 19), met uitzondering van Rotterdam in de eerste twee jaar. In Amsterdam is de toename van dit verschil het grootst.

*Tabel 16. Instroom vs. uitstroom onderwijzend personeel regio Den Haag*

		2009	2010	2011	2012	2013
<b>Instroom Fte</b>	<b>Basisonderwijs</b>	<b>214</b>	<b>184</b>	<b>181</b>	<b>182</b>	<b>172</b>
	<b>speciaal onderwijs</b>	<b>28</b>	<b>24</b>	<b>26</b>	<b>20</b>	<b>23</b>
	<b>Totaal*</b>	<b>242</b>	<b>207</b>	<b>207</b>	<b>202</b>	<b>195</b>

<b>Uitstroom Fte</b>	<b>Basisonderwijs</b>	<b>202</b>	<b>183</b>	<b>204</b>	<b>204</b>	<b>221</b>
	<b>speciaal onderwijs</b>	<b>36</b>	<b>28</b>	<b>29</b>	<b>28</b>	<b>31</b>
	<b>Totaal*</b>	<b>238</b>	<b>211</b>	<b>233</b>	<b>232</b>	<b>252</b>
<b>Instroom vs. Uitstroom</b>	<b>Basisonderwijs</b>	<b>12</b>	<b>1</b>	<b>-23</b>	<b>-22</b>	<b>-49</b>
	<b>speciaal onderwijs</b>	<b>-8</b>	<b>-5</b>	<b>-3</b>	<b>-8</b>	<b>-8</b>
	<b>Totaal*</b>	<b>4</b>	<b>-3</b>	<b>-27</b>	<b>-30</b>	<b>-57</b>

\*Inclusief categorie "schoolsoort onbekend"

Bron: Mirror Arbeidsmarktramingen

*Tabel 17. Instroom vs. uitstroom onderwijzend personeel regio Amsterdam*

		2009	2010	2011	2012	2013
<b>Instroom Fte</b>	<b>basisonderwijs</b>	<b>305</b>	<b>260</b>	<b>249</b>	<b>245</b>	<b>243</b>
	<b>speciaal onderwijs</b>	<b>58</b>	<b>45</b>	<b>48</b>	<b>47</b>	<b>50</b>
	<b>Totaal*</b>	<b>362</b>	<b>305</b>	<b>297</b>	<b>292</b>	<b>293</b>
<b>Uitstroom Fte</b>	<b>basisonderwijs</b>	<b>346</b>	<b>321</b>	<b>340</b>	<b>355</b>	<b>358</b>
	<b>speciaal onderwijs</b>	<b>74</b>	<b>66</b>	<b>71</b>	<b>73</b>	<b>84</b>
	<b>Totaal*</b>	<b>420</b>	<b>387</b>	<b>410</b>	<b>428</b>	<b>442</b>
<b>Instroom vs. Uitstroom</b>	<b>basisonderwijs</b>	<b>-41</b>	<b>-61</b>	<b>-91</b>	<b>-109</b>	<b>-115</b>
	<b>speciaal onderwijs</b>	<b>-17</b>	<b>-21</b>	<b>-22</b>	<b>-27</b>	<b>-34</b>
	<b>Totaal*</b>	<b>-58</b>	<b>-82</b>	<b>-113</b>	<b>-136</b>	<b>-149</b>

\*Inclusief categorie "schoolsoort onbekend"

Bron: Mirror Arbeidsmarktramingen

*Tabel 18. Instroom vs. uitstroom onderwijzend personeel regio Rotterdam*

		2009	2010	2011	2012	2013
<b>Instroom Fte</b>	<b>basisonderwijs</b>	<b>246</b>	<b>228</b>	<b>208</b>	<b>209</b>	<b>205</b>
	<b>speciaal onderwijs</b>	<b>40</b>	<b>31</b>	<b>30</b>	<b>34</b>	<b>40</b>
	<b>Totaal*</b>	<b>285</b>	<b>260</b>	<b>239</b>	<b>243</b>	<b>244</b>
<b>Uitstroom Fte</b>	<b>basisonderwijs</b>	<b>224</b>	<b>209</b>	<b>212</b>	<b>232</b>	<b>244</b>
	<b>speciaal onderwijs</b>	<b>42</b>	<b>41</b>	<b>44</b>	<b>45</b>	<b>48</b>
	<b>Totaal*</b>	<b>266</b>	<b>250</b>	<b>255</b>	<b>277</b>	<b>291</b>
<b>Instroom vs. Uitstroom</b>	<b>basisonderwijs</b>	<b>22</b>	<b>19</b>	<b>-4</b>	<b>-23</b>	<b>-39</b>
	<b>speciaal onderwijs</b>	<b>-2</b>	<b>-10</b>	<b>-13</b>	<b>-11</b>	<b>-8</b>
	<b>Totaal*</b>	<b>20</b>	<b>9</b>	<b>-17</b>	<b>-34</b>	<b>-47</b>

\*Inclusief categorie "schoolsoort onbekend"

Tabel 19. Instroom vs. uitstroom onderwijzend personeel regio Utrecht

		2009	2010	2011	2012	2013
<b>Instroom Fte</b>	<b>Basisonderwijs</b>	134	112	116	113	114
	<b>speciaal onderwijs</b>	29	30	31	35	30
	<b>Totaal*</b>	163	142	147	148	144
<b>Uitstroom Fte</b>	<b>Basisonderwijs</b>	114	113	124	123	132
	<b>speciaal onderwijs</b>	34	39	40	45	48
	<b>Totaal*</b>	148	152	164	169	180
<b>Instroom vs. Uitstroom</b>	<b>Basisonderwijs</b>	20	-1	-7	-10	-19
	<b>speciaal onderwijs</b>	-5	-8	-10	-10	-18
	<b>Totaal*</b>	15	-9	-17	-21	-37

\*Inclusief categorie "schoolsoort onbekend"

Bron: Mirror Arbeidsmarktramingen

Tabel 20 toont op gelijke wijze de in- en uitstroom van *directie*personeel in het primair onderwijs. Hier is informatie over de doorstroom aan toegevoegd: het aantal fte dat doorstroomt van de functiegroep 'onderwijzend personeel' naar 'directiepersoneel'.

Ook voor directiepersoneel geldt dat de instroom lager is dan de uitstroom. Dit verschil neemt echter niet toe met de jaren. De doorstroom vanuit onderwijsfuncties naar directiefuncties blijft de komende jaren vrij stabiel.

Tabel 20. Instroom vs. uitstroom directiepersoneel regio Amsterdam

		2009	2010	2011	2012	2013
<b>Instroom Fte</b>	<b>basisonderwijs</b>	8	8	8	8	6
	<b>speciaal onderwijs</b>	1	1	1	1	0
	<b>Totaal*</b>	10	10	9	8	6
<b>Uitstroom Fte</b>	<b>basisonderwijs</b>	24	27	27	30	24
	<b>speciaal onderwijs</b>	5	6	5	6	6
	<b>Totaal*</b>	29	33	32	35	30
<b>Doorstroom OP naar directiepersoneel Fte</b>	<b>basisonderwijs</b>	31	33	30	28	27
	<b>speciaal onderwijs</b>	4	4	5	4	5
	<b>Totaal*</b>	34	37	35	32	31
<b>Instroom vs. uitstroom</b>	<b>basisonderwijs</b>	-15	-19	-19	-22	-18

	<b>speciaal onderwijs</b>	<b>-4</b>	<b>-5</b>	<b>-4</b>	<b>-5</b>	<b>-6</b>
	<b>Totaal*</b>	<b>-20</b>	<b>-23</b>	<b>-23</b>	<b>-27</b>	<b>-24</b>

\*Inclusief categorie "schoolsoort onbekend"

Bron: Mirror Arbeidsmarktramingen

Tabel 21. Instroom vs. uitstroom directiepersoneel regio Rotterdam

		2009	2010	2011	2012	2013
<b>Instroom Fte</b>	<b>basisonderwijs</b>	<b>8</b>	<b>4</b>	<b>4</b>	<b>4</b>	<b>4</b>
	<b>speciaal onderwijs</b>	<b>1</b>	<b>0</b>	<b>1</b>	<b>0</b>	<b>0</b>
	<b>Totaal*</b>	<b>8</b>	<b>5</b>	<b>5</b>	<b>4</b>	<b>4</b>
<b>Uitstroom Fte</b>	<b>basisonderwijs</b>	<b>19</b>	<b>24</b>	<b>24</b>	<b>23</b>	<b>24</b>
	<b>speciaal onderwijs</b>	<b>5</b>	<b>5</b>	<b>4</b>	<b>5</b>	<b>6</b>
	<b>Totaal*</b>	<b>24</b>	<b>29</b>	<b>29</b>	<b>28</b>	<b>30</b>
<b>Doorstroom OP naar directiepersoneel Fte</b>	<b>basisonderwijs</b>	<b>26</b>	<b>29</b>	<b>29</b>	<b>29</b>	<b>28</b>
	<b>speciaal onderwijs</b>	<b>7</b>	<b>6</b>	<b>7</b>	<b>5</b>	<b>7</b>
	<b>Totaal*</b>	<b>34</b>	<b>34</b>	<b>36</b>	<b>34</b>	<b>35</b>
<b>Instroom vs. Uitstroom</b>	<b>basisonderwijs</b>	<b>-11</b>	<b>-19</b>	<b>-20</b>	<b>-19</b>	<b>-20</b>
	<b>speciaal onderwijs</b>	<b>-4</b>	<b>-5</b>	<b>-4</b>	<b>-5</b>	<b>-6</b>
	<b>Totaal*</b>	<b>-15</b>	<b>-24</b>	<b>-24</b>	<b>-24</b>	<b>-26</b>

\*Inclusief categorie "schoolsoort onbekend"

Bron: Mirror Arbeidsmarktramingen

Tabel 22. Instroom vs. uitstroom directiepersoneel regio Den Haag

		2009	2010	2011	2012	2013
<b>Instroom Fte</b>	<b>basisonderwijs</b>	<b>6</b>	<b>5</b>	<b>5</b>	<b>5</b>	<b>5</b>
	<b>speciaal onderwijs</b>	<b>1</b>	<b>0</b>	<b>0</b>	<b>1</b>	<b>0</b>
	<b>Totaal*</b>	<b>7</b>	<b>6</b>	<b>5</b>	<b>5</b>	<b>6</b>
<b>Uitstroom Fte</b>	<b>basisonderwijs</b>	<b>16</b>	<b>17</b>	<b>24</b>	<b>17</b>	<b>17</b>
	<b>speciaal onderwijs</b>	<b>3</b>	<b>4</b>	<b>3</b>	<b>6</b>	<b>3</b>
	<b>Totaal*</b>	<b>20</b>	<b>21</b>	<b>27</b>	<b>23</b>	<b>21</b>
<b>Doorstroom OP naar directiepersoneel Fte</b>	<b>basisonderwijs</b>	<b>28</b>	<b>25</b>	<b>25</b>	<b>22</b>	<b>26</b>
	<b>speciaal onderwijs</b>	<b>3</b>	<b>5</b>	<b>3</b>	<b>3</b>	<b>3</b>
	<b>Totaal*</b>	<b>31</b>	<b>30</b>	<b>28</b>	<b>25</b>	<b>29</b>
<b>Instroom vs. Uitstroom</b>	<b>basisonderwijs</b>	<b>-10</b>	<b>-12</b>	<b>-19</b>	<b>-13</b>	<b>-12</b>
	<b>speciaal onderwijs</b>	<b>-3</b>	<b>-3</b>	<b>-3</b>	<b>-5</b>	<b>-3</b>
	<b>Totaal*</b>	<b>-13</b>	<b>-15</b>	<b>-22</b>	<b>-18</b>	<b>-15</b>

\*Inclusief categorie "schoolsoort onbekend"

Bron: Mirror Arbeidsmarktramingen

Tabel 23. Instroom vs. uitstroom directiepersoneel regio Utrecht

		2009	2010	2011	2012	2013
<b>Instroom Fte</b>	<b>basisonderwijs</b>	2	3	2	2	2
	<b>speciaal onderwijs</b>	0	0	1	0	1
	<b>Totaal*</b>	3	3	3	2	3
<b>Uitstroom Fte</b>	<b>basisonderwijs</b>	9	8	11	10	9
	<b>speciaal onderwijs</b>	3	2	4	2	4
	<b>Totaal*</b>	12	11	15	12	13
<b>Doorstroom OP naar directiepersoneel Fte</b>	<b>basisonderwijs</b>	12	10	13	10	11
	<b>speciaal onderwijs</b>	3	1	2	2	1
	<b>Totaal*</b>	14	11	15	12	12
<b>Instroom vs. Uitstroom</b>	<b>basisonderwijs</b>	-6	-5	-9	-8	-7
	<b>speciaal onderwijs</b>	-3	-2	-3	-2	-3
	<b>Totaal*</b>	-9	-7	-12	-9	-10

\*Inclusief categorie "schoolsoort onbekend"

Bron: Mirror Arbeidsmarktramingen

## C. Vacaturegegevens

In dit hoofdstuk worden vacaturegegevens en verzuimcijfers van de onderwijsarbeidsmarkt in uw regio gepresenteerd, tezamen met die van Nederland en de overige grote steden.

In Tabel 24 worden de ontstane en openstaande vacatures van drie jaren getoond, als percentage van de totale werkgelegenheid voor de beroepsgroep leraren (in uw regio en in Nederland).

*Ontstane vacatures* zijn vacatures die in het betreffende jaar zijn ontstaan. We zien in de tabel de vacaturevoorraad als percentage van de totale werkgelegenheid.

*Openstaande vacatures* zijn vacatures die op het moment van meting eigenlijk al vervuld hadden moeten worden. De percentages in deze kolommen betreffen zodoende de onvervulde vacaturevoorraad als percentage van de totale werkgelegenheid.

In Nederland bedroeg in het jaar 2005-2006 het aandeel vacatures 4,7% van het totaal aantal 'lerarenbanen' in Nederland. 0,2% van de vacatures stond open op het moment van meting.

Uit deze gegevens blijkt, dat in Den Haag het aantal openstaande vacatures door de jaren heen schommelt rond het landelijk gemiddelde. Dit is lager dan in de andere grote steden. Het percentage ontstane vacatures neemt door de jaren heen wel toe, maar ligt in 2007-2008 aanzienlijk lager dan in de overige grote steden.

*Tabel 24. Percentage lerarenvacatures tov totale arbeidsmarkt*

	ontstane vacatures			openstaande vacatures		
	2005-2006	2006-2007	2007-2008	2005-2006	2006-2007	2007-2008
<b>Den Haag</b>	<b>3,5%</b>	<b>4,1%</b>	<b>4,9%</b>	<b>0,5%</b>	<b>0,3%</b>	<b>0,4%</b>
Amsterdam	4,4%	3,4%	9,3%	0,6%	1,0%	1,4%
Rotterdam	2,9%	5,9%	7,8%	0,1%	0,2%	0,5%
Utrecht	4,3%	10,4%	10,4%	0,9%	1,0%	1,0%
Nederland	4,7%	6,6%	6,6%	0,2%	0,3%	0,4%

*Bron: Arbeidsmarktbarometer 2008*

Tabel 25 toont de openstaande vacature-intensiteit van directiepersoneel van 2006 tot 2008.

Deze ligt in Den Haag onder het landelijk gemiddelde en ook in vergelijking tot Amsterdam en Utrecht scoort Den Haag op dit punt goed.

*Tabel 25. Percentage directievacatures tov totale arbeidsmarkt*

	openstaande vacatures
	2006-2008
<b>Den Haag</b>	<b>1,2%</b>
Amsterdam	2,2%
Rotterdam	0,0%
Utrecht	2,0%
Nederland	1,8%

*Bron: Arbeidsmarktbarometer 2008*

Tot slot worden in Tabel 26 verschillende verzuimcijfers van het jaar 2007 getoond voor uw regio en voor Nederland. Hierbij geldt:

- Het *verzuimpercentage* geeft aan welk deel van de beschikbare werkdagen wegens verzuim verloren is gegaan. Hierbij zijn de lange verzuimgevallen afgekapt bij een jaar;
- De *meldingsfrequentie* geeft het gemiddeld aantal ziekmeldingen per formatie weer;
- De *gemiddelde duur* van het verzuim geeft de lengte van het verzuim in dagen weer;
- Het *nulverzuim* geeft aan welk deel van het personeel gedurende het kalenderjaar in het geheel niet verzuimd heeft;
- Uit het *vervangingspercentage* blijkt voor welk deel van de verzuimde dagen vervanging is gerealiseerd (vervanging die gedeclareerd is bij het Vervangingsfonds en door hen vergoed wordt).

Voor Den Haag geldt dat de meeste van deze cijfers ongunstig afsteken tegen het landelijk gemiddelde. De meldingsfrequentie ligt hoger, er zijn minder personeelsleden die in het geheel niet verzuimd hebben en van de verzuimde dagen is veel minder vervangen. Er wordt echter wel minder lang verzuimd. Hetzelfde beeld doet zich voor bij de meeste overige grote steden. Den Haag steekt hierbij echter gunstig af als het gaat om het percentage verzuimde dagen en de gemiddelde verzuimduur.

*Tabel 26. Verzuimcijfers 2007*

	Verzuim- percentage	Meldings- frequentie	Gemiddelde Verzuimduur	Percentage nulverzuim	Vervangings- percentage
<b>Den Haag</b>	<b>6,2%</b>	<b>1,5</b>	<b>14,0</b>	<b>38,6%</b>	<b>51,9%</b>
Amsterdam	6,8%	1,5	14,7	37,9%	48,0%
Rotterdam	6,3%	1,4	15,3	39,6%	57,2%
Utrecht	7,2%	1,5	14,7	35,7%	69,7%
Nederland	6,1%	1,1	16,8	44,3%	68,8%

*Bron: BAPO 2007, Regioplan*