

# **Regiorapport Amsterdam**

*De onderwijsarbeidsmarkt in Amsterdam*

**ResearchNed  
IVA  
De onderwijsarbeidsmarkt in Amsterdam**

Dit regionrapport gaat in op de situatie op de onderwijsarbeidsmarkt voor de afgelopen jaren én voor de toekomst. Het rapport is opgebouwd uit drie delen. In deel A zijn de huidige situatie van de arbeidsmarkt en enkele trends van 2001 tot 2008 uiteengezet. Belangrijkste bron hiervoor is het Formatiebestand 2001-2008 van CFI.

In deel B wordt vervolgens weergegeven hoe de onderwijsarbeidsmarkt zich naar verwachting in de toekomst zal gaan ontwikkelen. Voor deel B is gebruik gemaakt van Mirror, een model voor het maken van arbeidsmarkttramingen voor het onderwijs. Hierbij moet wel worden aangetekend dat de ramingen gemaakt zijn op basis van de gegevens uit het jaar 2004. De groei prognoses voor de leerlingaantallen zijn inmiddels bijgesteld door het ministerie van OCW, maar deze bijstelling is nog niet in de ramingen verwerkt. Er wordt momenteel gewerkt aan het maken van nieuwe ramingen, maar op het moment van deze analyse zijn deze nog niet beschikbaar. Dit kan betekenen dat in de tussentijd mogelijk wijzigingen zijn opgetreden in de leerlingensoort en in de regionale verdeling van leerlingen die niet verwerkt zijn in deze prognoses.

In deel C worden de vacaturegegevens voor uw regio weergegeven alsook verzuimcijfers. Voor de vacaturegegevens is gebruik gemaakt van de Arbeidsmarktbarometer, waarin verslag wordt gedaan van de periodieke vacaturemetingen die in opdracht van het Ministerie van OCW worden uitgevoerd. Voor de verzuimcijfers is gebruik gemaakt van het verzuimonderzoek dat het Ministerie van OCW in 2005 heeft laten uitvoeren.

Indien mogelijk zijn zowel de regionale cijfers en de landelijke cijfers opgenomen in de rapportage, zodat u de positie van uw regio t.o.v. van Nederland als geheel kunt bepalen. Voor alle tabellen en figuren is een korte beschrijving opgenomen van de belangrijkste bevindingen over de betreffende gegevens voor uw regio.

Het rapport is tot stand gekomen middels een samenwerking van de onderzoeksbureaus IVA en ResearchNed. ResearchNed heeft de berekening van de formatie cijfers (deel A) voor haar rekening genomen. De prognoses (deel B) en vacaturegegevens en verzuimcijfers (deel C) zijn verzameld en beschreven door IVA.

## **A. De huidige structuur**

In deel A wordt ingegaan op de huidige situatie op de onderwijsarbeidsmarkt en de ontwikkeling van de werkgelegenheid in de periode 2001-2008. Deze analyses zijn uitgevoerd op basis van het Formatiebestand 2001-2008 van CFI. Binnen de analyses is onderscheid gemaakt tussen onderwijsgevend personeel en directiepersoneel.

In de tabellen en figuren wordt de arbeidsmarkt in de gemeente Amsterdam vergeleken met de landelijke situatie.

## Leraren

Het arbeidsvolume in Amsterdam is in de periode 2001-2008 toegenomen in het primair onderwijs. Zowel in Amsterdam als in Nederland als geheel heeft de grootste procentuele stijging plaatsgevonden in het (v)so. Alleen in het sbo is het aantal fte gedaald in deze periode, zowel regionaal als landelijk. De stijging van het aantal fte in het primair onderwijs als geheel bedraagt in Amsterdam 5 procent en is daarmee minder groot dan de landelijke stijging van 13 procent. In de andere grote steden zien we eenzelfde ontwikkeling.

Tabel 1. Ontwikkeling werkgelegenheid leraren 2001-2008 (fte)

	2001	2002	2003	2004	2005	2006	2007	2008
Amsterdam								
bo	3.719	3.761	3.827	3.634	3.685	3.719	3.767	3.779
sbo	253	235	238	231	225	216	200	194
(v)so	516	542	589	613	613	660	694	718
Totaal	4.487	4.538	4.654	4.478	4.523	4.595	4.661	4.690
Rotterdam	4.070	4.122	4.211	4.018	4.079	4.053	4.132	4.099
Den Haag	2.801	2.882	3.022	2.976	2.996	3.123	3.158	3.225
Nederland								
bo	78.966	82.502	83.757	83.334	84.324	85.539	86.357	86.940
sbo	5.353	5.425	5.501	5.488	5.458	5.360	5.259	5.229
(v)so	7.309	7.746	8.340	8.714	9.307	10.129	10.628	11.215
Totaal	91.628	95.673	97.597	97.537	99.089	101.028	102.244	103.385

Bron: CFI formatiebestand 2001-2008

In Tabel 2 is de ontwikkeling van het aantal werkzame leraren in het primair onderwijs weergegeven voor de periode 2001-2008. De ontwikkeling van het aantal personen loopt zowel in Amsterdam als landelijk parallel aan de ontwikkeling van het arbeidsvolume. Zowel het aantal fte als het aantal personen is in Nederland in de loop der jaren met 13 procent gestegen.

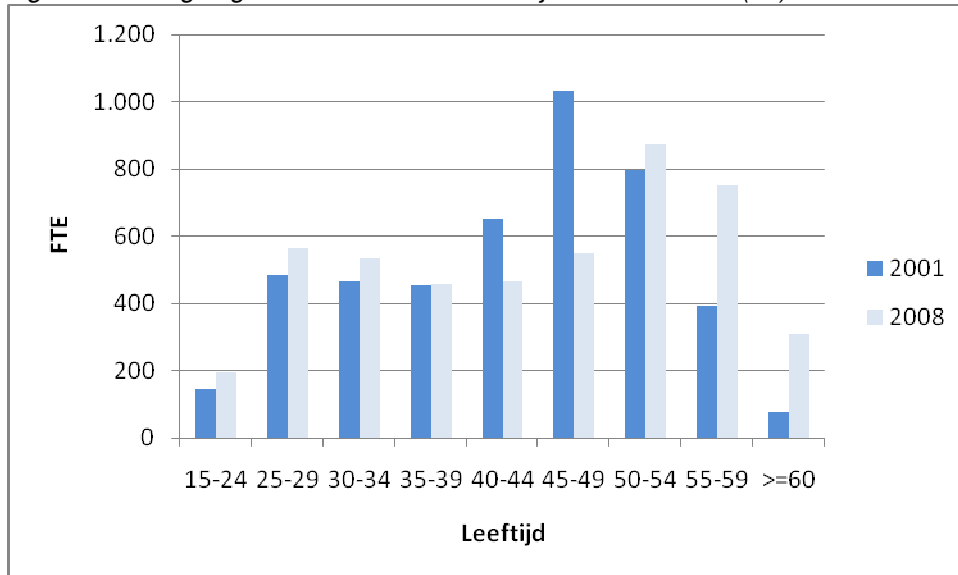
Tabel 2. Ontwikkeling werkgelegenheid leraren 2001-2008 (personen)

	2001	2002	2003	2004	2005	2006	2007	2008
Amsterdam								
bo	4.454	4.524	4.651	4.480	4.513	4.564	4.620	4.570
sbo	303	280	281	273	267	256	232	229
(v)so	618	641	707	736	731	772	811	841
Totaal	5.375	5.445	5.639	5.489	5.510	5.591	5.663	5.640
Rotterdam	4.850	4.955	5.086	4.913	4.981	4.943	5.005	4.967
Den Haag	3.413	3.531	3.724	3.707	3.730	3.858	3.936	3.941
Nederland								
bo	103.901	108.600	111.088	111.347	112.771	114.322	115.633	115.182
sbo	6.830	6.940	7.055	7.071	7.032	6.928	6.807	6.787
(v)so	9.044	9.594	10.318	10.797	11.447	12.337	12.930	13.591
Totaal	119.776	125.135	128.461	129.215	131.250	133.587	135.370	135.561

Bron: CFI formatiebestand 2001-2008

De vergrijzing van leraren in het primair onderwijs is afgelopen jaren gestaag toegenomen in de regio Amsterdam, zo wordt duidelijk zichtbaar in Figuur 1. Een grote groep leraren bevindt zich momenteel in een leeftijd boven de 50 jaar en zal binnen tien tot vijftien jaar het onderwijs verlaten. Daar staat wel tegenover dat ook het aantal jongeren ( $\leq 35$  jaar) licht is toegenomen in de afgelopen jaren. Er is dus zowel sprake van *vergrijzing* als *vergroening* op de onderwijsarbeidsmarkt.

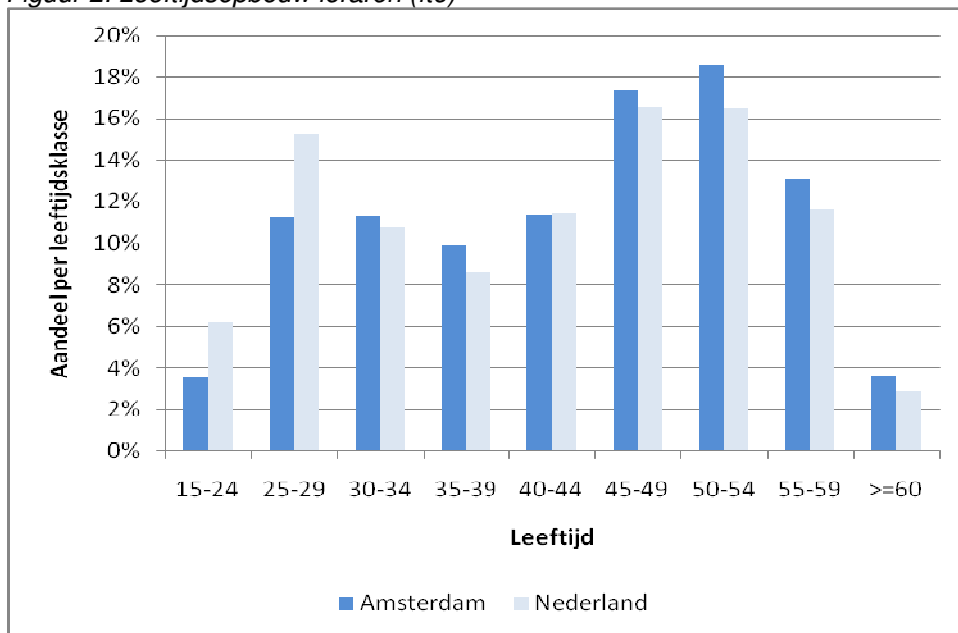
Figuur 1: Werkgelegenheid leraren naar leeftijd in Amsterdam (fte)



Bron: CFI formatiebestand 2001-2008

In Figuur 2 is de leeftijdsopbouw van de leraren afgezet tegen de landelijke leeftijdsverdeling van leraren. In Amsterdam werken relatief veel oudere leraren. Ondanks de hierboven geconstateerde vergroening blijft het aandeel jonge leraren ( $<30$ ) in de regio achter op het landelijk gemiddelde.

Figuur 2: Leeftijdsopbouw leraren (fte)



Bron: CFI formatiebestand 2001-2008

In Tabel 3 is het aantal fte's gewerkt door mannen en vrouwen weergegeven voor de afgelopen acht jaar. Hier komt duidelijk een beeld naar voren dat in het primair onderwijs steeds meer vrouwen

werkzaam zijn. Het aantal fte's gewerkt door mannen is de afgelopen jaren aanzienlijk gedaald, terwijl het aantal fte's dat gewerkt wordt door vrouwen juist flink is gestegen. Dit zien we zowel landelijk als regionaal.

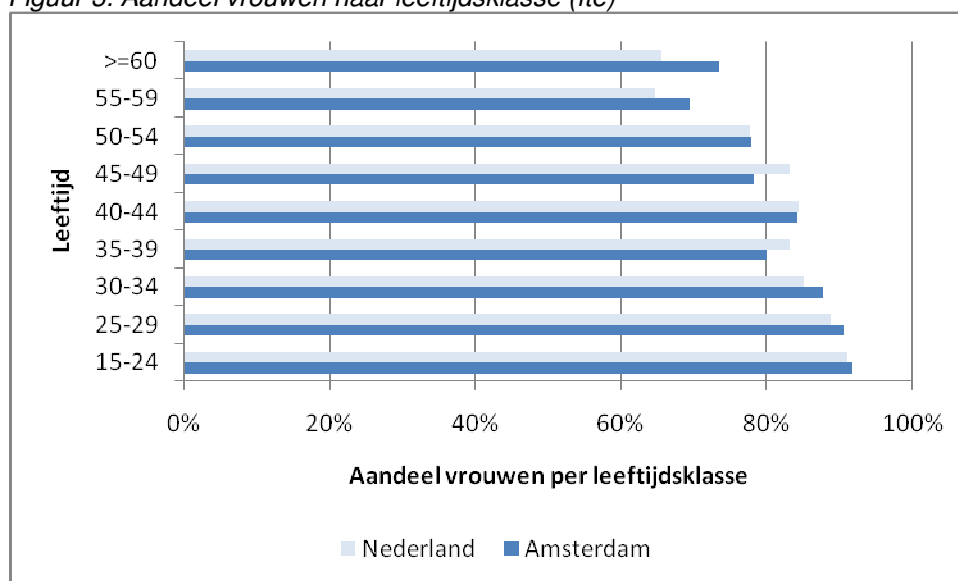
*Tabel 3. Ontwikkeling werkgelegenheid leraren, naar geslacht (fte)*

	2001	2002	2003	2004	2005	2006	2007	2008
<b>Amsterdam</b>								
Man	1.101	1.091	1.128	990	988	973	961	923
Vrouw	3.386	3.448	3.526	3.488	3.534	3.621	3.700	3.768
Totaal	4.487	4.538	4.654	4.478	4.523	4.595	4.661	4.690
<b>Nederland</b>								
Man	22.991	22.681	22.529	21.702	21.493	21.193	20.592	20.161
Vrouw	68.638	72.992	75.067	75.835	77.596	79.835	81.652	83.224
Totaal	91.628	95.673	97.596	97.537	99.089	101.028	102.244	103.385

Bron: CFI formatiebestand 2001-2008

Het aandeel vrouwen per leeftijdsklasse in Amsterdam is enkele procentpunten hoger dan het landelijke beeld, zo zien we in Figuur 3. Naarmate de leeftijd lager wordt, wordt het aandeel vrouwen hoger. Dit heeft tot gevolg dat de feminisering van het primair onderwijs komende jaren verder toe zal nemen. De mannen uit de hogere leeftijdsklassen die uitstromen worden vervangen door vrouwen uit jongere cohorten.

*Figuur 3: Aandeel vrouwen naar leeftijdsklasse (fte)*



Bron: CFI formatiebestand 2001-2008

In Tabel 4 is het arbeidsvolume per deeltijdfactor uiteengezet voor de periode 2001-2008. Zowel in Amsterdam als landelijk heeft het werken in deeltijd de afgelopen jaren een grote vlucht genomen. Het aantal fte dat werkt in een aanstelling van 0,5 – 0,8 fte is tussen 2001 en 2008 met ruim 27 procent gestegen. Ook het arbeidsvolume in contracten van 0,8 – 1,0 fte steeg in deze periode, ten koste van grote aanstellingen ( $\geq 1,0$  fte).

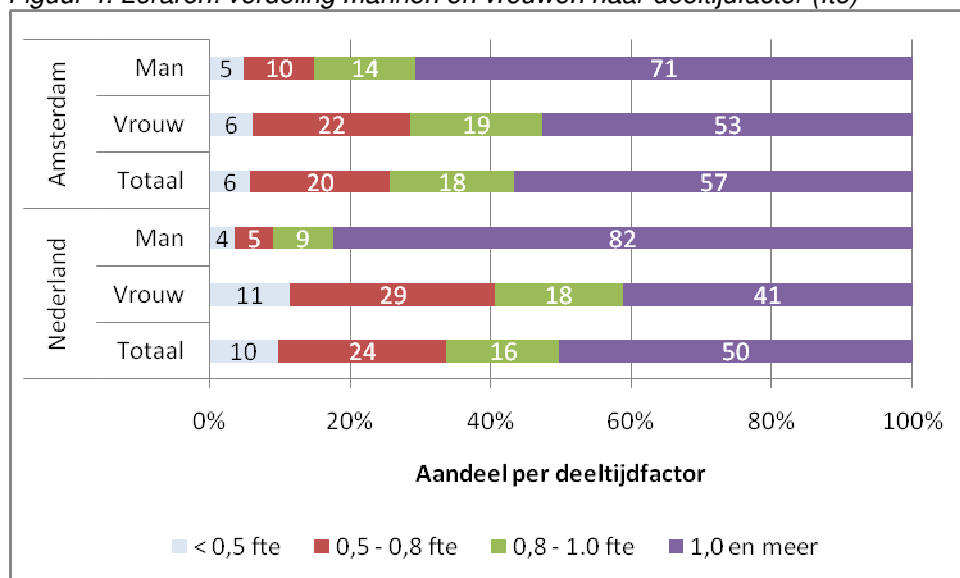
Tabel 4. Ontwikkeling werkgelegenheid leraren, naar deeltijdfactor (fte).

	2001	2002	2003	2004	2005	2006	2007	2008
<b>Amsterdam</b>								
< 0,5 fte	263	273	280	266	267	269	274	269
0,5 - 0,8 fte	775	826	895	920	909	957	952	986
0,8 - 1.0 fte	676	727	801	790	860	864	890	896
1,0 en meer	2.773	2.713	2.678	2.502	2.486	2.505	2.546	2.539
<b>Nederland</b>								
< 0,5 fte	8.745	9.195	9.633	9.742	9.874	9.940	10.031	9.952
0,5 - 0,8 fte	19.269	20.716	22.254	23.125	24.227	25.378	26.303	27.173
0,8 - 1.0 fte	12.906	14.016	14.973	15.563	16.411	17.026	17.678	18.356
1,0 en meer	50.709	51.745	50.737	49.106	48.577	48.683	48.232	47.904

Bron: CFI formatiebestand 2001-2008

Het zijn met name mannen die in een grote aanstelling werken. Slechts 29 procent van het arbeidsvolume van mannen in Amsterdam wordt gewerkt in een aanstelling < 1 fte. Van de vrouwelijke leraren in Amsterdam heeft 53 procent een grote aanstelling. Landelijk ligt dit aandeel op 41 procent.

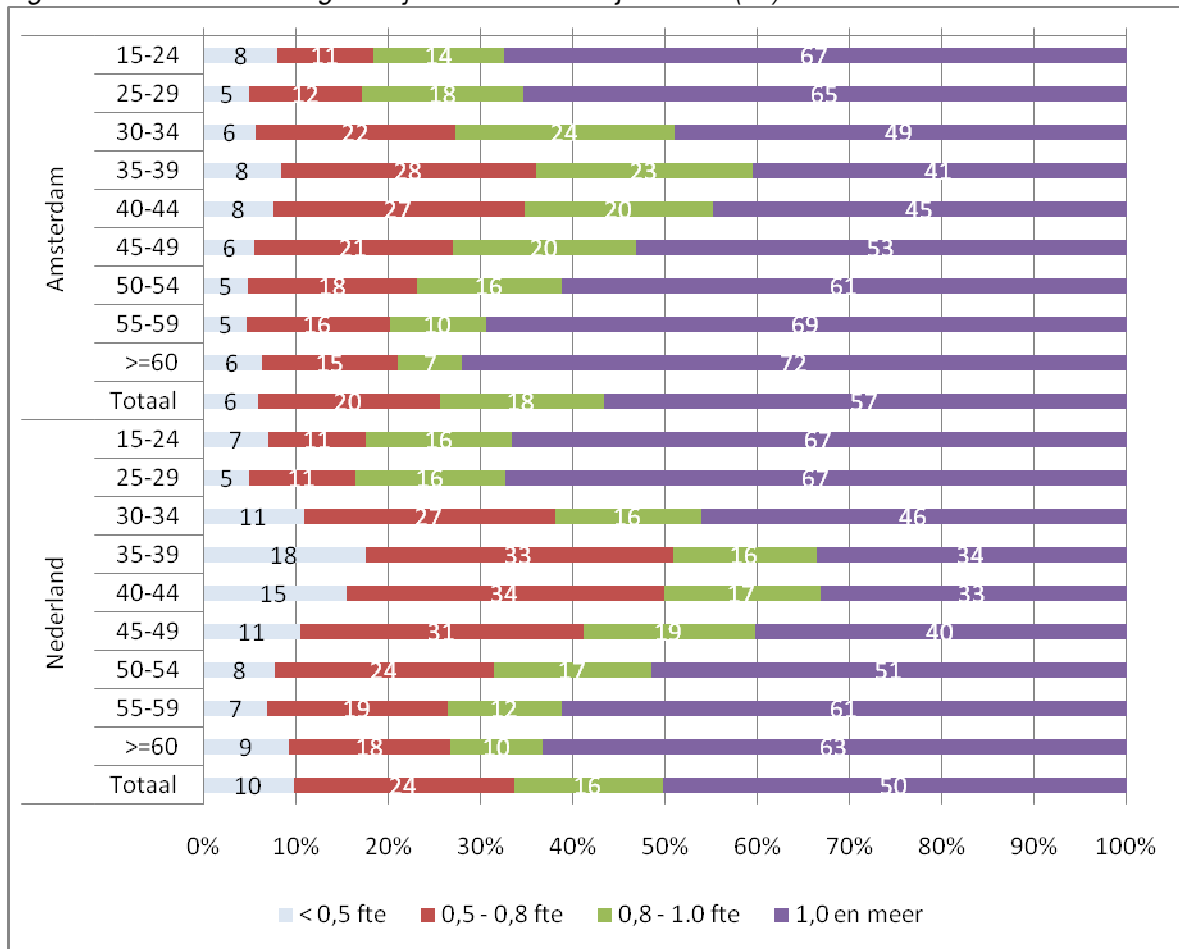
Figuur 4. Leraren: verdeling mannen en vrouwen naar deeltijdfactor (fte)



Bron: CFI formatiebestand 2001-2008

In Amsterdam zijn het met name de jongere (<30 jaar) en oudere leraren (> 50 jaar) die in voltijd werken, zo blijkt uit Figuur 5. Dit beeld zien we ook terug in de landelijke verdeling. In de groep 35 – 44 wordt het minst voltijd gewerkt en kiezen meer leraren voor een deeltijdaanstelling.

Figuur 5. Leraren: verdeling deeltijdfactor naar leeftijdsklasse (fte)



Bron: CFI formatiebestand 2001-2008

## Directie

Naast de arbeidsmarkt voor leraren is ook de arbeidsmarkt voor directiepersoneel in het primair onderwijs in kaart gebracht. In onderstaande tabellen en figuren zal een beeld worden geschetst van de ontwikkeling en de huidige stand van zaken. In tegenstelling tot het arbeidsvolume van leraren is het arbeidsvolume van leidinggevendenden in de periode 2001-2008 afgenomen. Deze daling is het sterkst in het basisonderwijs. Alleen het aantal fte voor leidinggevendenden in het (v)so is gestegen in deze periode.

Tabel 5. Ontwikkeling werkgelegenheid directieleden 2001-2008 (fte)

	2001	2002	2003	2004	2005	2006	2007	2008
Amsterdam								
bo	354	365	362	349	341	341	341	336
sbo	25	22	23	23	24	25	22	22
(v)so	42	45	45	46	44	44	48	44
Totaal	421	432	431	419	409	411	411	402
Rotterdam	416	423	424	425	422	407	413	402
Den Haag	299	305	314	310	304	302	282	301
Nederland								
bo	10.428	10.422	10.387	10.190	10.078	9.693	9.323	9.139
sbo	565	579	579	569	564	557	521	524
(v)so	652	694	729	739	738	776	772	790
Totaal	11.645	11.696	11.695	11.498	11.380	11.025	10.616	10.453

Bron: CFI formatiebestand 2001-2008

Evenals in arbeidsvolume is ook de arbeidsmarkt voor directiepersoneel in personen gekrompen in het primair onderwijs afgelopen jaren. Ook hier zien we dat alleen het aantal directieleden in het (v)so gestegen is, de overige categorieën zijn gedaald of vrijwel gelijk gebleven.

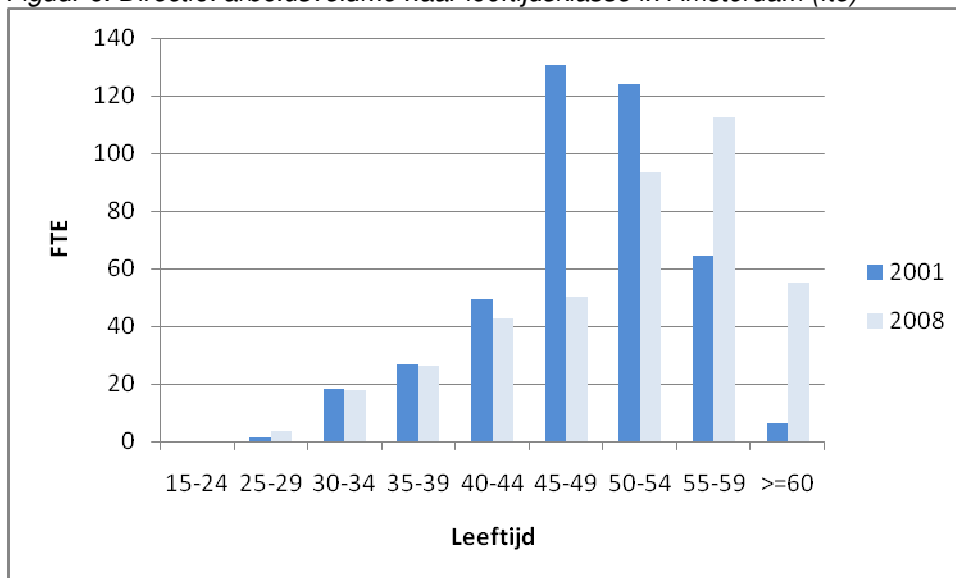
Tabel 6. Ontwikkeling werkgelegenheid directieleden 2001-2008 (personen)

	2001	2002	2003	2004	2005	2006	2007	2008
Amsterdam								
bo	358	372	374	359	349	351	353	338
sbo	25	24	25	24	25	27	22	23
(v)so	41	43	44	46	45	44	48	46
Totaal	425	439	443	429	418	423	423	407
Rotterdam	422	431	431	434	433	418	424	411
Den Haag	300	312	314	315	309	308	289	301
Nederland								
bo	10.583	10.599	10.591	10.420	10.330	9.946	9.641	9.360
sbo	576	593	590	581	578	577	542	541
(v)so	650	690	729	745	750	788	782	801
Totaal	11.808	11.882	11.911	11.746	11.657	11.312	10.966	10.702

Bron: CFI formatiebestand 2001-2008

Het zijn met name oudere krachten binnen het onderwijs die de directies vormen in het primair onderwijs. Dit komt duidelijk naar voren in Figuur 6. Het aantal fte in de lagere leeftijdsklassen is zeer beperkt. In 2001 hadden de meeste directieleden een leeftijd tussen 45-54, In 2008 is dit opgeschoven naar de leeftijd van 50 jaar en ouder.

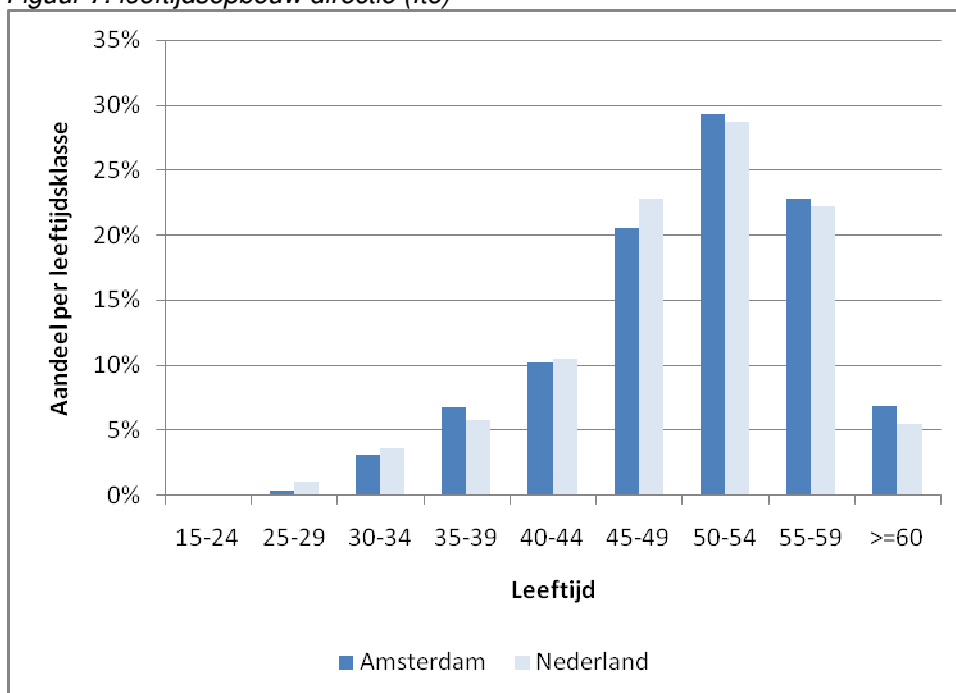
*Figuur 6. Directie: arbeidsvolume naar leeftijdsklasse in Amsterdam (fte)*



Bron: CFI formatiebestand 2001-2008

De leeftijdsopbouw van directiepersoneel in Amsterdam komt grotendeels overeen met het landelijke beeld, zo blijkt uit Figuur 7. Ook in deze figuur wordt duidelijk dat de directiefuncties met name door ouder personeel bekleed worden. Het aandeel directieleden < 39 jaar is marginaal.

*Figuur 7. leeftijdsopbouw directie (fte)*



Bron: CFI formatiebestand 2001-2008

Niet alleen het aantal vrouwelijke leraren is gestegen in de periode 2001 – 2008, zo is te zien in Tabel 7. Ook binnen directiefuncties is het aandeel vrouwen de afgelopen jaren toegenomen, Het aandeel vrouwen in directiefuncties in Amsterdam is beduidend hoger dan het landelijk.

*Tabel 7. Ontwikkeling aandeel vrouwen per functie 2001-2008 (fte)*

	2001	2002	2003	2004	2005	2006	2007	2008
<b>Amsterdam</b>								
directeur	32%	30%	32%	35%	37%	40%	43%	44%
adjunct-directeur	53%	55%	56%	57%	59%	57%	56%	58%
leraar	75%	76%	76%	78%	78%	79%	79%	80%
<b>Nederland</b>								
directeur	16%	18%	20%	21%	23%	25%	28%	30%
adjunct-directeur	42%	43%	43%	44%	44%	45%	47%	49%
leraar	75%	76%	77%	78%	78%	79%	80%	80%

Bron: CFI formatiebestand 2001-2008

## B. Arbeidsmarktprognoses 2009-2013

Zoals reeds toegelicht in de algemene inleiding van dit rapport is voor deel B gebruik gemaakt van Mirror, een model voor het maken van arbeidsmarktprognoses voor het onderwijs. Het is belangrijk te beseffen dat deze prognoses gemaakt zijn op basis van de gegevens uit het jaar 2004. De groei- en dalingsprognoses voor de leerlingaantallen zijn in de jaren daarna bijgesteld door het ministerie van OCW, maar deze bijstelling is niet in dit ramingmodel verwerkt. Er wordt momenteel gewerkt aan het maken van een nieuw ramingmodel, maar op het moment van deze analyse is dit nog niet beschikbaar. Dit kan betekenen dat in de tussentijd mogelijkerwijs wijzigingen zijn opgetreden in de leerlingensoort en in de regionale verdeling van leerlingen die niet verwerkt zijn in deze prognoses. De cijfers uit deel B moeten dus met enige voorzichtigheid worden geïnterpreteerd.

In dit hoofdstuk worden de ontwikkelingen in de onderwijsarbeidsmarkt in uw regio getoond. Berekeningen van deze prognoses voor de komende vier jaar zijn gebaseerd op doorberekeningen van cijfers uit 2004. Er is voor gekozen om de cijfers te tonen die uitgaan van laagconjunctuur. De volgende elementen van de onderwijsarbeidsmarkt komen in dit hoofdstuk aan bod: verwachte uitstroom, verwachte instroom, de ontwikkeling van de werkgelegenheid en de vraag naar personeel. Informatie over personeel wordt steeds gesplitst in onderwijzend personeel en directiepersoneel van het primair onderwijs (in aparte tabellen). Ook wordt apart weergegeven wat de prognoses zijn voor basisonderwijs en wat deze zijn voor het speciaal onderwijs (sbaio en wec).

Tabel 8 toont de ontwikkeling van de leerlingaantallen in uw regio en in geheel Nederland. De jaren na 2009 tonen het percentage ten opzichte van 2009, dat wil zeggen dat er in Nederland een daling in het leerlingaantal verwacht wordt van 3,8% in de komende 4 jaar. In Amsterdam zal na een lichte stijging sprake zijn van een kleinere daling dan in de rest van Nederland. De vergelijking met de overige drie grote steden laat een zeer wisselend beeld zien.

*Tabel 8. Ontwikkeling leerlingaantallen (ontwikkeling ten opzichte van 2009)*

	2009	2010	2011	2012	2013
<b>Amsterdam</b>	<b>63.246</b>	<b>0,4%</b>	<b>0,2%</b>	<b>-0,3%</b>	<b>-1,1%</b>
<b>Rotterdam</b>	<b>55.202</b>	<b>-0,3%</b>	<b>-0,6%</b>	<b>-1,0%</b>	<b>-1,4%</b>
<b>Den Haag</b>	<b>46.130</b>	<b>1,0%</b>	<b>1,6%</b>	<b>2,0%</b>	<b>2,2%</b>
<b>Utrecht</b>	<b>26.706</b>	<b>2,7%</b>	<b>4,7%</b>	<b>6,3%</b>	<b>7,3%</b>
Nederland	1.654.803	-0,5%	-1,5%	-2,6%	-3,8%

*Bron: Mirror Arbeidsmarktprognoses*

In Tabel 9 en Tabel 10 worden de uitstroom van respectievelijk onderwijzend personeel en directiepersoneel getoond. De verwachte uitstroom is getoond als percentage van de totale werkgelegenheid (van de betreffende beroepsgroep). Ofwel, 7% van het onderwijzend personeel verlaat de onderwijsarbeidsmarkt in Nederland in 2009.

De cijfers van Amsterdam volgen grotendeels het landelijk beeld en de G4. Alleen de uitstroom van directiepersoneel loopt sterker op tegen het jaar 2013, iets dat in Den Haag ook optreedt.

Tabel 9. Percentage uitstroom onderwijzend personeel tov totale werkgelegenheid

	2009	2010	2011	2012	2013
<b>Amsterdam</b>	7%	8%	8%	9%	9%
<b>Rotterdam</b>	7%	7%	8%	8%	8%
<b>Den Haag</b>	8%	7%	9%	9%	9%
<b>Utrecht</b>	7%	7%	8%	8%	9%
Nederland	7%	7%	8%	9%	9%

Bron: Mirror Arbeidsmarkttramingen

Tabel 10. Percentage uitstroom directiepersoneel tov totale werkgelegenheid

	2009	2010	2011	2012	2013
<b>Amsterdam</b>	6%	8%	6%	8%	12%
<b>Rotterdam</b>	7%	7%	8%	6%	8%
<b>Den Haag</b>	7%	7%	5%	8%	11%
<b>Utrecht</b>	7%	3%	6%	10%	6%
Nederland	7%	7%	7%	8%	9%

Bron: Mirror Arbeidsmarkttramingen

In onderstaande twee tabellen wordt een precisering van deze uitstroom getoond, wederom in een tabel voor onderwijzend personeel (Tabel 11) en directiepersoneel (Tabel 12). De tabel toont het uitstroomcijfer (het absolute aantal) en de procentuele verdeling over vijf uitstroomrichtingen (stille reserve, (pre)pensioen, overlijden, WAO/WIA, en overig). De term stille reserve staat voor het uitstromen naar een andere baan, buiten de onderwijsarbeidsmarkt.

Voor Amsterdam geldt dat er minder onderwijzend personeel zal uitstromen naar (pre)pensioen dan landelijk. De uitstroom naar stille reserve is in Amsterdam echter hoger. Voor alle vier de grote steden geldt dat de keuze voor een baan buiten het onderwijs een groter deel van de uitstroom vormt dan voor Nederland als geheel.

Tabel 11. Verwachte uitstroom onderwijzend personeel 2009-2013

		2009	2010	2011	2012	2013
<b>Amsterdam</b>	<b>Uitstroom FTE</b>	<b>420</b>	<b>387</b>	<b>410</b>	<b>428</b>	<b>442</b>
	... naar stille reserve	41%	42%	36%	39%	42%
	... naar (pre)pensioen	19%	24%	25%	25%	25%
	... door overlijden	2%	1%	2%	2%	1%
	... naar WAO WIA	7%	6%	6%	6%	5%
	... naar overig	32%	27%	32%	28%	27%
<b>Rotterdam</b>	<b>Uitstroom FTE</b>	<b>266</b>	<b>250</b>	<b>255</b>	<b>277</b>	<b>291</b>
	... naar stille reserve	36%	37%	35%	34%	37%
	... naar (pre)pensioen	26%	26%	28%	28%	28%
	... door overlijden	1%	2%	1%	2%	2%
	... naar WAO WIA	7%	7%	8%	7%	7%
	... naar overig	30%	28%	28%	29%	25%

<b>Den Haag</b>	<b>Uitstroom FTE</b>	<b>238</b>	<b>211</b>	<b>233</b>	<b>232</b>	<b>252</b>
	... naar stille reserve	40%	40	39	41%	41%
	... naar (pre)pensioen	23%	26%	24%	24%	24%
	... door overlijden	1%	1%	1%	2%	1%
	... naar WAO WIA	7%	7%	6%	7%	7%
	... naar overig	30%	27%	30%	26%	27%
<b>Utrecht</b>	<b>Uitstroom FTE</b>	<b>148</b>	<b>152</b>	<b>164</b>	<b>169</b>	<b>180</b>
	... naar stille reserve	46%	48%	41%	42%	45%
	... naar (pre)pensioen	21%	22%	23%	23%	22%
	... door overlijden	2%	2%	2%	1%	1%
	... naar WAO WIA	6%	5%	6%	6%	5%
	... naar overig	26%	23%	28%	28%	27%
Nederland	<b>Uitstroom FTE</b>	<b>6.385</b>	<b>6.112</b>	<b>6.423</b>	<b>6.668</b>	<b>6.875</b>
	... naar stille reserve	30%	30%	27%	28%	30%
	... naar (pre)pensioen	32%	35%	36%	36%	36%
	... door overlijden	2%	2%	2%	2%	1%
	... naar WAO WIA	7%	7%	7%	7%	6%
	... naar overig	29%	26%	29%	27%	26%

Bron: Mirror Arbeidsmarktramingen

Bij het directiepersoneel wordt de uitstroom voor een groter deel gevormd door (pre)pensioen dan dat dat bij het onderwijzend personeel het geval is. Dit geldt landelijk, en in mindere mate ook voor de G4.

Tabel 12. Verwachte uitstroom directiepersoneel 2009-2013

		2009	2010	2011	2012	2013
<b>Amsterdam</b>	<b>Uitstroom FTE</b>	<b>29</b>	<b>33</b>	<b>32</b>	<b>35</b>	<b>30</b>
	... naar stille reserve	15%	22%	25%	23%	15%
	... naar (pre)pensioen	55%	49%	40%	49%	54%
	... door overlijden	1%	3%	4%	3%	4%
	... naar WAO WIA	11%	6%	6%	10%	9%
	... naar overig	18%	21%	24%	16%	19%
<b>Rotterdam</b>	<b>Uitstroom FTE</b>	<b>24</b>	<b>29</b>	<b>29</b>	<b>28</b>	<b>30</b>
	... naar stille reserve	17%	18%	21%	18%	12%
	... naar (pre)pensioen	52%	52%	45%	51%	56%
	... door overlijden	2%	0%	3%	4%	2%
	... naar WAO WIA	10%	12%	6%	13%	9%
	... naar overig	20%	18%	25%	15%	20%
<b>Den Haag</b>	<b>Uitstroom FTE</b>	<b>20</b>	<b>21</b>	<b>27</b>	<b>23</b>	<b>21</b>
	... naar stille reserve	19%	26%	16%	24%	16%
	... naar (pre)pensioen	41%	39%	53%	42%	47%
	... door overlijden	2%	1%	1%	1%	3%
	... naar WAO WIA	9%	13%	7%	11%	11%

	... naar overig	28%	21%	23%	21%	23%
Utrecht	Uitstroom FTE	12	11	15	12	13
	... naar stille reserve	27%	22%	30%	18%	24%
	... naar (pre)pensioen	46%	49%	47%	60%	46%
	... door overlijden	0%	2%	4%	0%	2%
	... naar WAO WIA	10%	5%	4%	9%	8%
	... naar overig	17%	22%	14%	13%	22%
Nederland	Uitstroom FTE	824	863	911	883	844
	... naar stille reserve	10%	13%	16%	13%	11%
	... naar (pre)pensioen	59%	57%	54%	58%	60%
	... door overlijden	3%	3%	3%	3%	3%
	... naar WAO WIA	8%	9%	9%	9%	9%
	... naar overig	19%	18%	19%	17%	17%

Bron: Mirror Arbeidsmarkttramingen

In Tabel 13 en Tabel 14 wordt de ontwikkeling van de werkgelegenheid van onderwijzend en directiepersoneel getoond. Achtereenvolgens worden werkgelegenheid, vervangingsvraag en uitbreidingsvraag in fte (voltijdseenheden) getoond. De werkgelegenheid in de twee beroepsgroepen is in de jaren na 2009 getoond als groeipercentage t.o.v. 2009. Voor Nederland als totaal blijkt dat er sprake zal zijn van afnemende werkgelegenheid in het primair onderwijs (zowel voor onderwijzend als voor directiepersoneel).

De *vervangingsvraag* is gelijk aan de uitstroom die in bovenstaande tabellen is getoond; immers, uitstroom wordt doorgaans vervangen. De vraag naar *uitbreiding* komt voort uit een toename van leerlingen. Overeenkomstig met de dalende leerlingaantallen van Tabel 13 is deze dus negatief voor Nederland de komende vier jaar.

In Amsterdam blijft de werkgelegenheid de komende jaren gelijk. De uitbreidingsvraag zal in 2011 afnemen, terwijl dat in Nederland al vanaf 2009 het geval is. De grote verschillen tussen de G4 in de ontwikkeling van de leerlingaantallen (Tabel 8) zien we hier weerspiegeld in de werkgelegenheidscijfers en de uitbreidingsvraag: deze verschillen sterk tussen de steden.

Tabel 13. Ontwikkeling werkgelegenheid onderwijzend personeel 2009-2013 in FTE

			2009	2010	2011	2012	2013	
Amsterdam	Werkgelegenheid FTE	basisonderwijs	3.748	0%	0%	0%	-1%	
		speciaal onderwijs	813	0%	0%	0%	-1%	
		Totaal*	4.561	0%	0%	0%	-1%	
	Vervangingsvraag FTE	basisonderwijs	346	321	340	355	358	
		speciaal onderwijs	74	66	71	73	84	
		Totaal*	420	387	410	428	442	
	Uitbreidingsvraag FTE	Totaal*	37	16	-9	-19	-32	
	Rotterdam	Werkgelegenheid FTE	basisonderwijs	3266	0%	-1%	-1%	-1%

		<b>speciaal onderwijs</b>	<b>669</b>	<b>-1%</b>	<b>-2%</b>	<b>-3%</b>	<b>-3%</b>
		<b>Totaal*</b>	<b>3936</b>	<b>0%</b>	<b>-1%</b>	<b>-1%</b>	<b>-2%</b>
	<b>Vervangingsvraag FTE</b>	<b>basisonderwijs</b>	<b>224</b>	<b>209</b>	<b>212</b>	<b>232</b>	<b>244</b>
		<b>speciaal onderwijs</b>	<b>42</b>	<b>41</b>	<b>44</b>	<b>45</b>	<b>48</b>
		<b>Totaal*</b>	<b>266</b>	<b>250</b>	<b>255</b>	<b>277</b>	<b>291</b>
	<b>Uitbreidingsvraag FTE</b>	<b>Totaal*</b>	<b>-19</b>	<b>-15</b>	<b>-14</b>	<b>-15</b>	<b>-15</b>
<b>Den Haag</b>	<b>Werkgelegenheid FTE</b>	<b>basisonderwijs</b>	<b>2749</b>	<b>1%</b>	<b>2%</b>	<b>2%</b>	<b>2%</b>
		<b>speciaal onderwijs</b>	<b>405</b>	<b>0%</b>	<b>1%</b>	<b>1%</b>	<b>2%</b>
		<b>Totaal*</b>	<b>3154</b>	<b>1%</b>	<b>2%</b>	<b>2%</b>	<b>2%</b>
	<b>Vervangingsvraag FTE</b>	<b>basisonderwijs</b>	<b>202</b>	<b>183</b>	<b>204</b>	<b>204</b>	<b>220</b>
		<b>speciaal onderwijs</b>	<b>36</b>	<b>28</b>	<b>29</b>	<b>28</b>	<b>31</b>
		<b>Totaal*</b>	<b>237</b>	<b>211</b>	<b>233</b>	<b>232</b>	<b>252</b>
	<b>Uitbreidingsvraag FTE</b>	<b>Totaal*</b>	<b>39</b>	<b>31</b>	<b>18</b>	<b>14</b>	<b>8</b>
<b>Utrecht</b>	<b>Werkgelegenheid FTE</b>	<b>basisonderwijs</b>	<b>1477</b>	<b>3%</b>	<b>5%</b>	<b>6%</b>	<b>7%</b>
		<b>speciaal onderwijs</b>	<b>435</b>	<b>2%</b>	<b>4%</b>	<b>6%</b>	<b>8%</b>
		<b>Totaal*</b>	<b>1913</b>	<b>3%</b>	<b>5%</b>	<b>6%</b>	<b>7%</b>
	<b>Vervangingsvraag FTE</b>	<b>basisonderwijs</b>	<b>114</b>	<b>113</b>	<b>123</b>	<b>122</b>	<b>132</b>
		<b>speciaal onderwijs</b>	<b>34</b>	<b>39</b>	<b>40</b>	<b>45</b>	<b>48</b>
		<b>Totaal*</b>	<b>148</b>	<b>151</b>	<b>163</b>	<b>168</b>	<b>180</b>
	<b>Uitbreidingsvraag FTE</b>	<b>Totaal*</b>	<b>60</b>	<b>50</b>	<b>39</b>	<b>31</b>	<b>22</b>
<b>Nederland</b>	<b>Werkgelegenheid FTE</b>	<b>basisonderwijs</b>	<b>84.174</b>	<b>0%</b>	<b>-1%</b>	<b>-2%</b>	<b>-4%</b>
		<b>speciaal onderwijs</b>	<b>13.859</b>	<b>0%</b>	<b>-1%</b>	<b>-2%</b>	<b>-3%</b>
		<b>Totaal*</b>	<b>98.033</b>	<b>0%</b>	<b>-1%</b>	<b>-2%</b>	<b>-4%</b>
	<b>Vervangingsvraag FTE</b>	<b>basisonderwijs</b>	<b>5.451</b>	<b>5.219</b>	<b>5.491</b>	<b>5.684</b>	<b>5.868</b>
		<b>speciaal onderwijs</b>	<b>932</b>	<b>889</b>	<b>931</b>	<b>982</b>	<b>1.004</b>
		<b>Totaal*</b>	<b>6.382</b>	<b>6.108</b>	<b>6.422</b>	<b>6.666</b>	<b>6.872</b>
	<b>Uitbreidingsvraag FTE</b>	<b>Totaal*</b>	<b>-321</b>	<b>-453</b>	<b>-860</b>	<b>-1.019</b>	<b>-1.156</b>

\*Inclusief categorie "schoolsoort onbekend"

Bron: *Mirror Arbeidsmarkttramingen*

Er is in Amsterdam de eerste twee jaar nog sprake van een kleine uitbreidingsvraag van directieleden, maar vanaf 2011 is deze negatief. De vraag naar vervanging zal de komende vier jaar ongeveer gelijk blijven.

Tabel 14. Ontwikkeling werkgelegenheid directiepersoneel 2009-2013 in FTE

			2009	2010	2011	2012	2013	
<b>Amsterdam</b>	<b>Werkgelegenheid FTE</b>	<b>basisonderwijs</b>	<b>363</b>	<b>0%</b>	<b>0%</b>	<b>0%</b>	<b>-1%</b>	
		<b>speciaal onderwijs</b>	<b>68</b>	<b>0%</b>	<b>-1%</b>	<b>-1%</b>	<b>-1%</b>	
		<b>Totaal*</b>	<b>431</b>	<b>0%</b>	<b>0%</b>	<b>0%</b>	<b>-1%</b>	
	<b>Vervangingsvraag FTE</b>	<b>basisonderwijs</b>	<b>24</b>	<b>27</b>	<b>27</b>	<b>30</b>	<b>24</b>	
		<b>speciaal onderwijs</b>	<b>5</b>	<b>6</b>	<b>5</b>	<b>6</b>	<b>6</b>	
		<b>Totaal*</b>	<b>29</b>	<b>33</b>	<b>32</b>	<b>35</b>	<b>30</b>	
	<b>Uitbreidingsvraag FTE</b>	<b>Totaal*</b>	<b>4</b>	<b>1</b>	<b>-1</b>	<b>-2</b>	<b>-3</b>	
	<b>Rotterdam</b>	<b>Werkgelegenheid FTE</b>	<b>basisonderwijs</b>	<b>346</b>	<b>0%</b>	<b>-1%</b>	<b>-1%</b>	<b>-1%</b>
			<b>speciaal onderwijs</b>	<b>65</b>	<b>-1%</b>	<b>-2%</b>	<b>-3%</b>	<b>-4%</b>
<b>Totaal*</b>			<b>411</b>	<b>0%</b>	<b>-1%</b>	<b>-1%</b>	<b>-2%</b>	
<b>Vervangingsvraag FTE</b>		<b>basisonderwijs</b>	<b>19</b>	<b>24</b>	<b>24</b>	<b>23</b>	<b>24</b>	
		<b>speciaal onderwijs</b>	<b>5</b>	<b>5</b>	<b>4</b>	<b>5</b>	<b>6</b>	
		<b>Totaal*</b>	<b>24</b>	<b>29</b>	<b>29</b>	<b>28</b>	<b>30</b>	
<b>Uitbreidingsvraag FTE</b>		<b>Totaal*</b>	<b>-2</b>	<b>-2</b>	<b>-2</b>	<b>-2</b>	<b>-2</b>	
<b>Den Haag</b>		<b>Werkgelegenheid FTE</b>	<b>basisonderwijs</b>	<b>290</b>	<b>1%</b>	<b>2%</b>	<b>2%</b>	<b>2%</b>
			<b>speciaal onderwijs</b>	<b>46</b>	<b>0%</b>	<b>0%</b>	<b>0%</b>	<b>0%</b>
	<b>Totaal*</b>		<b>336</b>	<b>1%</b>	<b>1%</b>	<b>2%</b>	<b>2%</b>	
	<b>Vervangingsvraag FTE</b>	<b>basisonderwijs</b>	<b>16</b>	<b>17</b>	<b>24</b>	<b>17</b>	<b>17</b>	
		<b>speciaal onderwijs</b>	<b>3</b>	<b>4</b>	<b>3</b>	<b>6</b>	<b>3</b>	
		<b>Totaal*</b>	<b>20</b>	<b>21</b>	<b>27</b>	<b>23</b>	<b>21</b>	
	<b>Uitbreidingsvraag FTE</b>	<b>Totaal*</b>	<b>4</b>	<b>3</b>	<b>2</b>	<b>1</b>	<b>1</b>	
	<b>Utrecht</b>	<b>Werkgelegenheid FTE</b>	<b>basisonderwijs</b>	<b>132</b>	<b>3%</b>	<b>5%</b>	<b>6%</b>	<b>7%</b>
			<b>speciaal onderwijs</b>	<b>37</b>	<b>2%</b>	<b>4%</b>	<b>6%</b>	<b>8%</b>
<b>Totaal*</b>			<b>169</b>	<b>3%</b>	<b>5%</b>	<b>6%</b>	<b>7%</b>	
<b>Vervangingsvraag FTE</b>		<b>basisonderwijs</b>	<b>9</b>	<b>8</b>	<b>11</b>	<b>10</b>	<b>9</b>	
		<b>speciaal onderwijs</b>	<b>3</b>	<b>2</b>	<b>4</b>	<b>2</b>	<b>4</b>	
		<b>Totaal*</b>	<b>12</b>	<b>11</b>	<b>15</b>	<b>12</b>	<b>13</b>	
<b>Uitbreidingsvraag FTE</b>		<b>Totaal*</b>	<b>5</b>	<b>4</b>	<b>3</b>	<b>3</b>	<b>2</b>	
<b>Nederland</b>		<b>Werkgelegenheid FTE</b>	<b>basisonderwijs</b>	<b>10.650</b>	<b>-1%</b>	<b>-2%</b>	<b>-3%</b>	<b>-4%</b>
			<b>speciaal onderwijs</b>	<b>1.303</b>	<b>-1%</b>	<b>-1%</b>	<b>-2%</b>	<b>-3%</b>
	<b>Totaal*</b>		<b>11.953</b>	<b>-1%</b>	<b>-2%</b>	<b>-3%</b>	<b>-4%</b>	
	<b>Vervangingsvraag FTE</b>	<b>basisonderwijs</b>	<b>719</b>	<b>756</b>	<b>798</b>	<b>765</b>	<b>739</b>	
		<b>speciaal onderwijs</b>	<b>104</b>	<b>107</b>	<b>114</b>	<b>119</b>	<b>105</b>	

	Totaal*	823	863	912	884	844
Uitbreidingsvraag FTE	Totaal*	-52	-66	-116	-136	-153

\*Inclusief categorie "schoolsoort onbekend"

Bron: *Mirror Arbeidsmarkttramingen*

In Tabel 15 wordt de verwachte instroom van onderwijzend personeel in de komende vier jaar getoond (in fte). Er wordt onderscheid gemaakt naar instroom vanuit de opleiding en instroom vanuit stille reserve. Dit laatste staat voor mensen met werkervaring in het onderwijs die na een periode van ander werk (buiten de onderwijsarbeidsmarkt) weer voor het onderwijs kiezen.

Op landelijk niveau zien we dat de instroom de komende jaren terugloopt. Met name de instroom vanuit de opleiding daalt.

Amsterdam volgt op dit gebied de landelijke trend. De instroom uit de opleiding loopt met name het komende jaar sterk terug (2009-2010). Dit is ook in de andere grote steden het geval. De instroom uit stille reserve daalt in Amsterdam in deze periode echter ook sterk. Dit geldt niet voor de overige G4.

*Tabel 15. Verwachte instroom onderwijzend personeel 2009-2013 in FTE*

			2009	2010	2011	2012	2013
<b>Amsterdam</b>	<b>Instroom FTE</b>	<b>basisonderwijs</b>	305	260	249	245	243
		<b>speciaal onderwijs</b>	58	45	48	47	50
		<b>Totaal*</b>	362	305	297	292	293
	<b>Instroom uit opleiding FTE</b>	<b>basisonderwijs</b>	145	115	115	118	121
		<b>speciaal onderwijs</b>	27	21	24	23	24
		<b>Totaal*</b>	172	136	139	141	145
	<b>Instroom uit stille reserve FTE</b>	<b>basisonderwijs</b>	126	85	81	77	80
		<b>speciaal onderwijs</b>	25	16	15	15	17
		<b>Totaal*</b>	151	100	96	92	98
<b>Rotterdam</b>	<b>Instroom FTE</b>	<b>basisonderwijs</b>	246	228	208	209	205
		<b>speciaal onderwijs</b>	40	31	30	34	40
		<b>Totaal*</b>	285	260	239	243	244
	<b>Instroom uit opleiding FTE</b>	<b>basisonderwijs</b>	177	138	125	130	125
		<b>speciaal onderwijs</b>	30	20	16	20	24
		<b>Totaal*</b>	207	158	141	149	149
	<b>Instroom uit stille reserve FTE</b>	<b>basisonderwijs</b>	54	68	60	57	52
		<b>speciaal onderwijs</b>	7	8	9	10	10
		<b>Totaal*</b>	61	77	69	67	62
<b>Den Haag</b>	<b>Instroom FTE</b>	<b>basisonderwijs</b>	214	184	181	182	172
		<b>speciaal onderwijs</b>	28	24	26	20	23
		<b>Totaal*</b>	242	207	207	202	195

	<b>Instroom uit opleiding FTE</b>	<b>basisonderwijs</b>	<b>126</b>	<b>99</b>	<b>102</b>	<b>100</b>	<b>94</b>
		<b>speciaal onderwijs</b>	<b>16</b>	<b>12</b>	<b>13</b>	<b>11</b>	<b>13</b>
		<b>Totaal*</b>	<b>142</b>	<b>111</b>	<b>115</b>	<b>111</b>	<b>107</b>
	<b>Instroom uit stille reserve FTE</b>	<b>basisonderwijs</b>	<b>70</b>	<b>62</b>	<b>58</b>	<b>59</b>	<b>54</b>
		<b>speciaal onderwijs</b>	<b>9</b>	<b>9</b>	<b>9</b>	<b>6</b>	<b>7</b>
		<b>Totaal*</b>	<b>80</b>	<b>71</b>	<b>67</b>	<b>65</b>	<b>61</b>
<b>Utrecht</b>	<b>Instroom FTE</b>	<b>basisonderwijs</b>	<b>134</b>	<b>112</b>	<b>116</b>	<b>113</b>	<b>114</b>
		<b>speciaal onderwijs</b>	<b>29</b>	<b>30</b>	<b>31</b>	<b>35</b>	<b>30</b>
		<b>Totaal*</b>	<b>163</b>	<b>142</b>	<b>147</b>	<b>148</b>	<b>144</b>
	<b>Instroom uit opleiding FTE</b>	<b>basisonderwijs</b>	<b>85</b>	<b>58</b>	<b>60</b>	<b>61</b>	<b>62</b>
		<b>speciaal onderwijs</b>	<b>18</b>	<b>15</b>	<b>16</b>	<b>19</b>	<b>17</b>
		<b>Totaal*</b>	<b>103</b>	<b>73</b>	<b>76</b>	<b>80</b>	<b>79</b>
	<b>Instroom uit stille reserve FTE</b>	<b>basisonderwijs</b>	<b>44</b>	<b>38</b>	<b>38</b>	<b>35</b>	<b>34</b>
		<b>speciaal onderwijs</b>	<b>10</b>	<b>12</b>	<b>11</b>	<b>11</b>	<b>10</b>
		<b>Totaal*</b>	<b>54</b>	<b>49</b>	<b>49</b>	<b>46</b>	<b>44</b>
<b>Nederland</b>	<b>Instroom FTE</b>	<b>basisonderwijs</b>	<b>5.336</b>	<b>4.699</b>	<b>4.740</b>	<b>4.592</b>	<b>4.496</b>
		<b>speciaal onderwijs</b>	<b>727</b>	<b>629</b>	<b>662</b>	<b>655</b>	<b>651</b>
		<b>Totaal*</b>	<b>6.063</b>	<b>5.329</b>	<b>5.402</b>	<b>5.247</b>	<b>5.146</b>
	<b>Instroom uit opleiding FTE</b>	<b>basisonderwijs</b>	<b>3.570</b>	<b>2.692</b>	<b>2.757</b>	<b>2.661</b>	<b>2.600</b>
		<b>speciaal onderwijs</b>	<b>500</b>	<b>367</b>	<b>391</b>	<b>388</b>	<b>379</b>
		<b>Totaal*</b>	<b>4.070</b>	<b>3.059</b>	<b>3.148</b>	<b>3.049</b>	<b>2.979</b>
	<b>Instroom uit stille reserve FTE</b>	<b>basisonderwijs</b>	<b>1.429</b>	<b>1.430</b>	<b>1.422</b>	<b>1.376</b>	<b>1.330</b>
		<b>speciaal onderwijs</b>	<b>193</b>	<b>197</b>	<b>206</b>	<b>201</b>	<b>202</b>
		<b>Totaal*</b>	<b>1.622</b>	<b>1.627</b>	<b>1.628</b>	<b>1.577</b>	<b>1.532</b>

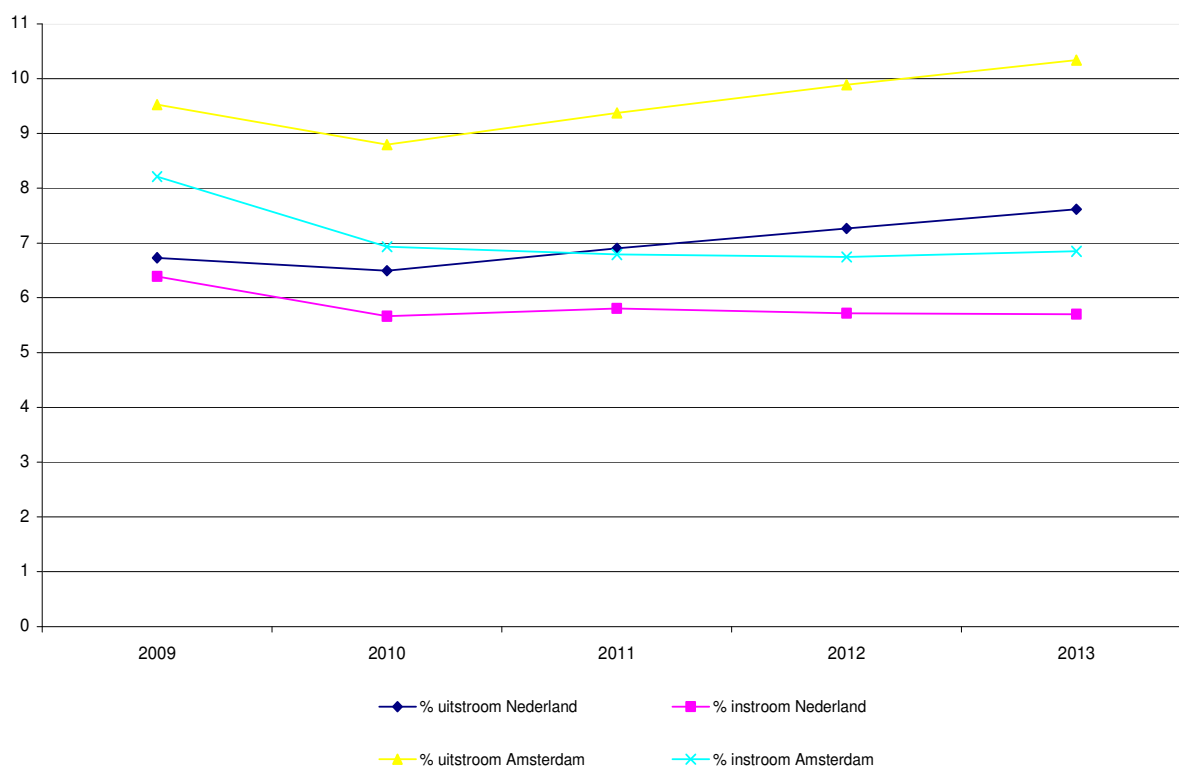
\* inclusief categorie "schoolsoort onbekend"

Bron: Mirror Arbeidsmarkttramingen

Vervolgens worden in onderstaande figuur (Figuur 8) de instroom in en uitstroom uit de onderwijsarbeidsmarkt van uw regio en die van Nederland in één overzicht getoond. In de figuur worden in- en uitstroom als percentage van de totale werkgelegenheid van onderwijzend personeel getoond. De landelijke uitstroom uit het primair onderwijs loopt van 2009 tot 2010 licht terug en stijgt de drie volgende jaren tot 7,7% in 2013.

De uitstroom in Amsterdam stijgt meer dan landelijk en is in alle jaren fors hoger dan het landelijke percentage. Ook de instroom ligt alle jaren hoger dan landelijk, maar naarmate de jaren toenemen, neemt ook het gat tussen instroom en uitstroom toe in Amsterdam (verhoudingsgewijs meer dan in Nederland als totaal). Dit verschil tussen uit- en instroom moet wel gezien worden in het licht van de lichte daling in leerlingaantallen die de komende jaren wordt verwacht.

Figuur 8. Instroom en uitstroom onderwijzend personeel in het PO ten opzichte van de totale werkgelegenheid (2009-2013)



Bovenstaande prognoses voor uw regio worden nog eens duidelijk gemaakt door in Tabel 16 de absolute aantallen van instromers en uitstromers (in Fte) te tonen. De cijfers zijn hier uitgesplitst in basisonderwijs en speciaal onderwijs, en onderaan ziet u het verschil tussen instroom en uitstroom in absolute aantallen. Deze cijfers zijn voor de overige G4 weergegeven in Tabel 17, Tabel 18 en Tabel 19.

Tabel 16. Instroom vs. uitstroom onderwijzend personeel regio Amsterdam

		2009	2010	2011	2012	2013
<b>Instroom Fte</b>	<b>basisonderwijs</b>	<b>305</b>	<b>260</b>	<b>249</b>	<b>245</b>	<b>243</b>
	<b>speciaal onderwijs</b>	<b>58</b>	<b>45</b>	<b>48</b>	<b>47</b>	<b>50</b>
	<b>Totaal*</b>	<b>362</b>	<b>305</b>	<b>297</b>	<b>292</b>	<b>293</b>
<b>Uitstroom Fte</b>	<b>basisonderwijs</b>	<b>346</b>	<b>321</b>	<b>340</b>	<b>355</b>	<b>358</b>
	<b>speciaal onderwijs</b>	<b>74</b>	<b>66</b>	<b>71</b>	<b>73</b>	<b>84</b>
	<b>Totaal*</b>	<b>420</b>	<b>387</b>	<b>410</b>	<b>428</b>	<b>442</b>
<b>Instroom vs. uitstroom</b>	<b>basisonderwijs</b>	<b>-41</b>	<b>-61</b>	<b>-91</b>	<b>-109</b>	<b>-115</b>
	<b>speciaal onderwijs</b>	<b>-17</b>	<b>-21</b>	<b>-22</b>	<b>-27</b>	<b>-34</b>
	<b>Totaal*</b>	<b>-58</b>	<b>-82</b>	<b>-113</b>	<b>-136</b>	<b>-149</b>

\*Inclusief categorie "schoolsoort onbekend"

Bron: Mirror Arbeidsmarkttramingen

Tabel 17. Instroom vs. uitstroom onderwijzend personeel regio Rotterdam

		2009	2010	2011	2012	2013
<b>Instroom Fte</b>	<b>basisonderwijs</b>	246	228	208	209	205
	<b>speciaal onderwijs</b>	40	31	30	34	40
	<b>Totaal*</b>	285	260	239	243	244
<b>Uitstroom Fte</b>	<b>basisonderwijs</b>	224	209	212	232	244
	<b>speciaal onderwijs</b>	42	41	44	45	48
	<b>Totaal*</b>	266	250	255	277	291
<b>Instroom vs. uitstroom</b>	<b>basisonderwijs</b>	22	19	-4	-23	-39
	<b>speciaal onderwijs</b>	-2	-10	-13	-11	-8
	<b>Totaal*</b>	20	9	-17	-34	-47

\*Inclusief categorie "schoolsoort onbekend"

Bron: Mirror Arbeidsmarktramingen

Tabel 18. Instroom vs. uitstroom onderwijzend personeel regio Den Haag

		2009	2010	2011	2012	2013
<b>Instroom Fte</b>	<b>Basisonderwijs</b>	214	184	181	182	172
	<b>speciaal onderwijs</b>	28	24	26	20	23
	<b>Totaal*</b>	242	207	207	202	195
<b>Uitstroom Fte</b>	<b>Basisonderwijs</b>	202	183	204	204	221
	<b>speciaal onderwijs</b>	36	28	29	28	31
	<b>Totaal*</b>	238	211	233	232	252
<b>Instroom vs. uitstroom</b>	<b>Basisonderwijs</b>	12	1	-23	-22	-49
	<b>speciaal onderwijs</b>	-8	-5	-3	-8	-8
	<b>Totaal*</b>	4	-3	-27	-30	-57

\*Inclusief categorie "schoolsoort onbekend"

Bron: Mirror Arbeidsmarktramingen

Tabel 19. Instroom vs. uitstroom onderwijzend personeel regio Utrecht

		2009	2010	2011	2012	2013
<b>Instroom Fte</b>	<b>Basisonderwijs</b>	134	112	116	113	114
	<b>speciaal onderwijs</b>	29	30	31	35	30
	<b>Totaal*</b>	163	142	147	148	144
<b>Uitstroom Fte</b>	<b>Basisonderwijs</b>	114	113	124	123	132
	<b>speciaal onderwijs</b>	34	39	40	45	48
	<b>Totaal*</b>	148	152	164	169	180
<b>Instroom vs. uitstroom</b>	<b>Basisonderwijs</b>	20	-1	-7	-10	-19
	<b>speciaal onderwijs</b>	-5	-8	-10	-10	-18
	<b>Totaal*</b>	15	-9	-17	-21	-37

\*Inclusief categorie "schoolsoort onbekend"

Bron: Mirror Arbeidsmarkttramingen

Tabel 20 toont op gelijke wijze de in- en uitstroom van *directie*personeel in het primair onderwijs. Hier is informatie over de doorstroom aan toegevoegd: het aantal Fte dat doorstroomt van de functiegroep 'onderwijzend personeel' naar 'directiepersoneel'.

Ook voor directiepersoneel geldt dat de instroom lager is dan de uitstroom in Amsterdam. Dit verschil neemt echter niet toe met de jaren. De doorstroom vanuit onderwijsfuncties naar directiefuncties blijft de komende jaren vrij stabiel. In Tabel 21, Tabel 22 en Tabel 23 zijn deze cijfers voor de overige G4 weergegeven.

Tabel 20. Instroom vs. uitstroom directiepersoneel regio Amsterdam

		2009	2010	2011	2012	2013
<b>Instroom Fte</b>	<b>basisonderwijs</b>	8	8	8	8	6
	<b>speciaal onderwijs</b>	1	1	1	1	0
	<b>Totaal*</b>	10	10	9	8	6
<b>Uitstroom Fte</b>	<b>basisonderwijs</b>	24	27	27	30	24
	<b>speciaal onderwijs</b>	5	6	5	6	6
	<b>Totaal*</b>	29	33	32	35	30
<b>Doorstroom OP naar directiepersoneel Fte</b>	<b>basisonderwijs</b>	31	33	30	28	27
	<b>speciaal onderwijs</b>	4	4	5	4	5
	<b>Totaal*</b>	34	37	35	32	31
<b>Instroom vs. Uitstroom</b>	<b>basisonderwijs</b>	-15	-19	-19	-22	-18
	<b>speciaal</b>	-4	-5	-4	-5	-6

---

**onderwijs****Totaal\***                      -20                      -23                      -23                      -27                      -24

\*Inclusief categorie "schoolsoort onbekend"

Bron: Mirror Arbeidsmarktramingen

*Tabel 21. Instroom vs. uitstroom directiepersoneel regio Rotterdam*

---

		2009	2010	2011	2012	2013
<b>Instroom Fte</b>	<b>basisonderwijs</b>	8	4	4	4	4
	<b>speciaal onderwijs</b>	1	0	1	0	0
	<b>Totaal*</b>	8	5	5	4	4
<b>Uitstroom Fte</b>	<b>basisonderwijs</b>	19	24	24	23	24
	<b>speciaal onderwijs</b>	5	5	4	5	6
	<b>Totaal*</b>	24	29	29	28	30
<b>Doorstroom OP naar directiepersoneel Fte</b>	<b>basisonderwijs</b>	26	29	29	29	28
	<b>speciaal onderwijs</b>	7	6	7	5	7
	<b>Totaal*</b>	34	34	36	34	35
<b>Instroom vs. uitstroom</b>	<b>basisonderwijs</b>	-11	-19	-20	-19	-20
	<b>speciaal onderwijs</b>	-4	-5	-4	-5	-6
	<b>Totaal*</b>	-15	-24	-24	-24	-26

---

\*Inclusief categorie "schoolsoort onbekend"

Bron: Mirror Arbeidsmarktramingen

*Tabel 22. Instroom vs. uitstroom directiepersoneel regio Den Haag*

---

		2009	2010	2011	2012	2013
<b>Instroom Fte</b>	<b>basisonderwijs</b>	6	5	5	5	5
	<b>speciaal onderwijs</b>	1	0	0	1	0
	<b>Totaal*</b>	7	6	5	5	6
<b>Uitstroom Fte</b>	<b>basisonderwijs</b>	16	17	24	17	17
	<b>speciaal onderwijs</b>	3	4	3	6	3
	<b>Totaal*</b>	20	21	27	23	21
<b>Doorstroom OP naar directiepersoneel Fte</b>	<b>basisonderwijs</b>	28	25	25	22	26
	<b>speciaal onderwijs</b>	3	5	3	3	3
	<b>Totaal*</b>	31	30	28	25	29
<b>Instroom vs. uitstroom</b>	<b>basisonderwijs</b>	-10	-12	-19	-13	-12
	<b>speciaal onderwijs</b>	-3	-3	-3	-5	-3
	<b>Totaal*</b>	-13	-15	-22	-18	-15

---

\*Inclusief categorie "schoolsoort onbekend"

Bron: Mirror Arbeidsmarktramingen

Tabel 23. Instroom vs. uitstroom directiepersoneel regio Utrecht

		2009	2010	2011	2012	2013
<b>Instroom Fte</b>	<b>basisonderwijs</b>	2	3	2	2	2
	<b>speciaal onderwijs</b>	0	0	1	0	1
	<b>Totaal*</b>	3	3	3	2	3
<b>Uitstroom Fte</b>	<b>basisonderwijs</b>	9	8	11	10	9
	<b>speciaal onderwijs</b>	3	2	4	2	4
	<b>Totaal*</b>	12	11	15	12	13
<b>Doorstroom OP naar directiepersoneel Fte</b>	<b>basisonderwijs</b>	12	10	13	10	11
	<b>speciaal onderwijs</b>	3	1	2	2	1
	<b>Totaal*</b>	14	11	15	12	12
<b>Instroom vs. uitstroom</b>	<b>basisonderwijs</b>	-6	-5	-9	-8	-7
	<b>speciaal onderwijs</b>	-3	-2	-3	-2	-3
	<b>Totaal*</b>	-9	-7	-12	-9	-10

\*Inclusief categorie "schoolsoort onbekend"

Bron: Mirror Arbeidsmarktramingen

## C. Vacaturegegevens

In dit hoofdstuk worden vacaturegegevens en verzuimcijfers van de onderwijsarbeidsmarkt in uw regio gepresenteerd, tezamen met die van Nederland en de overige grote steden.

In Tabel 24 worden de ontstane en openstaande vacatures van drie jaren getoond als percentage van de totale werkgelegenheid voor de beroepsgroep leraren (in uw regio en in Nederland).

*Ontstane vacatures* zijn vacatures die in het betreffende jaar zijn ontstaan, we zien in de tabel dus de vacaturevoorraad als percentage van de totale werkgelegenheid.

*Openstaande vacatures* zijn vacatures die op het moment van meting nog niet zijn vervuld. De percentages in deze kolommen betreffen zodoende de onvervulde vacaturevoorraad als percentage van de totale werkgelegenheid.

In Nederland bedroeg in het jaar 2005-2006 het aandeel vacatures 4,7% van het totaal aantal 'lerarenbanen' in Nederland. 0,2% van de vacatures stond open op het moment van meting.

Uit deze gegevens blijkt dat in Amsterdam het aantal openstaande vacatures hoger is dan gemiddeld in Nederland. In het jaar 2007-2008 zijn in Amsterdam aanzienlijk meer vacatures ontstaan dan in de jaren daarvoor.

*Tabel 24. Percentage lerarenvacatures tov totale arbeidsmarkt*

	ontstane vacatures			openstaande vacatures		
	2005-2006	2006-2007	2007-2008	2005-2006	2006-2007	2007-2008
<b>Amsterdam</b>	4,4%	3,4%	9,3%	0,6%	1,0%	1,4%
<b>Rotterdam</b>	2,9%	5,9%	7,8%	0,1%	0,2%	0,5%
<b>Den Haag</b>	3,5%	4,1%	4,9%	0,5%	0,3%	0,4%
<b>Utrecht</b>	4,3%	10,4%	10,4%	0,9%	1,0%	1,0%
Nederland	4,7%	6,6%	6,6%	0,2%	0,3%	0,4%

*Bron: Arbeidsmarktbarometer 2008*

Tabel 25 toont de openstaande vacature-intensiteit van directiepersoneel van 2006 tot 2008. Ook hier geldt dat deze in Amsterdam hoger is dan in Nederland als geheel.

*Tabel 25. Percentage directievacatures tov totale arbeidsmarkt*

	openstaande vacatures
	2006-2008
<b>Amsterdam</b>	2,2%
<b>Rotterdam</b>	0,0%
<b>Den Haag</b>	1,2%
<b>Utrecht</b>	2,0%
Nederland	1,8%

*Bron: Arbeidsmarktbarometer 2008*

Tot slot worden in Tabel 26 verschillende verzuimcijfers van het jaar 2007 getoond voor uw regio en voor Nederland. Hierbij geldt:

- Het *verzuimpercentage* geeft aan welk deel van de beschikbare werkdagen wegens verzuim verloren is gegaan. Hierbij zijn de lange verzuimgevallen afgekapt bij een jaar;
- De *meldingsfrequentie* geeft het gemiddeld aantal ziekmeldingen per formatie weer;

- De *gemiddelde duur* van het verzuim geeft de lengte van het verzuim in dagen weer;
- Het *nulverzuim* geeft aan welk deel van het personeel gedurende het kalenderjaar in het geheel niet verzuimd heeft;
- Uit het *vervangingspercentage* blijkt voor welk deel van de verzuimde dagen vervanging is gerealiseerd (vervanging die gedeclareerd is bij het Vervangingsfonds en door hen vergoed wordt).

Voor Amsterdam geldt dat verschillende van deze cijfers ongunstig afsteken tegen het landelijk gemiddelde. Het verzuimpercentage ligt hoger en van de verzuimde dagen is veel minder vervangen. Wel worden er gemiddeld minder dagen verzuimd.

*Tabel 26. Verzuimcijfers 2007*

	Verzuim- percentage	Meldings- frequentie	Gemiddelde verzuimduur	Percentage nulverzuim	Vervangings- percentage
<b>Amsterdam</b>	<b>6,8%</b>	<b>1,5</b>	<b>14,7</b>	<b>37,9%</b>	<b>48,0%</b>
<b>Rotterdam</b>	<b>6,3%</b>	<b>1,4</b>	<b>15,3</b>	<b>39,6%</b>	<b>57,2%</b>
<b>Den Haag</b>	<b>6,2%</b>	<b>1,5</b>	<b>14,0</b>	<b>38,6%</b>	<b>51,9%</b>
<b>Utrecht</b>	<b>7,2%</b>	<b>1,5</b>	<b>14,7</b>	<b>35,7%</b>	<b>69,7%</b>
Nederland	6,1%	1,1	16,8	44,3%	68,8%

*Bron: BAPO 2007, Regioplan*