

# Regiorapport Veghel

*De onderwijsarbeidsmarkt in de regio Veghel*

**ResearchNed  
IVA**

# De onderwijsarbeidsmarkt in de regio Veghel

Dit regionrapport gaat in op de situatie op de onderwijsarbeidsmarkt voor de afgelopen jaren én voor de toekomst. Het rapport is opgebouwd uit drie delen. In deel A zijn de huidige situatie van de arbeidsmarkt en enkele trends van 2001 tot 2008 uiteengezet. Belangrijkste bron hiervoor is het Formatiebestand 2001-2008 van CFI.

In deel B wordt vervolgens weergegeven hoe de onderwijsarbeidsmarkt zich naar verwachting in de toekomst zal gaan ontwikkelen. Voor deel B is gebruik gemaakt van Mirror, een model voor het maken van arbeidsmarkttramingen voor het onderwijs. Hierbij moet wel worden aangetekend dat de ramingen gemaakt zijn op basis van de gegevens uit het jaar 2004. De groeiprognoses voor de leerlingaantallen zijn inmiddels bijgesteld door het ministerie van OCW, maar deze bijstelling is nog niet in de ramingen verwerkt. Er wordt momenteel gewerkt aan het maken van nieuwe ramingen, maar op het moment van deze analyse zijn deze nog niet beschikbaar. Dit kan betekenen dat in de tussentijd mogelijkwijzigingen zijn opgetreden in de leerlingensoort en in de regionale verdeling van leerlingen die niet verwerkt zijn in deze prognoses.

In deel C worden de vacaturegegevens voor uw regio weergegeven alsook verzuimcijfers. Voor de vacaturegegevens is gebruik gemaakt van de Arbeidsmarktbarometer, waarin verslag wordt gedaan van de periodieke vacaturemetingen die in opdracht van het Ministerie van OCW worden uitgevoerd. Voor de verzuimcijfers is gebruik gemaakt van het verzuimonderzoek dat het Ministerie van OCW in 2005 heeft laten uitvoeren.

Indien mogelijk zijn zowel de regionale cijfers en de landelijke cijfers opgenomen in de rapportage, zodat u de positie van uw regio t.o.v. van Nederland als geheel kunt bepalen. Voor alle tabellen en figuren is een korte beschrijving opgenomen van de belangrijkste bevindingen over de betreffende gegevens voor uw regio.

Het rapport is tot stand gekomen middels een samenwerking van de onderzoeksbureaus IVA en ResearchNed. ResearchNed heeft de berekening van de formatiecijfers (deel A) voor haar rekening genomen. De prognoses (deel B) en vacaturegegevens en verzuimcijfers (deel C) zijn verzameld en beschreven door IVA.

## A. De huidige arbeidsmarktstructuur

In deel A wordt ingegaan op de huidige situatie op de onderwijsarbeidsmarkt en de ontwikkeling van de werkgelegenheid in de periode 2001-2008. Deze analyses zijn uitgevoerd op basis van het Formatiebestand 2001-2008 van CFI. Binnen de analyses is onderscheid gemaakt tussen onderwijsgevend personeel en directiepersoneel.

Om de gegevens ook op regionaal niveau te presenteren is gebruik gemaakt van een regionale indeling in RPA-gebieden. Met de RPA-indeling van het CBS is Nederland in 34 werkgebieden van de Regionale Platforms voor de Arbeidsmarkt (RPA) ingedeeld (zie bijlage 1). In bijlage 2 kunt u zien welke gemeenten onder de RPA's vallen die samen de regio Veghel vormen. Het arbeidsvolume en aantal leraren en directieleden in de stad Den Bosch worden op verzoek van het regionale platform ook nog een keer afzonderlijk weergegeven.

## Leraren

Het arbeidsvolume in de regio Veghel is in de periode 2001-2008 met 10 procent toegenomen in primair onderwijs. In de stad Den Bosch was deze stijging met 15 procent nog groter. Zowel in de regio Veghel als in Nederland als geheel heeft de grootste procentuele stijging plaatsgevonden in het (v)so. De totale stijging in de regio ligt enkele procenten lager dan de landelijke stijging van 13 procent.

Tabel 1. Ontwikkeling werkgelegenheid leraren 2001-2008 (fte)

	2001	2002	2003	2004	2005	2006	2007	2008
Veghel e.o.								
bo	2.866	3.017	3.058	3.072	3.148	3.227	3.209	3.209
sbo	220	220	211	203	203	192	180	186
(v)so	459	428	476	490	506	534	517	511
Totaal	3.544	3.666	3.745	3.765	3.857	3.953	3.906	3.905
Den Bosch (stad)								
Totaal	799	855	871	886	913	933	977	921
Nederland								
bo	78.966	82.502	83.757	83.334	84.324	85.539	86.357	86.940
sbo	5.353	5.425	5.501	5.488	5.458	5.360	5.259	5.229
(v)so	7.309	7.746	8.340	8.714	9.307	10.129	10.628	11.215
Totaal	91.628	95.673	97.597	97.537	99.089	101.028	102.244	103.385

Bron: CFI formatiebestand 2001-2008

In

Tabel 2 is de ontwikkeling van het aantal werkzame leraren in het primair onderwijs weergegeven voor de periode 2001-2008. De ontwikkeling van het aantal personen loopt zowel in de regio Veghel als landelijk parallel aan de ontwikkeling van het arbeidsvolume. Zowel in de regio als landelijk is het aantal personen in Nederland in de loop der jaren met 13 procent gestegen. In de stad Den Bosch bedroeg deze stijging 17 procent.

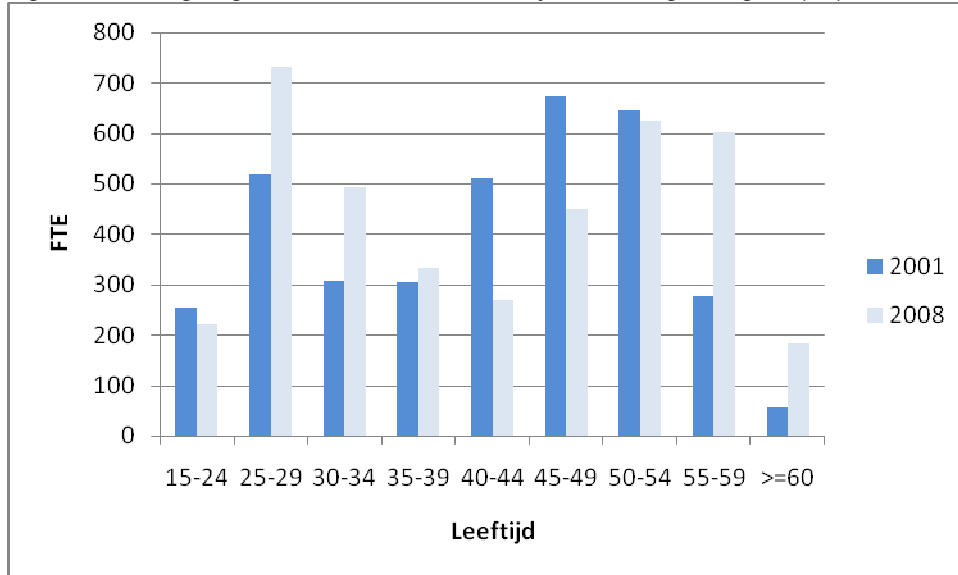
Tabel 2. Ontwikkeling werkgelegenheid leraren 2001-2008 (personen)

	2001	2002	2003	2004	2005	2006	2007	2008
Veghel e.o.								
bo	3.736	3.954	4.025	4.054	4.167	4.269	4.272	4.285
sbo	281	273	271	262	260	248	240	250
(v)so	571	529	587	607	635	666	641	640
Totaal	4.588	4.756	4.883	4.924	5.062	5.183	5.153	5.175
Den Bosch (stad)								
Totaal	1.006	1.079	1.112	1.133	1.164	1.183	1.238	1.174
Nederland								
bo	103.901	108.600	111.088	111.347	112.771	114.322	115.633	115.182
sbo	6.830	6.940	7.055	7.071	7.032	6.928	6.807	6.787
(v)so	9.044	9.594	10.318	10.797	11.447	12.337	12.930	13.591

Bron: CFI formatiebestand 2001-2008

De vergrijzing van leraren in het primair onderwijs is afgelopen jaren gestaag toegenomen in de regio Veghel, zo wordt duidelijk zichtbaar in Figuur 1. Een grote groep leraren bevindt zich momenteel in een leeftijd boven de 50 jaar en zal binnen tien tot vijftien jaar het onderwijs verlaten. Daar staat wel tegenover dat ook het aantal jongeren ( $\leq 35$  jaar) fors is toegenomen in de afgelopen jaren. Er is dus zowel sprake van *vergrijzing* als *vergroening* op de onderwijsarbeidsmarkt.

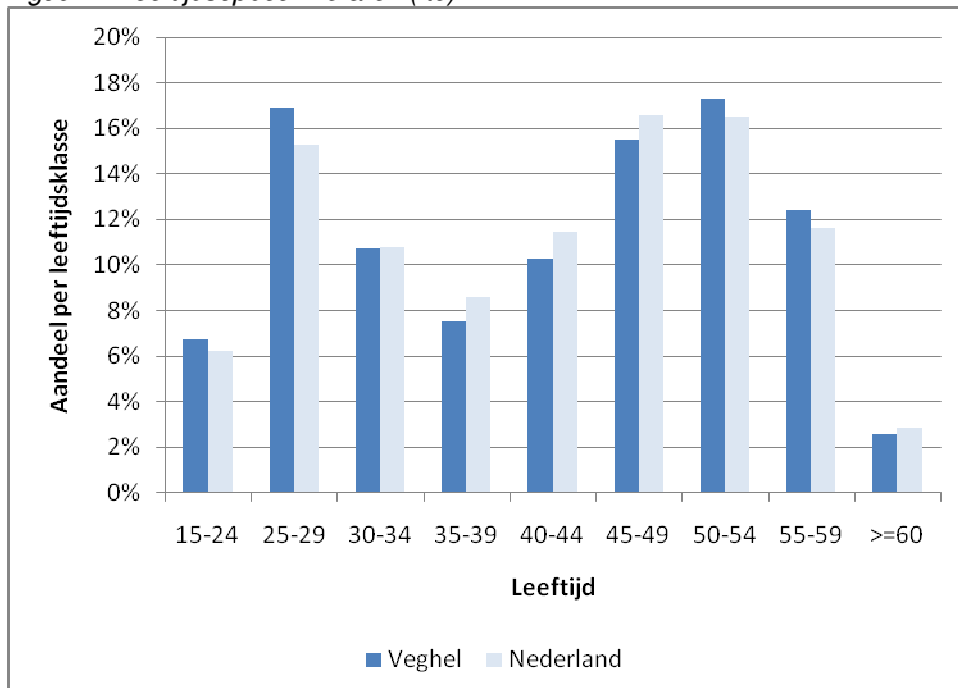
Figuur 1: Werkgelegenheid leraren naar leeftijd in de regio Veghel (fte)



Bron: CFI formatiebestand 2001-2008

In Figuur 2 is de leeftijdsopbouw van de leraren afgezet tegen de landelijke leeftijdsverdeling van leraren. In de Veghel werken relatief veel oudere leraren. Het aandeel jonge leraren (<35) in de regio ligt juist lager dan het landelijk gemiddelde.

Figuur 2: Leeftijdsopbouw leraren (fte)



Bron: CFI formatiebestand 2001-2008

In Tabel 3 is het aantal fte's gewerkt door mannen en vrouwen weergegeven voor de afgelopen acht jaar. Hier komt duidelijk een beeld naar voren dat in het primair onderwijs steeds meer vrouwen werkzaam zijn. Het aantal fte's gewerkt door mannen is de afgelopen jaren aanzienlijk gedaald, terwijl het aantal fte's dat gewerkt wordt door vrouwen juist flink is gestegen. Dit zien we zowel landelijk als regionaal.

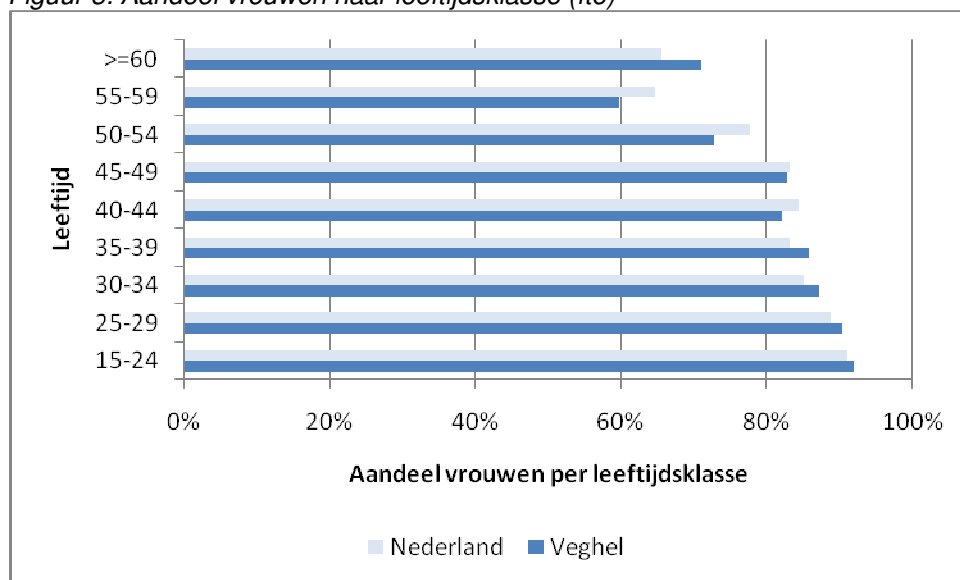
Tabel 3. Ontwikkeling werkgelegenheid leraren, naar geslacht (fte)

	2001	2002	2003	2004	2005	2006	2007	2008
Veghel e.o.								
Man	1.005	975	967	933	916	895	809	791
Vrouw	2.539	2.691	2.778	2.831	2.941	3.058	3.097	3.114
Totaal	3.544	3.666	3.745	3.765	3.857	3.953	3.906	3.905
Nederland								
Man	22.991	22.681	22.529	21.702	21.493	21.193	20.592	20.161
Vrouw	68.638	72.992	75.067	75.835	77.596	79.835	81.652	83.224
Totaal	91.628	95.673	97.596	97.537	99.089	101.028	102.244	103.385

Bron: CFI formatiebestand 2001-2008

Het aandeel vrouwen per leeftijdsklasse in de regio Veghel is vrijwel identiek aan het landelijke beeld, zo zien we in Figuur 3. Naarmate de leeftijd lager wordt, wordt het aandeel vrouwen hoger. Dit heeft tot gevolg dat de feminisering van het primair onderwijs komende jaren verder toe zal nemen. De mannen uit de hogere leeftijdsklassen die uitstromen worden vervangen door vrouwen uit jongere cohorten.

Figuur 3: Aandeel vrouwen naar leeftijdsklasse (fte)



Bron: CFI formatiebestand 2001-2008

In Tabel 4 is het arbeidsvolume per deeltijdfactor uiteengezet voor de periode 2001-2008. Zowel in de regio Veghel als landelijk heeft het werken in deeltijd de afgelopen jaren een grote vlucht genomen. Het aantal fte dat werkt in een aanstelling van 0,5 – 0,8 fte is tussen 2001 en 2008 met ruim 48 procent gestegen. Ook het arbeidsvolume in contracten van 0,8 – 1,0 fte steeg in deze periode, ten koste van grote aanstellingen ( ≥ 1,0 fte).

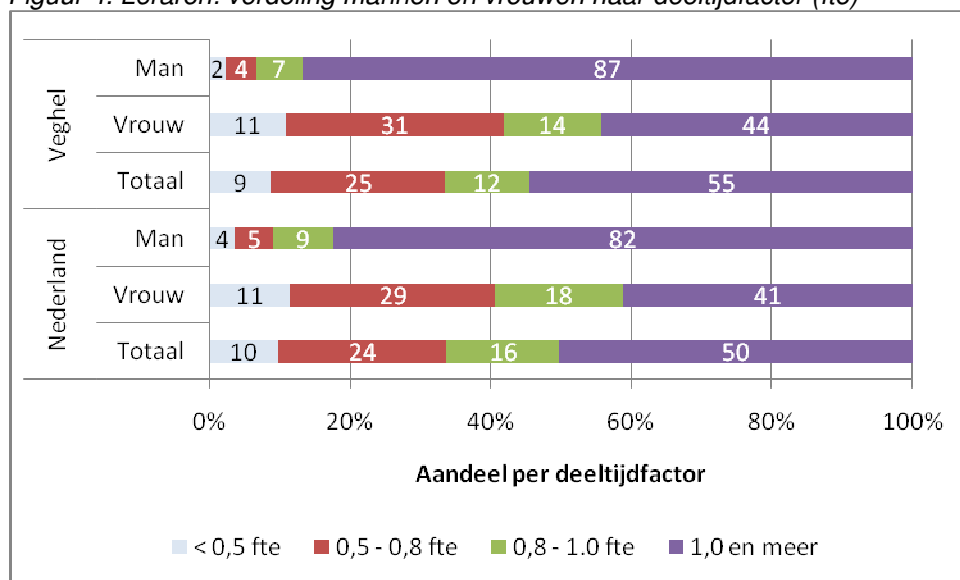
Tabel 4. Ontwikkeling werkgelegenheid leraren, naar deeltijdfactor (fte).

	2001	2002	2003	2004	2005	2006	2007	2008
Veghel e.o.								
< 0,5 fte	311	327	339	339	351	344	337	329
0,5 - 0,8 fte	756	816	850	892	944	1.035	1.062	1.121
0,8 - 1.0 fte	349	370	427	458	479	504	520	531
1,0 en meer	2.127	2.152	2.129	2.075	2.083	2.070	1.987	1.924
Nederland								
< 0,5 fte	8.745	9.195	9.633	9.742	9.874	9.940	10.031	9.952
0,5 - 0,8 fte	19.269	20.716	22.254	23.125	24.227	25.378	26.303	27.173
0,8 - 1.0 fte	12.906	14.016	14.973	15.563	16.411	17.026	17.678	18.356
1,0 en meer	50.709	51.745	50.737	49.106	48.577	48.683	48.232	47.904

Bron: CFI formatiebestand 2001-2008

Het zijn met name mannen die in een grote aanstelling werken. Slechts 13 procent van het arbeidsvolume van mannen in Veghel wordt gewerkt in een aanstelling < 1 fte. Van de vrouwelijke leraren in Veghel heeft 41 procent een grote aanstelling. Dit ligt gelijk aan het landelijk gemiddelde. Vrouwelijke leraren hebben duidelijk een voorkeur voor deeltijdbanen.

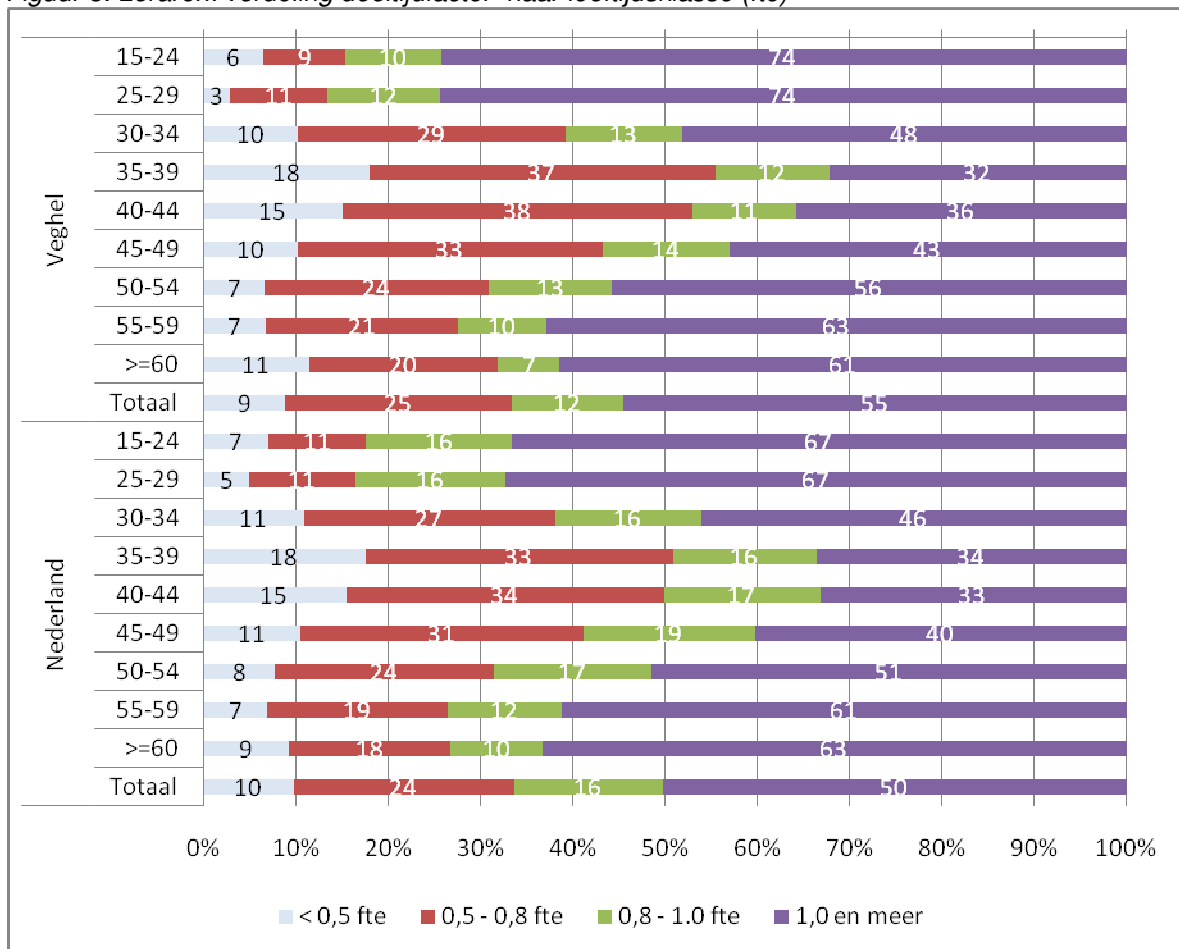
Figuur 4. Leraren: verdeling mannen en vrouwen naar deeltijdfactor (fte)



Bron: CFI formatiebestand 2001-2008

In de regio Veghel zijn het met name de jongere (< 30 jaar) en oudere leraren (> 55 jaar) die in voltijd werken, zo blijkt uit *Figuur 5*. Dit beeld zien we ook terug in de landelijke verdeling. In de groep 35 – 44 wordt het minst voltijd gewerkt en kiezen meer leraren voor een deeltijdaanstelling.

*Figuur 5. Leraren: verdeling deeltijdfactor naar leeftijdsklasse (fte)*



Bron: CFI formatiebestand 2001-2008

## Directie

Naast de arbeidsmarkt voor leraren is ook de arbeidsmarkt voor directiepersoneel in het primair onderwijs in kaart gebracht. In onderstaande tabellen en figuren zal een beeld worden geschetst van de ontwikkeling en de huidige stand van zaken.

In tegenstelling tot het arbeidsvolume van leraren is het arbeidsvolume van leidinggevenden in de periode 2001-2008 afgenomen, zowel in de stad Den Bosch als in de regio. Deze daling is het sterkst in het basisonderwijs. Landelijk is alleen het aantal fte voor leidinggevenden in het (v)so gestegen in deze periode. In Veghel is het arbeidsvolume voor deze groep nagenoeg gelijk gebleven.

*Tabel 5. Ontwikkeling werkgelegenheid directieleden 2001-2008 (fte)*

	2001	2002	2003	2004	2005	2006	2007	2008
Veghel e.o.								
bo	375	376	362	351	344	332	286	289
sbo	15	14	16	16	15	16	15	14
(v)so	44	43	42	45	48	46	40	37
Totaal	434	433	421	412	407	394	341	340
Den Bosch (stad)								
Totaal	91	92	86	86	87	89	76	74
Nederland								
bo	10.428	10.422	10.387	10.190	10.078	9.693	9.323	9.139
sbo	565	579	579	569	564	557	521	524
(v)so	652	694	729	739	738	776	772	790
Totaal	11.645	11.696	11.695	11.498	11.380	11.025	10.616	10.453

Bron: CFI formatiebestand 2001-2008

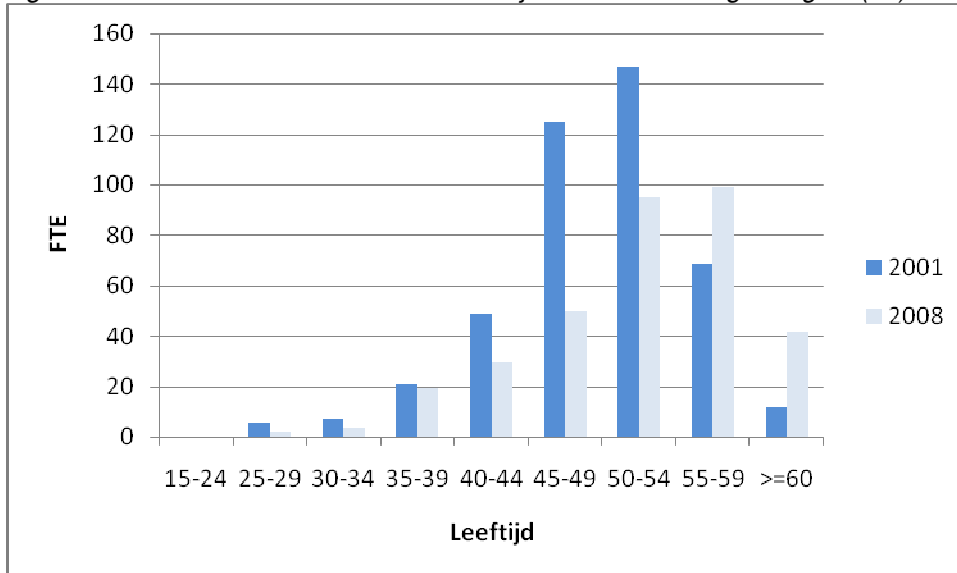
Evenals in arbeidsvolume is ook de arbeidsmarkt voor directiepersoneel in personen gekrompen in het primair onderwijs afgelopen jaren. Ook hier zien we dat alleen het landelijke aantal directieleden in het (v)so gestegen is, de overige categorieën zijn gedaald of vrijwel gelijk gebleven.

*Tabel 6. Ontwikkeling werkgelegenheid directieleden 2001-2008 (personen)*

	2001	2002	2003	2004	2005	2006	2007	2008
Veghel e.o.								
bo	375	376	362	351	344	332	286	289
sbo	15	14	16	16	15	16	15	14
(v)so	44	43	42	45	48	46	40	37
Totaal	434	433	421	412	407	394	341	340
Den Bosch (stad)								
Totaal	91	92	86	86	87	89	76	74
Nederland								
bo	10.583	10.599	10.591	10.420	10.330	9.946	9.641	9.360
sbo	576	593	590	581	578	577	542	541
(v)so	650	690	729	745	750	788	782	801
Totaal	11.808	11.882	11.911	11.746	11.657	11.312	10.966	10.702

Het zijn met name oudere krachten binnen het onderwijs die de directies vormen in het primair onderwijs. Dit komt duidelijk naar voren in *Figuur 6*. Het aantal fte in de lagere leeftijdsklassen is zeer beperkt. In 2001 hadden de meeste directieleden een leeftijd tussen 45-54 jaar, in 2008 is dit opgeschoven naar de leeftijd van 50 jaar en ouder.

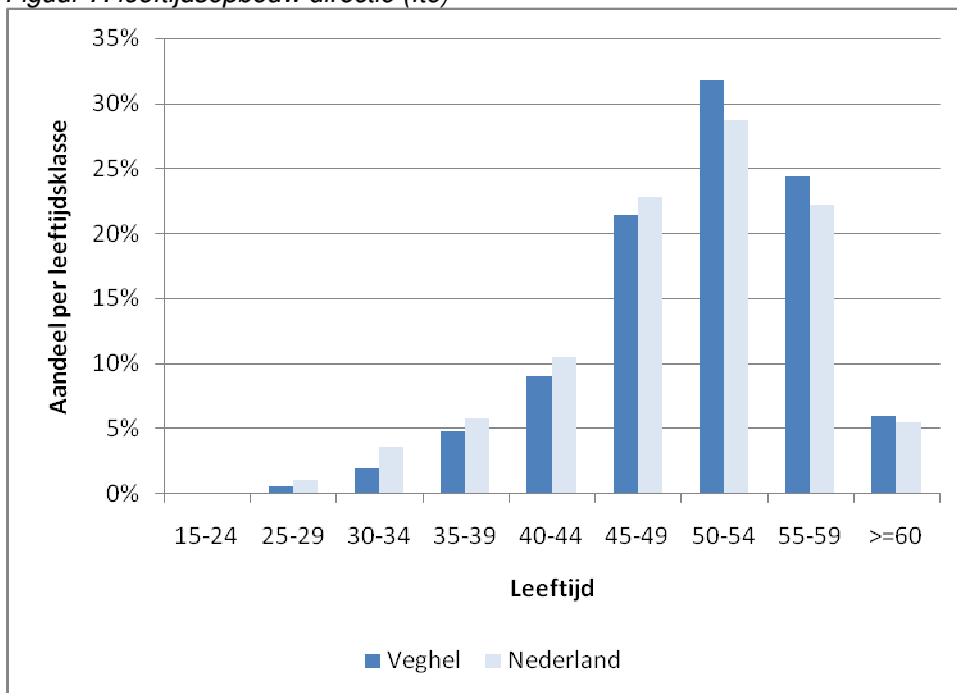
*Figuur 6. Directie: arbeidsvolume naar leeftijdsklasse in de regio Veghel (fte)*



Bron: CFI formatiebestand 2001-2008

De leeftijdsopbouw van directiepersoneel in de regio Veghel komt grotendeels overeen met het landelijke beeld, zo blijkt uit *Figuur 7*. Ook in deze figuur wordt duidelijk dat de directiefuncties met name door ouder personeel bekleed worden. Het aandeel directieleden < 39 jaar is marginaal.

*Figuur 7. leeftijdsopbouw directie (fte)*



Bron: CFI formatiebestand 2001-2008

Niet alleen het aantal vrouwelijke leraren is gestegen in de periode 2001 – 2008, zo is te zien in Tabel 7. Ook binnen directiefuncties is het aandeel vrouwen de afgelopen jaren toegenomen. De ontwikkeling in de regio Veghel is enigszins achtergebleven bij het landelijke beeld, met name in de functie van directeur.

*Tabel 7. Ontwikkeling aandeel vrouwen per functie 2001-2008 (fte)*

	2001	2002	2003	2004	2005	2006	2007	2008
<b>Veghel e.o.</b>								
directeur	12%	13%	14%	17%	19%	21%	23%	25%
adjunct-directeur	32%	36%	34%	33%	32%	34%	43%	48%
leraar	72%	73%	74%	75%	76%	77%	79%	80%
<b>Nederland</b>								
directeur	16%	18%	20%	21%	23%	25%	28%	30%
adjunct-directeur	42%	43%	43%	44%	44%	45%	47%	49%
leraar	75%	76%	77%	78%	78%	79%	80%	80%

Bron: CFI formatiebestand 2001-2008

## B. Arbeidsmarktprognoses 2009-2013

Zoals reeds toegelicht in de algemene inleiding van dit rapport is voor deel B gebruik gemaakt van Mirror, een model voor het maken van arbeidsmarktprognoses voor het onderwijs. Het is belangrijk te beseffen dat deze prognoses gemaakt zijn op basis van de gegevens uit het jaar 2004. De groei- en dalingsprognoses voor de leerlingaantallen zijn in de jaren daarna bijgesteld door het ministerie van OCW, maar deze bijstelling is niet in dit ramingmodel verwerkt. Er wordt momenteel gewerkt aan het maken van een nieuw ramingmodel, maar op het moment van deze analyse is dit nog niet beschikbaar. Dit kan betekenen dat in de tussentijd mogelijk wijzigingen zijn opgetreden in de leerlingensoort en in de regionale verdeling van leerlingen die niet verwerkt zijn in deze prognoses. De cijfers uit deel B moeten dus met enige voorzichtigheid worden geïnterpreteerd.

In dit hoofdstuk worden de ontwikkelingen in de onderwijsarbeidsmarkt in uw regio getoond. Berekeningen van deze prognoses voor de komende vijf jaar zijn gebaseerd op doorberekeningen van cijfers uit 2004. Er is voor gekozen om de cijfers te tonen die uitgaan van laagconjunctuur. De volgende elementen van de onderwijsarbeidsmarkt komen in dit hoofdstuk aan bod: verwachte uitstroom, verwachte instroom, de ontwikkeling van de werkgelegenheid, en de vraag naar personeel. Informatie over personeel wordt steeds gesplitst in onderwijzend personeel en directiepersoneel van het primair onderwijs (in aparte tabellen). Ook wordt apart weergegeven wat de prognoses zijn voor basisonderwijs, en wat deze zijn voor het speciaal onderwijs (sba en wec).

Bij gebruik van de bron voor deze gegevens, Mirror Arbeidsmarktprognoses, is het nog niet mogelijk om de RPA-indeling te hanteren. Vooralsnog kan in Mirror alleen de RBA-indeling worden gebruikt; RBA staat voor Regionaal Bureau Arbeidsvoorziening, deze indeling is de voorloper van de RPA-indeling en wijkt iets af van de RPA-indeling. De tabellen in dit onderdeel zijn gebaseerd op het huidige RPA Noord-Brabant, maar omvatten ook de gegevens van de gemeente Heusden die inmiddels deel uitmaakt van de RPA Midden-Brabant.

Tabel 8 toont de ontwikkeling van de leerlingaantallen in uw regio en in geheel Nederland. De jaren na 2009 tonen het percentage ten opzichte van 2009, dat wil zeggen dat er in Nederland een daling in het leerlingaantal verwacht wordt van 3,8% in de komende 4 jaar. In de regio Noord-Brabant wordt een relatief grotere daling van het aantal leerlingen verwacht dan in Nederland als geheel.

*Tabel 8. Ontwikkeling leerlingaantallen (ontwikkeling ten opzichte van 2009)*

	2009	2010	2011	2012	2013
<b>Noord-Brabant</b>	<b>66.257</b>	<b>-1,3%</b>	<b>-2,9%</b>	<b>-4,7%</b>	<b>-6,5%</b>
Nederland	<b>1.654.803</b>	-0,5%	-1,5%	-2,6%	-3,8%

*Bron: Mirror Arbeidsmarktprognoses*

In

Tabel 9 en Tabel 10 worden de uitstroom van respectievelijk onderwijzend personeel en directiepersoneel getoond. De verwachte uitstroom is getoond als percentage van de totale werkgelegenheid (van de betreffende beroepsgroep). 7% van het onderwijzend personeel verlaat de onderwijsarbeidsmarkt in Nederland in 2009.

De cijfers van Noordoost-Brabant lopen de komende jaren sterker op dan landelijk het geval is. Ook de uitstroom van directiepersoneel is naar verwachting groot.

*Tabel 9. Percentage uitstroom onderwijzend personeel tov totale werkgelegenheid*

	2009	2010	2011	2012	2013
<b>Noordoost-Brabant</b>	<b>7%</b>	<b>8%</b>	<b>9%</b>	<b>10%</b>	<b>10%</b>
Nederland	7%	7%	8%	9%	9%

*Bron: Mirror Arbeidsmarkttramingen*

*Tabel 10. Percentage uitstroom directiepersoneel tov totale werkgelegenheid*

	2009	2010	2011	2012	2013
<b>Noordoost-Brabant</b>	<b>8%</b>	<b>10%</b>	<b>10%</b>	<b>11%</b>	<b>11%</b>
Nederland	7%	7%	7%	8%	9%

*Bron: Mirror Arbeidsmarkttramingen*

In onderstaande twee tabellen wordt een precisering van deze uitstroom getoond; wederom in een tabel voor onderwijzend personeel (Tabel 11) en directiepersoneel (

Tabel 12). De tabellen tonen het uitstroomcijfer (het absolute aantal) en de procentuele verdeling over vijf uitstroomrichtingen (stille reserve, (pre)pensioen, overlijden, WAO/WIA, en overig). De term stille reserve staat voor het uitstromen naar een andere baan, buiten de onderwijsarbeidsmarkt.

Voor Noordoost-Brabant geldt dat er minder onderwijzend personeel zal uitstromen naar stille reserve dan landelijk. De uitstroom naar (pre)pensioen is in uw regio echter fors hoger dan landelijk. Dit geldt met name voor onderwijzend personeel.

*Tabel 11. Verwachte uitstroom onderwijzend personeel 2009-2013*

		2009	2010	2011	2012	2013
<b>Noordoost-Brabant</b>	<b>Uitstroom FTE</b>	225	225	239	253	253
	... naar stille reserve	25%	24%	18%	21%	24%
	... naar (pre)pensioen	42%	45%	47%	47%	44%
	... door overlijden	2%	2%	2%	2%	2%
	... naar WAO WIA	6%	7%	7%	7%	8%
	... naar overig	25%	23%	25%	23%	22%
Nederland	Uitstroom FTE	6.385	6.112	6.423	6.668	6.875
	... naar stille reserve	30%	30%	27%	28%	30%
	... naar (pre)pensioen	32%	35%	36%	36%	36%
	... door overlijden	2%	2%	2%	2%	1%
	... naar WAO WIA	7%	7%	7%	7%	6%
	... naar overig	29%	26%	29%	27%	26%

*Bron: Mirror Arbeidsmarkttramingen*

Tabel 12. Verwachte uitstroom directiepersoneel 2009-2013

		2009	2010	2011	2012	2013
<b>Noordoost-Brabant</b>	<b>Uitstroom FTE</b>	<b>37</b>	<b>34</b>	<b>39</b>	<b>35</b>	<b>32</b>
	... naar stille reserve	7%	11%	14%	11%	6%
	... naar (pre)pensioen	65%	62%	57%	63%	62%
	... door overlijden	4%	1%	6%	1%	5%
	... naar WAO WIA	6%	9%	9%	7%	8%
	... naar overig	19%	16%	15%	19%	19%
Nederland	Uitstroom FTE	824	863	911	883	844
	... naar stille reserve	10%	13%	16%	13%	11%
	... naar (pre)pensioen	59%	57%	54%	58%	60%
	... door overlijden	3%	3%	3%	3%	3%
	... naar WAO WIA	8%	9%	9%	9%	9%
	... naar overig	19%	18%	19%	17%	17%

Bron: Mirror Arbeidsmarkttramingen

In

Tabel 13 en

Tabel 14 wordt de ontwikkeling van de werkgelegenheid van onderwijzend en directiepersoneel getoond. Achtereenvolgens worden werkgelegenheid, vervangingsvraag en uitbreidingsvraag in fte (voltijdseenheden) getoond. De werkgelegenheid in de twee beroepsgroepen is in de jaren na 2009 getoond als groeipercentage t.o.v. 2009. Voor Nederland als totaal blijkt dat er sprake zal zijn van afnemende werkgelegenheid in het primair onderwijs (zowel voor onderwijzend als voor directiepersoneel).

De *vervangingsvraag* is gelijk aan de uitstroom die in bovenstaande tabellen is getoond; immers, uitstroom wordt doorgaans vervangen. De vraag naar *uitbreiding* komt voort uit een toename van leerlingen. Overeenkomstig met de dalende leerlingaantallen van Tabel 8 is deze dus negatief voor Nederland de komende vier jaar.

In Noordoost-Brabant blijft de werkgelegenheid voor beide functietypen de komende jaren geleidelijk dalen, iets meer dan het landelijk beeld. Er is de komende vier jaar dan ook geen vraag naar uitbreiding. Het aantal uitstromers dat vervangen moet worden blijft wel licht stijgen.

Tabel 13. Ontwikkeling werkgelegenheid onderwijzend personeel 2009-2013 in FTE

			2009	2010	2011	2012	2013	
<b>Noordoost- Brabant</b>	<b>Werkgelegenheid FTE</b>	<b>basisonderwijs</b>	<b>5.188</b>	<b>-1%</b>	<b>-2%</b>	<b>-4%</b>	<b>-5%</b>	
		<b>speciaal onderwijs</b>	<b>852</b>	<b>-1%</b>	<b>-2%</b>	<b>-3%</b>	<b>-4%</b>	
		<b>Totaal*</b>	<b>6.040</b>	<b>-1%</b>	<b>-2%</b>	<b>-3%</b>	<b>-5%</b>	
	<b>Vervangingsvraag FTE</b>	<b>basisonderwijs</b>	<b>306</b>	<b>301</b>	<b>306</b>	<b>317</b>	<b>344</b>	
		<b>speciaal onderwijs</b>	<b>42</b>	<b>46</b>	<b>51</b>	<b>53</b>	<b>53</b>	
		<b>Totaal*</b>	<b>348</b>	<b>347</b>	<b>357</b>	<b>370</b>	<b>398</b>	
	<b>Uitbreidingsvraag FTE</b>	<b>Totaal*</b>	<b>-41</b>	<b>-51</b>	<b>-77</b>	<b>-80</b>	<b>-87</b>	
	Nederland	<b>Werkgelegenheid FTE</b>	<b>basisonderwijs</b>	<b>84.174</b>	<b>0%</b>	<b>-1%</b>	<b>-2%</b>	<b>-4%</b>
			<b>speciaal onderwijs</b>	<b>13.859</b>	<b>0%</b>	<b>-1%</b>	<b>-2%</b>	<b>-3%</b>
<b>Totaal*</b>			<b>98.033</b>	<b>0%</b>	<b>-1%</b>	<b>-2%</b>	<b>-4%</b>	
<b>Vervangingsvraag FTE</b>		<b>basisonderwijs</b>	<b>5.451</b>	<b>5.219</b>	<b>5.491</b>	<b>5.684</b>	<b>5.868</b>	
		<b>speciaal onderwijs</b>	<b>932</b>	<b>889</b>	<b>931</b>	<b>982</b>	<b>1.004</b>	
		<b>Totaal*</b>	<b>6.382</b>	<b>6.108</b>	<b>6.422</b>	<b>6.666</b>	<b>6.872</b>	
<b>Uitbreidingsvraag FTE</b>		<b>Totaal*</b>	<b>-321</b>	<b>-453</b>	<b>-860</b>	<b>-1.019</b>	<b>-1.156</b>	

\*Inclusief categorie "schoolsoort onbekend"

Bron: Mirror Arbeidsmarkttramingen

Tabel 14. Ontwikkeling werkgelegenheid directiepersoneel 2009-2013 in FTE

			2009	2010	2011	2012	2013	
<b>Noordoost- Brabant</b>	<b>Werkgelegenheid FTE</b>	<b>basisonderwijs</b>	<b>606</b>	<b>-1%</b>	<b>-2%</b>	<b>-4%</b>	<b>-5%</b>	
		<b>speciaal onderwijs</b>	<b>76</b>	<b>-1%</b>	<b>-2%</b>	<b>-4%</b>	<b>-5%</b>	
		<b>Totaal*</b>	<b>682</b>	<b>-1%</b>	<b>-2%</b>	<b>-4%</b>	<b>-5%</b>	
	<b>Vervangingsvraag FTE</b>	<b>basisonderwijs</b>	<b>44</b>	<b>49</b>	<b>43</b>	<b>44</b>	<b>47</b>	
		<b>speciaal onderwijs</b>	<b>5</b>	<b>6</b>	<b>4</b>	<b>8</b>	<b>8</b>	
		<b>Totaal*</b>	<b>50</b>	<b>55</b>	<b>47</b>	<b>52</b>	<b>55</b>	
	<b>Uitbreidingsvraag FTE</b>	<b>Totaal*</b>	<b>-5</b>	<b>-7</b>	<b>-10</b>	<b>-10</b>	<b>-11</b>	
	Nederland	<b>Werkgelegenheid FTE</b>	<b>basisonderwijs</b>	10.650	-1%	-2%	-3%	-4%
			<b>speciaal onderwijs</b>	1.303	-1%	-1%	-2%	-3%
<b>Totaal*</b>			11.953	-1%	-2%	-3%	-4%	
<b>Vervangingsvraag FTE</b>		<b>basisonderwijs</b>	719	756	798	765	739	
		<b>speciaal onderwijs</b>	104	107	114	119	105	
		<b>Totaal*</b>	823	863	912	884	844	
<b>Uitbreidingsvraag FTE</b>		<b>Totaal*</b>	<b>-52</b>	<b>-66</b>	<b>-116</b>	<b>-136</b>	<b>-153</b>	

\*Inclusief categorie "schoolsoort onbekend"

Bron: *Mirror Arbeidsmarkttramingen*

In

Tabel 15 wordt de verwachte instroom van onderwijzend personeel in de komende vier jaar getoond (in fte). Er wordt onderscheid gemaakt naar instroom vanuit de opleiding en instroom vanuit stille reserve. Dit laatste staat voor mensen met werkervaring in het onderwijs die na een periode van ander werk (buiten de onderwijsarbeidsmarkt) weer voor het onderwijs kiezen.

Op landelijk niveau zien we dat de instroom de komende jaren terugloopt. Met name de instroom vanuit de opleiding daalt.

De regio Noordoost-Brabant volgt op dit gebied grofweg de landelijke trend; de grootste afname van instroom vindt plaats in het komend jaar (van 2009 naar 2010). Ondanks de toename van instroom uit stille reserve neemt de totale instroom af. Dit is toe te schrijven aan de (sterkere) daling van instroom uit de opleiding. Deze daling wordt echter in het daarop volgende jaar weer grotendeels 'goedgemaakt' door een stijging van beide groepen instromers.

Tabel 15. Verwachte instroom onderwijzend personeel 2009-2013 in FTE

			2009	2010	2011	2012	2013
<b>Noordoost- Brabant</b>	<b>Instroom FTE</b>	<b>basisonderwijs</b>	<b>163</b>	<b>156</b>	<b>160</b>	<b>154</b>	<b>144</b>
		<b>speciaal onderwijs</b>	<b>28</b>	<b>24</b>	<b>29</b>	<b>27</b>	<b>26</b>
		<b>Totaal*</b>	<b>191</b>	<b>180</b>	<b>189</b>	<b>182</b>	<b>171</b>
	<b>Instroom uit opleiding FTE</b>	<b>basisonderwijs</b>	<b>133</b>	<b>107</b>	<b>109</b>	<b>106</b>	<b>87</b>
		<b>speciaal onderwijs</b>	<b>25</b>	<b>17</b>	<b>21</b>	<b>20</b>	<b>17</b>
		<b>Totaal*</b>	<b>158</b>	<b>124</b>	<b>130</b>	<b>126</b>	<b>104</b>
	<b>Instroom uit stille reserve FTE</b>	<b>basisonderwijs</b>	<b>27</b>	<b>39</b>	<b>42</b>	<b>38</b>	<b>42</b>
		<b>speciaal onderwijs</b>	<b>3</b>	<b>5</b>	<b>7</b>	<b>6</b>	<b>8</b>
		<b>Totaal*</b>	<b>30</b>	<b>44</b>	<b>49</b>	<b>44</b>	<b>50</b>
Nederland	<b>Instroom FTE</b>	<b>basisonderwijs</b>	5.336	4.699	4.740	4.592	4.496
		<b>speciaal onderwijs</b>	727	629	662	655	651
		<b>Totaal*</b>	6.063	5.329	5.402	5.247	5.146
	<b>Instroom uit opleiding FTE</b>	<b>basisonderwijs</b>	3.570	2.692	2.757	2.661	2.600
		<b>speciaal onderwijs</b>	500	367	391	388	379
		<b>Totaal*</b>	4.070	3.059	3.148	3.049	2.979
	<b>Instroom uit stille reserve FTE</b>	<b>basisonderwijs</b>	1.429	1.430	1.422	1.376	1.330
		<b>speciaal onderwijs</b>	193	197	206	201	202
		<b>Totaal*</b>	1.622	1.627	1.628	1.577	1.532

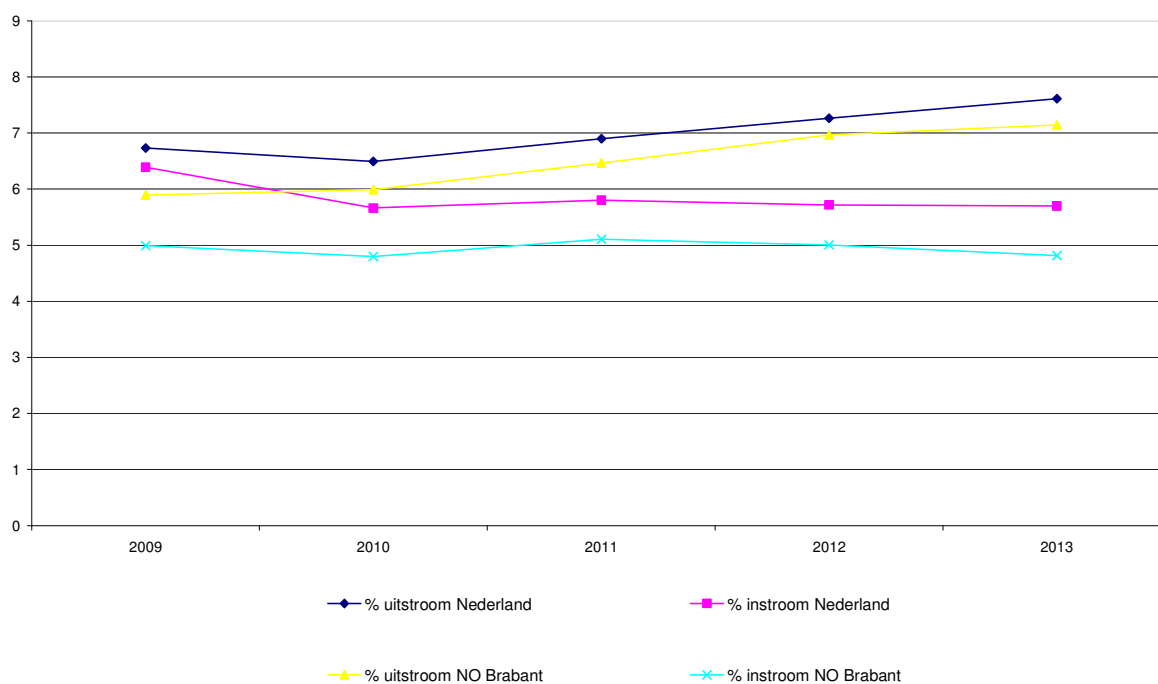
\* inclusief categorie "schoolsoort onbekend"

Bron: Mirror Arbeidsmarkttramingen

Vervolgens worden in onderstaande figuur de instroom in en uitstroom uit de onderwijsarbeidsmarkt van uw regio en die van Nederland in één overzicht getoond. In de figuur worden in- en uitstroom als percentage van de totale werkgelegenheid van het onderwijzend personeel getoond. De landelijke uitstroom uit het primair onderwijs loopt van 2009 tot 2010 licht terug en stijgt de drie volgende jaren tot 7,7% in 2013.

De uitstroom van onderwijzend personeel in de regio NO-Brabant vormt een kleiner deel van de totale werkgelegenheid dan in Nederland als totaal. Wel stijgt dit aandeel de komende vier jaar steeds, zoals overigens ook in Nederland het geval is. De instroom ligt lager dan landelijk en blijft de komende vier jaar steeds rond de 5% van de werkgelegenheid vormen. Het verschil tussen uit- en instroom moet wel gezien worden in het licht van de verwachte daling in leerlingaantallen.

*Figuur 16. Instroom en uitstroom onderwijzend personeel in het PO ten opzichte van de totale werkgelegenheid (2009-2013)*



Bovenstaande prognoses voor uw regio worden nog eens duidelijk gemaakt door in Tabel 17 de absolute aantallen van instromers en uitstromers (in fte) te tonen. De cijfers zijn hier uitgesplitst in basisonderwijs en speciaal onderwijs, en onderaan ziet u het verschil tussen instroom en uitstroom in absolute aantallen.

Uit deze cijfers blijkt, dat het absolute gat tussen instroom en uitstroom de komende jaren wel groter wordt, maar zoals we in de Figuur zagen, zal de instroom als proportie van de werkgelegenheid niet sterk dalen. Deze ontwikkeling zien we met name in het reguliere basisonderwijs. In het speciaal onderwijs zal het tekort eerst licht afnemen en daarna stabiliseren.

*Tabel 17. Instroom vs. uitstroom onderwijzend personeel regio Noord-Oost Brabant*

		2009	2010	2011	2012	2013
<b>Instroom Fte</b>	<b>basisonderwijs</b>	<b>163</b>	<b>156</b>	<b>160</b>	<b>154</b>	<b>144</b>
	<b>speciaal onderwijs</b>	<b>28</b>	<b>24</b>	<b>29</b>	<b>27</b>	<b>26</b>
	<b>Totaal*</b>	<b>191</b>	<b>180</b>	<b>189</b>	<b>182</b>	<b>171</b>
<b>Uitstroom Fte</b>	<b>basisonderwijs</b>	<b>181</b>	<b>188</b>	<b>200</b>	<b>210</b>	<b>211</b>
	<b>speciaal onderwijs</b>	<b>44</b>	<b>37</b>	<b>39</b>	<b>43</b>	<b>42</b>
	<b>Totaal*</b>	<b>225</b>	<b>225</b>	<b>239</b>	<b>253</b>	<b>253</b>
<b>Instroom vs. uitstroom</b>	<b>basisonderwijs</b>	<b>-18</b>	<b>-32</b>	<b>-40</b>	<b>-55</b>	<b>-67</b>
	<b>speciaal onderwijs</b>	<b>-16</b>	<b>-13</b>	<b>-10</b>	<b>-16</b>	<b>-16</b>
	<b>Totaal*</b>	<b>-34</b>	<b>-45</b>	<b>-50</b>	<b>-71</b>	<b>-83</b>

\*Inclusief categorie "schoolsoort onbekend"

Bron: Mirror Arbeidsmarkttramingen

Tabel 18 toont op gelijke wijze de in- en uitstroom van *directiepersoneel* in het primair onderwijs. Hier is informatie over de doorstroom aan toegevoegd: het aantal fte dat doorstroomt van de functiegroep 'onderwijzend personeel' naar 'directiepersoneel'. Onder directiepersoneel is de ontwikkeling de komende jaren anders dan die van het onderwijzend personeel. Het gat tussen in- en uitstroom blijft niet stijgen maar neemt de laatste jaren van deze periode af. Ook het aantal onderwijzers dat doorstroomt naar een directiefunctie neemt af.

*Tabel 18. Instroom vs. uitstroom directiepersoneel regio Noord-Oost Brabant*

		2009	2010	2011	2012	2013
<b>Instroom Fte</b>	<b>basisonderwijs</b>	6	6	4	4	3
	<b>speciaal onderwijs</b>	1	1	1	1	0
	<b>Totaal*</b>	7	7	5	5	4
<b>Uitstroom Fte</b>	<b>basisonderwijs</b>	32	28	34	31	28
	<b>speciaal onderwijs</b>	5	6	5	4	4
	<b>Totaal*</b>	37	34	39	35	32
<b>Doorstroom OP naar directiepersoneel Fte</b>	<b>basisonderwijs</b>	35	37	30	33	29
	<b>speciaal onderwijs</b>	4	6	5	5	5
	<b>Totaal*</b>	40	42	35	38	34
<b>Instroom vs. uitstroom</b>	<b>basisonderwijs</b>	-26	-22	-30	-27	-25
	<b>speciaal onderwijs</b>	-4	-5	-4	-3	-3
	<b>Totaal*</b>	-30	-28	-35	-30	-28

\*Inclusief categorie "schoolsoort onbekend"

Bron: *Mirror Arbeidsmarkttramingen*

## C. Vacaturegegevens

In dit hoofdstuk worden vacaturegegevens en verzuimcijfers van de onderwijsarbeidsmarkt in uw regio gepresenteerd, tezamen met die van Nederland. De bron voor deze gegevens is de Onderwijsarbeidsmarktbarometer. Het ministerie van OCW laat per kwartaal metingen uitvoeren om zicht te krijgen op het aantal ontstane en openstaande vacatures. De arbeidsmarktbarometer heeft alléén regionale cijfers op het niveau van de RBA-gebieden. Dit betekent dat net als bij onderdeel B van dit rapport de tabellen met vacaturegegevens gebaseerd zijn op RBA Noordoost-Brabant. Deze RBA komt bijna geheel overeen met RPA Noordoost-Brabant, met als enig verschil dat hierbij ook de gemeente Heusden wordt meegenomen (tegenwoordig onderdeel van RPA Midden-Brabant). Voor de verzuimcijfers geldt dat deze uitsluitend op provincieniveau beschikbaar zijn en hier gepresenteerd worden voor de provincie Noord-Brabant.

In Tabel 19 worden de ontstane en openstaande vacatures van drie jaren getoond, als percentage van de totale werkgelegenheid voor de beroepsgroep leraren (in uw regio en in Nederland). *Ontstane vacatures* zijn vacatures die in het betreffende jaar zijn ontstaan. We zien in de tabel de vacaturevoorraad als percentage van de totale werkgelegenheid.

*Openstaande vacatures* zijn vacatures die op het moment van meting eigenlijk al vervuld hadden moeten worden. De percentages in deze kolommen betreffen zodoende de onvervulde vacaturevoorraad als percentage van de totale werkgelegenheid.

In Nederland bedroeg in het jaar 2005-2006 het aandeel vacatures 4,7% van het totaal aantal 'lerarenbanen' in Nederland. 0,2% van de vacatures stond open op het moment van meting.

Uit deze gegevens blijkt dat in uw regio het aantal openstaande vacatures door de jaren heen steeds iets lager is dan gemiddeld in Nederland. In het jaar 2007-2008 is in uw regio het aantal ontstane vacatures weer iets afgenomen na een flinke stijging in 2006-2007.

*Tabel 19. Percentage lerarenvacatures tov totale arbeidsmarkt*

	ontstane vacatures			openstaande vacatures		
	2005-2006	2006-2007	2007-2008	2005-2006	2006-2007	2007-2008
<b>Noordoost-Brabant</b>	<b>4,5%</b>	<b>8,3%</b>	<b>7,9%</b>	<b>0,1%</b>	<b>0,1%</b>	<b>0,3%</b>
Nederland	4,7%	6,6%	6,6%	0,2%	0,3%	0,4%

*Bron: Arbeidsmarktbarometer 2008*

Tabel 20 toont de openstaande vacature-intensiteit van directiepersoneel van 2006 tot 2008. Hiervoor geldt dat deze in uw regio hoger is dan in Nederland als geheel.

*Tabel 20. Percentage directievacatures tov totale arbeidsmarkt*

	openstaande vacatures
	2006-2008
<b>Noordoost-Brabant</b>	<b>3,0%</b>
Nederland	1,8%

*Bron: Arbeidsmarktbarometer 2008*

Tot slot worden in Tabel 21 verschillende verzuimcijfers van het jaar 2007 getoond voor uw provincie en voor Nederland. Hierbij geldt:

- Het *verzuimpercentage* geeft aan welk deel van de beschikbare werkdagen wegens verzuim verloren is gegaan. Hierbij zijn de lange verzuimgevallen afgekapt bij een jaar;
- De *meldingsfrequentie* geeft het gemiddeld aantal ziekmeldingen per formatie weer;
- De *gemiddelde duur* van het verzuim geeft de lengte van het verzuim in dagen weer;
- Het *nulverzuim* geeft aan welk deel van het personeel gedurende het kalenderjaar in het geheel niet verzuimd heeft;
- Uit het *vervangingspercentage* blijkt voor welk deel van de verzuimde dagen vervanging is gerealiseerd (vervanging die gedeclareerd is bij het Vervangingsfonds en door hen vergoed wordt).

Voor de provincie Noord-Brabant geldt dat verschillende cijfers gunstig afsteken tegen het landelijk gemiddelde. Het verzuimpercentage is iets lager en een groter deel van het personeel heeft in 2007 geheel niet verzuimd. Ook is voor een groter deel van de verzuimde dagen vervanging gerealiseerd. In de provincie wordt echter wel gemiddeld langer verzuimd.

*Tabel 21. Verzuimcijfers 2007*

	Verzuim- percentage	Meldings- frequentie	Gemiddelde verzuimduur	Percentage nulverzuim	Vervangings- percentage
<b>Provincie Noord- Brabant</b>	<b>5,7%</b>	<b>1,0</b>	<b>17,2</b>	<b>45,8%</b>	<b>70,4%</b>
Nederland	6,1%	1,1	16,8	44,3%	68,8%

*Bron: BAPO 2007, Regioplan*

## BIJLAGE 1: OVERZICHT RPA'S

Regio cluster	RPA
1	Noord-Groningen
2	Oost-Groningen
3	Centraal-Groningen
4	Friesland
5	Zuid-Drenthe
6	IJssel-Vecht
7	Twente
8	Noordwest-Veluwe
9	Stedendriehoek
10	Valleiregio
11	Arnhem
12	Achterhoek
13	Nijmegen
14	Rivierenland
15	Flevoland
16	Gooi- en Vechtstreek
17	Eemland
18	West-Utrecht
19	Noord-Holland Noord
20	Zuidelijk Noord-Holland
21	Rijn-Gouwe
22	Haaglanden
23	Rijnmond
24	Zeeland
25	West-Brabant
26	Midden-Brabant
27	Noordoost-Brabant
28	Zuidoost-Brabant
29	Noord-Limburg
30	Weert
31	Roermond
32	Westelijke Mijnstreek
33	Parkstad Limburg
34	Maastricht Mergelland



## BIJLAGE 2: LOKALISERING VAN GEMEENTEN NAAR RPA-GEBIED

<b>gemeentenaam</b>	<b>RPA-code</b>	<b>RPA-naam</b>
Bernheze	27	Noordoost-Brabant
Boekel	27	Noordoost-Brabant
Boxmeer	27	Noordoost-Brabant
Boxtel	27	Noordoost-Brabant
Cuijk	27	Noordoost-Brabant
Grave	27	Noordoost-Brabant
Haaren	27	Noordoost-Brabant
's-Hertogenbosch	27	Noordoost-Brabant
Landerd	27	Noordoost-Brabant
Lith	27	Noordoost-Brabant
Maasdonk	27	Noordoost-Brabant
Mill en Sint Hubert	27	Noordoost-Brabant
Oss	27	Noordoost-Brabant
Schijndel	27	Noordoost-Brabant
Sint Anthonis	27	Noordoost-Brabant
Sint-Michielsgestel	27	Noordoost-Brabant
Sint-Oedenrode	27	Noordoost-Brabant
Uden	27	Noordoost-Brabant
Veghel	27	Noordoost-Brabant
Vught	27	Noordoost-Brabant

Centraal Bureau voor de Statistiek

<http://www.cbs.nl/infoservice>