

Regiorapport Dommel en Aa

De onderwijsarbeidsmarkt in de regio Dommel en Aa

**ResearchNed
IVA**

De onderwijsarbeidsmarkt in de regio Dommel en Aa

Dit regionrapport gaat in op de situatie op de onderwijsarbeidsmarkt voor de afgelopen jaren én voor de toekomst. Het rapport is opgebouwd uit drie delen. In deel A zijn de huidige situatie van de arbeidsmarkt en enkele trends van 2001 tot 2008 uiteengezet. Belangrijkste bron hiervoor is het Formatiebestand 2001-2008 van CFI.

In deel B wordt vervolgens weergegeven hoe de onderwijsarbeidsmarkt zich naar verwachting in de toekomst zal gaan ontwikkelen. Voor deel B is gebruik gemaakt van Mirror, een model voor het maken van arbeidsmarkttramingen voor het onderwijs. Hierbij moet wel worden aangetekend dat de ramingen gemaakt zijn op basis van de gegevens uit het jaar 2004. De groei prognoses voor de leerlingaantallen zijn inmiddels bijgesteld door het ministerie van OCW, maar deze bijstelling is nog niet in de ramingen verwerkt. Er wordt momenteel gewerkt aan het maken van nieuwe ramingen, maar op het moment van deze analyse zijn deze nog niet beschikbaar. Dit kan betekenen dat in de tussentijd mogelijk wijzigingen zijn opgetreden in de leerlingensoort en in de regionale verdeling van leerlingen die niet verwerkt zijn in deze prognoses.

In deel C worden de vacaturegegevens voor uw regio weergegeven alsook verzuimcijfers. Voor de vacaturegegevens is gebruik gemaakt van de Arbeidsmarktbarometer, waarin verslag wordt gedaan van de periodieke vacaturemetingen die in opdracht van het Ministerie van OCW worden uitgevoerd. Voor de verzuimcijfers is gebruik gemaakt van het verzuimonderzoek dat het Ministerie van OCW in 2005 heeft laten uitvoeren.

Indien mogelijk zijn zowel de regionale cijfers en de landelijke cijfers opgenomen in de rapportage, zodat u de positie van uw regio t.o.v. van Nederland als geheel kunt bepalen. Voor alle tabellen en figuren is een korte beschrijving opgenomen van de belangrijkste bevindingen over de betreffende gegevens voor uw regio.

Het rapport is tot stand gekomen middels een samenwerking van de onderzoeksbureaus IVA en ResearchNed. ResearchNed heeft de berekening van de formatiecijfers (deel A) voor haar rekening genomen. De prognoses (deel B) en vacaturegegevens en verzuimcijfers (deel C) zijn verzameld en beschreven door IVA.

A. De huidige arbeidsmarktstructuur

In deel A wordt ingegaan op de huidige situatie op de onderwijsarbeidsmarkt en de ontwikkeling van de werkgelegenheid in de periode 2001-2008. Deze analyses zijn uitgevoerd op basis van het Formatiebestand 2001-2008 van CFI. Binnen de analyses is onderscheid gemaakt tussen onderwijsgevend personeel en directiepersoneel.

Om de gegevens ook op regionaal niveau te presenteren is gebruik gemaakt van een regionale indeling in RPA-gebieden. Met de RPA-indeling van het CBS is Nederland in 34 werkgebieden van de Regionale Platforms voor de Arbeidsmarkt (RPA) ingedeeld (zie bijlage 1). In bijlage 2 kunt u zien welke gemeenten onder RPA 28 (Zuidoost-Brabant) vallen. Uit dit RPA-gebied is een groep van 54 scholen geselecteerd, die gebruikt zijn voor de analyses in deel A van dit rapport.

Leraren

Het arbeidsvolume in de regio Dommel en Aa is in de periode 2001-2008 zowel binnen het bo als het sbo toegenomen. Onderwijs in het (v)so wordt binnen de geselecteerde groep scholen niet aangeboden. De stijging van het aantal fte in het primair onderwijs als geheel bedraagt in Dommel en Aa 8 procent. Dit is enkele procentpunten lager dan de landelijke stijging van 13 procent.

Tabel 1. Ontwikkeling werkgelegenheid leraren 2001-2008 (fte)

	2001	2002	2003	2004	2005	2006	2007	2008
Dommel en Aa								
bo	544	562	570	568	567	568	634	587
sbo	28	30	32	32	32	31	35	33
(v)so	-	-	-	-	-	-	-	-
Totaal	572	592	602	600	599	600	669	620
Nederland								
bo	78.966	82.502	83.757	83.334	84.324	85.539	86.357	86.940
sbo	5.353	5.425	5.501	5.488	5.458	5.360	5.259	5.229
(v)so	7.309	7.746	8.340	8.714	9.307	10.129	10.628	11.215
Totaal	91.628	95.673	97.597	97.537	99.089	101.028	102.244	103.385

Bron: CFI formatiebestand 2001-2008

In Tabel 2 is de ontwikkeling van het aantal werkzame leraren in het primair onderwijs weergegeven voor de periode 2001-2008. Het aantal leraren is in de ze periode 10 procent gegroeid in de regio Dommel en Aa. Landelijk is de stijging met 13 procent gelijk aan de stijging van het aantal fte.

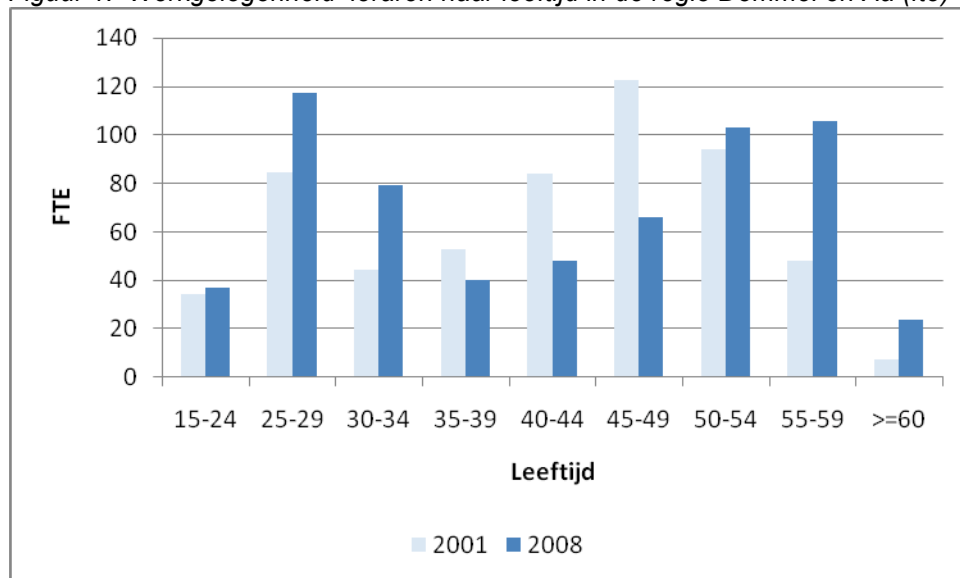
Tabel 2. Ontwikkeling werkgelegenheid leraren 2001-2008 (personen)

	2001	2002	2003	2004	2005	2006	2007	2008
Dommel en Aa								
bo	708	733	746	746	761	758	834	777
sbo	35	37	38	39	39	38	45	41
(v)so	-	-	-	-	-	-	-	-
Totaal	743	770	783	784	799	796	880	818
Nederland								
bo	103.901	108.600	111.088	111.347	112.771	114.322	115.633	115.182
sbo	6.830	6.940	7.055	7.071	7.032	6.928	6.807	6.787
(v)so	9.044	9.594	10.318	10.797	11.447	12.337	12.930	13.591
Totaal	119.776	125.135	128.461	129.215	131.250	133.587	135.370	135.561

Bron: CFI formatiebestand 2001-2008

De vergrijzing van leraren in het primair onderwijs is afgelopen jaren gestaag toegenomen in de regio Dommel en Aa, zo wordt duidelijk zichtbaar in Figuur 1. Een grote groep leraren bevindt zich momenteel in een leeftijd boven de 50 jaar en zal binnen tien tot vijftien jaar het onderwijs verlaten. Daar staat wel tegenover dat ook het aantal jongeren (≤ 35 jaar) fors is toegenomen in de afgelopen jaren. Er is dus zowel sprake van vergrijzing als vergroening op de onderwijsarbeidsmarkt.

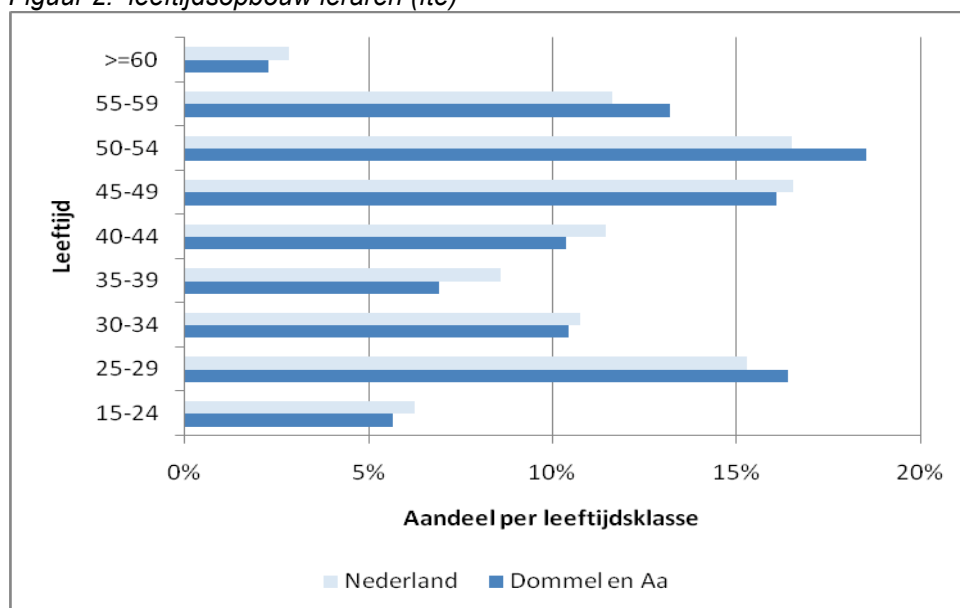
Figuur 1: Werkgelegenheid leraren naar leeftijd in de regio Dommel en Aa (fte)



Bron: CFI formatiebestand 2001-2008

In *Figuur 2* is de leeftijdsopbouw van de leraren afgezet tegen de landelijke leeftijdsverdeling van leraren. Er zijn slechts kleine verschillen tussen de leeftijdsverdeling in de regio Dommel en Aa en de landelijke leeftijdsverdeling. Het aandeel oudere docenten (50 – 59 jaar) is in de regio enkele procenten hoger dan het landelijk gemiddelde.

Figuur 2: leeftijdsopbouw leraren (fte)



Bron: CFI formatiebestand 2001-2008

In Tabel 3 is het aantal fte's gewerkt door mannen en vrouwen weergegeven voor de afgelopen acht jaar. Hier komt duidelijk een beeld naar voren dat in het primair onderwijs steeds meer vrouwen werkzaam zijn. Het aantal fte's gewerkt door mannen is de afgelopen jaren gedaald, terwijl het aantal fte's dat gewerkt wordt door vrouwen juist is gestegen. Dit zien we zowel landelijk als regionaal.

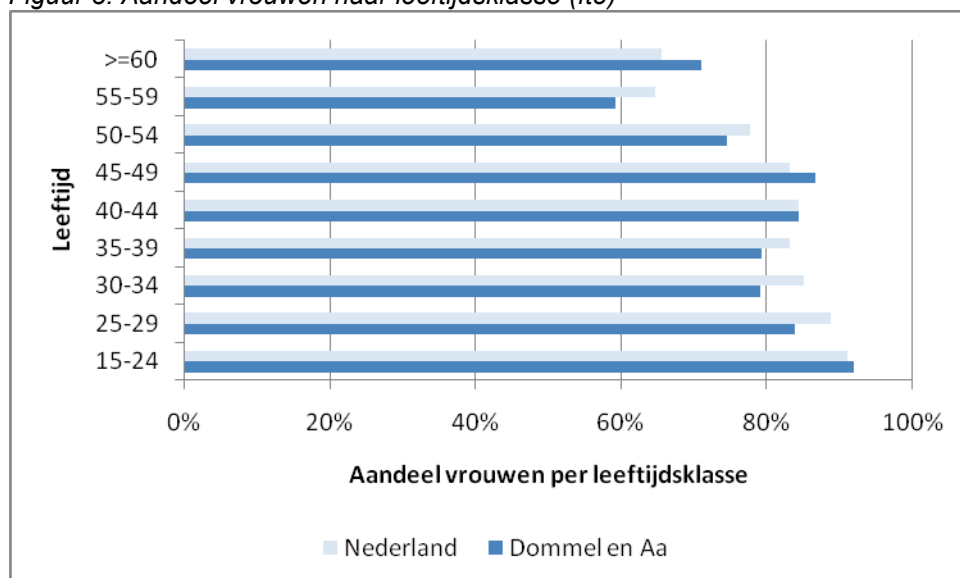
Tabel 3. Ontwikkeling werkgelegenheid leraren, naar geslacht (fte)

	2001	2002	2003	2004	2005	2006	2007	2008
Dommel en Aa								
Man	168	162	160	153	149	141	156	140
Vrouw	404	430	443	447	450	459	513	481
Totaal	572	592	602	600	599	600	669	620
Nederland								
Man	22.991	22.681	22.529	21.702	21.493	21.193	20.592	20.161
Vrouw	68.638	72.992	75.067	75.835	77.596	79.835	81.652	83.224
Totaal	91.628	95.673	97.596	97.537	99.089	101.028	102.244	103.385

Bron: CFI formatiebestand 2001-2008

Het aandeel vrouwen per leeftijdsklasse in de regio Dommel en Aa volgt in grote lijnen het landelijke beeld, zo zien we in Figuur 3. Naarmate de leeftijd lager wordt, wordt het aandeel vrouwen hoger. Dit heeft tot gevolg dat de feminisering van het primair onderwijs komende jaren verder toe zal nemen. De mannen uit de hogere leeftijdsklassen die uitstromen worden vervangen door vrouwen uit jongere cohorten.

Figuur 3: Aandeel vrouwen naar leeftijdsklasse (fte)



Bron: CFI formatiebestand 2001-2008

In Tabel 4 is het arbeidsvolume per deeltijdfactor uiteengezet voor de periode 2001-2008. Zowel in de regio Dommel en Aa als landelijk heeft het werken in deeltijd de afgelopen jaren een grote vlucht genomen. Het aantal fte dat werkt in een aanstelling van 0,5 – 0,8 fte is tussen 2001 en 2008 met ruim

35 procent gestegen. Ook het arbeidsvolume in contracten van 0,8 – 1,0 fte steeg in deze periode, ten koste van grote aanstellingen (≥ 1,0 fte).

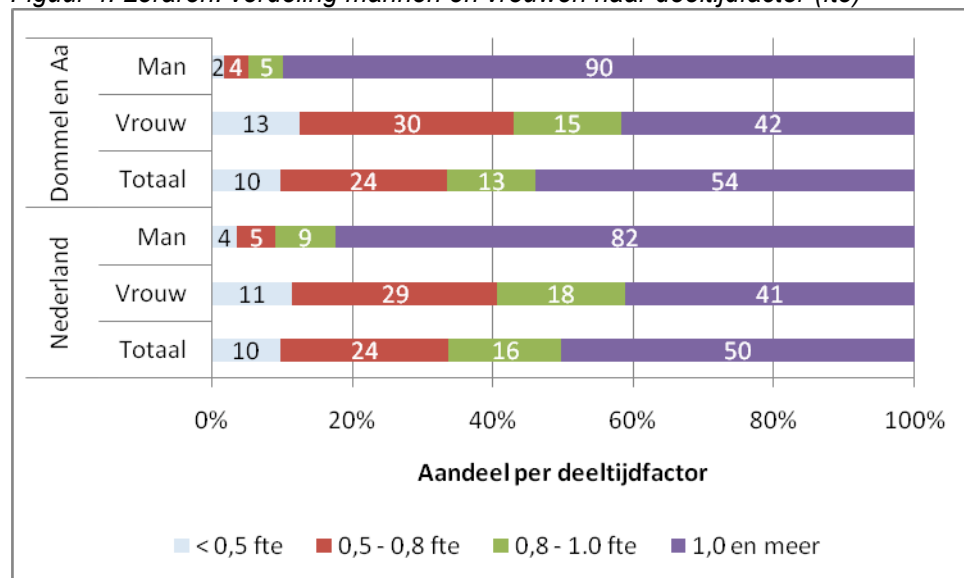
Tabel 4. Ontwikkeling arbeidsvolume leraren, naar deeltijdfactor (fte).

	2001	2002	2003	2004	2005	2006	2007	2008
Dommel en Aa								
< 0,5 fte	53	55	53	56	64	63	71	62
0,5 - 0,8 fte	117	127	139	140	144	151	171	158
0,8 - 1.0 fte	72	71	70	82	87	78	80	77
1,0 en meer	330	338	340	322	304	307	347	324
Nederland								
< 0,5 fte	8.745	9.195	9.633	9.742	9.874	9.940	10.031	9.952
0,5 - 0,8 fte	19.269	20.716	22.254	23.125	24.227	25.378	26.303	27.173
0,8 - 1.0 fte	12.906	14.016	14.973	15.563	16.411	17.026	17.678	18.356
1,0 en meer	50.709	51.745	50.737	49.106	48.577	48.683	48.232	47.904

Bron: CFI formatiebestand 2001-2008

Het zijn met name mannen die in een grote aanstelling werken. Slechts 10 procent van het arbeidsvolume van mannen in Dommel en Aa wordt gewerkt in een aanstelling < 1 fte. Van de vrouwelijke leraren in Dommel en Aa heeft 42 procent een grote aanstelling. Landelijk ligt dit aandeel een fractie lager op 41 procent. Vrouwelijke leraren hebben duidelijk een voorkeur voor deeltijdbanen.

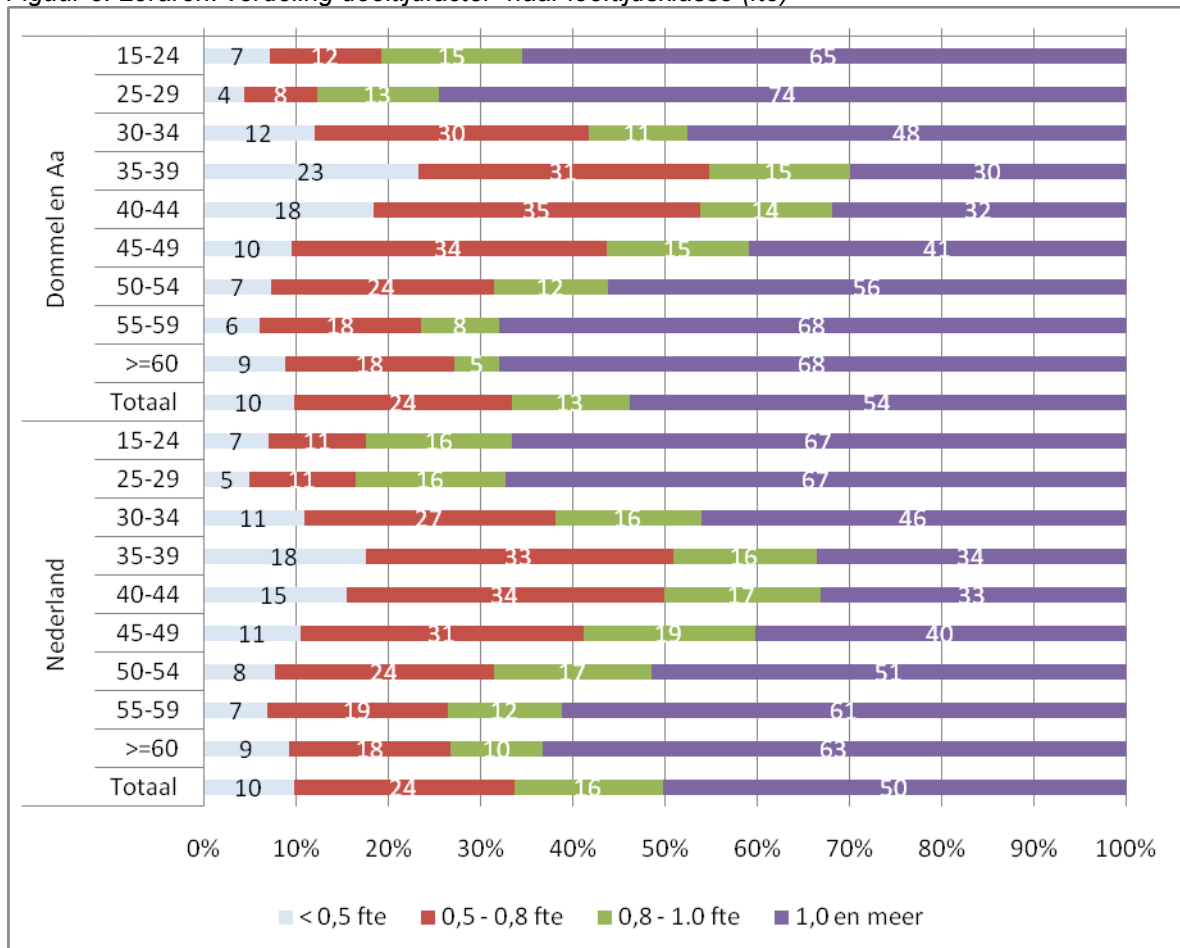
Figuur 4. Leraren: verdeling mannen en vrouwen naar deeltijdfactor (fte)



Bron: CFI formatiebestand 2001-2008

In de regio Dommel en Aa zijn het met name de jongere (< 30 jaar) en oudere leraren (> 55 jaar) die in voltijd werken, zo blijkt uit Figuur 5. Dit beeld zien we ook terug in de landelijke verdeling. In de groep 35 – 44 wordt het minst voltijd gewerkt en kiezen meer leraren voor een deeltijdaanstelling.

Figuur 5. Leraren: verdeling deeltijdfactor naar leeftijdsklasse (fte)



Bron: CFI formatiebestand 2001-2008

Directie

Naast de arbeidsmarkt voor leraren is ook de arbeidsmarkt voor directiepersoneel in het primair onderwijs in kaart gebracht. In onderstaande tabellen en figuren zal een beeld worden geschetst van de ontwikkeling en de huidige stand van zaken.

In tegenstelling tot het arbeidsvolume van leraren is het arbeidsvolume van leidinggevenden in de periode 2001-2008 afgenomen in het basisonderwijs.

Tabel 5. Ontwikkeling werkgelegenheid directieleden 2001-2008 (fte)

	2001	2002	2003	2004	2005	2006	2007	2008
Dommel								
en Aa								
bo	91	92	92	89	90	86	87	74
sbo	3	2	3	3	4	4	5	4
(v)so	-	-	-	-	-	-	-	-
Totaal	95	94	95	93	94	90	91	78
Nederland								
bo	10.428	10.422	10.387	10.190	10.078	9.693	9.323	9.139
sbo	565	579	579	569	564	557	521	524
(v)so	652	694	729	739	738	776	772	790
Totaal	11.645	11.696	11.695	11.498	11.380	11.025	10.616	10.453

Bron: CFI formatiebestand 2001-2008

Evenals in arbeidsvolume is ook de arbeidsmarkt voor directiepersoneel in personen gekrompen in het primair onderwijs afgelopen jaren.

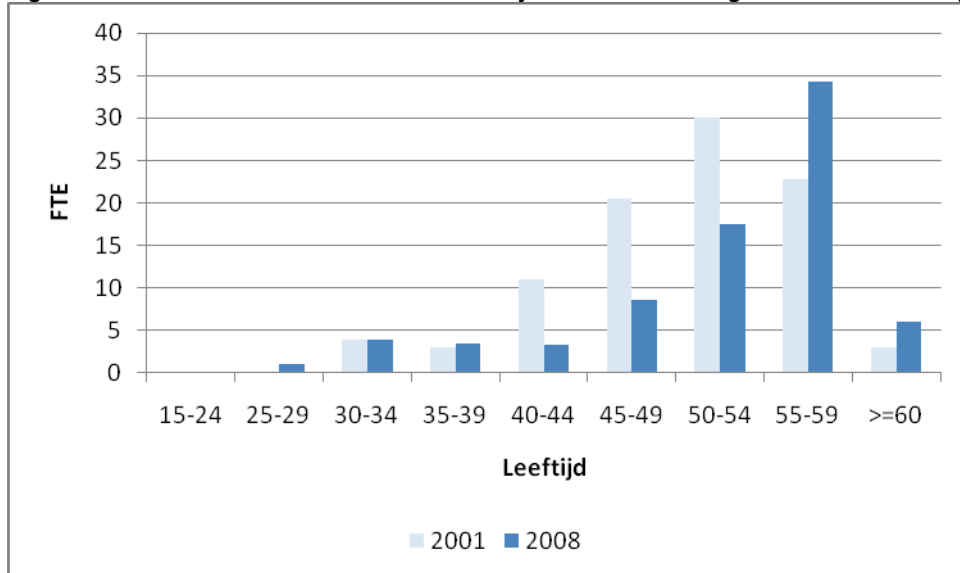
Tabel 6. Ontwikkeling werkgelegenheid directieleden 2001-2008 (personen)

	2001	2002	2003	2004	2005	2006	2007	2008
Dommel								
en Aa								
bo	92	93	93	91	92	88	89	76
sbo	3	2	3	3	4	4	5	4
(v)so	-	-	-	-	-	-	-	-
Totaal	95	95	96	94	96	92	93	80
Nederland								
bo	10.583	10.599	10.591	10.420	10.330	9.946	9.641	9.360
sbo	576	593	590	581	578	577	542	541
(v)so	650	690	729	745	750	788	782	801
Totaal	11.808	11.882	11.911	11.746	11.657	11.312	10.966	10.702

Bron: CFI formatiebestand 2001-2008

Het zijn met name oudere krachten binnen het onderwijs die de directies vormen in het primair onderwijs. Dit komt duidelijk naar voren in *Figuur 6*. Het aantal fte in de lagere leeftijdsklassen is zeer beperkt. In 2001 hadden de meeste directieleden een leeftijd tussen 45-54, In 2008 is dit opgeschoven naar de leeftijd van 50 jaar en ouder

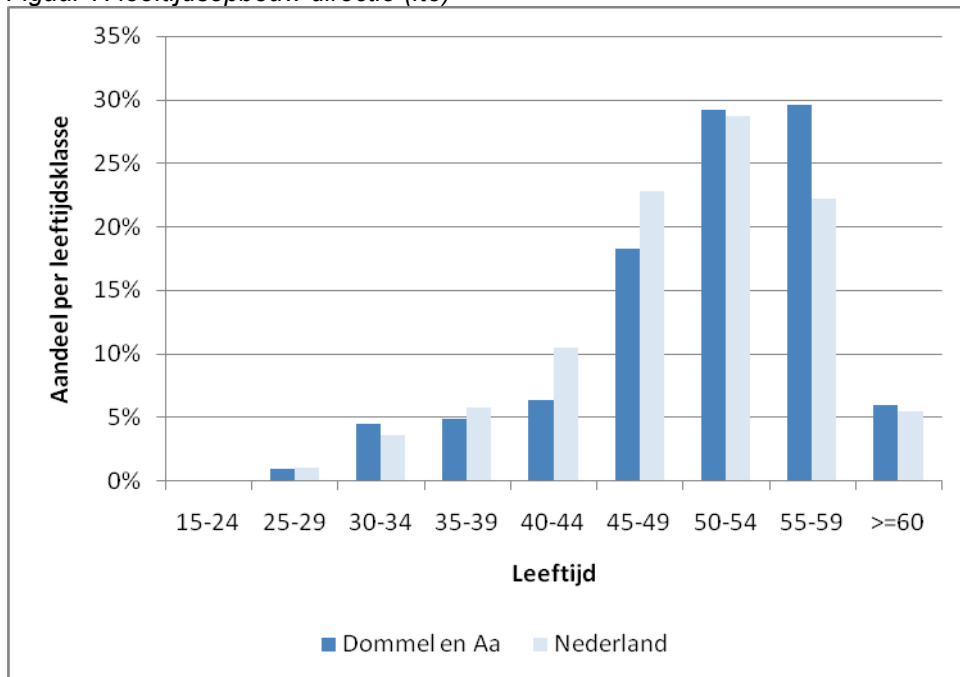
Figuur 6. Directie: arbeidsvolume naar leeftijdsklasse in de regio Dommel en Aa (fte)



Bron: CFI formatiebestand 2001-2008

De leeftijdsopbouw van directiepersoneel in Dommel en Aa komt grotendeels overeen met het landelijke beeld, zo blijkt uit *Figuur 7*. Het aandeel oudere directieleden is in de regio nog hoger dan landelijk. Ook in deze figuur wordt duidelijk dat de directiefuncties met name door ouder personeel bekleed worden. Het aandeel directieleden < 39 jaar is marginaal.

Figuur 7. leeftijdsopbouw directie (fte)



Bron: CFI formatiebestand 2001-2008

Niet alleen het aantal vrouwelijke leraren is gestegen in de periode 2001 – 2008, zo is te zien in Tabel 7. Ook binnen directiefuncties is het aandeel vrouwen de afgelopen jaren toegenomen. Het aandeel vrouwen in de functie van directeur ligt boven het landelijk gemiddelde, voor adjunct-directeuren en leraren is dit aandeel lager dan het landelijke beeld.

Tabel 7. Ontwikkeling aandeel vrouwen per functie 2001-2008 (fte)

	2001	2002	2003	2004	2005	2006	2007	2008
Dommel en Aa								
directeur	10%	12%	21%	21%	28%	32%	37%	39%
adjunct-directeur	35%	39%	38%	40%	41%	36%	43%	45%
leraar	71%	73%	74%	75%	75%	76%	77%	77%
Nederland								
directeur	16%	18%	20%	21%	23%	25%	28%	30%
adjunct-directeur	42%	43%	43%	44%	44%	45%	47%	50%
leraar	75%	76%	77%	78%	78%	79%	80%	80%

Bron: CFI formatiebestand 2001-2008

B. Arbeidsmarktprognoses 2009-2013

Zoals reeds toegelicht in de algemene inleiding van dit rapport is voor deel B gebruik gemaakt van Mirror, een model voor het maken van arbeidsmarktprognoses voor het onderwijs. Het is belangrijk te beseffen dat deze ramingen gemaakt zijn op basis van de gegevens uit het jaar 2004. De groeiprognoses voor de leerlingaantallen zijn in de jaren daarna bijgesteld door het ministerie van OCW, maar deze bijstelling is niet in dit ramingmodel verwerkt. Er wordt momenteel gewerkt aan het maken van een nieuwe ramingsmodel, maar op het moment van deze analyse is dit nog niet beschikbaar. Dit kan betekenen dat in de tussentijd mogelijkerwijs wijzigingen zijn opgetreden in de leerlingensoort en in de regionale verdeling van leerlingen die niet verwerkt zijn in deze prognoses. De cijfers uit deel B moeten dus met enige voorzichtigheid worden geïnterpreteerd.

Bij gebruik van de bron voor deze gegevens, Mirror Arbeidsmarktprognoses, is het nog niet mogelijk om de RPA-indeling te hanteren. Vooralsnog kan in Mirror alleen de RBA-indeling worden gebruikt: RBA staat voor Regionaal Bureau Arbeidsvoorziening. Deze indeling is de voorloper van de RPA-indeling, maar wijkt daar iets vanaf. RBA Zuidoost-Brabant omvat naast RPA Zuidoost-Brabant ook nog de gemeente Cranendonck, die inmiddels onderdeel uitmaakt van de RPA Roermond. De tabellen in dit onderdeel zijn hierdoor gebaseerd op een gebied dat groter is dan Dommel en Aa.

In dit hoofdstuk worden de ontwikkelingen in de onderwijsarbeidsmarkt in uw regio getoond. Berekeringen van deze prognoses voor de komende vijf jaar zijn gebaseerd op doorberekeringen van cijfers uit 2004. Er is voor gekozen om de cijfers te tonen die uitgaan van laagconjunctuur. De volgende elementen van de onderwijsarbeidsmarkt komen in dit hoofdstuk aan bod: verwachte uitstroom, verwachte instroom, de ontwikkeling van de werkgelegenheid en de vraag naar personeel. Informatie over personeel wordt steeds gesplitst in onderwijzend personeel en directiepersoneel van het primair onderwijs (in aparte tabellen). Ook wordt apart weergegeven wat de prognoses zijn voor basisonderwijs, en wat deze zijn voor het speciaal onderwijs (sbaio en wec).

Tabel 8 toont de ontwikkeling van de leerlingaantallen in uw regio en in geheel Nederland. De jaren na 2009 tonen het percentage ten opzichte van 2009, dat wil zeggen dat er in Nederland een daling in het leerlingaantal verwacht wordt van 3,8% in de komende 4 jaar.

In de regio Zuidoost Brabant zal sprake zijn van een sterkere daling dan in de rest van Nederland.

Tabel 8. Ontwikkeling leerlingaantallen (ontwikkeling ten opzichte van 2009)

	2009	2010	2011	2012	2013
Zuidoost Brabant	72.417	-0,9%	-2,3%	-3,7%	-5,3%
Nederland	1.654.803	-0,5%	-1,5%	-2,6%	-3,8%

Bron: Mirror Arbeidsmarktprognoses

In

Tabel 9 en Tabel 11 worden de uitstroom van respectievelijk onderwijzend personeel en directiepersoneel getoond. De verwachte uitstroom is getoond als percentage van de totale werkgelegenheid (van de betreffende beroepsgroep). Ofwel, 7% van het onderwijzend personeel verlaat de onderwijsarbeidsmarkt in Nederland in 2009.

De cijfers van Zuidoost Brabant liggen steeds iets hoger dan het landelijk beeld.

Tabel 9. Percentage uitstroom onderwijzend personeel tov totale werkgelegenheid

	2009	2010	2011	2012	2013
Zuidoost Brabant	9%	9%	10%	10%	10%
Nederland	7%	7%	8%	9%	9%

Bron: Mirror Arbeidsmarkttramingen

Tabel 11. Percentage uitstroom directiepersoneel tov totale werkgelegenheid

	2009	2010	2011	2012	2013
Zuidoost Brabant	10%	10%	8%	9%	10%
Nederland	7%	7%	7%	8%	9%

Bron: Mirror Arbeidsmarkttramingen

In onderstaande twee tabellen wordt een precisering van deze uitstroom getoond; wederom in een tabel voor onderwijzend personeel (Tabel 12) en directiepersoneel (Tabel 13). De tabellen tonen het uitstroomcijfer (het absolute aantal) en de procentuele verdeling over vijf uitstroomrichtingen (stille reserve, (pre)pensioen, overlijden, WAO/WIA, en overig). De term stille reserve staat voor het uitstromen naar een andere baan, buiten de onderwijsarbeidsmarkt.

Voor iedere regio geldt dat er de komende jaren een groot deel van de uitstroom wordt gevormd door (pre)pensioen. Dit aandeel is met name onder het onderwijzend personeel groter dan landelijk.

De uitstroom naar stille reserve is voor beide functietypen een kleiner aandeel.

Tabel 12. Verwachte uitstroom onderwijzend personeel 2009-2013

		2009	2010	2011	2012	2013
Zuidoost Brabant	Uitstroom FTE	264	257	278	284	285
	... naar stille reserve	23%	25%	20%	23%	23%
	... naar (pre)pensioen	41%	42%	45%	44%	44%
	... door overlijden	1%	2%	2%	2%	1%
	... naar WAO WIA	7%	7%	7%	7%	6%
	... naar overig	28%	24%	27%	24%	26%
Nederland	Uitstroom FTE	6.385	6.112	6.423	6.668	6.875
	... naar stille reserve	30%	30%	27%	28%	30%
	... naar (pre)pensioen	32%	35%	36%	36%	36%
	... door overlijden	2%	2%	2%	2%	1%
	... naar WAO WIA	7%	7%	7%	7%	6%
	... naar overig	29%	26%	29%	27%	26%

Bron: Mirror Arbeidsmarkttramingen

Tabel 13. Verwachte uitstroom directiepersoneel 2009-2013

		2009	2010	2011	2012	2013
Zuidoost Brabant	Uitstroom FTE	33	44	45	35	38
	... naar stille reserve	6%	4%	13%	9%	12%
	... naar (pre)pensioen	65%	63%	58%	63%	67%
	... door overlijden	3%	4%	3%	2%	2%
	... naar WAO WIA	5%	8%	7%	6%	5%
	... naar overig	20%	20%	18%	19%	14%
Nederland	Uitstroom FTE	824	863	911	883	844
	... naar stille reserve	10%	13%	16%	13%	11%
	... naar (pre)pensioen	59%	57%	54%	58%	60%
	... door overlijden	3%	3%	3%	3%	3%
	... naar WAO WIA	8%	9%	9%	9%	9%
	... naar overig	19%	18%	19%	17%	17%

Bron: Mirror Arbeidsmarktramingen

In de Tabel 14 en

Tabel 15 wordt de ontwikkeling van de werkgelegenheid van onderwijzend en directiepersoneel getoond. Achtereenvolgens worden werkgelegenheid, vervangingsvraag en uitbreidingsvraag in fte (voltijdseenheden) getoond. De werkgelegenheid in de twee beroepsgroepen is in de jaren na 2009 getoond als groeipercentage t.o.v. 2009. Voor Nederland als totaal blijkt dat er sprake zal zijn van afnemende werkgelegenheid in het primair onderwijs (zowel voor onderwijzend als voor directiepersoneel).

De *vervangingsvraag* is gelijk aan de uitstroom die in bovenstaande tabellen is getoond; immers, uitstroom wordt doorgaans vervangen. De vraag naar *uitbreiding* komt voort uit een toename van leerlingen. Overeenkomstig met de dalende leerlingaantallen van Tabel 8, is deze dus negatief voor Nederland de komende vier jaar.

In Zuidoost Brabant daalt de werkgelegenheid de komende jaren iets sterker dan landelijk. Er is dan ook geen vraag naar uitbreiding de komende jaren. De vervangingsvraag blijft licht oplopen voor onderwijzend personeel. De prognose voor directiepersoneel vertoont een daling na het jaar 2011.

Tabel 14. Ontwikkeling werkgelegenheid onderwijzend personeel 2009-2013 in FTE

			2009	2010	2011	2012	2013	
Zuidoost Brabant	Werkgelegenheid FTE	basisonderwijs	3.587	-1%	-2%	-4%	-5%	
		speciaal onderwijs	691	-1%	-1%	-2%	-3%	
		Totaal*	4.277	-1%	-2%	-3%	-5%	
	Vervangingsvraag FTE	basisonderwijs	227	215	238	243	243	
		speciaal onderwijs	37	42	40	41	42	
		Totaal*	264	257	278	284	285	
	Uitbreidingsvraag FTE	Totaal*	-31	-36	-50	-57	-64	
	Nederland	Werkgelegenheid FTE	basisonderwijs	84.174	0%	-1%	-2%	-4%
			speciaal onderwijs	13.859	0%	-1%	-2%	-3%
Totaal*			98.033	0%	-1%	-2%	-4%	
Vervangingsvraag FTE		basisonderwijs	5.451	5.219	5.491	5.684	5.868	
		speciaal onderwijs	932	889	931	982	1.004	
		Totaal*	6.382	6.108	6.422	6.666	6.872	
Uitbreidingsvraag FTE		Totaal*	-321	-453	-860	-1.019	-1.156	

*Inclusief categorie "schoolsoort onbekend"

Bron: *Mirror Arbeidsmarkttramingen*

Tabel 15. Ontwikkeling werkgelegenheid directiepersoneel 2009-2013 in FTE

			2009	2010	2011	2012	2013	
Zuidoost Brabant	Werkgelegenheid FTE	basisonderwijs	446	-1%	-2%	-4%	-6%	
		speciaal onderwijs	61	-1%	-1%	-2%	-3%	
		Totaal*	507	-1%	-2%	-4%	-5%	
	Vervangingsvraag FTE	basisonderwijs	30	38	38	31	33	
		speciaal onderwijs	3	5	7	4	4	
		Totaal*	33	44	45	35	38	
	Uitbreidingsvraag FTE	Totaal*	-5	-5	-7	-8	-8	
	Nederland	Werkgelegenheid FTE	basisonderwijs	10.650	-1%	-2%	-3%	-4%
			speciaal onderwijs	1.303	-1%	-1%	-2%	-3%
Totaal*			11.953	-1%	-2%	-3%	-4%	
Vervangingsvraag FTE		basisonderwijs	719	756	798	765	739	
		speciaal onderwijs	104	107	114	119	105	
		Totaal*	823	863	912	884	844	
Uitbreidingsvraag FTE		Totaal*	-52	-66	-116	-136	-153	

*Inclusief categorie "schoolsoort onbekend"

Bron: Mirror Arbeidsmarkttramingen

In

Tabel 17 wordt de verwachte instroom van onderwijzend personeel in de komende vier jaar getoond (in Fte). Er wordt onderscheid gemaakt naar instroom vanuit de opleiding en instroom vanuit stille reserve. Dit laatste staat voor mensen met werkervaring in het onderwijs die na een periode van ander werk (buiten de onderwijsarbeidsmarkt) weer voor het onderwijs kiezen.

Op landelijk niveau zien we dat de instroom de komende jaren terugloopt. Met name de instroom vanuit de opleiding daalt.

De regio Zuidoost-Brabant volgt op dit gebied de landelijke trend. De sterkste daling vindt plaats in het komend jaar. Met name de instroom vanuit de opleiding is deze periode laag. De instroom uit stille reserve varieert over de gehele periode minder sterk dan de instroom uit opleiding.

Tabel 17. Verwachte instroom onderwijzend personeel 2009-2013 in FTE

			2009	2010	2011	2012	2013
Zuidoost Brabant	Instroom FTE	basisonderwijs	205	185	184	175	176
		speciaal onderwijs	25	25	30	25	26
		Totaal*	230	211	214	200	202
	Instroom uit opleiding FTE	basisonderwijs	135	109	114	97	99
		speciaal onderwijs	17	16	19	15	15
		Totaal*	152	125	133	112	114
	Instroom uit stille reserve FTE	basisonderwijs	61	56	54	60	57
		speciaal onderwijs	6	7	9	9	10
		Totaal*	67	63	63	69	67
Nederland	Instroom FTE	basisonderwijs	5.336	4.699	4.740	4.592	4.496
		speciaal onderwijs	727	629	662	655	651
		Totaal*	6.063	5.329	5.402	5.247	5.146
	Instroom uit opleiding FTE	basisonderwijs	3.570	2.692	2.757	2.661	2.600
		speciaal onderwijs	500	367	391	388	379
		Totaal*	4.070	3.059	3.148	3.049	2.979
	Instroom uit stille reserve FTE	basisonderwijs	1.429	1.430	1.422	1.376	1.330
		speciaal onderwijs	193	197	206	201	202
		Totaal*	1.622	1.627	1.628	1.577	1.532

* inclusief categorie "schoolsoort onbekend"

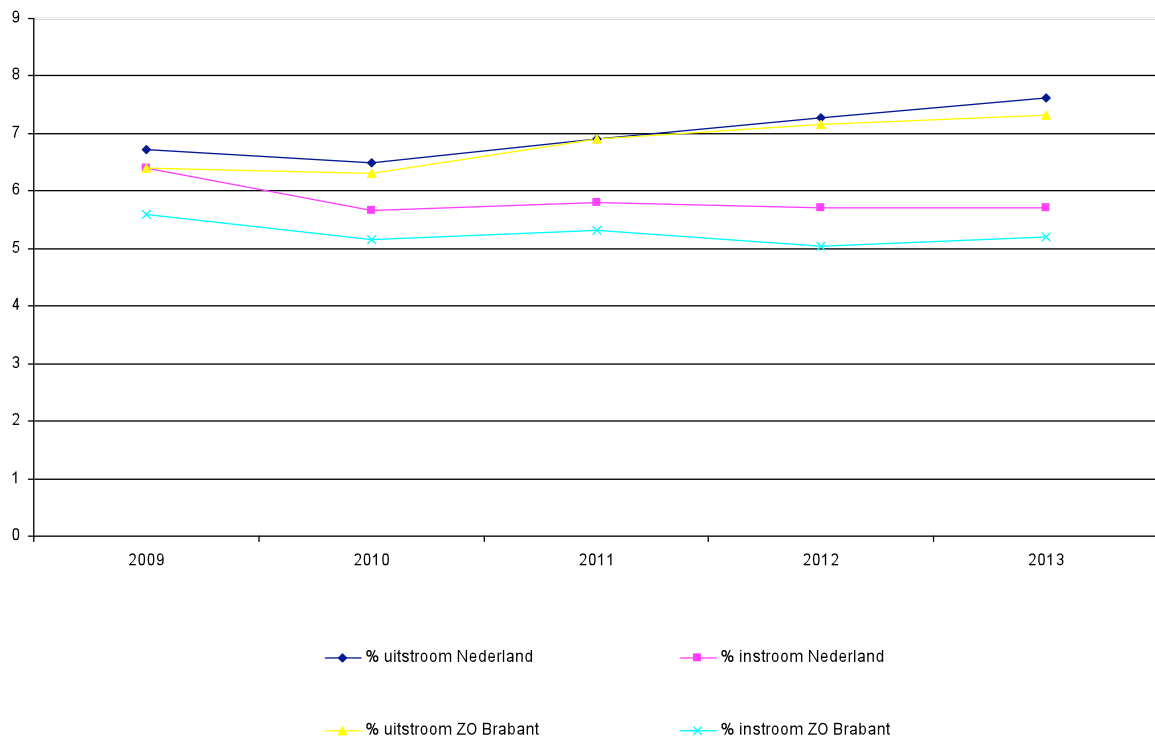
Bron: Mirror Arbeidsmarkttramingen

Vervolgens worden in onderstaande figuur (

Figuur 8) de instroom in en uitstroom uit de onderwijsarbeidsmarkt van uw regio en die van Nederland in één overzicht getoond. In de figuur worden in- en uitstroom als percentage van de totale werkgelegenheid van het onderwijzend personeel getoond. De landelijke uitstroom uit het primair onderwijs loopt van 2009 tot 2010 licht terug en stijgt de drie volgende jaren tot 7,7% in 2013.

Zowel het aandeel instroom (van de totale werkgelegenheid) als het aandeel uitstroom nemen toe de komende jaren. De regio ZO-Brabant volgt hierbij het patroon van deze ontwikkeling op Nederlands niveau, maar het percentage instroom ligt alle jaren onder het Nederlands niveau.

Figuur 8. Instroom en uitstroom onderwijzend personeel in het PO ten opzichte van de totale werkgelegenheid (2009-2013)



Bovenstaande prognoses voor uw regio worden nog eens duidelijk gemaakt door in

Tabel 19. *Instroom vs. uitstroom onderwijzend personeel regio Zuidoost Brabant* de absolute aantallen van instromers en uitstromers (in Fte) te tonen. De cijfers zijn hier uitgesplitst in basisonderwijs en speciaal onderwijs, en onderaan ziet u het verschil tussen instroom en uitstroom in absolute aantallen.

Ook hier is te zien dat het gat tussen in- en uitstroom in uw regio de komende jaren blijft stijgen. De instroom daalt terwijl de uitstroom stijgt. Dit geldt voor de totaalcijfers. De uitsplitsing tussen regulier basisonderwijs en speciaal onderwijs laat andere nuances zien voor het speciaal onderwijs. Echter dit verschil tussen uit- en instroom moet wel gezien worden in het licht van de verwachte daling in leerlingaantallen.

Tabel 19. Instroom vs. uitstroom onderwijzend personeel regio Zuidoost Brabant

		2009	2010	2011	2012	2013
Instroom Fte	basisonderwijs	205	185	184	175	176
	speciaal onderwijs	25	25	30	25	26
	Totaal*	230	211	214	200	202
Uitstroom Fte	basisonderwijs	227	215	238	243	243
	speciaal onderwijs	37	42	40	41	42
	Totaal*	264	257	278	284	285
Instroom vs. uitstroom	basisonderwijs	-21	-30	-54	-68	-66
	speciaal onderwijs	-12	-17	-9	-15	-16
	Totaal*	-33	-46	-64	-84	-82

*Inclusief categorie "schoolsoort onbekend"

Bron: Mirror Arbeidsmarkttramingen

Tabel 21 toont op gelijke wijze de in- en uitstroom van *directiepersoneel* in het primair onderwijs. Hier is informatie over de doorstroom aan toegevoegd: het aantal Fte dat doorstroomt van de functiegroep 'onderwijzend personeel' naar 'directiepersoneel'. Het gat tussen de in- en uitstroom van directiepersoneel blijft niet alle jaren stijgen. Na 2011 neemt dit weer af. Ook de doorstroom van onderwijzend personeel naar een directiefunctie daalt licht na dat jaar.

Tabel 21. Instroom vs. uitstroom directiepersoneel regio Zuidoost Brabant

		2009	2010	2011	2012	2013
Instroom Fte	basisonderwijs	6	5	4	7	5
	speciaal onderwijs	1	0	1	0	0
	Totaal*	8	6	5	7	5
Uitstroom Fte	basisonderwijs	30	38	38	31	33
	speciaal onderwijs	3	5	7	4	4
	Totaal*	33	44	45	35	38
Doorstroom OP naar directiepersoneel Fte	basisonderwijs	40	44	38	35	37
	speciaal onderwijs	5	6	6	4	4
	Totaal*	45	50	44	39	41
Instroom vs. uitstroom	basisonderwijs	-24	-33	-33	-24	-29
	speciaal onderwijs	-2	-5	-6	-4	-4
	Totaal*	-26	-38	-40	-28	-33

*Inclusief categorie "schoolsoort onbekend"

Bron: Mirror Arbeidsmarkttramingen

C. Vacaturegegevens

In dit hoofdstuk worden vacaturegegevens van de onderwijsarbeidsmarkt in uw regio gepresenteerd, tezamen met die van Nederland. De bron voor deze gegevens is de Onderwijsarbeidsmarktbarometer. Het ministerie van OCW laat per kwartaal metingen uitvoeren om zicht te krijgen op het aantal ontstane en openstaande vacatures. De arbeidsmarktbarometer heeft alléén regionale cijfers op het niveau van de RBA-gebieden. Dit betekent dat net als bij onderdeel B van deze analyse de tabellen met vacaturegegevens gebaseerd zijn op RBA Zuidoost-Brabant.

Daarnaast worden verzuimcijfers gepresenteerd. Voor de verzuimcijfers geldt dat deze uitsluitend op provincieniveau beschikbaar zijn en hier gepresenteerd worden voor de provincie Noord-Brabant.

In Tabel 22 worden de ontstane en openstaande vacatures van drie jaren getoond, als percentage van de totale werkgelegenheid voor de beroepsgroep leraren (in uw regio en in Nederland).

Ontstane vacatures zijn vacatures die in het betreffende jaar zijn ontstaan. We zien in de tabel de vacaturevoorraad als percentage van de totale werkgelegenheid.

Openstaande vacatures zijn vacatures die op het moment van meting eigenlijk al vervuld hadden moeten worden. De percentages in deze kolommen betreffen zodoende de onvervulde vacaturevoorraad als percentage van de totale werkgelegenheid.

In Nederland bedroeg in het jaar 2005-2006 het aandeel vacatures 4,7% van het totaal aantal 'lerarenbanen' in Nederland. 0,2% van de vacatures stond open op het moment van meting.

Uit deze gegevens blijkt, dat in uw regio het aantal openstaande vacatures gelijk is aan het gemiddelde in Nederland. In het jaar 2007-2008 lijkt het aantal ontstane vacatures zich, na een stijging in 2006-2007, te stabiliseren in zowel Zuidoost-Brabant als Nederland als geheel.

Tabel 22. Percentage lerarenvacatures tov totale arbeidsmarkt

	ontstane vacatures			openstaande vacatures		
	2005-2006	2006-2007	2007-2008	2005-2006	2006-2007	2007-2008
Zuidoost-Brabant	5,9%	7,5%	7,4%	0,2%	0,2%	0,4%
Nederland	4,7%	6,6%	6,6%	0,2%	0,3%	0,4%

Bron: Arbeidsmarktbarometer 2008

Tabel 23 toont de openstaande vacature-intensiteit van directiepersoneel van 2006 tot 2008. Hiervoor geldt dat deze in uw regio iets lager is dan in Nederland als geheel.

Tabel 23. Percentage directievacatures tov totale arbeidsmarkt

	openstaande vacatures
	2006-2008
Zuidoost-Brabant	1,5%
Nederland	1,8%

Bron: Arbeidsmarktbarometer 2008

Tot slot worden in Tabel 24 verschillende verzuimcijfers van het jaar 2007 getoond voor uw provincie en voor Nederland. Hierbij geldt:

- Het *verzuimpercentage* geeft aan welk deel van de beschikbare werkdagen wegens verzuim verloren is gegaan. Hierbij zijn de lange verzuimgevallen afgekapt bij een jaar;
- De *meldingsfrequentie* geeft het gemiddeld aantal ziekmeldingen per formatie weer;
- De *gemiddelde duur* van het verzuim geeft de lengte van het verzuim in dagen weer;
- Het *nulverzuim* geeft aan welk deel van het personeel gedurende het kalenderjaar in het geheel niet verzuimd heeft;
- Uit het *vervangingspercentage* blijkt voor welk deel van de verzuimde dagen vervanging is gerealiseerd (vervanging die gedeclareerd is bij het Vervangingsfonds en door hen vergoed wordt).

Voor de provincie Noord-Brabant geldt dat verschillende cijfers gunstig afsteken tegen het landelijk gemiddelde. Het verzuimpercentage is iets lager, een groter deel van het personeel heeft in het geheel niet verzuimd en voor een groter deel van de verzuimde dagen is vervanging gerealiseerd. Er wordt echter wel gemiddeld langer verzuimd.

Tabel 24. Verzuimcijfers 2007

	Verzuim- percentage	Meldings- frequentie	Gemiddelde verzuimduur	Percentage nulverzuim	Vervangings- percentage
Provincie Noord- Brabant	5,7%	1,0	17,2	45,8%	70,4%
Nederland	6,1%	1,1	16,8	44,3%	68,8%

Bron: BAPO 2007, Regioplan