

Regiorapport MES

De onderwijsarbeidsmarkt in de regio MES (gemeenten Meppel, Emmeloord, Steenwijk en Hoogeveen)

ResearchNed

IVA

De onderwijsarbeidsmarkt in de regio MES

Dit regionrapport gaat in op de situatie op de onderwijsarbeidsmarkt voor de afgelopen jaren én voor de toekomst. Het rapport is opgebouwd uit drie delen. In deel A zijn de huidige situatie van de arbeidsmarkt en enkele trends van 2001 tot 2008 uiteengezet. Belangrijkste bron hiervoor is het Formatiebestand 2001-2008 van CFI.

In deel B wordt vervolgens weergegeven hoe de onderwijsarbeidsmarkt zich naar verwachting in de toekomst zal gaan ontwikkelen. Voor deel B is gebruik gemaakt van Mirror, een model voor het maken van arbeidsmarkttramingen voor het onderwijs. Hierbij moet wel worden aangetekend dat de ramingen gemaakt zijn op basis van de gegevens uit het jaar 2004. De groeiprognoses voor de leerlingaantallen zijn inmiddels bijgesteld door het ministerie van OCW, maar deze bijstelling is nog niet in de ramingen verwerkt. Er wordt momenteel gewerkt aan het maken van nieuwe ramingen, maar op het moment van deze analyse zijn deze nog niet beschikbaar. Dit kan betekenen dat in de tussentijd mogelijkerwijs wijzigingen zijn opgetreden in de leerlingensoort en in de regionale verdeling van leerlingen die niet verwerkt zijn in deze prognoses.

In deel C worden de vacaturegegevens voor uw regio weergegeven alsook verzuimcijfers. Voor de vacaturegegevens is gebruik gemaakt van de Arbeidsmarktbarometer, waarin verslag wordt gedaan van de periodieke vacaturemetingen die in opdracht van het Ministerie van OCW worden uitgevoerd. Voor de verzuimcijfers is gebruik gemaakt van het verzuimonderzoek dat het Ministerie van OCW in 2005 heeft laten uitvoeren.

Indien mogelijk zijn zowel de regionale cijfers en de landelijke cijfers opgenomen in de rapportage, zodat u de positie van uw regio t.o.v. van Nederland als geheel kunt bepalen. Voor alle tabellen en figuren is een korte beschrijving opgenomen van de belangrijkste bevindingen over de betreffende gegevens voor uw regio.

Het rapport is tot stand gekomen middels een samenwerking van de onderzoeksbureaus IVA en ResearchNed. ResearchNed heeft de berekening van de formatiecijfers (deel A) voor haar rekening genomen. De prognoses (deel B) en vacaturegegevens en verzuimcijfers (deel C) zijn verzameld en beschreven door IVA.

A. De huidige structuur

In deel A wordt ingegaan op de huidige situatie op de onderwijsarbeidsmarkt en de ontwikkeling van de werkgelegenheid in de periode 2001-2008. Deze analyses zijn uitgevoerd op basis van het Formatiebestand 2001-2008 van CFI. Binnen de analyses is onderscheid gemaakt tussen onderwijsgevend personeel en directiepersoneel.

Om de gegevens ook op regionaal niveau te presenteren is gebruik gemaakt van een regionale indeling in RPA-gebieden. Met de RPA-indeling van het CBS is Nederland in 34 werkgebieden van de Regionale Platforms voor de Arbeidsmarkt (RPA) ingedeeld (zie bijlage 1). Voor dit rapport is niet gekozen voor een RPA-gebied, maar voor een regio opgebouwd uit de gemeenten Meppel, Emmeloord, Steenwijk en Hoogeveen.

Leraren

Het arbeidsvolume in de regio MES is in de periode 2001-2008 in alle onderwijstypen binnen het primair onderwijs toegenomen. Zowel in de regio MES als in Nederland als geheel heeft de grootste procentuele stijging plaatsgevonden in het (v)so. Wel moet hierbij opgemerkt worden dat de aantallen in het sbo en (v)so gering zijn.

De stijging van het aantal fte in het primair onderwijs als geheel bedraagt in MES 13 procent en is daarmee gelijk aan de landelijke stijging.

Tabel 1. Ontwikkeling werkgelegenheid leraren 2001-2008 (fte)

	2001	2002	2003	2004	2005	2006	2007	2008
MES								
bo	1.532	1.569	1.583	1.607	1.621	1.664	1.681	1.725
sbo	85	88	85	86	86	86	85	86
(v)so	31	34	37	39	43	50	52	57
Totaal	1.647	1.691	1.704	1.733	1.750	1.800	1.817	1.869
Nederland								
bo	78.966	82.502	83.757	83.334	84.324	85.539	86.357	86.940
sbo	5.353	5.425	5.501	5.488	5.458	5.360	5.259	5.229
(v)so	7.309	7.746	8.340	8.714	9.307	10.129	10.628	11.215
Totaal	91.628	95.673	97.597	97.537	99.089	101.028	102.244	103.385

Bron: CFI formatiebestand 2001-2008

In Tabel 2 is de ontwikkeling van het aantal werkzame leraren in het primair onderwijs weergegeven voor de periode 2001-2008. De ontwikkeling van het aantal personen loopt zowel in de regio MES als landelijk parallel aan de ontwikkeling van het arbeidsvolume. Zowel het aantal fte als het aantal personen is in Nederland in de loop der jaren met 13 procent gestegen.

Tabel 2. Ontwikkeling werkgelegenheid leraren 2001-2008 (personen)

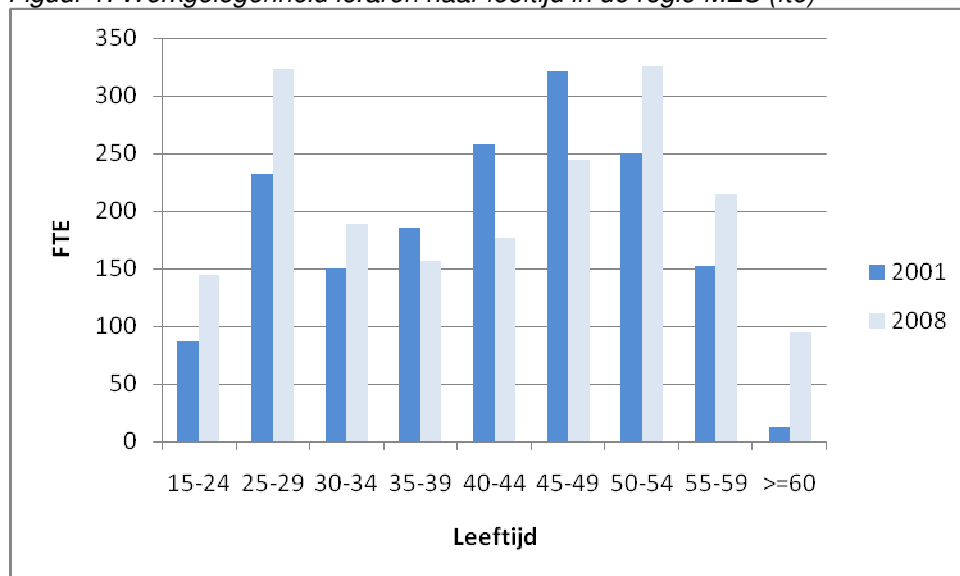
	2001	2002	2003	2004	2005	2006	2007	2008
MES								
bo	2.087	2.149	2.175	2.219	2.225	2.272	2.302	2.327
sbo	114	117	114	114	114	114	112	114
(v)so	43	49	54	55	60	64	67	70
Totaal	2.244	2.314	2.343	2.388	2.399	2.450	2.480	2.511
Nederland								
bo	103.901	108.600	111.088	111.347	112.771	114.322	115.633	115.182
sbo	6.830	6.940	7.055	7.071	7.032	6.928	6.807	6.787
(v)so	9.044	9.594	10.318	10.797	11.447	12.337	12.930	13.591
Totaal	119.776	125.135	128.461	129.215	131.250	133.587	135.370	135.561

Bron: CFI formatiebestand 2001-2008

De vergrijzing van leraren in het primair onderwijs is afgelopen jaren gestaag toegenomen in de regio MES, zo wordt duidelijk zichtbaar in Figuur 1. Een grote groep leraren bevindt zich momenteel in een leeftijd boven de 50 jaar en zal binnen tien tot vijftien jaar het onderwijs verlaten. Daar staat wel

tegenover dat ook het aantal jongeren (≤ 35 jaar) fors is toegenomen in de afgelopen jaren. Er is dus zowel sprake van *vergrijzing* als *vergroening* op de onderwijsarbeidsmarkt.

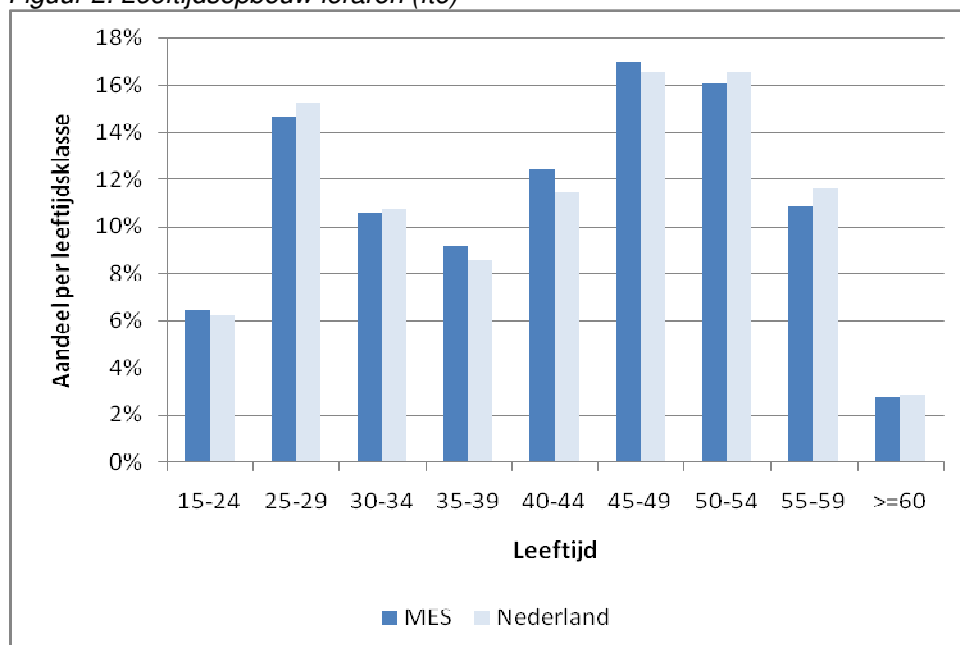
Figuur 1: Werkgelegenheid leraren naar leeftijd in de regio MES (fte)



Bron: CFI formatiebestand 2001-2008

In *Figuur 2* is de leeftijdsopbouw van de leraren afgezet tegen de landelijke leeftijdsverdeling van leraren. De leeftijdsverdeling in de regio MES komt in grote lijnen overeen met de landelijke leeftijdsverdeling.

Figuur 2: Leeftijdsopbouw leraren (fte)



Bron: CFI formatiebestand 2001-2008

In Tabel 3 is het aantal fte's gewerkt door mannen en vrouwen weergegeven voor de afgelopen acht jaar. Hier komt duidelijk een beeld naar voren dat in het primair onderwijs steeds meer vrouwen werkzaam zijn. Het aantal fte's gewerkt door mannen is de afgelopen jaren aanzienlijk gedaald, terwijl

het aantal fte's dat gewerkt wordt door vrouwen juist flink is gestegen. Dit zien we zowel landelijk als regionaal.

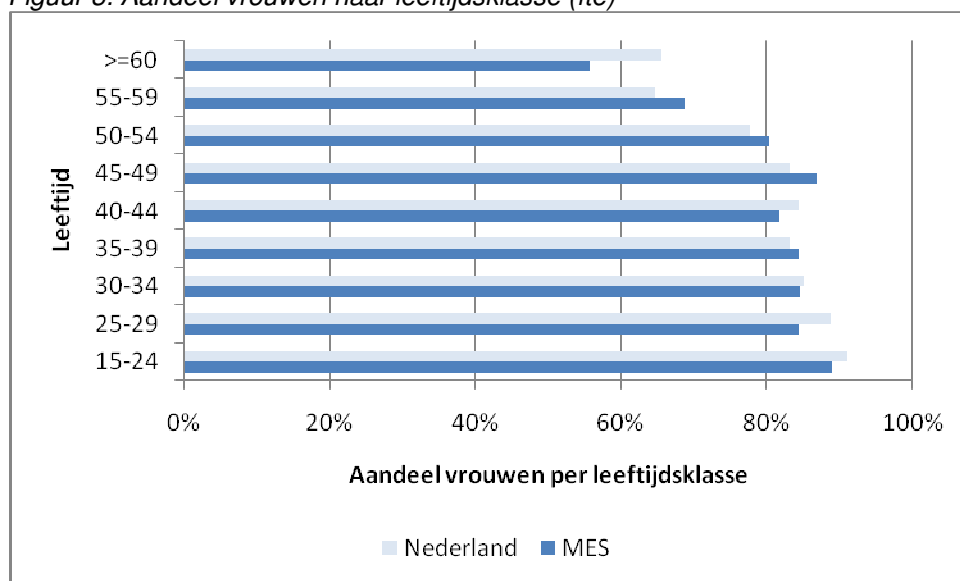
Tabel 3. Ontwikkeling werkgelegenheid leraren, naar geslacht (fte)

	2001	2002	2003	2004	2005	2006	2007	2008
MES								
Man	428	408	381	380	378	365	358	357
Vrouw	1.220	1.283	1.323	1.354	1.372	1.435	1.460	1.511
Totaal	1.647	1.691	1.704	1.733	1.750	1.800	1.817	1.869
Nederland								
Man	22.991	22.681	22.529	21.702	21.493	21.193	20.592	20.161
Vrouw	68.638	72.992	75.067	75.835	77.596	79.835	81.652	83.224
Totaal	91.628	95.673	97.596	97.537	99.089	101.028	102.244	103.385

Bron: CFI formatiebestand 2001-2008

Het aandeel vrouwen per leeftijdsklasse in de regio MES is vrijwel identiek aan het landelijke beeld, zo zien we in Figuur 3. Alleen in de leeftijdsklasse ≥ 60 jaar is het landelijke aandeel hoger. Naarmate de leeftijd lager wordt, wordt het aandeel vrouwen hoger. Dit heeft tot gevolg dat de feminisering van het primair onderwijs komende jaren verder toe zal nemen. De mannen uit de hogere leeftijdsklassen die uitstromen worden vervangen door vrouwen uit jongere cohorten.

Figuur 3: Aandeel vrouwen naar leeftijdsklasse (fte)



Bron: CFI formatiebestand 2001-2008

In Tabel 4 is het arbeidsvolume per deeltijdfactor uiteengezet voor de periode 2001-2008. Zowel in de regio MES als landelijk heeft het werken in deeltijd de afgelopen jaren een grote vlucht genomen. Het aantal fte dat werkt in een aanstelling van 0,5 – 0,8 fte is tussen 2001 en 2008 met ruim 48 procent gestegen. Ook het arbeidsvolume in contracten van 0,8 – 1,0 fte steeg in deze periode, ten koste van grote aanstellingen ($\geq 1,0$ fte).

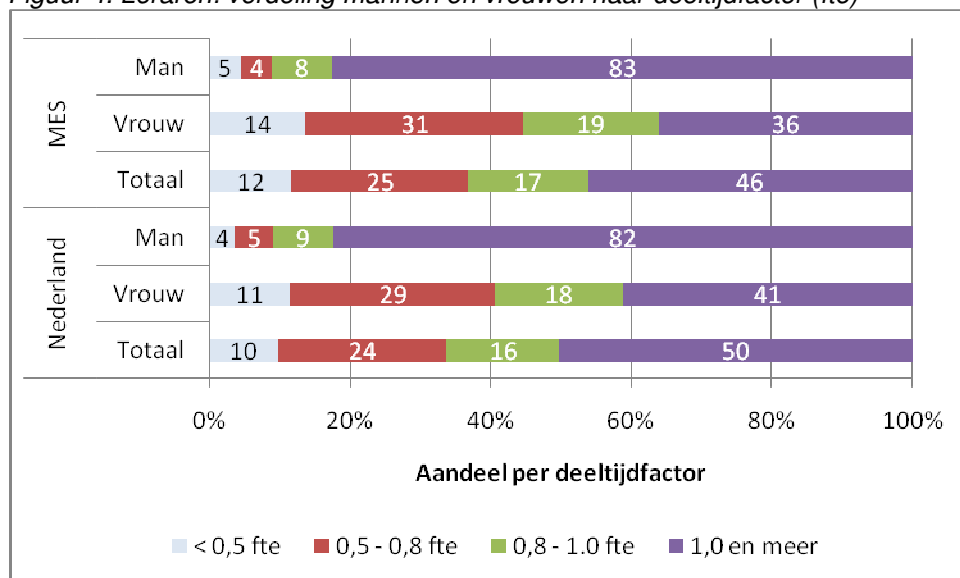
Tabel 4. Ontwikkeling werkgelegenheid leraren, naar deeltijdfactor (fte).

	2001	2002	2003	2004	2005	2006	2007	2008
MES								
< 0,5 fte	182	199	206	201	205	217	216	215
0,5 - 0,8 fte	355	372	394	436	457	482	499	524
0,8 - 1.0 fte	229	260	285	295	312	319	342	340
1,0 en meer	881	860	820	801	775	783	760	789
Nederland								
< 0,5 fte	8.745	9.195	9.633	9.742	9.874	9.940	10.031	9.952
0,5 - 0,8 fte	19.269	20.716	22.254	23.125	24.227	25.378	26.303	27.173
0,8 - 1.0 fte	12.906	14.016	14.973	15.563	16.411	17.026	17.678	18.356
1,0 en meer	50.709	51.745	50.737	49.106	48.577	48.683	48.232	47.904

Bron: CFI formatiebestand 2001-2008

Het zijn met name mannen die in een grote aanstelling werken. Slechts 17 procent van het arbeidsvolume van mannen in de regio MES wordt gewerkt in een aanstelling < 1 fte. Van de vrouwelijke leraren in MES heeft slechts 36 procent een grote aanstelling. Landelijk ligt dit aandeel op 41 procent. Vrouwelijke leraren hebben in de regio duidelijk een voorkeur voor deeltijdbanen.

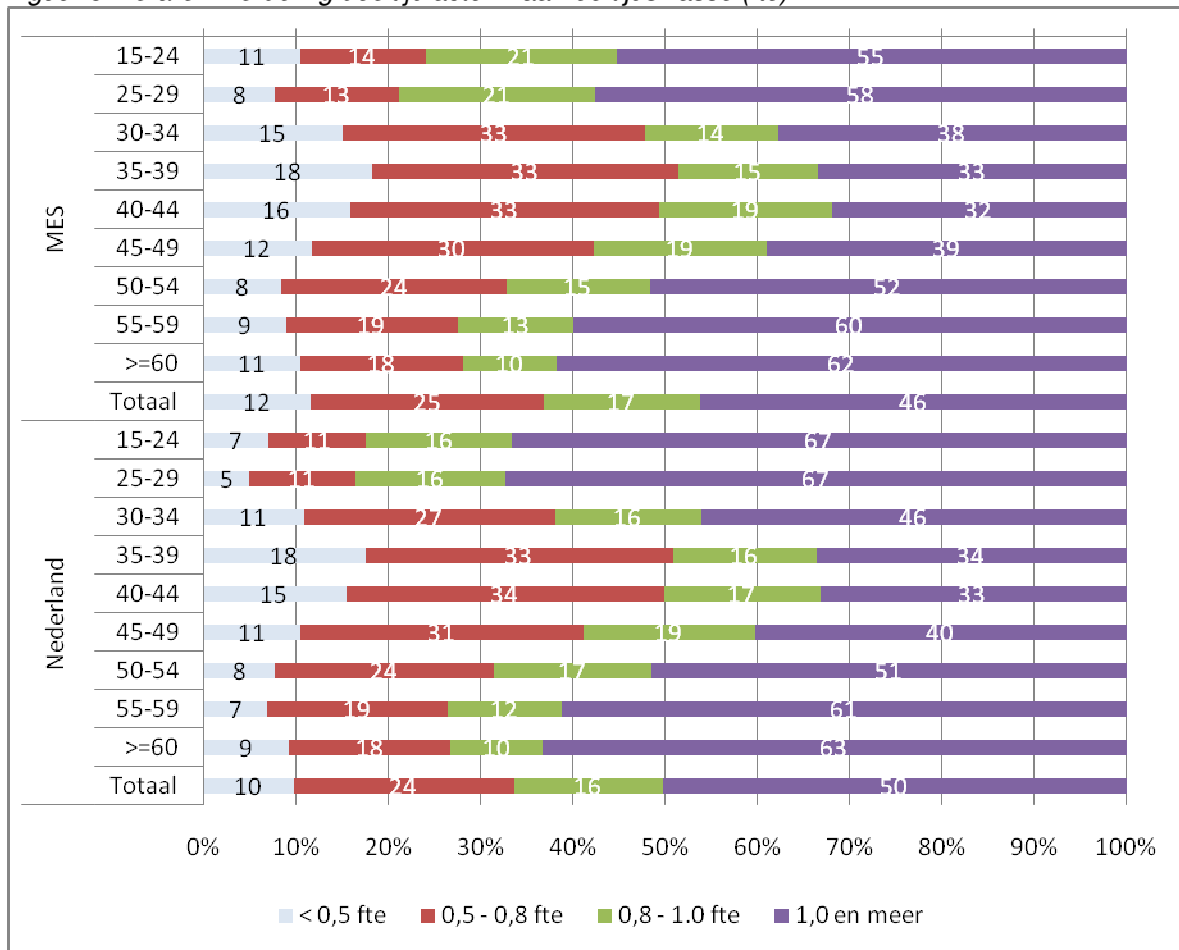
Figuur 4. Leraren: verdeling mannen en vrouwen naar deeltijdfactor (fte)



Bron: CFI formatiebestand 2001-2008

In de regio MES zijn het met name de jongere (<30 jaar) en oudere leraren (> 55 jaar) die in voltijd werken, zo blijkt uit Figuur 5. Dit beeld zien we ook terug in de landelijke verdeling. In de groep 35 – 44 wordt het minst voltijd gewerkt en kiezen meer leraren voor een deeltijdaanstelling.

Figuur 5. Leraren: verdeling deeltijdfactor naar leeftijdsklasse (fte)



Bron: CFI formatiebestand 2001-2008

Directie

Naast de arbeidsmarkt voor leraren is ook de arbeidsmarkt voor directiepersoneel in het primair onderwijs in kaart gebracht. In onderstaande tabellen en figuren zal een beeld worden geschetst van de ontwikkeling en de huidige stand van zaken.

In tegenstelling tot het arbeidsvolume van leraren is het arbeidsvolume van leidinggevenden in de periode 2001-2008 vrijwel gelijk gebleven. Alleen in het basisonderwijs was er tot 2007 een stijging zichtbaar in de regio MES. Landelijk is het aantal FTE in het basisonderwijs juist behoorlijk gedaald afgelopen jaren.

Tabel 5. Ontwikkeling werkgelegenheid directieleden 2001-2008 (fte)

	2001	2002	2003	2004	2005	2006	2007	2008
MES								
bo	221	230	235	236	236	234	244	223
sbo	13	13	14	13	14	14	11	9
(v)so	6	6	6	6	6	6	6	6
Totaal	239	249	254	255	256	254	261	238
Nederland								
bo	10.428	10.422	10.387	10.190	10.078	9.693	9.323	9.139
sbo	565	579	579	569	564	557	521	524
(v)so	652	694	729	739	738	776	772	790
Totaal	11.645	11.696	11.695	11.498	11.380	11.025	10.616	10.453

Bron: CFI formatiebestand 2001-2008

Evenals in arbeidsvolume is ook de arbeidsmarkt voor directiepersoneel in personen vrijwel gelijk gebleven afgelopen jaren. In het bo heeft een lichte stijging voorgedaan, terwijl in het sbo juist een daling te zien is. Landelijk zien we dat alleen het aantal personen in het (v)so gestegen is.

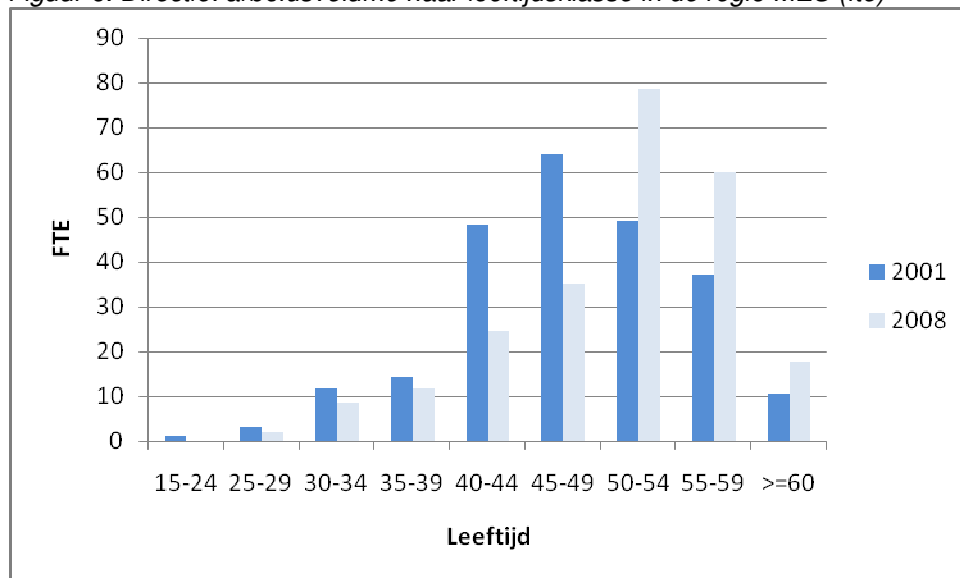
Tabel 6. Ontwikkeling werkgelegenheid directieleden 2001-2008 (personen)

	2001	2002	2003	2004	2005	2006	2007	2008
MES								
bo	225	232	237	241	240	240	252	230
sbo	13	14	14	14	14	15	12	9
(v)so	6	6	6	6	6	6	6	7
Totaal	244	252	257	261	260	261	270	246
Nederland								
bo	10.583	10.599	10.591	10.420	10.330	9.946	9.641	9.360
sbo	576	593	590	581	578	577	542	541
(v)so	650	690	729	745	750	788	782	801
Totaal	11.808	11.882	11.911	11.746	11.657	11.312	10.966	10.702

Bron: CFI formatiebestand 2001-2008

Het zijn met name oudere krachten binnen het onderwijs die de directies vormen in het primair onderwijs. Dit komt duidelijk naar voren in Figuur 6. Het aantal fte in de lagere leeftijdsklassen is zeer beperkt. In 2001 hadden de meeste directieleden een leeftijd tussen 40-54, In 2008 is dit opgeschoven naar de leeftijd van 50 jaar en ouder.

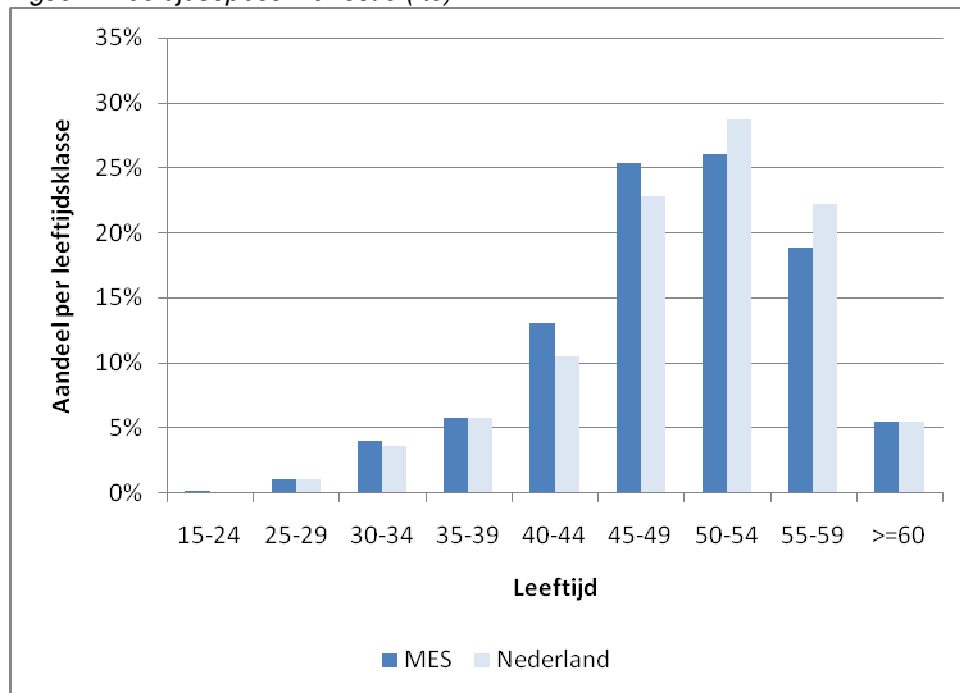
Figuur 6. Directie: arbeidsvolume naar leeftijdsklasse in de regio MES (fte)



Bron: CFI formatiebestand 2001-2008

De leeftijdsopbouw van directiepersoneel in MES komt grotendeels overeen met het landelijke beeld, zo blijkt uit Figuur 7. Ook in deze figuur wordt duidelijk dat de directiefuncties met name door ouder personeel bekleed worden. Het aandeel directieleden < 39 jaar is marginaal.

Figuur 7. leeftijdsopbouw directie (fte)



Bron: CFI formatiebestand 2001-2008

Niet alleen het aantal vrouwelijke leraren is gestegen in de periode 2001 – 2008, zo is te zien in Tabel 7. Ook binnen directiefuncties is het aandeel vrouwen de afgelopen jaren toegenomen, Wel ligt het aandeel vrouwen in de regio in de functie van directeur lager dan het landelijke aandeel.

Tabel 7. Ontwikkeling aandeel vrouwen per functie 2001-2008 (fte)

	2001	2002	2003	2004	2005	2006	2007	2008
MES								
directeur	13%	16%	14%	16%	17%	20%	24%	24%
adjunct-directeur	37%	36%	37%	35%	40%	43%	48%	50%
leraar	74%	76%	78%	78%	78%	80%	80%	81%
Nederland								
directeur	16%	18%	20%	21%	23%	25%	28%	30%
adjunct-directeur	42%	43%	43%	44%	44%	45%	47%	49%
leraar	75%	76%	77%	78%	78%	79%	80%	80%

Bron: CFI formatiebestand 2001-2008

B. Arbeidsmarktprognoses 2009-2013

Zoals reeds toegelicht in de algemene inleiding van dit rapport is voor deel B gebruik gemaakt van Mirror, een model voor het maken van arbeidsmarktprognoses voor het onderwijs. Het is belangrijk te beseffen dat deze ramingen gemaakt zijn op basis van de gegevens uit het jaar 2004. De groeiprognoses voor de leerlingaantallen zijn in de jaren daarna bijgesteld door het ministerie van OCW, maar deze bijstelling is niet in dit ramingmodel verwerkt. Er wordt momenteel gewerkt aan het maken van een nieuwe ramingsmodel, maar op het moment van deze analyse is dit nog niet beschikbaar. Dit kan betekenen dat in de tussentijd mogelijkerwijs wijzigingen zijn opgetreden in de leerlingensoort en in de regionale verdeling van leerlingen die niet verwerkt zijn in deze prognoses. De cijfers uit deel B moeten dus met enige voorzichtigheid worden geïnterpreteerd.

Bij gebruik van de bron voor deze gegevens, Mirror Arbeidsmarktprognoses, kan in Mirror alleen de RBA-indeling worden gebruikt. RBA staat voor Regionaal Bureau Arbeidsvoorziening. Deze indeling is de voorloper van de RPA-indeling en wijkt iets af van de RPA-indeling. Dit betekent dat de tabellen in dit onderdeel niet gebaseerd zijn op informatie over de gemeenten die samen MES vormen, maar op de RBA's waarin deze gemeenten liggen; dit betreffen de RBA's Drenthe, Flevoland en IJssel-Vecht/Twente.

In dit hoofdstuk worden de ontwikkelingen in de onderwijsarbeidsmarkt in uw regio getoond. Berekeningen van deze prognoses voor de komende vier jaar zijn gebaseerd op doorberekeningen van cijfers uit 2004. Er is voor gekozen om de cijfers te tonen die uitgaan van laagconjunctuur.

De volgende elementen van de onderwijsarbeidsmarkt komen in dit hoofdstuk aan bod: verwachte uitstroom, verwachte instroom, de ontwikkeling van de werkgelegenheid en de vraag naar personeel. Informatie over personeel wordt steeds gesplitst in onderwijzend personeel en directiepersoneel van het primair onderwijs (in aparte tabellen). Ook wordt apart weergegeven wat de prognoses zijn voor basisonderwijs, en wat deze zijn voor het speciaal onderwijs (sba0 en wec).

Tabel 8 toont de ontwikkeling van de leerlingaantallen in uw regio en in geheel Nederland. De jaren na 2009 tonen het percentage ten opzichte van 2009, dat wil zeggen dat er in Nederland een daling in het leerlingaantal verwacht wordt van 3,8% in de komende 5 jaar.

De regio Flevoland vertoont, in tegenstelling tot de landelijke prognose, een stijging van het aantal leerlingen. De overige twee regio's laten een daling zien, die voor de regio IJssel-Vecht/Twente kleiner is dan voor Drenthe, maar de cijfers voor de regio Drenthe liggen (bijna) niet boven het Nederlands gemiddelde.

Tabel 8. Ontwikkeling leerlingaantallen (ontwikkeling ten opzichte van 2009)

	2009	2010	2011	2012	2013
Drenthe	49.724	-0,6%	-1,5%	-2,8%	-4,0%
Flevoland (excl. Almere)	25.491	1,3%	2,2%	3,3%	4,5%
IJssel-Vecht/Twente	115.113	-0,1%	-0,5%	-1,1%	-1,9%
Nederland	1.654.803	-0,5%	-1,5%	-2,6%	-3,8%

Bron: Mirror Arbeidsmarktprognoses

In Tabel 9 en Tabel 10 worden de uitstroom van respectievelijk onderwijzend personeel en directiepersoneel getoond. De verwachte uitstroom is weergegeven als percentage van de totale werkgelegenheid (van de betreffende beroepsgroep). Ofwel, 7% van het onderwijzend personeel verlaat de onderwijsarbeidsmarkt in Nederland in 2009.

De cijfers van de regio's Drenthe en IJssel-Vecht/Twente voor onderwijzend personeel volgen grotendeels het landelijk beeld. Alleen de uitstroom van directiepersoneel zal in de regio IJssel-Vecht/Twente lager zijn de komende twee jaar. De uitstroom van onderwijzers in de regio Flevoland ligt een fractie lager dan het landelijke uitstroomcijfer. De uitstroom van directiepersoneel laat een grilliger verloop zien. Het verschil tussen de jaren is steeds erg groot.

Tabel 9. Percentage uitstroom onderwijzend personeel tov totale werkgelegenheid

	2009	2010	2011	2012	2013
Drenthe	7%	7%	8%	8%	8%
Flevoland (excl. Almere)	6%	7%	8%	9%	8%
IJssel-Vecht/Twente	7%	7%	7%	8%	8%
Nederland	7%	7%	8%	9%	9%

Bron: Mirror Arbeidsmarkttramingen

Tabel 10. Percentage uitstroom directiepersoneel tov totale werkgelegenheid

	2009	2010	2011	2012	2013
Drenthe	7%	6%	8%	8%	6%
Flevoland (excl. Almere)	5%	10%	8%	14%	6%
IJssel-Vecht/Twente	7%	6%	5%	7%	8%
Nederland	7%	7%	7%	8%	9%

Bron: Mirror Arbeidsmarkttramingen

In onderstaande twee tabellen wordt een precisering van deze uitstroom getoond; wederom in een tabel voor onderwijzend personeel (

Tabel 11) en directiepersoneel (Tabel 12). De tabel toont het uitstroomcijfer (het absolute aantal) en de procentuele verdeling over vijf uitstroomrichtingen (stille reserve, (pre)pensioen, overlijden, WAO/WIA, en overig). De term stille reserve staat voor het uitstromen naar een andere baan, buiten de onderwijsarbeidsmarkt.

Voor de twee regio's Drenthe en IJssel-Vecht/Twente geldt dat er relatief minder onderwijzend personeel uitstroomt naar stille reserve dan landelijk. De uitstroom naar (pre)pensioen is echter hoger, met name in Drenthe. De uitstroom van directiepersoneel naar (pre)pensioen vormt een veel groter aandeel van de uitstroom dan bij onderwijzend personeel, maar dit is conform het landelijk beeld. Voor Flevoland geldt dat er minder onderwijzend personeel zal uitstromen naar (pre)pensioen dan landelijk. De uitstroom naar stille reserve is hier echter hoger.

Tabel 11. Verwachte uitstroom onderwijzend personeel 2009-2013

		2009	2010	2011	2012	2013
Drenthe	Uitstroom fte	150	142	161	158	164
	... naar stille reserve	21%	22%	20%	20%	21%
	... naar (pre)pensioen	39%	39%	40%	41%	43%
	... door overlijden	2%	2%	2%	2%	2%
	... naar WAO WIA	6%	9%	8%	8%	7%
	... naar overig	32%	27%	30%	28%	27%
Flevoland (excl. Almere)	Uitstroom fte	104	96	100	107	123
	... naar stille reserve	36%	39%	35%	36%	34%
	... naar (pre)pensioen	25%	26%	25%	26%	26%
	... door overlijden	2%	1%	1%	1%	1%
	... naar WAO WIA	6%	7%	6%	5%	6%
	... naar overig	31%	27%	33%	32%	32%
IJssel-Vecht/Twente	Uitstroom fte	364	346	366	393	397
	... naar stille reserve	25%	23%	24%	22%	25%
	... naar (pre)pensioen	35%	39%	37%	41%	40%
	... door overlijden	2%	2%	2%	2%	2%
	... naar WAO WIA	8%	8%	7%	8%	7%
	... naar overig	30%	28%	30%	28%	26%
Nederland	Uitstroom fte	6.385	6.112	6.423	6.668	6.875
	... naar stille reserve	30%	30%	27%	28%	30%
	... naar (pre)pensioen	32%	35%	36%	36%	36%
	... door overlijden	2%	2%	2%	2%	1%
	... naar WAO WIA	7%	7%	7%	7%	6%
	... naar overig	29%	26%	29%	27%	26%

Bron: Mirror Arbeidsmarkttramingen

Tabel 12. Verwachte uitstroom directiepersoneel 2009-2013

		2009	2010	2011	2012	2013
Drenthe	Uitstroom fte	27	30	31	33	28
	... naar stille reserve	10%	14%	21%	13%	13%
	... naar (pre)pensioen	58%	47%	48%	54%	65%
	... door overlijden	1%	1%	6%	3%	0%
	... naar WAO WIA	7%	11%	5%	12%	6%
	... naar overig	24%	26%	20%	18%	17%
Flevoland (excl. Almere)	Uitstroom fte	14	14	11	13	14
	... naar stille reserve	13%	21%	20%	16%	21%
	... naar (pre)pensioen	55%	46%	34%	50%	44%
	... door overlijden	4%	6%	0%	0%	1%

	... naar WAO WIA	11%	10%	24%	17%	13%
	... naar overig	17%	16%	22%	17%	21%
IJssel-Vecht/Twente	Uitstroom fte	63	64	66	63	60
	... naar stille reserve	10%	14%	19%	16%	11%
	... naar (pre)pensioen	62%	60%	55%	55%	56%
	... door overlijden	3%	2%	3%	3%	3%
	... naar WAO WIA	6%	8%	9%	10%	11%
	... naar overig	19%	16%	15%	17%	19%
Nederland	Uitstroom fte	824	863	911	883	844
	... naar stille reserve	10%	13%	16%	13%	11%
	... naar (pre)pensioen	59%	57%	54%	58%	60%
	... door overlijden	3%	3%	3%	3%	3%
	... naar WAO WIA	8%	9%	9%	9%	9%
	... naar overig	19%	18%	19%	17%	17%

Bron: *Mirror Arbeidsmarkttramingen*

In

Tabel 13 en Tabel 14 wordt de ontwikkeling van de werkgelegenheid van onderwijzend en directiepersoneel getoond. Achtereenvolgens worden werkgelegenheid, vervangingsvraag en uitbreidingsvraag in fte (voltijdseenheden) getoond. De werkgelegenheid in de twee beroepsgroepen is in de jaren na 2009 getoond als groeipercentage van 2009. Voor Nederland als totaal blijkt dat er sprake zal zijn van afnemende werkgelegenheid in het primair onderwijs (zowel voor onderwijzend als voor directiepersoneel).

De *vervangingsvraag* is gelijk aan de uitstroom die in bovenstaande tabellen is getoond; immers, uitstroom wordt doorgaans vervangen. De vraag naar *uitbreiding* komt voort uit een toename van leerlingen. Overeenkomstig met de dalende leerlingaantallen van Tabel 8, is deze dus negatief voor Nederland de komende vier jaar.

De werkgelegenheid daalt het sterkst in de regio Drenthe (vergelijkbaar met Nederland). De vraag naar vervanging zal in deze regio de komende jaren ook minder stijgen dan in de andere twee regio's. In Flevoland stijgt de werkgelegenheid met 5% over vier jaar. In het speciaal onderwijs is de stijging groter dan in het basisonderwijs. Flevoland kent dan ook, in tegenstelling tot veel andere regio's in Nederland, een (positieve) vraag naar uitbreiding. Het beeld voor directiepersoneel is vergelijkbaar met dat van onderwijzend personeel.

In de regio IJssel-Vecht/Twente blijft de werkgelegenheid de komende jaren ongeveer gelijk, tot een kleine daling in 2012 en 2013. Er is dan ook in de meeste jaren sprake van een negatieve uitbreidingsvraag. Dit geldt voor onderwijzend personeel, maar nog sterker voor directiepersoneel, omdat de werkgelegenheid in deze functiegroep sterker daalt.

Tabel 13. Ontwikkeling werkgelegenheid onderwijzend personeel 2009-2013 in fte

			2009	2010	2011	2012	2013	
Drenthe	Werkgelegenheid fte	basisonderwijs	2545	-1%	-2%	-3%	-4%	
		speciaal onderwijs	250	-1%	-2%	-3%	-4%	
		Totaal*	2795	-1%	-2%	-3%	-4%	
	Vervangingsvraag fte	basisonderwijs	134	130	145	144	148	
		speciaal onderwijs	16	12	16	15	16	
		Totaal*	150	142	161	158	164	
	Uitbreidingsvraag fte	Totaal*	-14	-17	-26	-35	-36	
	IJssel- Vecht/Twente	Werkgelegenheid fte	basisonderwijs	5.611	0%	0%	-1%	-1%
			speciaal onderwijs	1.153	0%	0%	0%	0%
Totaal*			6.764	0%	0%	-1%	-1%	
Vervangingsvraag fte		basisonderwijs	298	282	304	320	327	
		speciaal onderwijs	66	64	63	72	70	
		Totaal*	364	346	366	393	397	
Uitbreidingsvraag fte		Totaal*	9	-3	-27	-37	-49	
Flevoland (excl. Almere)		Werkgelegenheid fte	basisonderwijs	1.303	1%	2%	3%	5%
			speciaal onderwijs	196	2%	4%	6%	8%
	Totaal*		1.499	1%	2%	4%	5%	
	Vervangingsvraag fte	basisonderwijs	87	82	88	92	108	
		speciaal onderwijs	17	14	12	15	15	
		Totaal*	104	96	100	107	123	
	Uitbreidingsvraag fte	Totaal*	27	21	16	17	20	
	Nederland	Werkgelegenheid fte	basisonderwijs	84.174	0%	-1%	-2%	-4%
			speciaal onderwijs	13.859	0%	-1%	-2%	-3%
Totaal*			98.033	0%	-1%	-2%	-4%	
Vervangingsvraag fte		basisonderwijs	5.451	5.219	5.491	5.684	5.868	
		speciaal onderwijs	932	889	931	982	1.004	
		Totaal*	6.382	6.108	6.422	6.666	6.872	
Uitbreidingsvraag fte		Totaal*	-321	-453	-860	-1.019	-1.156	

*Inclusief categorie "schoolsoort onbekend"

Bron: Mirror Arbeidsmarkttramingen

Tabel 14. Ontwikkeling werkgelegenheid directiepersoneel 2009-2013 in fte

			2009	2010	2011	2012	2013	
Drenthe	Werkgelegenheid fte	basisonderwijs	404	-1%	-2%	-3%	-5%	
		speciaal onderwijs	28	-1%	-2%	-3%	-4%	
		Totaal*	433	-1%	-2%	-3%	-5%	
	Vervangingsvraag fte	basisonderwijs	24	27	29	31	26	
		speciaal onderwijs	3	3	2	2	2	
		Totaal*	27	30	31	33	28	
	Uitbreidingsvraag fte	Totaal*	-3	-3	-5	-6	-6	
	Flevoland (excl. Almere)	Werkgelegenheid fte	basisonderwijs	167	1%	2%	3%	5%
			speciaal onderwijs	19	2%	4%	6%	8%
Totaal*			186	1%	2%	4%	5%	
Vervangingsvraag fte		basisonderwijs	12	12	9	11	11	
		speciaal onderwijs	3	2	2	1	2	
		Totaal*	14	14	11	13	14	
Uitbreidingsvraag fte		Totaal*	3	3	2	2	2	
IJssel- Vecht/Twente		Werkgelegenheid fte	basisonderwijs	808	0%	-1%	-1%	-2%
			speciaal onderwijs	86	0%	-1%	-2%	-3%
	Totaal*		895	0%	-1%	-1%	-2%	
	Vervangingsvraag fte	basisonderwijs	53	56	57	54	54	
		speciaal onderwijs	9	8	9	10	6	
		Totaal*	63	64	66	63	60	
	Uitbreidingsvraag fte	Totaal*	0	-1	-5	-6	-8	
	Nederland	Werkgelegenheid fte	basisonderwijs	10.650	-1%	-2%	-3%	-4%
			speciaal onderwijs	1.303	-1%	-1%	-2%	-3%
Totaal*			11.953	-1%	-2%	-3%	-4%	
Vervangingsvraag fte		basisonderwijs	719	756	798	765	739	
		speciaal onderwijs	104	107	114	119	105	
		Totaal*	823	863	912	884	844	
Uitbreidingsvraag fte		Totaal*	-52	-66	-116	-136	-153	

*Inclusief categorie "schoolsoort onbekend"

Bron: Mirror Arbeidsmarkttramingen

In Tabel 15 wordt de verwachte instroom van onderwijzend personeel in de komende vier jaar getoond (in fte). Er wordt onderscheid gemaakt naar instroom vanuit de opleiding en instroom vanuit stille reserve. Dit laatste staat voor mensen met werkervaring in het onderwijs die na een periode van ander werk (buiten de onderwijsarbeidsmarkt) weer voor het onderwijs kiezen.

Op landelijk niveau zien we dat de instroom de komende jaren terugloopt. Met name de instroom vanuit de opleiding daalt.

Ook in Drenthe zien we de totale instroom de komende vier jaar teruglopen. De instroom uit stille reserve is echter vrij stabiel in deze regio.

De regio IJssel-Vecht/Twente volgt op dit gebied op lange termijn gezien de landelijke trend, maar vertoont wel meer fluctuaties in de instroomcijfers. Met name de uitstroom vanuit de opleiding loop het komend jaar sterk terug (2009-2010). Wel is er in dat jaar sprake van een stijging van instroom uit stille reserve.

In de regio Flevoland is dit de eerstkomende jaren ook het geval, maar in 2013 wordt er weer een stijging verwacht van het aantal instromers vanuit de opleiding. Het totaalbeeld van de instroom laat dan ook na een scherpe daling van 2009 op 2010 een vrij stabiele of stijgende lijn zien.

Tabel 15. Verwachte instroom onderwijzend personeel 2009-2013 in fte

			2009	2010	2011	2012	2013
Drenthe	Instroom fte	basisonderwijs	143	128	131	124	119
		speciaal onderwijs	11	11	10	13	10
		Totaal*	155	140	140	138	130
	Instroom uit opleiding fte	basisonderwijs	100	77	80	78	71
		speciaal onderwijs	8	7	6	9	6
		Totaal*	108	84	87	87	77
	Instroom uit stille reserve fte	basisonderwijs	38	38	40	37	36
		speciaal onderwijs	3	4	3	4	4
		Totaal*	41	41	43	41	40
Flevoland (excl. Almere)	Instroom fte	basisonderwijs	100	93	90	92	99
		speciaal onderwijs	16	9	12	11	10
		Totaal*	116	103	102	103	109
	Instroom uit opleiding fte	basisonderwijs	61	50	50	47	54
		speciaal onderwijs	11	4	7	7	5
		Totaal*	73	54	57	53	60
	Instroom uit stille reserve fte	basisonderwijs	32	29	25	29	29
		speciaal onderwijs	4	4	4	3	3
		Totaal*	36	33	29	32	31
IJssel- Vecht/Twente	Instroom fte	basisonderwijs	330	282	296	292	272
		speciaal onderwijs	54	45	50	46	50

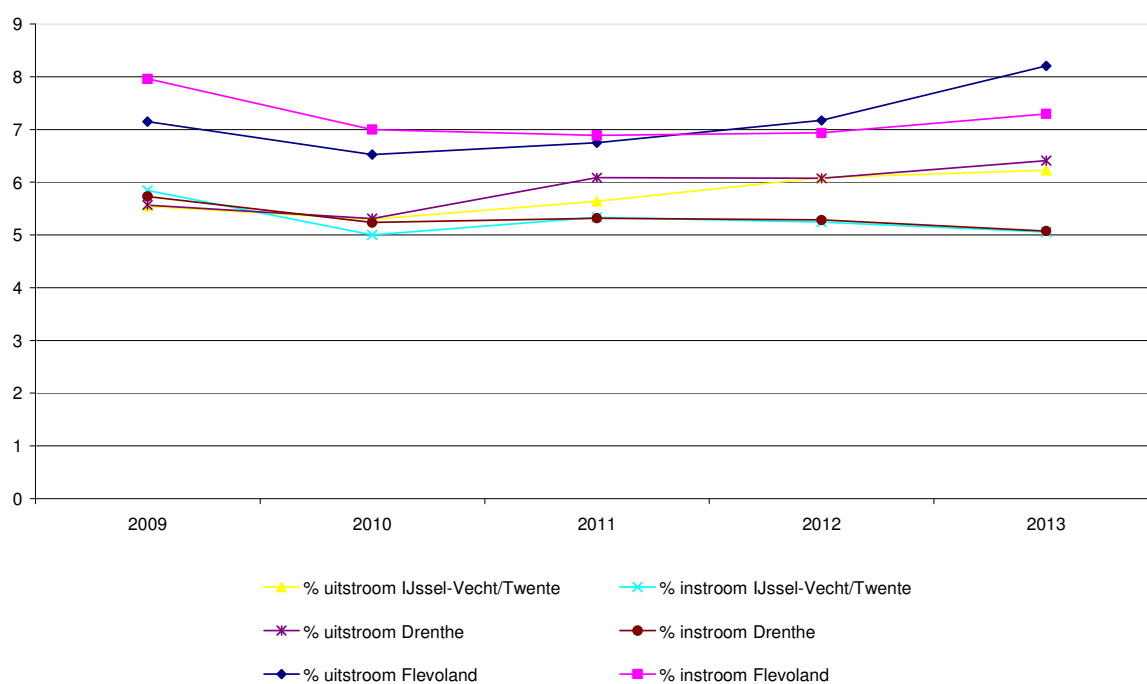
		Totaal*	383	327	347	338	322
	Instroom uit opleiding fte	basisonderwijs	263	183	201	192	172
		speciaal onderwijs	45	28	36	31	34
		Totaal*	307	211	237	223	206
	Instroom uit stille reserve fte	basisonderwijs	58	76	75	78	75
		speciaal onderwijs	8	14	12	13	13
		Totaal*	67	91	87	92	88
Nederland	Instroom fte	basisonderwijs	5.336	4.699	4.740	4.592	4.496
		speciaal onderwijs	727	629	662	655	651
		Totaal*	6.063	5.329	5.402	5.247	5.146
	Instroom uit opleiding fte	basisonderwijs	3.570	2.692	2.757	2.661	2.600
		speciaal onderwijs	500	367	391	388	379
		Totaal*	4.070	3.059	3.148	3.049	2.979
	Instroom uit stille reserve fte	basisonderwijs	1.429	1.430	1.422	1.376	1.330
		speciaal onderwijs	193	197	206	201	202
		Totaal*	1.622	1.627	1.628	1.577	1.532

* inclusief categorie "schoolsoort onbekend"

Bron: Mirror Arbeidsmarktramingen

Vervolgens worden in onderstaande figuur de instroom in en uitstroom uit de onderwijsarbeidsmarkt van de drie verschillende RBA-gebieden die de MES bestrijken in één overzicht getoond. In de figuur worden in- en uitstroom als percentage van de totale werkgelegenheid van het onderwijzend personeel getoond. De landelijke uitstroom uit het primair onderwijs loopt van 2009 tot 2010 licht terug, en stijgt de drie volgende jaren tot 7,7% in 2013.

Figuur 8. Instroom en uitstroom onderwijzend personeel in het PO ten opzichte van de totale werkgelegenheid (2009-2013)



Bovenstaande prognoses voor uw regio worden nog eens duidelijk gemaakt door in Tabel 16, Tabel 17 en Tabel 18 de absolute aantallen van instromers en uitstromers (in fte) te tonen. De cijfers zijn hier uitgesplitst in basisonderwijs en speciaal onderwijs, en onderaan ziet u het verschil tussen instroom en uitstroom in absolute aantallen. In de regio Drenthe wordt het aantal instromers 'ingehaald' door de uitstromers vanaf 2010 (in het speciaal onderwijs is dit vanaf 2011 het geval). Vanaf dat jaar stijgt het gat tussen in- en uitstroom.

Tabel 16. Instroom vs. uitstroom onderwijspersoneel regio Drenthe

		2009	2010	2011	2012	2013
Instroom fte	basisonderwijs	143	128	131	124	119
	speciaal onderwijs	11	11	10	13	10
	Totaal*	155	140	140	138	130
Uitstroom fte	basisonderwijs	135	130	145	143	148
	speciaal onderwijs	16	12	16	15	16
	Totaal*	150	142	161	158	164
Instroom vs. uitstroom	basisonderwijs	9	-2	-14	-19	-28
	speciaal onderwijs	-4	0	-6	-2	-6
	Totaal*	4	-2	-20	-21	-34

*Inclusief categorie "schoolsoort onbekend"

Bron: Mirror Arbeidsmarkttramingen

Van 2009 tot 2011 ligt de instroom in de regio Flevoland hoger dan de uitstroom, maar in 2012 wordt dit negatief. Het aantal instromers blijft vergelijkbaar of stijgt in die jaren. Het is het hoge aantal uitstromers dat toch voor een negatieve som zorgt.

Tabel 17. Instroom vs. uitstroom onderwijzend personeel regio Flevoland (excl. Almere)

		2009	2010	2011	2012	2013
Instroom fte	basisonderwijs	100	93	90	92	99
	speciaal onderwijs	16	9	12	11	10
	Totaal*	116	103	102	103	109
Uitstroom fte	basisonderwijs	87	82	88	92	108
	speciaal onderwijs	17	14	12	15	15
	Totaal*	104	96	100	107	123
Instroom vs. uitstroom	basisonderwijs	13	12	2	1	-9
	speciaal onderwijs	-1	-5	0	-4	-4
	Totaal*	12	7	2	-4	-14

*Inclusief categorie "schoolsoort onbekend"

Bron: *Mirror Arbeidsmarkttramingen*

Vanaf 2010 is de uitstroom groter dan de instroom in de regio IJssel-Vecht/Twente. In het speciaal onderwijs geldt dit overigens dit jaar al, en in het regulier basisonderwijs speelt dit vanaf 2011.

Tabel 18. Instroom vs. uitstroom onderwijspersoneel regio IJssel-Vecht/Twente

		2009	2010	2011	2012	2013
Instroom fte	basisonderwijs	330	282	296	292	272
	speciaal onderwijs	54	45	50	46	50
	Totaal*	383	327	347	338	322
Uitstroom fte	basisonderwijs	298	282	304	320	327
	speciaal onderwijs	66	64	63	72	70
	Totaal*	364	346	366	393	397
Instroom vs. uitstroom	basisonderwijs	32	0	-7	-28	-55
	speciaal onderwijs	-12	-19	-12	-26	-20
	Totaal*	20	-19	-19	-54	-75

*Inclusief categorie "schoolsoort onbekend"

Bron: *Mirror Arbeidsmarkttramingen*

Voor de subregio's Drenthe en IJssel-Vecht/Twente geldt dat dit verschil tussen uit- en instroom wel gezien moet worden in het licht van de verwachte daling in leerlingaantallen. Voor Flevoland geldt juist dat rekening moet worden gehouden met een verwachte groei van leerlingaantallen.

Tabel 19, Tabel 20 en Tabel 21 tonen op gelijke wijze de in- en uitstroom van *directiepersoneel* in het primair onderwijs.

Hier is informatie over de doorstroom aan toegevoegd: het aantal fte dat doorstroomt van de functiegroep 'onderwijzend personeel' naar 'directiepersoneel'.

Tabel 19. Instroom vs. uitstroom directiepersoneel regio Drenthe

		2009	2010	2011	2012	2013
Instroom fte	basisonderwijs	5	5	5	3	2
	speciaal onderwijs	0	1	0	1	0
	Totaal*	5	5	5	4	3
Uitstroom fte	basisonderwijs	24	27	29	31	26
	speciaal onderwijs	3	3	2	2	2
	Totaal*	27	30	31	33	28
Doorstroom OP naar directiepersoneel fte	basisonderwijs	31	30	26	27	27
	speciaal onderwijs	3	3	1	4	1
	Totaal*	33	34	27	31	28
Instroom vs. uitstroom	basisonderwijs	-19	-22	-24	-28	-23
	speciaal onderwijs	-3	-3	-2	-1	-2
	Totaal*	-22	-25	-26	-29	-25

*Inclusief categorie "schoolsoort onbekend"

Bron: *Mirror Arbeidsmarkttramingen*

Tabel 20. Instroom vs. uitstroom directiepersoneel regio Flevoland (excl. Almere)

		2009	2010	2011	2012	2013
Instroom fte	basisonderwijs	2	1	2	1	2
	speciaal onderwijs	0	1	0	0	0
	Totaal*	3	2	2	1	2
Uitstroom fte	basisonderwijs	12	12	9	11	11
	speciaal onderwijs	3	2	2	1	2
	Totaal*	14	14	11	13	14
Doorstroom OP naar directiepersoneel fte	basisonderwijs	13	17	12	17	16
	speciaal onderwijs	3	1	1	1	1
	Totaal*	15	18	13	18	17

Instroom vs. uitstroom	basisonderwijs	-9	-10	-7	-11	-10
	speciaal onderwijs	-3	-2	-1	-1	-2
	Totaal*	-12	-12	-9	-12	-12

*Inclusief categorie "schoolsoort onbekend"

Bron: *Mirror Arbeidsmarktramingen*

Ook voor de regio IJssel-Vecht/Twente zien we dat er meer uitstromers dan instromers zijn tot 2013. Het verschil tussen in- en uitstroom van directiepersoneel neemt echter niet veel toe. Het aantal doorstromers zal in het jaar 2012 teruglopen.

Tabel 21. Instroom vs. uitstroom directiepersoneel regio IJssel-Vecht/Twente

		2009	2010	2011	2012	2013
Instroom fte	basisonderwijs	7	8	8	8	6
	speciaal onderwijs	1	0	1	1	1
	Totaal*	9	8	9	9	7
Uitstroom fte	basisonderwijs	53	56	57	54	54
	speciaal onderwijs	9	8	9	10	6
	Totaal*	63	64	66	63	60
Doorstroom OP naar directiepersoneel fte	basisonderwijs	64	63	60	54	55
	speciaal onderwijs	7	10	9	7	6
	Totaal*	71	73	69	61	61
Instroom vs. uitstroom	basisonderwijs	-48	-49	-46	-48	-48
	speciaal onderwijs	-8	-7	-8	-5	-8
	Totaal*	-56	-57	-54	-53	-56

*Inclusief categorie "schoolsoort onbekend"

Bron: *Mirror Arbeidsmarktramingen*

C. Vacaturegegevens

In dit hoofdstuk worden vacaturegegevens van de onderwijsarbeidsmarkt in uw regio gepresenteerd, tezamen met die van Nederland.

De bron voor deze vacaturegegevens is de Onderwijsarbeidsmarktbarometer. Het ministerie van OCW laat per kwartaal metingen uitvoeren om zicht te krijgen op het aantal ontstane en openstaande vacatures. De arbeidsmarktbarometer heeft alléén regionale cijfers op het niveau van de RBA-gebieden. Dit betekent dat net als bij onderdeel B van dit rapport de tabellen met vacaturegegevens gebaseerd zijn op de RBA's Drenthe, Flevoland en IJssel-Vecht/Twente. Daarnaast worden verzuimcijfers gepresenteerd. De bron voor de verzuimcijfers is het verzuimonderzoek van Regioplan (2007). Voor de verzuimcijfers geldt dat deze uitsluitend op provincieniveau beschikbaar zijn.

In Tabel 22 worden de ontstane en openstaande vacatures van drie jaren getoond, als percentage van de totale werkgelegenheid voor de beroepsgroep leraren (in uw regio en in Nederland). *Ontstane vacatures* zijn vacatures die in het betreffende jaar zijn ontstaan. We zien in de tabel dus de vacaturevoorraad als percentage van de totale werkgelegenheid. *Openstaande vacatures* zijn vacatures die op het moment van meting nog niet zijn vervuld. De percentages in deze kolommen betreffen zodoende de onvervulde vacaturevoorraad als percentage van de totale werkgelegenheid.

In Nederland bedroeg in het jaar 2005-2006 het aandeel vacatures 4,7% van het totaal aantal 'lerarenbanen' in Nederland. 0,2% van de vacatures stond open op het moment van meting.

Uit deze gegevens blijkt dat de regio's behoorlijk in de pas met het landelijke gemiddelde lopen voor wat betreft het aantal openstaande vacatures. Verder is het aantal ontstane vacatures na een flinke stijging in 2006-2007 weer iets gedaald, zoals ook in Nederland als geheel.

Tabel 22. Percentage lerarenvacatures tov totale arbeidsmarkt

	ontstane vacatures			openstaande vacatures		
	2005-2006	2006-2007	2007-2008	2005-2006	2006-2007	2007-2008
Drenthe	5,5%	6,5%	4,6%	0,1%	0,1%	0,0%
Flevoland	2,4%	9,4%	6,6%	0,4%	0,4%	0,3%
IJssel-Vecht/Twente	4,7%	7,3%	6,3%	0,1%	0,3%	0,4%
Nederland	4,7%	6,6%	6,6%	0,2%	0,3%	0,4%

Bron: Arbeidsmarktbarometer 2008

Tabel 23 toont de openstaande vacature-intensiteit van directiepersoneel van 2006 tot 2008. Deze is in twee van de drie regio's hoger dan in Nederland als geheel, maar in Drenthe juist laag.

Tabel 23. Percentage directievacatures tov totale arbeidsmarkt

	openstaande vacatures 2006-2008
Drenthe	0,6%
Flevoland	2,9%
IJssel-Vecht/Twente	2,1%
Nederland	1,8%

Bron: Arbeidsmarktbarometer 2008

Tot slot worden in Tabel 24 verschillende verzuimcijfers van het jaar 2007 getoond voor uw provincies en voor Nederland. Hierbij geldt:

- Het *verzuimpercentage* geeft aan welk deel van de beschikbare werkdagen wegens verzuim verloren is gegaan. Hierbij zijn de lange verzuimgevallen afgekapt bij een jaar;
- De *meldingsfrequentie* geeft het gemiddeld aantal ziekmeldingen per formatie weer;
- De *gemiddelde duur* van het verzuim geeft de lengte van het verzuim in dagen weer;
- Het *nulverzuim* geeft aan welk deel van het personeel gedurende het kalenderjaar in het geheel niet verzuimd heeft;
- Uit het *vervangingspercentage* blijkt voor welk deel van de verzuimde dagen vervanging is gerealiseerd (vervanging die gedeclareerd is bij het Vervangingsfonds en door hen vergoed wordt).

Voor alledrie de regio's geldt dat het verzuimpercentages rond het landelijk gemiddelde liggen. De gemiddelde verzuimduur is in Drenthe en Overijssel echter flink hoger. Dit wordt met name veroorzaakt door een deel van de werknemers (het percentage dat niet verzuimt is immers hoger dan gemiddeld in Nederland). Het vervangingspercentage is vooral in Drenthe opvallend hoog.

Tabel 24. Verzuimcijfers 2007

	Verzuim- percentage	Meldings- frequentie	Gemiddelde verzuimduur	Percentage nulverzuim	Vervangings- percentage
Drenthe	6,2%	1,1	18,5	46,1%	81,0%
Flevoland (excl. Almere)	5,7%	1,1	16,7	46,4%	68,2%
Overijssel	6,0%	1,0	19,4	47,2%	77,8%
Nederland	6,1%	1,1	16,8	44,3%	68,8%

Bron: BAPO 2007, Regioplan

Bijlage 1 overzicht RPA-gebieden

Regio cluster	RPA
1	Noord-Groningen
2	Oost-Groningen
3	Centraal-Groningen
4	Friesland
5	Zuid-Drenthe
6	IJssel-Vecht
7	Twente
8	Noordwest-Veluwe
9	Stedendriehoek
10	Valleiregio
11	Arnhem
12	Achterhoek
13	Nijmegen
14	Rivierenland
15	Flevoland
16	Gooi- en Vechtstreek
17	Eemland
18	West-Utrecht
19	Noord-Holland Noord
20	Zuidelijk Noord-Holland
21	Rijn-Gouwe
22	Haaglanden
23	Rijnmond
24	Zeeland
25	West-Brabant
26	Midden-Brabant
27	Noordoost-Brabant
28	Zuidoost-Brabant
29	Noord-Limburg
30	Weert
31	Roermond
32	Westelijke Mijnstreek
33	Parkstad Limburg
34	Maastricht Mergelland



BIJLAGE 2: OVERZICHT RBA-gebieden

In deel B en in de eerste helft van deel C worden drie RBA-gebieden genoemd. Hieronder een overzicht van de gemeenten die onder deze drie gebieden vallen.

Aa en Hunze	3	Drenthe
Assen	3	Drenthe
Borger-Odoorn	3	Drenthe
Coevorden	3	Drenthe
Emmen	3	Drenthe
Hoogeveen	3	Drenthe
Meppel	3	Drenthe
Midden-Drenthe	3	Drenthe
Noordenveld	3	Drenthe
Tynaarlo	3	Drenthe
Westerveld	3	Drenthe
De Wolden	3	Drenthe
Almelo	4	IJssel-Vecht/Twente
Borne	4	IJssel-Vecht/Twente
Dalfsen	4	IJssel-Vecht/Twente
Denekamp	4	IJssel-Vecht/Twente
Enschede	4	IJssel-Vecht/Twente
Haaksbergen	4	IJssel-Vecht/Twente
Hardenberg	4	IJssel-Vecht/Twente
Hattem	4	IJssel-Vecht/Twente
Heerde	4	IJssel-Vecht/Twente
Hellendoorn	4	IJssel-Vecht/Twente
Hengelo (O.)	4	IJssel-Vecht/Twente
Hof van Twente	4	IJssel-Vecht/Twente
Kampen	4	IJssel-Vecht/Twente
Losser	4	IJssel-Vecht/Twente
Neede	4	IJssel-Vecht/Twente
Oldenzaal	4	IJssel-Vecht/Twente
Ommen	4	IJssel-Vecht/Twente
Raalte	4	IJssel-Vecht/Twente
Rijssen	4	IJssel-Vecht/Twente
Staphorst	4	IJssel-Vecht/Twente
Steenwijk	4	IJssel-Vecht/Twente
Tubbergen	4	IJssel-Vecht/Twente
Vriezenveen	4	IJssel-Vecht/Twente
Wierden	4	IJssel-Vecht/Twente
Zwartewaterland	4	IJssel-Vecht/Twente
Zwolle	4	IJssel-Vecht/Twente
Almere	7	Flevoland
Dronten	7	Flevoland
Lelystad	7	Flevoland
Noordoostpolder	7	Flevoland
Urk	7	Flevoland
Zeewolde	7	Flevoland