

# **Regiorapport IJssel-Veluwe**

*De onderwijsarbeidsmarkt in de regio IJssel-Veluwe*

**ResearchNed**

**IVA**

**De onderwijsarbeidsmarkt in de regio IJssel-Veluwe**

Dit regiorapport gaat in op de situatie op de onderwijsarbeidsmarkt voor de afgelopen jaren én voor de toekomst. Het rapport is opgebouwd uit drie delen. In deel A zijn de huidige situatie van de arbeidsmarkt en enkele trends van 2001 tot 2008 uiteengezet. Belangrijkste bron hiervoor is het Formatiebestand 2001-2008 van CFI.

In deel B wordt vervolgens weergegeven hoe de onderwijsarbeidsmarkt zich naar verwachting in de toekomst zal gaan ontwikkelen. Voor deel B is gebruik gemaakt van Mirror, een model voor het maken van arbeidsmarkttramingen voor het onderwijs. Hierbij moet wel worden aangetekend dat de ramingen gemaakt zijn op basis van de gegevens uit het jaar 2004. De groeiprognoses voor de leerlingaantallen zijn inmiddels bijgesteld door het ministerie van OCW, maar deze bijstelling is nog niet in de ramingen verwerkt. Er wordt momenteel gewerkt aan het maken van nieuwe ramingen, maar op het moment van deze analyse zijn deze nog niet beschikbaar. Dit kan betekenen dat in de tussentijd mogelijkerwijs wijzigingen zijn opgetreden in de leerlingensoort en in de regionale verdeling van leerlingen die niet verwerkt zijn in deze prognoses.

In deel C worden de vacaturegegevens voor uw regio weergegeven alsook verzuimcijfers. Voor de vacaturegegevens is gebruik gemaakt van de Arbeidsmarktbarometer, waarin verslag wordt gedaan van de periodieke vacaturemetingen die in opdracht van het Ministerie van OCW worden uitgevoerd. Voor de verzuimcijfers is gebruik gemaakt van het verzuimonderzoek dat het Ministerie van OCW in 2005 heeft laten uitvoeren.

Indien mogelijk zijn zowel de regionale cijfers en de landelijke cijfers opgenomen in de rapportage, zodat u de positie van uw regio t.o.v. van Nederland als geheel kunt bepalen. Voor alle tabellen en figuren is een korte beschrijving opgenomen van de belangrijkste bevindingen over de betreffende gegevens voor uw regio.

Het rapport is tot stand gekomen middels een samenwerking van de onderzoeksbureaus IVA en ResearchNed. ResearchNed heeft de berekening van de formatiecijfers (deel A) voor haar rekening genomen. De prognoses (deel B) en vacaturegegevens en verzuimcijfers (deel C) zijn verzameld en beschreven door IVA.

## **A. De huidige arbeidsmarktstructuur**

Deel A bestaat uit twee delen. In het eerste deel wordt ingegaan op de huidige situatie op de onderwijsarbeidsmarkt en de ontwikkeling van de werkgelegenheid in de periode 2001-2008. Deze analyses zijn uitgevoerd op basis van het Formatiebestand 2001-2008 van CFI. Binnen de analyses is onderscheid gemaakt tussen onderwijsgevend personeel en directiepersoneel.

Om de gegevens ook op regionaal niveau te presenteren is gebruik gemaakt van een regionale indeling in RPA-gebieden. Met de RPA-indeling van het CBS is Nederland in 34 werkgebieden van de Regionale Platforms voor de Arbeidsmarkt (RPA) ingedeeld (zie bijlage 1). In bijlage 2 kunt u zien welke gemeenten onder de RPA's vallen die samen de regio IJssel-Veluwe vormen.

## Leraren

Het arbeidsvolume in de regio IJssel-Veluwe is in de periode 2001-2008 in alle onderwijstypen binnen het primair onderwijs toegenomen. Zowel in de regio IJssel-Veluwe als in Nederland als geheel heeft de grootste procentuele stijging plaatsgevonden in het (v)so. In IJssel-Veluwe is ook het aantal fte in het sbo gestegen. Landelijk is het aantal fte binnen dit schooltype juist gedaald. De stijging van het aantal fte in het primair onderwijs als geheel bedraagt in IJssel-Veluwe 16 procent en is daarmee een fractie hoger dan de landelijke stijging van 13 procent.

Tabel 1. Ontwikkeling werkgelegenheid leraren 2001-2008 (fte)

	2001	2002	2003	2004	2005	2006	2007	2008
IJssel-Veluwe								
bo	4.497	4.724	4.769	4.796	4.864	4.978	4.995	5.083
sbo	277	288	295	295	301	304	307	302
(v)so	292	329	351	369	412	453	476	504
Totaal	5.066	5.341	5.415	5.459	5.577	5.735	5.777	5.889
Nederland								
bo	78.966	82.502	83.757	83.334	84.324	85.539	86.357	86.940
sbo	5.353	5.425	5.501	5.488	5.458	5.360	5.259	5.229
(v)so	7.309	7.746	8.340	8.714	9.307	10.129	10.628	11.215
Totaal	91.628	95.673	97.597	97.537	99.089	101.028	102.244	103.385

Bron: CFI formatiebestand 2001-2008

In Tabel 2 is de ontwikkeling van het aantal werkzame leraren in het primair onderwijs weergegeven voor de periode 2001-2008. De ontwikkeling van het aantal personen loopt zowel in de regio IJssel-Veluwe als landelijk parallel aan de ontwikkeling van het arbeidsvolume. Zowel het aantal fte als het aantal personen is in Nederland in de loop der jaren met 13 procent gestegen.

Tabel 2. Ontwikkeling werkgelegenheid leraren 2001-2008 (personen)

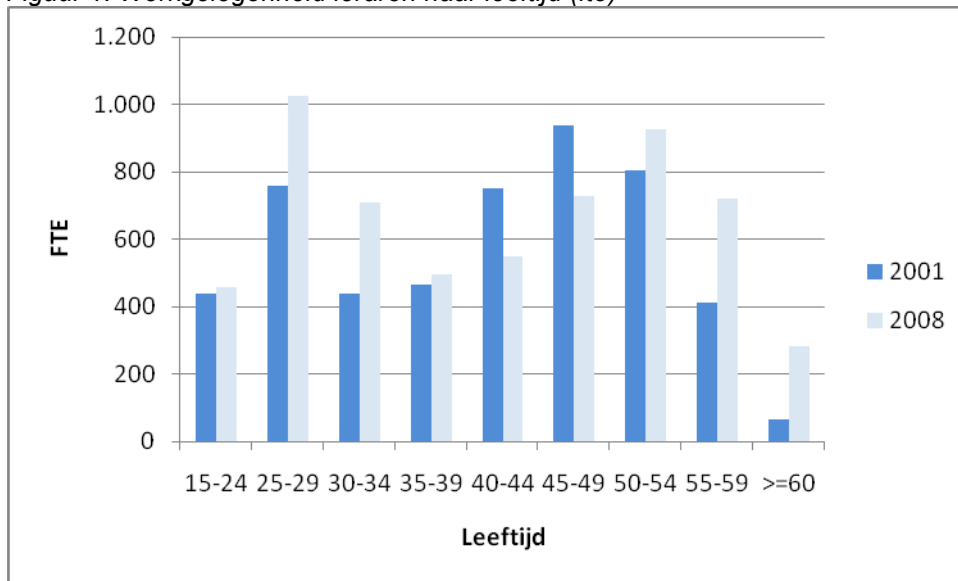
	2001	2002	2003	2004	2005	2006	2007	2008
IJssel-Veluwe								
bo	6.083	6.342	6.529	6.599	6.700	6.842	6.923	7.008
sbo	357	371	388	390	388	402	404	399
(v)so	368	402	426	449	496	534	554	585
Totaal	6.808	7.115	7.342	7.438	7.584	7.778	7.881	7.992
Nederland								
bo	103.901	108.600	111.088	111.347	112.771	114.322	115.633	115.182
sbo	6.830	6.940	7.055	7.071	7.032	6.928	6.807	6.787
(v)so	9.044	9.594	10.318	10.797	11.447	12.337	12.930	13.591
Totaal	119.776	125.135	128.461	129.215	131.250	133.587	135.370	135.561

Bron: CFI formatiebestand 2001-2008

De vergrijzing van leraren in het primair onderwijs is afgelopen jaren gestaag toegenomen in de regio IJssel-Veluwe, zo wordt duidelijk zichtbaar in Figuur 1. Een grote groep leraren bevindt zich momenteel in een leeftijd boven de 50 jaar en zal binnen tien tot vijftien jaar het onderwijs verlaten.

Daar staat wel tegenover dat ook het aantal jongeren ( $\leq 35$  jaar) fors is toegenomen in de afgelopen jaren. Er is dus zowel sprake van *vergrijzing* als *vergroening* op de onderwijsarbeidsmarkt.

**Figuur 1: Werkgelegenheid leraren naar leeftijd (fte)**

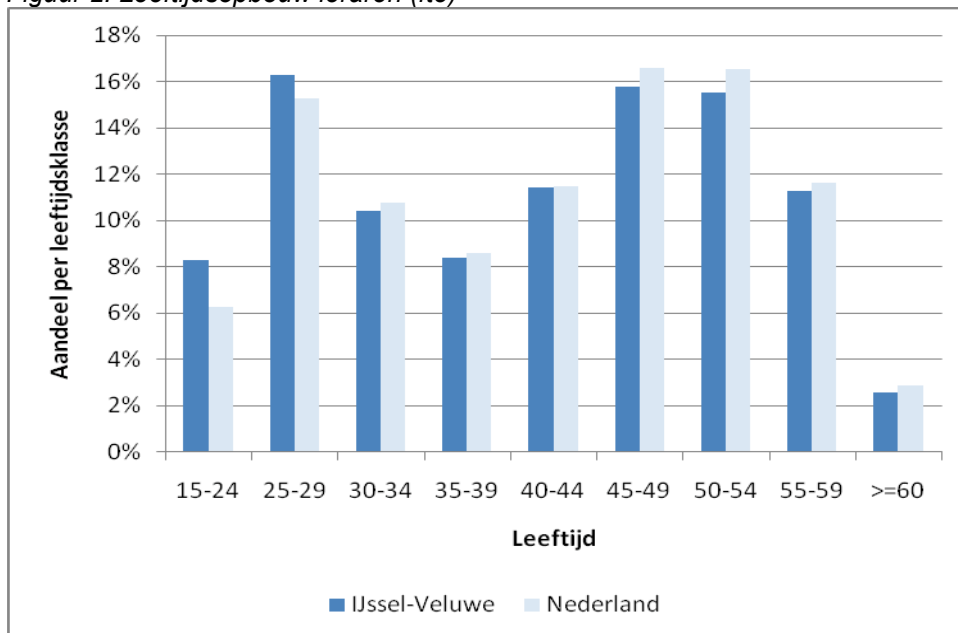


Bron: CFI formatiebestand 2001-2008

In

*Figuur 2* is de leeftijdsopbouw van de leraren afgezet tegen de landelijke leeftijdsverdeling van leraren. In de regio IJssel-Veluwe werken minder oudere leraren. Het aandeel jonge leraren (<35) in de regio ligt juist hoger dan het landelijk gemiddelde.

**Figuur 2: Leeftijdsopbouw leraren (fte)**



Bron: CFI formatiebestand 2001-2008

In Tabel 3 is het aantal fte's gewerkt door mannen en vrouwen weergegeven voor de afgelopen zeven jaar. Hier komt duidelijk een beeld naar voren dat in het primair onderwijs steeds meer vrouwen werkzaam zijn. Het aantal fte's gewerkt door mannen is de afgelopen jaren aanzienlijk gedaald, terwijl

het aantal fte's dat gewerkt wordt door vrouwen juist flink is gestegen. Dit zien we zowel landelijk als regionaal.

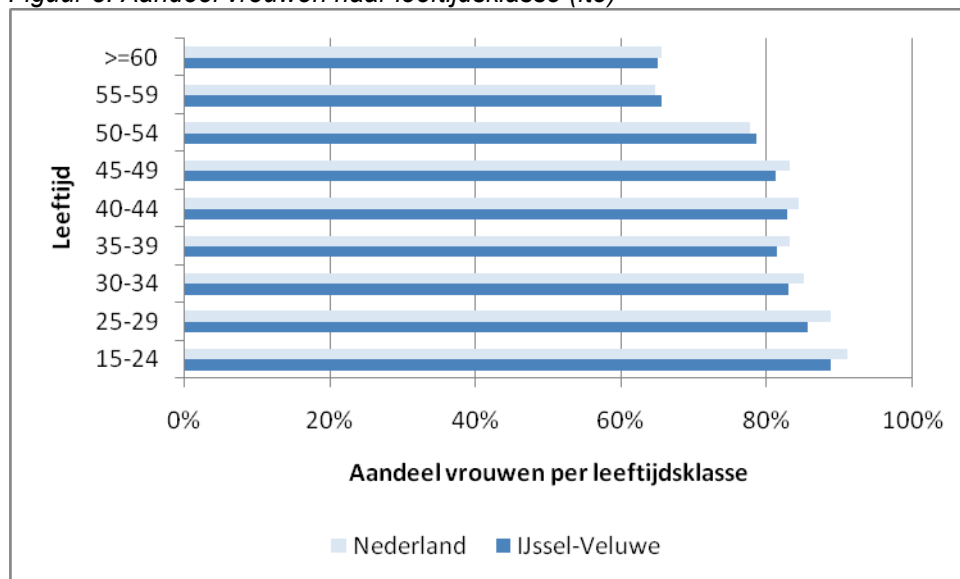
*Tabel 3. Ontwikkeling werkgelegenheid leraren, naar geslacht (fte)*

	2001	2002	2003	2004	2005	2006	2007	2008
<b>IJssel-Veluwe</b>								
Man	1.305	1.312	1.302	1.275	1.269	1.245	1.204	1.187
Vrouw	3.762	4.029	4.113	4.185	4.308	4.490	4.573	4.701
Totaal	5.066	5.341	5.415	5.459	5.577	5.735	5.777	5.889
<b>Nederland</b>								
Man	22.991	22.681	22.529	21.702	21.493	21.193	20.592	20.161
Vrouw	68.638	72.992	75.067	75.835	77.596	79.835	81.652	83.224
Totaal	91.628	95.673	97.596	97.537	99.089	101.028	102.244	103.385

Bron: CFI formatiebestand 2001-2008

Het aandeel vrouwen per leeftijdsklasse in de regio IJssel-Veluwe is vrijwel identiek aan het landelijke beeld, zo zien we in *Figuur 3: Aandeel vrouwen naar leeftijdsklasse* Figuur 3. Naarmate de leeftijd lager wordt, wordt het aandeel vrouwen hoger. Dit heeft tot gevolg dat de feminisering van het primair onderwijs komende jaren verder toe zal nemen. De mannen uit de hogere leeftijdsklassen die uitstromen worden vervangen door vrouwen uit jongere cohorten.

*Figuur 3: Aandeel vrouwen naar leeftijdsklasse (fte)*



Bron: CFI formatiebestand 2001-2008

In Tabel 4 is het arbeidsvolume per deeltijdfactor uiteengezet voor de periode 2001-2008. Zowel in de regio IJssel-Veluwe als landelijk heeft het werken in deeltijd de afgelopen jaren een grote vlucht genomen. Het aantal fte dat werkt in een aanstelling van 0,5 – 0,8 fte is tussen 2001 en 2008 met ruim 51 procent gestegen. Ook het arbeidsvolume in contracten van 0,8 – 1,0 fte steeg in deze periode, ten koste van grote aanstellingen (≥ 1,0 fte).

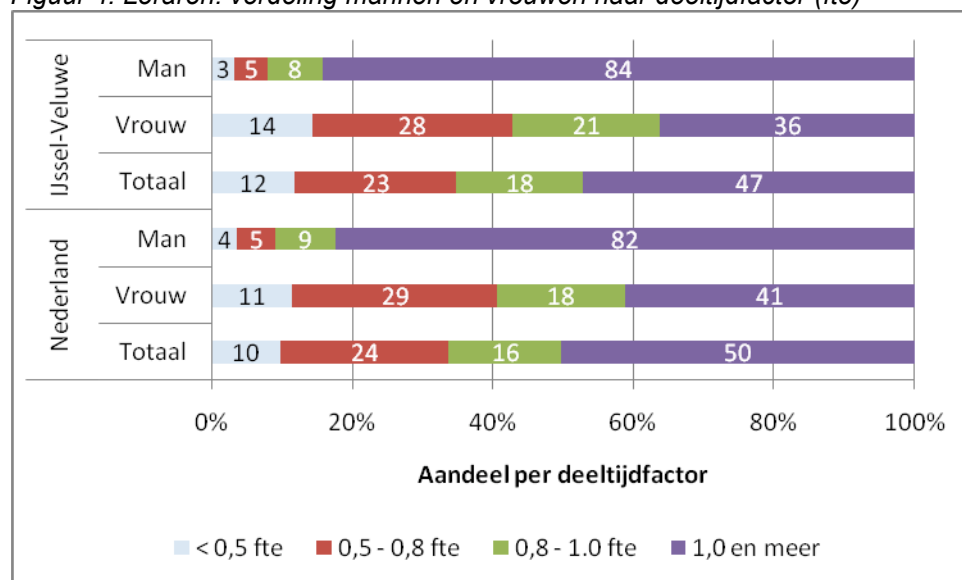
Tabel 4. Ontwikkeling werkgelegenheid leraren, naar deeltijdfactor (fte).

	2001	2002	2003	2004	2005	2006	2007	2008
<b>IJssel-Veluwe</b>								
< 0,5 fte	571	574	642	659	665	677	715	721
0,5 - 0,8 fte	1.001	1.096	1.197	1.236	1.321	1.404	1.437	1.510
0,8 - 1.0 fte	847	884	943	978	1.010	1.034	1.109	1.138
1,0 en meer	2.647	2.787	2.633	2.586	2.581	2.620	2.516	2.519
<b>Nederland</b>								
< 0,5 fte	8.745	9.195	9.633	9.742	9.874	9.940	10.031	9.952
0,5 - 0,8 fte	19.269	20.716	22.254	23.125	24.227	25.378	26.303	27.173
0,8 - 1.0 fte	12.906	14.016	14.973	15.563	16.411	17.026	17.678	18.356
1,0 en meer	50.709	51.745	50.737	49.106	48.577	48.683	48.232	47.904

Bron: CFI formatiebestand 2001-2008

Het zijn met name mannen die in een grote aanstelling werken. Slechts 16 procent van de mannen in IJssel-Veluwe heeft een aanstelling < 1 fte. Van de vrouwelijke leraren in IJssel-Veluwe heeft slechts 36 procent een grote aanstelling. Landelijk ligt dit aandeel op 41 procent. Vrouwelijke leraren hebben in de regio duidelijk een voorkeur voor deeltijdbanen.

Figuur 4. Leraren: verdeling mannen en vrouwen naar deeltijdfactor (fte)

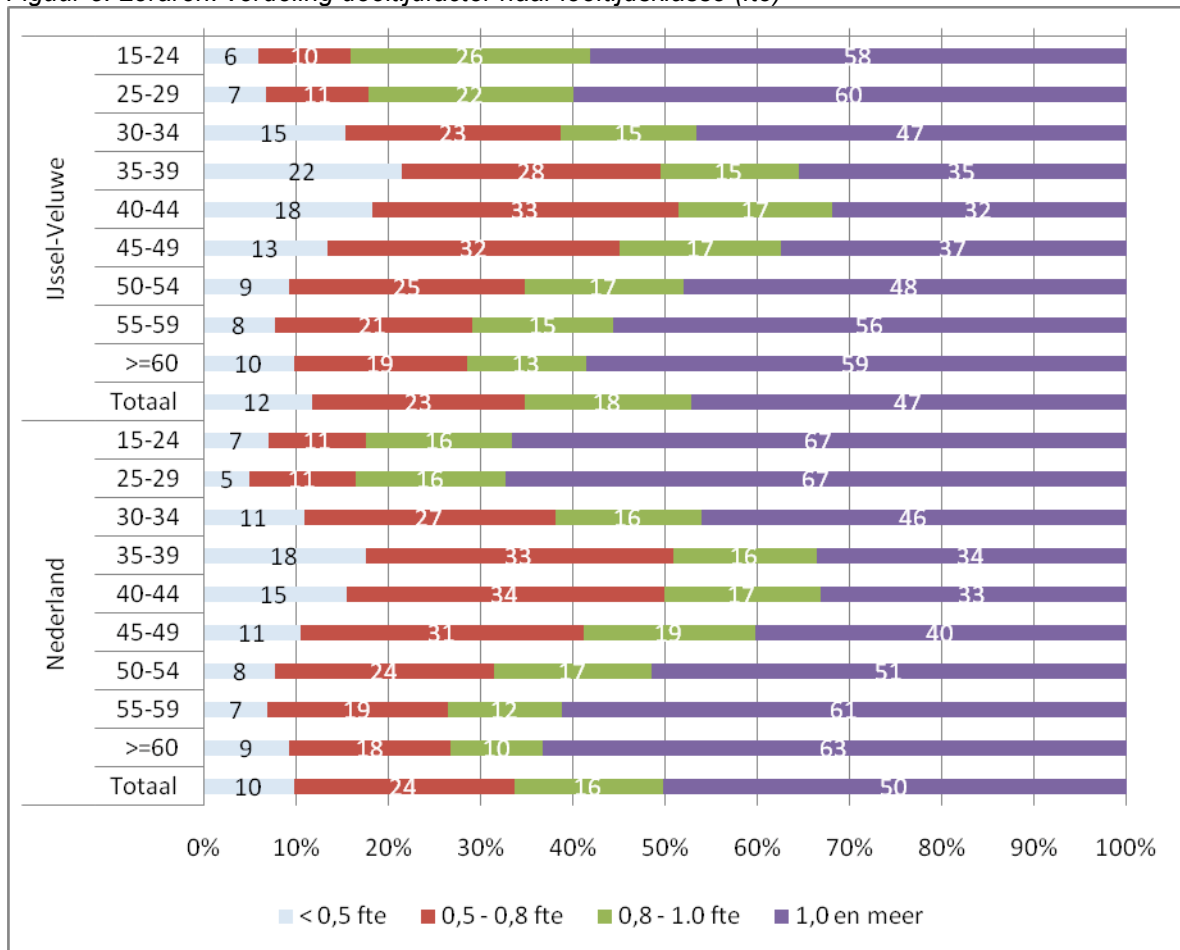


Bron: CFI formatiebestand 2001-2008

In de regio IJssel-Veluwe zijn het met name de oudere leraren (> 55 jaar) die in voltijd werken, zo blijkt uit

Figuur 5. Dit beeld zien we ook terug in de landelijke verdeling. In de groep 35 – 44 wordt het minst voltijd gewerkt en kiezen meer leraren voor een deeltijdaanstelling.

*Figuur 5. Leraren: verdeling deeltijdfactor naar leeftijdsklasse (fte)*



Bron: CFI formatiebestand 2001-2008

## Directie

Naast de arbeidsmarkt voor leraren is ook de arbeidsmarkt voor directiepersoneel in het primair onderwijs in kaart gebracht. In onderstaande tabellen en figuren zal een beeld worden geschetst van de ontwikkeling en de huidige stand van zaken.

In tegenstelling tot het arbeidsvolume van leraren is het arbeidsvolume van leidinggevenden in de periode 2001-2008 afgenomen. Deze daling is het sterkst in het basisonderwijs. Alleen het aantal fte voor leidinggevenden in het (v)so gestegen in deze periode.

*Tabel 5. Ontwikkeling werkgelegenheid directieleden 2001-2008 (fte)*

	2001	2002	2003	2004	2005	2006	2007	2008
IJssel-Veluwe								
bo	612	610	603	586	585	580	554	537
sbo	24	26	24	26	26	25	20	17
(v)so	35	36	39	39	38	45	43	43
Totaal	672	672	666	652	648	649	617	597
Nederland								
bo	10.428	10.422	10.387	10.190	10.078	9.693	9.323	9.139
sbo	565	579	579	569	564	557	521	524
(v)so	652	694	729	739	738	776	772	790
Totaal	11.645	11.696	11.695	11.498	11.380	11.025	10.616	10.453

Bron: CFI formatiebestand 2001-2008

Evenals in arbeidsvolume is ook de arbeidsmarkt voor directiepersoneel in personen gekrompen in het primair onderwijs afgelopen jaren. Ook hier zien we dat alleen het aantal directieleden in het (v)so gestegen is, de overige categorieën zijn gedaald.

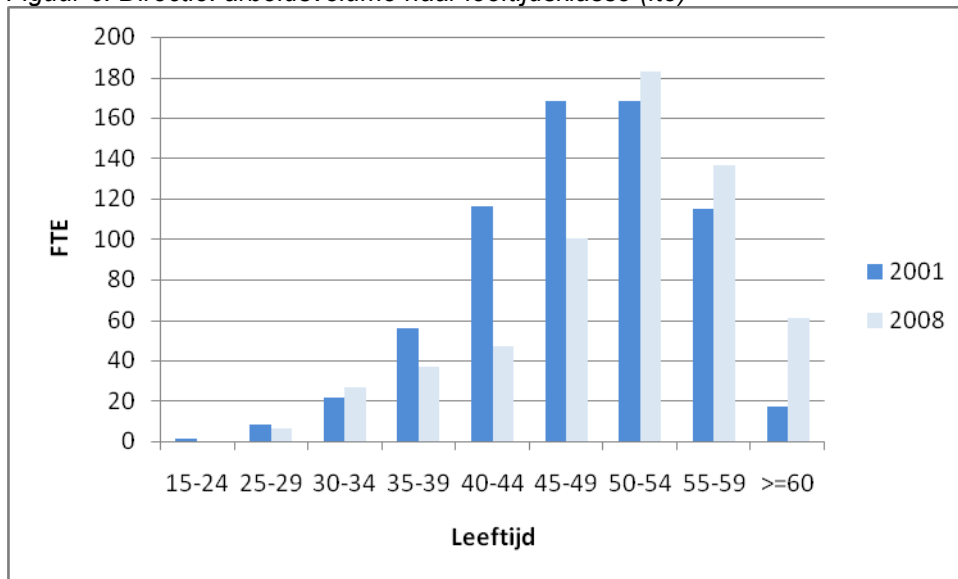
*Tabel 6. Ontwikkeling werkgelegenheid directieleden 2001-2008 (personen)*

	2001	2002	2003	2004	2005	2006	2007	2008
IJssel-Veluwe								
bo	620	618	611	594	593	589	568	548
sbo	25	27	25	27	27	26	21	17
(v)so	35	36	39	39	38	45	43	42
Totaal	680	681	675	660	658	660	632	606
Nederland								
bo	10.583	10.599	10.591	10.420	10.330	9.946	9.641	9.360
sbo	576	593	590	581	578	577	542	541
(v)so	650	690	729	745	750	788	782	801
Totaal	11.808	11.882	11.911	11.746	11.657	11.312	10.966	10.702

Bron: CFI formatiebestand 2001-2008

Het zijn met name oudere krachten binnen het onderwijs die de directies vormen in het primair onderwijs. Dit komt duidelijk naar voren in *Figuur 6*. Het aantal fte in de jongere leeftijdsklassen is zeer beperkt. In 2001 was er nog enige spreiding waarneembaar in de leeftijdscategorieën, maar in 2008 is duidelijk sprake van een centralisatie van directieleden in de leeftijdsgroep 50-54 en ouder.

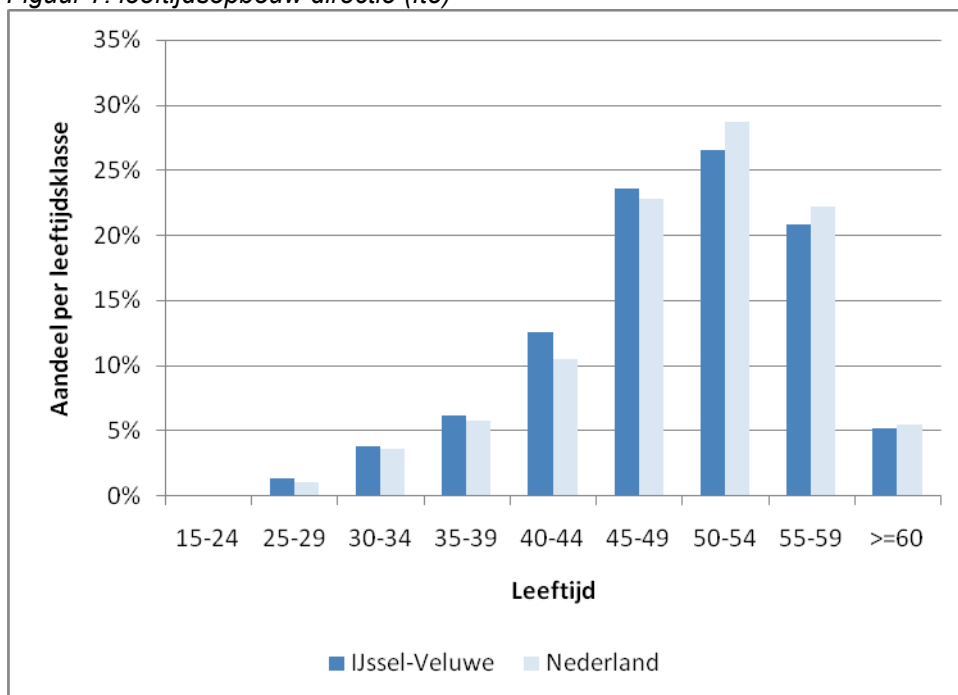
*Figuur 6. Directie: arbeidsvolume naar leeftijdsklasse (fte)*



Bron: CFI formatiebestand 2001-2008

De leeftijdsopbouw van directiepersoneel in IJssel-Veluwe komt grotendeels overeen met het landelijke beeld, zo blijkt uit *Figuur 7*. Ook in deze figuur wordt duidelijk dat de directiefuncties met name door ouder personeel bekleed worden. Het aandeel directieleden < 39 jaar is marginaal.

*Figuur 7. leeftijdsopbouw directie (fte)*



Bron: CFI formatiebestand 2001-2008

Niet alleen het aantal vrouwelijke leraren is gestegen in de periode 2001 – 2008, zo is te zien in Tabel 7. Ook binnen directiefuncties is het aandeel vrouwen de afgelopen jaren toegenomen. De ontwikkeling in de regio IJssel-Veluwe is enigszins achtergebleven bij het landelijke beeld, met name in de functie van adjunct-directeur.

*Tabel 7. Ontwikkeling aandeel vrouwen per functie 2001-2008 (fte)*

	2001	2002	2003	2004	2005	2006	2007	2008
<b>IJssel-Veluwe</b>								
directeur	13%	16%	17%	20%	22%	25%	27%	31%
adjunct-directeur	38%	39%	38%	37%	36%	35%	37%	39%
leraar	74%	75%	76%	77%	77%	78%	79%	80%
<b>Nederland</b>								
directeur	16%	18%	20%	21%	23%	25%	28%	30%
adjunct-directeur	42%	43%	43%	44%	44%	45%	47%	49%
leraar	75%	76%	77%	78%	78%	79%	80%	80%

Bron: CFI formatiebestand 2001-2008

## B. Arbeidsmarktprognoses 2008-2012

Zoals reeds toegelicht in de algemene inleiding van dit rapport is voor deel B gebruik gemaakt van Mirror, een model voor het maken van arbeidsmarktprognoses voor het onderwijs. Het is belangrijk te beseffen dat deze prognoses gemaakt zijn op basis van de gegevens uit het jaar 2004. De groei- en dalingsprognoses voor de leerlingaantallen zijn in de jaren daarna bijgesteld door het ministerie van OCW, maar deze bijstelling is niet in dit ramingmodel verwerkt. Er wordt momenteel gewerkt aan het maken van een nieuw ramingmodel, maar op het moment van deze analyse is dit nog niet beschikbaar. Dit kan betekenen dat in de tussentijd mogelijk wijzigingen zijn opgetreden in de leerlingensoort en in de regionale verdeling van leerlingen die niet verwerkt zijn in deze prognoses. De cijfers uit deel B moeten dus met enige voorzichtigheid worden geïnterpreteerd.

Bij gebruik van de bron voor deze gegevens, Mirror Arbeidsmarktprognoses, is het nog niet mogelijk om de RPA-indeling te hanteren. Vooralsnog kan in Mirror alleen de RBA-indeling worden gebruikt. RBA staat voor Regionaal Bureau Arbeidsvoorziening. Deze indeling is de voorloper van de RPA-indeling en wijkt iets af van de RPA-indeling. De tabellen in dit onderdeel zijn gebaseerd op RBA IJssel-Veluwe. Dit komt ruwweg overeen met RPA Noordwest-Veluwe, RPA Stedendriehoek en RPA De Vallei. Daarnaast omvat RBA IJssel-Veluwe nog de gemeente Bronckhorst (na de gemeentelijke herindeling van 2005 onderdeel van RPA Achterhoek) en ontbreken de gemeenten Renswoude, Rhenen en Veenendaal.

In dit hoofdstuk worden de ontwikkelingen in de onderwijsarbeidsmarkt in uw regio getoond. Berekeningen van deze prognoses voor de komende vier jaar zijn gebaseerd op doorberekeningen van cijfers uit 2004. Er is voor gekozen om de cijfers te tonen die uitgaan van laagconjunctuur. De volgende elementen van de onderwijsarbeidsmarkt komen in dit hoofdstuk aan bod: verwachte uitstroom, verwachte instroom, de ontwikkeling van de werkgelegenheid en de vraag naar personeel. Informatie over personeel wordt steeds gesplitst in onderwijzend personeel en directiepersoneel van het primair onderwijs (in aparte tabellen). Ook wordt apart weergegeven wat de prognoses zijn voor basisonderwijs, en wat deze zijn voor het speciaal onderwijs (sbao en wec). Het hoofdstuk sluit af met een opsomming van de belangrijkste bevindingen.

Tabel 8 toont de ontwikkeling van de leerlingaantallen in uw regio en in geheel Nederland. De jaren na 2009 tonen het percentage ten opzichte van 2009, dat wil zeggen dat er in Nederland een daling in het leerlingaantal verwacht wordt van 3,8% in de komende 4 jaar. In de regio IJssel-Veluwe is de daling van het aantal leerlingen een fractie kleiner dan dat landelijk het geval is.

*Tabel 8. Ontwikkeling leerlingaantallen (ontwikkeling ten opzichte van 2009)*

	2009	2010	2011	2012	2013
<b>IJssel-Veluwe</b>	<b>89.991</b>	-0,4%	-1,1%	-2,2%	-3,4%
Nederland	<b>1.654.803</b>	-0,5%	-1,5%	-2,6%	-3,8%

*Bron: Mirror Arbeidsmarktprognoses*

In Tabel 9 en Tabel 10 worden de uitstroom van respectievelijk onderwijzend personeel en directiepersoneel getoond. De verwachte uitstroom is weergegeven als percentage van de totale werkgelegenheid (van de betreffende beroepsgroep). Ofwel, 7% van het onderwijzend personeel

verlaat de onderwijsarbeidsmarkt in Nederland in 2009. De cijfers van de regio IJssel-Veluwe volgen grotendeels het landelijk beeld.

*Tabel 9. Percentage uitstroom onderwijzend personeel tov totale werkgelegenheid*

	2009	2010	2011	2012	2013
<b>IJssel-Veluwe</b>	<b>7%</b>	<b>8%</b>	<b>8%</b>	<b>8%</b>	<b>9%</b>
Nederland	7%	7%	8%	9%	9%

*Bron: Mirror Arbeidsmarktramingen*

*Tabel 10. Percentage uitstroom directiepersoneel tov totale werkgelegenheid*

	2009	2010	2011	2012	2013
<b>IJssel-Veluwe</b>	<b>8%</b>	<b>7%</b>	<b>9%</b>	<b>7%</b>	<b>9%</b>
Nederland	7%	7%	7%	8%	9%

*Bron: Mirror Arbeidsmarktramingen*

In onderstaande twee tabellen wordt een precisering van deze uitstroom getoond; wederom in een tabel voor onderwijzend personeel (Tabel 11) en directiepersoneel (Tabel 12). De tabel toont het uitstroomcijfer (het absolute aantal) en de procentuele verdeling over vijf uitstroomrichtingen (stille reserve, (pre)pensioen, overlijden, WAO/WIA, en overig). De term stille reserve staat voor het uitstromen naar een andere baan, buiten de onderwijsarbeidsmarkt.

Het aandeel uitstromende onderwijzers naar stille reserve is ongeveer gelijk aan het aandeel uitstromers naar (pre)pensioen: beide vormen een derde van de uitstroom. Deze verhouding is grofweg gelijk met het Nederlands totaal, met uitzondering van 2011. Onder directiepersoneel is het aandeel uitstromers naar (pre)pensioen veel hoger. Dit is conform het landelijk beeld.

*Tabel 11. Verwachte uitstroom onderwijzend personeel 2009-2013*

		2009	2010	2011	2012	2013
<b>IJssel-Veluwe</b>	<b>Uitstroom fte</b>	<b>369</b>	<b>337</b>	<b>351</b>	<b>356</b>	<b>371</b>
	... naar stille reserve	31%	34%	30%	32%	33%
	... naar (pre)pensioen	31%	31%	33%	33%	33%
	... door overlijden	2%	2%	2%	2%	1%
	... naar WAO WIA	7%	7%	6%	6%	7%
	... naar overig	28%	26%	29%	27%	27%
Nederland	Uitstroom fte	6.385	6.112	6.423	6.668	6.875
	... naar stille reserve	30%	30%	27%	28%	30%
	... naar (pre)pensioen	32%	35%	36%	36%	36%
	... door overlijden	2%	2%	2%	2%	1%
	... naar WAO WIA	7%	7%	7%	7%	6%
	... naar overig	29%	26%	29%	27%	26%

*Bron: Mirror Arbeidsmarktramingen*

Tabel 12. Verwachte uitstroom directiepersoneel 2009-2013

		2009	2010	2011	2012	2013
<b>IJssel-Veluwe</b>	<b>Uitstroom fte</b>	<b>49</b>	<b>46</b>	<b>47</b>	<b>48</b>	<b>44</b>
	... naar stille reserve	12%	16%	17%	14%	10%
	... naar (pre)pensioen	58%	54%	51%	59%	57%
	... door overlijden	1%	1%	3%	3%	6%
	... naar WAO WIA	10%	10%	6%	8%	9%
	... naar overig	18%	18%	23%	15%	19%
Nederland	Uitstroom fte	824	863	911	883	844
	... naar stille reserve	10%	13%	16%	13%	11%
	... naar (pre)pensioen	59%	57%	54%	58%	60%
	... door overlijden	3%	3%	3%	3%	3%
	... naar WAO WIA	8%	9%	9%	9%	9%
	... naar overig	19%	18%	19%	17%	17%

Bron: Mirror Arbeidsmarkttramingen

In Tabel 13 en Tabel 14 wordt de ontwikkeling van de werkgelegenheid van onderwijzend en directiepersoneel getoond. Achtereenvolgens worden werkgelegenheid, vervangingsvraag en uitbreidingsvraag in fte (voltijdseenheden) getoond. De werkgelegenheid in de twee beroepsgroepen is in de jaren na 2009 getoond als groeipercentage van 2009. Voor Nederland als totaal blijkt dat er sprake zal zijn van afnemende werkgelegenheid in het primair onderwijs (zowel voor onderwijzend als voor directiepersoneel).

De *vervangingsvraag* is gelijk aan de uitstroom die in bovenstaande tabellen is getoond; immers, uitstroom wordt doorgaans vervangen. De vraag naar *uitbreiding* komt voort uit een toename van leerlingen. Overeenkomstig met de dalende leerlingaantallen van Tabel 8, is deze dus negatief voor Nederland de komende vier jaar.

In de regio IJssel-Veluwe is de daling van werkgelegenheid vergelijkbaar met Nederland als totaal. De vervangingsvraag stijgt na het jaar 2010 weer, maar de uitbreidingsvraag is dan sterker negatief.

Tabel 13. Ontwikkeling werkgelegenheid onderwijzend personeel 2009-2013 in fte

			2009	2010	2011	2012	2013
<b>IJssel-Veluwe</b>	<b>Werkgelegenheid fte</b>	<b>basisonderwijs</b>	<b>4.444</b>	<b>0%</b>	<b>-1%</b>	<b>-2%</b>	<b>-3%</b>
		<b>speciaal onderwijs</b>	<b>614</b>	<b>-1%</b>	<b>-1%</b>	<b>-2%</b>	<b>-4%</b>
		<b>Totaal*</b>	<b>5.058</b>	<b>0%</b>	<b>-1%</b>	<b>-2%</b>	<b>-3%</b>
	<b>Vervangingsvraag fte</b>	<b>basisonderwijs</b>	<b>324</b>	<b>294</b>	<b>309</b>	<b>311</b>	<b>324</b>
		<b>speciaal onderwijs</b>	<b>44</b>	<b>42</b>	<b>43</b>	<b>44</b>	<b>47</b>
		<b>Totaal*</b>	<b>368</b>	<b>336</b>	<b>351</b>	<b>355</b>	<b>371</b>
	<b>Uitbreidingsvraag fte</b>	<b>Totaal*</b>	<b>-13</b>	<b>-18</b>	<b>-38</b>	<b>-52</b>	<b>-62</b>

Nederland	Werkgelegenheid fte	basisonderwijs	84.174	0%	-1%	-2%	-4%
		speciaal onderwijs	13.859	0%	-1%	-2%	-3%
		Totaal*	98.033	0%	-1%	-2%	-4%
	Vervangingsvraag fte	basisonderwijs	5.451	5.219	5.491	5.684	5.868
		speciaal onderwijs	932	889	931	982	1.004
		Totaal*	6.382	6.108	6.422	6.666	6.872
	Uitbreidingsvraag fte	Totaal*	-321	-453	-860	-1.019	-1.156

\*Inclusief categorie "schoolsoort onbekend"

Bron: Mirror Arbeidsmarktramingen

Tabel 14. Ontwikkeling werkgelegenheid directiepersoneel 2009-2013 in fte

			2009	2010	2011	2012	2013
<b>IJssel- Veluwe</b>	<b>Werkgelegenheid fte</b>	<b>basisonderwijs</b>	<b>607</b>	<b>0%</b>	<b>-1%</b>	<b>-2%</b>	<b>-4%</b>
		<b>speciaal onderwijs</b>	<b>63</b>	<b>0%</b>	<b>-1%</b>	<b>-2%</b>	<b>-4%</b>
		<b>Totaal*</b>	<b>670</b>	<b>0%</b>	<b>-1%</b>	<b>-2%</b>	<b>-4%</b>
	<b>Vervangingsvraag fte</b>	<b>basisonderwijs</b>	<b>44</b>	<b>42</b>	<b>43</b>	<b>42</b>	<b>40</b>
		<b>speciaal onderwijs</b>	<b>5</b>	<b>4</b>	<b>5</b>	<b>5</b>	<b>4</b>
		<b>Totaal*</b>	<b>49</b>	<b>46</b>	<b>47</b>	<b>47</b>	<b>44</b>
	<b>Uitbreidingsvraag fte</b>	<b>Totaal*</b>	<b>-2</b>	<b>-3</b>	<b>-5</b>	<b>-7</b>	<b>-9</b>
Nederland	Werkgelegenheid fte	basisonderwijs	10.650	-1%	-2%	-3%	-4%
		speciaal onderwijs	1.303	-1%	-1%	-2%	-3%
		Totaal*	11.953	-1%	-2%	-3%	-4%
	Vervangingsvraag fte	basisonderwijs	719	756	798	765	739
		speciaal onderwijs	104	107	114	119	105
		Totaal*	823	863	912	884	844
	Uitbreidingsvraag fte	Totaal*	-52	-66	-116	-136	-153

\*Inclusief categorie "schoolsoort onbekend"

Bron: Mirror Arbeidsmarktramingen

In Tabel 15 wordt de verwachte instroom van onderwijzend personeel in de komende vier jaar getoond (in fte). Er wordt onderscheid gemaakt naar instroom vanuit de opleiding en instroom vanuit stille reserve. Dit laatste staat voor mensen met werkervaring in het onderwijs die na een periode van ander werk (buiten de onderwijzarbeidsmarkt) weer voor het onderwijs kiezen.

Op landelijk niveau zien we dat de instroom de komende jaren terugloopt. Met name de instroom vanuit de opleiding daalt.

De regio IJssel-Veluwe laat met name het komend jaar (2009-2010) een sterke daling van de instroom zien. Dit is toe te schrijven aan de sterke daling van het aantal instromers vanuit de opleiding; de instroom vanuit stille reserve neemt namelijk licht toe.

*Tabel 15. Verwachte instroom onderwijzend personeel 2009-2013 in fte*

			2009	2010	2011	2012	2013
<b>IJssel-Veluwe</b>	<b>Instroom fte</b>	<b>basisonderwijs</b>	<b>301</b>	<b>257</b>	<b>261</b>	<b>255</b>	<b>247</b>
		<b>speciaal onderwijs</b>	<b>34</b>	<b>31</b>	<b>31</b>	<b>31</b>	<b>29</b>
		<b>Totaal*</b>	<b>335</b>	<b>289</b>	<b>292</b>	<b>287</b>	<b>276</b>
	<b>Instroom uit opleiding fte</b>	<b>basisonderwijs</b>	<b>197</b>	<b>136</b>	<b>134</b>	<b>143</b>	<b>142</b>
		<b>speciaal onderwijs</b>	<b>23</b>	<b>19</b>	<b>17</b>	<b>18</b>	<b>16</b>
		<b>Totaal*</b>	<b>220</b>	<b>154</b>	<b>151</b>	<b>162</b>	<b>159</b>
	<b>Instroom uit stille reserve fte</b>	<b>basisonderwijs</b>	<b>83</b>	<b>86</b>	<b>92</b>	<b>80</b>	<b>72</b>
		<b>speciaal onderwijs</b>	<b>9</b>	<b>10</b>	<b>10</b>	<b>10</b>	<b>9</b>
		<b>Totaal*</b>	<b>93</b>	<b>96</b>	<b>103</b>	<b>90</b>	<b>81</b>
Nederland	Instroom fte	basisonderwijs	5.336	4.699	4.740	4.592	4.496
		speciaal onderwijs	727	629	662	655	651
		Totaal*	6.063	5.329	5.402	5.247	5.146
	Instroom uit opleiding fte	basisonderwijs	3.570	2.692	2.757	2.661	2.600
		speciaal onderwijs	500	367	391	388	379
		Totaal*	4.070	3.059	3.148	3.049	2.979
	Instroom uit stille reserve fte	basisonderwijs	1.429	1.430	1.422	1.376	1.330
		speciaal onderwijs	193	197	206	201	202
		Totaal*	1.622	1.627	1.628	1.577	1.532

\* inclusief categorie "schoolsoort onbekend"

Bron: Mirror Arbeidsmarkttramingen

Vervolgens worden in onderstaande figuur de instroom in en uitstroom uit de onderwijsarbeidsmarkt van uw regio en die van Nederland in één overzicht getoond. In de figuur worden in- en uitstroom als percentage van de totale werkgelegenheid van het onderwijzend personeel getoond. De landelijke uitstroom uit het primair onderwijs loopt van 2009 tot 2010 licht terug, en stijgt de drie volgende jaren tot 7,7% in 2013.

Uit Figuur 1 blijkt dat de komende jaren de instroom verhoudingsgewijs daalt, terwijl de uitstroom een groter deel van de werkgelegenheid gaat vormen. Deze ontwikkeling doet zich in Nederland als geheel voor, en in de regio IJssel-Veluwe.

Figuur 8. Instroom en uitstroom onderwijzend personeel in het PO ten opzichte van de totale werkgelegenheid (2009-2013)



Bovenstaande prognoses voor uw regio worden nog eens duidelijk gemaakt door in Tabel 16 de absolute aantallen van instromers en uitstromers (in fte) te tonen. De cijfers zijn hier uitgesplitst in basisonderwijs en speciaal onderwijs, en onderaan ziet u het verschil tussen instroom en uitstroom in absolute aantallen.

Ook in absolute aantallen is het zo dat de instroom alle jaren onder de uitstroom blijft en dat dit gat ertussen sterk toeneemt de komende vier jaar. In sommige jaren is het vooral een lagere instroom die dit verklaart, in andere jaren is er sprake van een sterk toegenomen uitstroom.

Tabel 16. Instroom vs. uitstroom onderwijzend personeel regio IJssel-Veluwe

		2009	2010	2011	2012	2013
<b>Instroom fte</b>	<b>basisonderwijs</b>	301	257	261	255	247
	<b>speciaal onderwijs</b>	34	31	31	31	29
	<b>Totaal*</b>	335	289	292	287	276
<b>Uitstroom fte</b>	<b>basisonderwijs</b>	325	295	308	312	324
	<b>speciaal onderwijs</b>	44	42	43	44	47
	<b>Totaal*</b>	369	337	351	356	371
<b>Instroom vs. uitstroom</b>	<b>basisonderwijs</b>	-24	-37	-47	-56	-77
	<b>speciaal onderwijs</b>	-10	-10	-12	-13	-19
	<b>Totaal*</b>	-34	-48	-59	-69	-95

\*Inclusief categorie "schoolsoort onbekend"

Bron: *Mirror Arbeidsmarkttramingen*

Tabel 17 toont op gelijke wijze de in- en uitstroom van *directiepersoneel* in het primair onderwijs. Hier is informatie over de doorstroom aan toegevoegd: het aantal fte dat doorstroomt van de functiegroep 'onderwijzend personeel' naar 'directiepersoneel'. We zien hier dat er in alle jaren een grotere uitstroom is dan instroom, maar dit verschil neemt niet toe.

*Tabel 17. Instroom vs. uitstroom directiepersoneel regio IJssel-Veluwe*

		2009	2010	2011	2012	2013
<b>Instroom fte</b>	<b>basisonderwijs</b>	6	7	8	7	6
	<b>speciaal onderwijs</b>	0	1	1	2	1
	<b>Totaal*</b>	7	8	9	8	7
<b>Uitstroom fte</b>	<b>basisonderwijs</b>	44	42	43	42	40
	<b>speciaal onderwijs</b>	5	4	5	5	4
	<b>Totaal*</b>	49	46	47	48	44
<b>Doorstroom OP naar directiepersoneel fte</b>	<b>basisonderwijs</b>	46	48	48	49	37
	<b>speciaal onderwijs</b>	4	4	5	5	4
	<b>Totaal*</b>	50	52	53	53	41
<b>Instroom vs. uitstroom</b>	<b>basisonderwijs</b>	-38	-35	-35	-36	-35
	<b>speciaal onderwijs</b>	-4	-3	-3	-4	-3
	<b>Totaal*</b>	-42	-38	-38	-39	-37

\*Inclusief categorie "schoolsoort onbekend"

Bron: *Mirror Arbeidsmarkttramingen*

## C. Vacaturegegevens

In dit hoofdstuk worden vacaturegegevens en verzuimcijfers van de onderwijsarbeidsmarkt in uw regio gepresenteerd, tezamen met die van Nederland.

De bron voor de vacaturegegevens is de Onderwijsarbeidsmarktbarometer. Het ministerie van OCW laat per kwartaal metingen uitvoeren om zicht te krijgen op het aantal ontstane en openstaande vacatures. De arbeidsmarktbarometer heeft alléén regionale cijfers op het niveau van de RBA-gebieden. Dit betekent dat net als bij onderdeel B van dit rapport de tabellen met vacaturegegevens gebaseerd zijn op RBA IJssel-Veluwe. De bron voor de verzuimcijfers is het verzuimonderzoek van Regioplan (2007). Voor de verzuimcijfers geldt dat deze uitsluitend op provincieniveau beschikbaar zijn en hier gepresenteerd worden voor de provincie Gelderland.

In Tabel 18 worden de ontstane en openstaande vacatures van drie jaren getoond, als percentage van de totale werkgelegenheid voor de beroepsgroep leraren (in uw regio en in Nederland). *Ontstane vacatures* zijn vacatures die in het betreffende jaar zijn ontstaan. We zien in de tabel dus de vacaturevoorraad als percentage van de totale werkgelegenheid.

*Openstaande vacatures* zijn vacatures die op het moment van meting nog niet zijn vervuld. De percentages in deze kolommen betreffen zodoende de onvervulde vacaturevoorraad als percentage van de totale werkgelegenheid.

In Nederland bedroeg in het jaar 2005-2006 het aandeel vacatures 4,7% van het totaal aantal 'lerarenbanen' in Nederland. 0,2% van de vacatures stond open op het moment van meting.

Uit deze gegevens blijkt dat in de regio IJssel-Veluwe het aantal openstaande vacatures iets lager is dan gemiddeld in Nederland. Het percentage ontstane vacatures schommelt al enkele jaren rond de 7- 8 procent en dat is hoger dan het landelijk gemiddelde.

*Tabel 18. Percentage lerarenvacatures tov totale arbeidsmarkt*

	ontstane vacatures			openstaande vacatures		
	2005-2006	2006-2007	2007-2008	2005-2006	2006-2007	2007-2008
<b>IJssel-Veluwe</b>	<b>8,0%</b>	<b>7,7%</b>	<b>7,8%</b>	<b>0,2%</b>	<b>0,5%</b>	<b>0,3%</b>
Nederland	4,7%	6,6%	6,6%	0,2%	0,3%	0,4%

*Bron: Arbeidsmarktbarometer 2008*

Tabel 19 toont de openstaande vacature-intensiteit van directiepersoneel van 2006 tot 2008. Hiervoor geldt dat deze hoger is dan in Nederland als geheel.

*Tabel 19. Percentage directievacatures tov totale arbeidsmarkt*

	openstaande vacatures
	2006-2008
<b>IJssel-Veluwe</b>	<b>3,4%</b>
Nederland	1,8%

*Bron: Arbeidsmarktbarometer 2008*

Tot slot worden in Tabel 20 verschillende verzuimcijfers van het jaar 2007 getoond voor uw regio en voor Nederland. Hierbij geldt:

- Het *verzuimpercentage* geeft aan welk deel van de beschikbare werkdagen wegens verzuim verloren is gegaan. Hierbij zijn de lange verzuimgevallen afgekapt bij een jaar;
- De *meldingsfrequentie* geeft het gemiddeld aantal ziekmeldingen per formatie weer;
- De *gemiddelde duur* van het verzuim geeft de lengte van het verzuim in dagen weer;
- Het *nulverzuim* geeft aan welk deel van het personeel gedurende het kalenderjaar in het geheel niet verzuimd heeft;
- Uit het *vervangingspercentage* blijkt voor welk deel van de verzuimde dagen vervanging is gerealiseerd (vervanging die gedeclareerd is bij het Vervangingsfonds en door hen vergoed wordt).

Voor de provincie Gelderland geldt dat de meeste cijfers rond het landelijk gemiddelde liggen. Het verzuimpercentage is iets lager en een iets groter deel van het personeel heeft in 2007 in het geheel niet verzuimd.

*Tabel 20. Verzuimcijfers 2007*

	Verzuim- percentage	Meldings- frequentie	Gemiddelde Verzuimduur	Percentage nulverzuim	Vervangings- Percentage
<b>Gelderland</b>	<b>5,8%</b>	<b>1,1</b>	<b>16,9</b>	<b>46,4%</b>	<b>68,7%</b>
Nederland	6,1%	1,1	16,8	44,3%	68,8%

*Bron: BAPO 2007, Regioplan*