

Regiorapport Arnhem/Nijmegen

De onderwijsarbeidsmarkt in de regio Arnhem/Nijmegen

ResearchNed

IVA

De onderwijsarbeidsmarkt in de regio Arnhem/Nijmegen

Dit regiorapport gaat in op de situatie op de onderwijsarbeidsmarkt voor de afgelopen jaren én voor de toekomst. Het rapport is opgebouwd uit drie delen. In deel A zijn de huidige situatie van de arbeidsmarkt en enkele trends van 2001 tot 2008 uiteengezet. Belangrijkste bron hiervoor is het Formatiebestand 2001-2008 van CFI.

In deel B wordt vervolgens weergegeven hoe de onderwijsarbeidsmarkt zich naar verwachting in de toekomst zal gaan ontwikkelen. Voor deel B is gebruik gemaakt van Mirror, een model voor het maken van arbeidsmarkt-ramingen voor het onderwijs. Hierbij moet wel worden aangetekend dat de ramingen gemaakt zijn op basis van de gegevens uit het jaar 2004. De groeiprognoses voor de leerlingaantallen zijn inmiddels bijgesteld door het ministerie van OCW, maar deze bijstelling is nog niet in de ramingen verwerkt. Er wordt momenteel gewerkt aan het maken van nieuwe ramingen, maar op het moment van deze analyse zijn deze nog niet beschikbaar. Dit kan betekenen dat in de tussentijd mogelijk wijzigingen zijn opgetreden in de leerlingensoort en in de regionale verdeling van leerlingen die niet verwerkt zijn in deze prognoses.

In deel C worden de vacaturegegevens voor uw regio weergegeven alsook verzuimcijfers. Voor de vacaturegegevens is gebruik gemaakt van de Arbeidsmarktbarometer, waarin verslag wordt gedaan van de periodieke vacaturemetingen die in opdracht van het Ministerie van OCW worden uitgevoerd. Voor de verzuimcijfers is gebruik gemaakt van het verzuimonderzoek dat het Ministerie van OCW in 2005 heeft laten uitvoeren.

Indien mogelijk zijn zowel de regionale cijfers en de landelijke cijfers opgenomen in de rapportage, zodat u de positie van uw regio t.o.v. van Nederland als geheel kunt bepalen. Voor alle tabellen en figuren is een korte beschrijving opgenomen van de belangrijkste bevindingen over de betreffende gegevens voor uw regio.

Het rapport is tot stand gekomen middels een samenwerking van de onderzoeksbureaus IVA en ResearchNed. ResearchNed heeft de berekening van de formatiecijfers (deel A) voor haar rekening genomen. De prognoses (deel B) en vacaturegegevens en verzuimcijfers (deel C) zijn verzameld en beschreven door IVA.

A. De huidige arbeidsmarktstructuur

In deel A wordt ingegaan op de huidige situatie op de onderwijsarbeidsmarkt en de ontwikkeling van de werkgelegenheid in de periode 2001-2008. Deze analyses zijn uitgevoerd op basis van het Formatiebestand 2001-2008 van CFI. Binnen de analyses is onderscheid gemaakt tussen onderwijsgevend personeel en directiepersoneel.

Om de gegevens ook op regionaal niveau te presenteren is gebruik gemaakt van een regionale indeling in RPA-gebieden. Met de RPA-indeling van het CBS is Nederland in 34 werkgebieden van de Regionale Platforms voor de Arbeidsmarkt (RPA) ingedeeld (zie bijlage 1). In bijlage 2 kunt u zien welke gemeenten onder de RPA's vallen die samen de regio Arnhem/Nijmegen vormen.

Leraren

Het arbeidsvolume in de regio Arnhem/Nijmegen is in de periode 2001-2008 toegenomen binnen het primair onderwijs. Zowel in de regio Arnhem/Nijmegen als in Nederland als geheel heeft de grootste procentuele stijging plaatsgevonden in het (v)so. Alleen binnen het sbo is het aantal fte gedaald in deze periode. De stijging van het aantal fte in het primair onderwijs als geheel bedraagt in Arnhem/Nijmegen 18 procent en is daarmee enkele procentpunten hoger dan de landelijke stijging van 13 procent.

Tabel 1. Ontwikkeling werkgelegenheid leraren 2001-2008 (fte)

	2001	2002	2003	2004	2005	2006	2007	2008
Arnhem/Nijmegen								
bo	3.303	3.481	3.546	3.536	3.599	3.657	3.693	3.776
sbo	239	228	234	227	224	223	210	230
(v)so	673	724	752	786	825	862	926	969
Totaal	4.215	4.433	4.532	4.550	4.647	4.742	4.829	4.974
Nederland								
bo	78.966	82.502	83.757	83.334	84.324	85.539	86.357	86.940
sbo	5.353	5.425	5.501	5.488	5.458	5.360	5.259	5.229
(v)so	7.309	7.746	8.340	8.714	9.307	10.129	10.628	11.215
Totaal	91.628	95.673	97.597	97.537	99.089	101.028	102.244	103.385

Bron: CFI formatiebestand 2001-2008

In Tabel 2 is de ontwikkeling van het aantal werkzame leraren in het primair onderwijs weergegeven voor de periode 2001-2008. De ontwikkeling van het aantal personen loopt zowel in de regio Arnhem/Nijmegen als landelijk parallel aan de ontwikkeling van het arbeidsvolume. Zowel het aantal fte als het aantal personen is in Nederland in de loop der jaren met 13 procent gestegen.

Tabel 2. Ontwikkeling werkgelegenheid leraren 2001-2008 (personen)

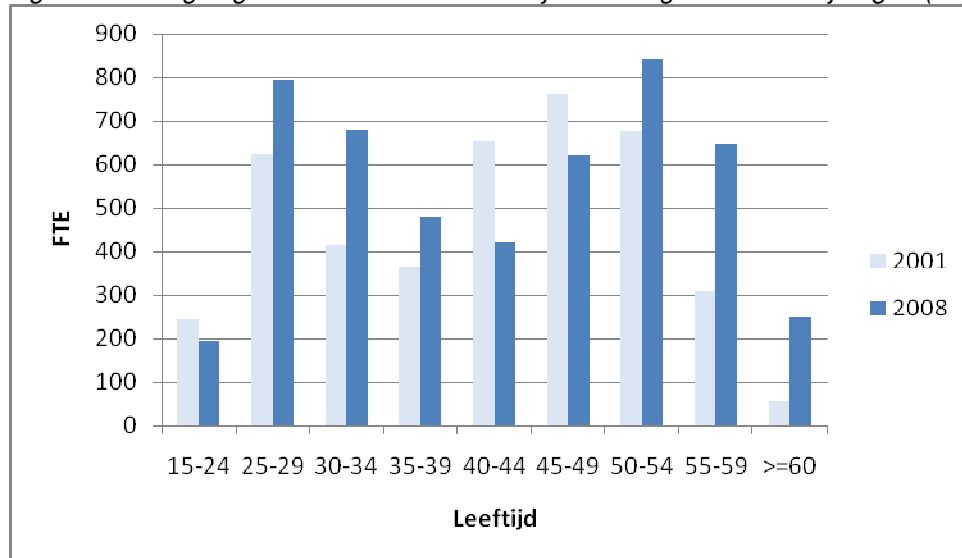
	2001	2002	2003	2004	2005	2006	2007	2008
Arnhem/Nijmegen								
bo	4.315	4.555	4.693	4.723	4.790	4.849	4.905	5.023
sbo	308	295	307	300	292	290	277	292
(v)so	830	895	939	980	1.012	1.058	1.149	1.182
Totaal	5.453	5.746	5.939	6.003	6.093	6.198	6.331	6.497
Nederland								
bo	103.901	108.600	111.088	111.347	112.771	114.322	115.633	115.182
sbo	6.830	6.940	7.055	7.071	7.032	6.928	6.807	6.787
(v)so	9.044	9.594	10.318	10.797	11.447	12.337	12.930	13.591
Totaal	119.776	125.135	128.461	129.215	131.250	133.587	135.370	135.561

Bron: CFI formatiebestand 2001-2008

De vergrijzing van leraren in het primair onderwijs is afgelopen jaren gestaag toegenomen in de regio Arnhem/Nijmegen, zo wordt duidelijk zichtbaar in Figuur 1. Een grote groep leraren bevindt zich momenteel in een leeftijd boven de 50 jaar en zal binnen tien tot vijftien jaar het onderwijs verlaten.

Daar staat wel tegenover dat ook het aantal jongeren (≤ 35 jaar) fors is toegenomen in de afgelopen jaren. Er is dus zowel sprake van *vergrijzing* als *vergroening* op de onderwijsarbeidsmarkt.

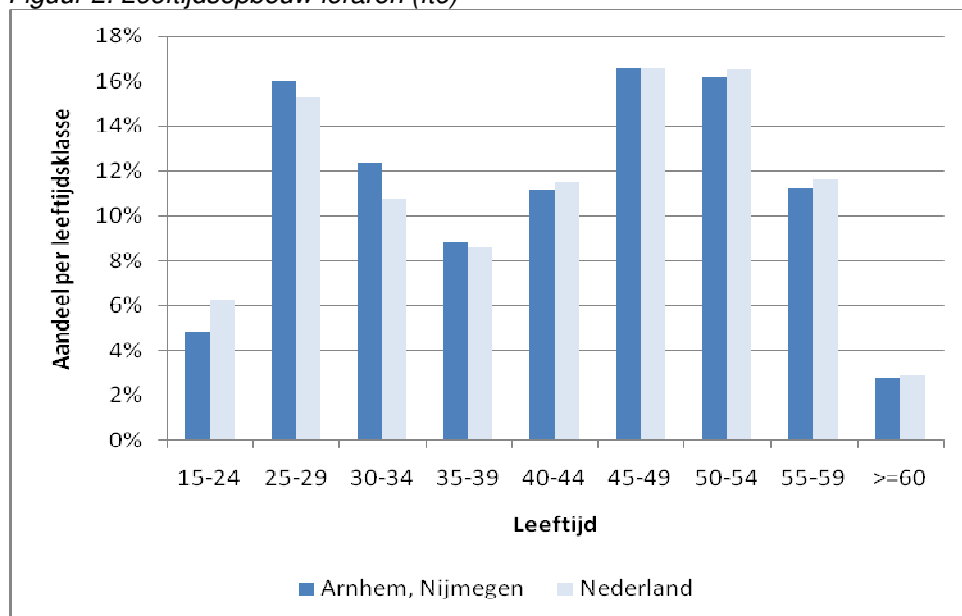
Figuur 1: Werkgelegenheid leraren naar leeftijd in de regio Arnhem/Nijmegen (fte)



Bron: CFI formatiebestand 2001-2008

In Figuur 2 is de leeftijdsopbouw van de leraren afgezet tegen de landelijke leeftijdsverdeling van leraren. De leeftijdsverdeling in de regio is vrijwel identiek aan de landelijke verdeling. Het zijn vooral jongere en oudere docenten die veel arbeidsvolume omzetten in het primair onderwijs. De groep tussen 30 – 44 jaar scoort relatief laag.

Figuur 2: Leeftijdsopbouw leraren (fte)



Bron: CFI formatiebestand 2001-2008

In Tabel 3 is het aantal fte's gewerkt door mannen en vrouwen weergegeven voor de afgelopen acht jaar. Hier komt duidelijk een beeld naar voren dat in het primair onderwijs steeds meer vrouwen werkzaam zijn. Het aantal fte's gewerkt door mannen is de afgelopen jaren gedaald, terwijl het aantal fte's dat gewerkt wordt door vrouwen juist flink is gestegen. Deze trend zien we zowel landelijk als regionaal.

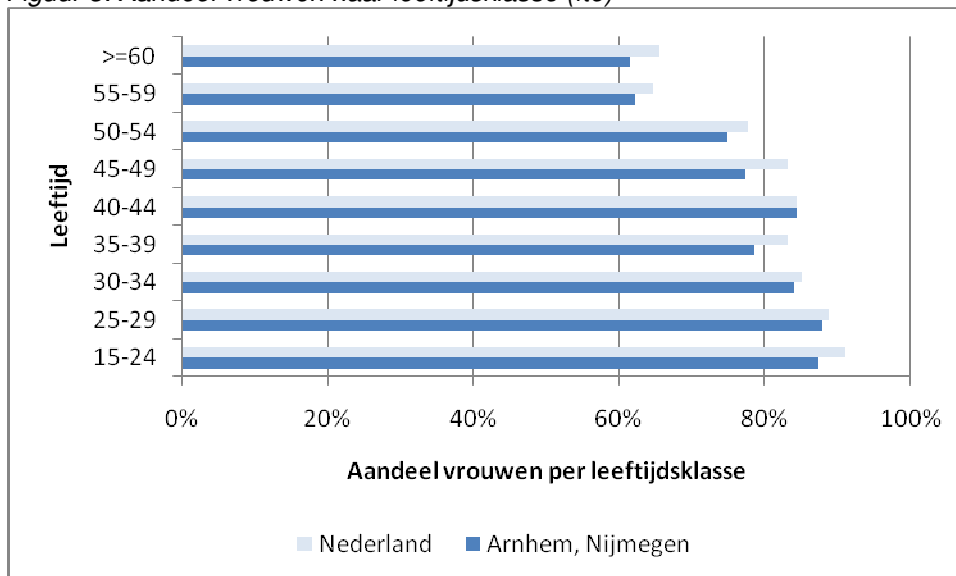
Tabel 3. Ontwikkeling werkgelegenheid leraren, naar geslacht (fte)

	2001	2002	2003	2004	2005	2006	2007	2008
Arnhem/Nijmegen								
Man	1.129	1.101	1.099	1.075	1.078	1.090	1.081	1.103
Vrouw	3.086	3.332	3.433	3.475	3.569	3.652	3.748	3.871
Totaal	4.215	4.433	4.532	4.550	4.647	4.742	4.829	4.974
Nederland								
Man	22.991	22.681	22.529	21.702	21.493	21.193	20.592	20.161
Vrouw	68.638	72.992	75.067	75.835	77.596	79.835	81.652	83.224
Totaal	91.628	95.673	97.596	97.537	99.089	101.028	102.244	103.385

Bron: CFI formatiebestand 2001-2008

Het aandeel vrouwen per leeftijdsklasse in de regio Arnhem/Nijmegen is vrijwel identiek aan het landelijke beeld, zo zien we in Figuur 3. Over de hele linie ligt het aandeel vrouwen in de regio Arnhem/Nijmegen enkele procentpunten onder het landelijk gemiddelde. Naarmate de leeftijd lager wordt, wordt het aandeel vrouwen hoger. Dit heeft tot gevolg dat de feminisering van het primair onderwijs komende jaren verder toe zal nemen. De mannen uit de hogere leeftijdsklassen die uitstromen worden vervangen door vrouwen uit jongere cohorten.

Figuur 3: Aandeel vrouwen naar leeftijdsklasse (fte)



Bron: CFI formatiebestand 2001-2008

In Tabel 4 is het arbeidsvolume per deeltijdfactor uiteengezet voor de periode 2001-2008. Zowel in de regio Arnhem/Nijmegen als landelijk heeft het werken in deeltijd de afgelopen jaren een grote vlucht genomen. Het aantal fte dat werkt in een aanstelling van 0,5 – 0,8 fte is tussen 2001 en 2008 met ruim 46 procent gestegen. Ook het arbeidsvolume in contracten van 0,8 – 1,0 fte steeg in deze periode, ten koste van grote aanstellingen (≥ 1,0 fte).

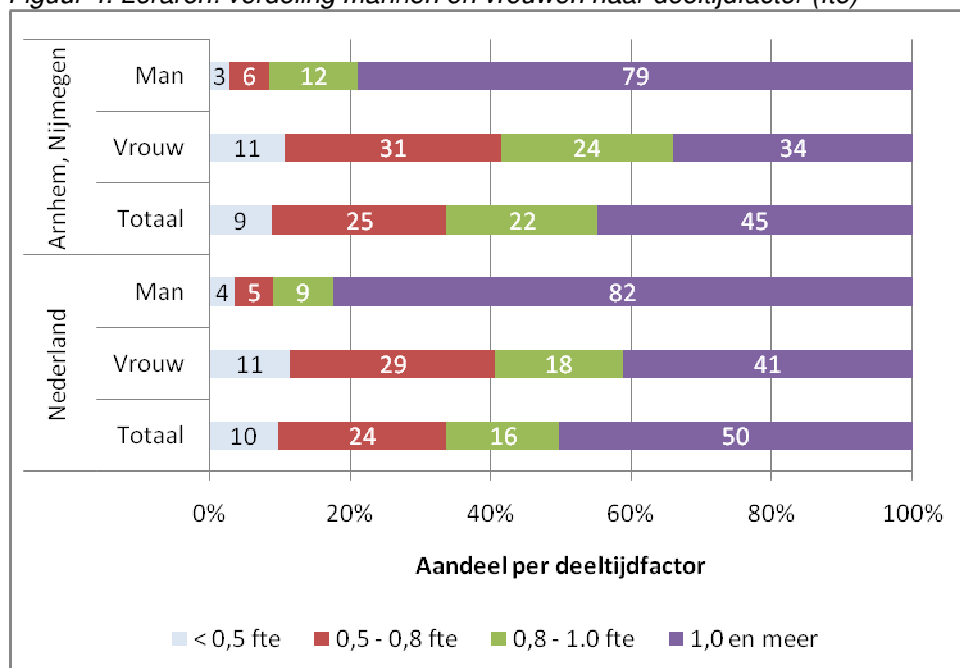
Tabel 4. Ontwikkeling werkgelegenheid leraren, naar deeltijdfactor (fte).

	2001	2002	2003	2004	2005	2006	2007	2008
Arnhem/Nijmegen								
< 0,5 fte	376	388	419	429	429	417	425	413
0,5 - 0,8 fte	908	996	1.106	1.142	1.187	1.216	1.272	1.330
0,8 - 1.0 fte	787	892	930	996	1.015	1.078	1.114	1.135
1,0 en meer	2.144	2.158	2.076	1.982	2.015	2.031	2.019	2.096
Nederland								
< 0,5 fte	8.745	9.195	9.633	9.742	9.874	9.940	10.031	9.952
0,5 - 0,8 fte	19.269	20.716	22.254	23.125	24.227	25.378	26.303	27.173
0,8 - 1.0 fte	12.906	14.016	14.973	15.563	16.411	17.026	17.678	18.356
1,0 en meer	50.709	51.745	50.737	49.106	48.577	48.683	48.232	47.904

Bron: CFI formatiebestand 2001-2008

Het zijn met name mannen die in een grote aanstelling werken. Slechts 21 procent van het arbeidsvolume van mannen in Noord Holland Noord wordt gewerkt in een aanstelling < 1 fte. Van de vrouwelijke leraren in Noord Holland Noord heeft slechts 34 procent een grote aanstelling. Landelijk ligt dit aandeel op 41 procent. Vrouwelijke leraren hebben in de regio vaker een voorkeur voor deeltijdbanen.

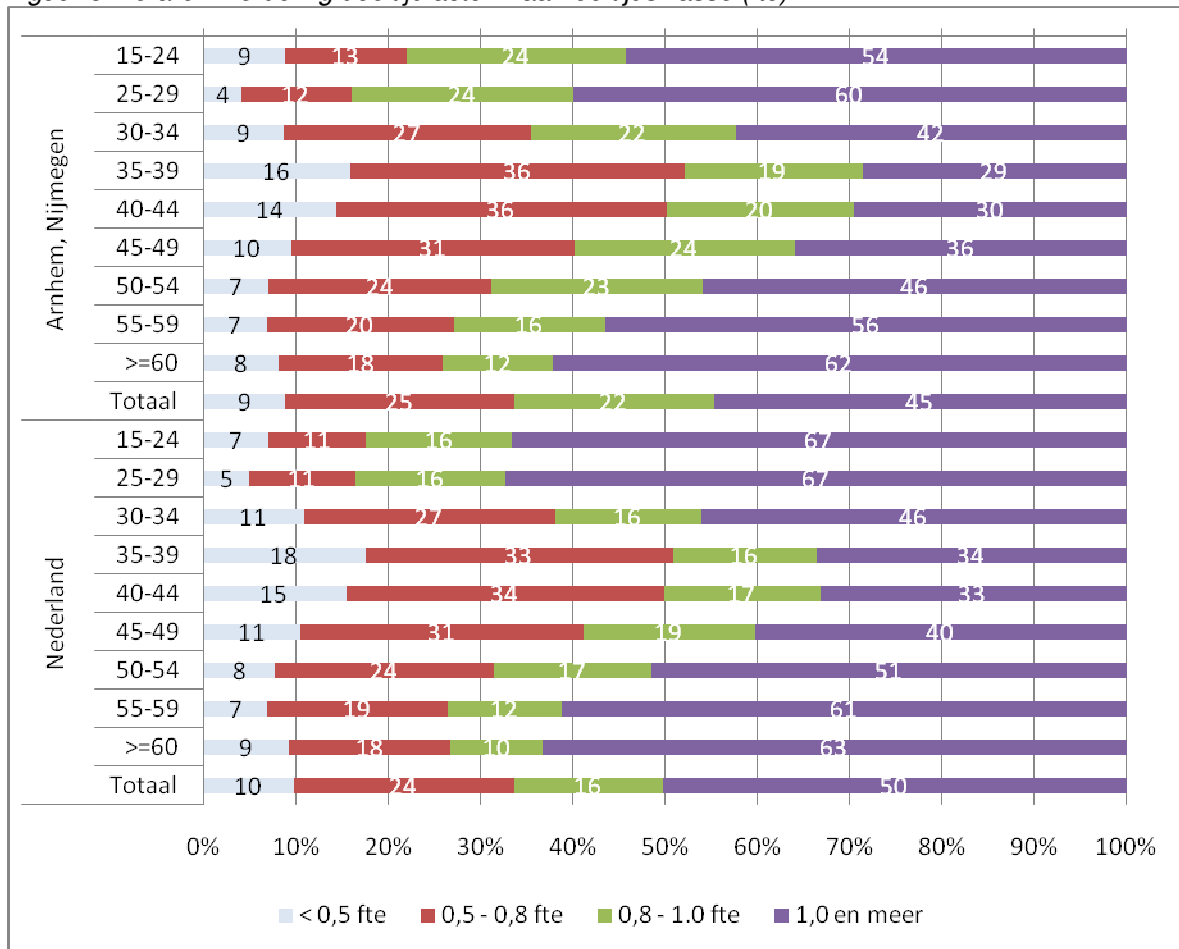
Figuur 4. Leraren: verdeling mannen en vrouwen naar deeltijdfactor (fte)



Bron: CFI formatiebestand 2001-2008

In de regio Arnhem/Nijmegen zijn het met name de jongere (< 30 jaar) en oudere leraren (> 55 jaar) die in voltijd werken, zo blijkt uit Figuur 5. Dit beeld zien we ook terug in de landelijke verdeling. In de groep 35 – 44 wordt het minst voltijd gewerkt en kiezen meer leraren voor een deeltijdaanstelling.

Figuur 5. Leraren: verdeling deeltijdfactor naar leeftijdsklasse (fte)



Bron: CFI formatiebestand 2001-2008

Directie

Naast de arbeidsmarkt voor leraren is ook de arbeidsmarkt voor directiepersoneel in het primair onderwijs in kaart gebracht. In onderstaande tabellen en figuren zal een beeld worden geschetst van de ontwikkeling en de huidige stand van zaken.

In tegenstelling tot het arbeidsvolume van leraren is het arbeidsvolume van leidinggevenden in de periode 2001-2008 afgenomen. Deze daling wordt in de regio Arnhem/Nijmegen veroorzaakt door het basisonderwijs. Het aantal fte in het bso is vrijwel gelijk gebleven. In het (v)so is het aantal fte zelfs gestegen.

Tabel 5. Ontwikkeling werkgelegenheid directieleden 2001-2008 (fte)

	2001	2002	2003	2004	2005	2006	2007	2008
Arnhem/Nijmegen								
bo	396	384	396	384	382	368	343	348
sbo	23	22	23	22	25	24	23	23
(v)so	49	53	65	68	67	64	66	62
Totaal	468	460	484	475	474	456	432	433
Nederland								
bo	10.428	10.422	10.387	10.190	10.078	9.693	9.323	9.139
sbo	565	579	579	569	564	557	521	524
(v)so	652	694	729	739	738	776	772	790
Totaal	11.645	11.696	11.695	11.498	11.380	11.025	10.616	10.453

Bron: CFI formatiebestand 2001-2008

Evenals in arbeidsvolume is ook de arbeidsmarkt voor directiepersoneel in personen gekrompen in het primair onderwijs afgelopen jaren. Ook hier zien we dat alleen het aantal directieleden in het (v)so gestegen is, de overige categorieën zijn gedaald of vrijwel gelijk gebleven.

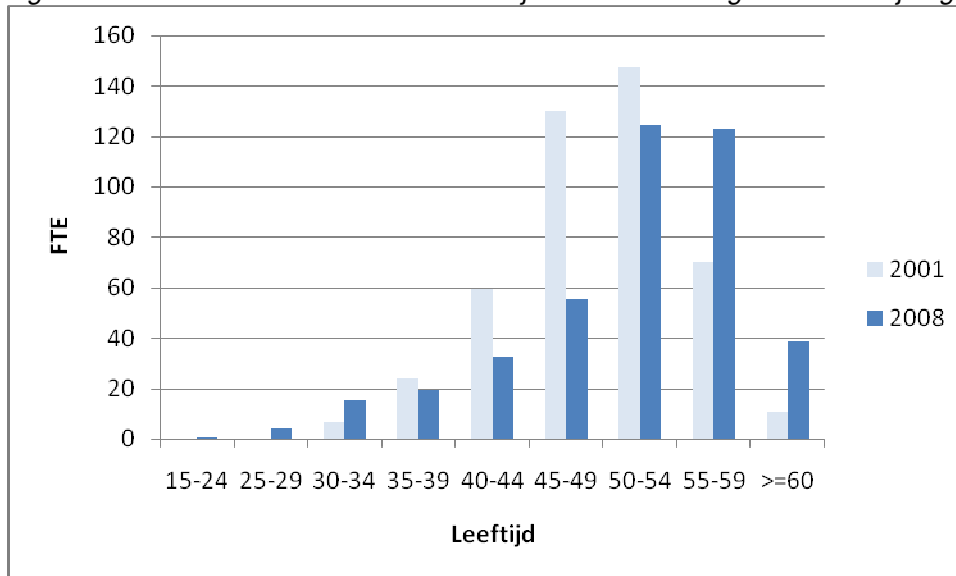
Tabel 6. Ontwikkeling werkgelegenheid directieleden 2001-2008 (personen)

	2001	2002	2003	2004	2005	2006	2007	2008
Arnhem/Nijmegen								
bo	409	398	408	397	393	379	358	369
sbo	24	23	24	22	26	25	25	25
(v)so	48	54	66	69	69	65	67	64
Totaal	481	474	499	488	489	470	449	458
Nederland								
bo	10.583	10.599	10.591	10.420	10.330	9.946	9.641	9.360
sbo	576	593	590	581	578	577	542	541
(v)so	650	690	729	745	750	788	782	801
Totaal	11.808	11.882	11.911	11.746	11.657	11.312	10.966	10.702

Bron: CFI formatiebestand 2001-2008

Het zijn met name oudere krachten binnen het onderwijs die de directies vormen in het primair onderwijs. Dit komt duidelijk naar voren in Figuur 6. Het aantal fte in de lagere leeftijdsklassen is zeer beperkt. In 2001 hadden de meeste directieleden een leeftijd tussen 45-54, In 2008 is dit opgeschoven naar de leeftijd van 50 jaar en ouder.

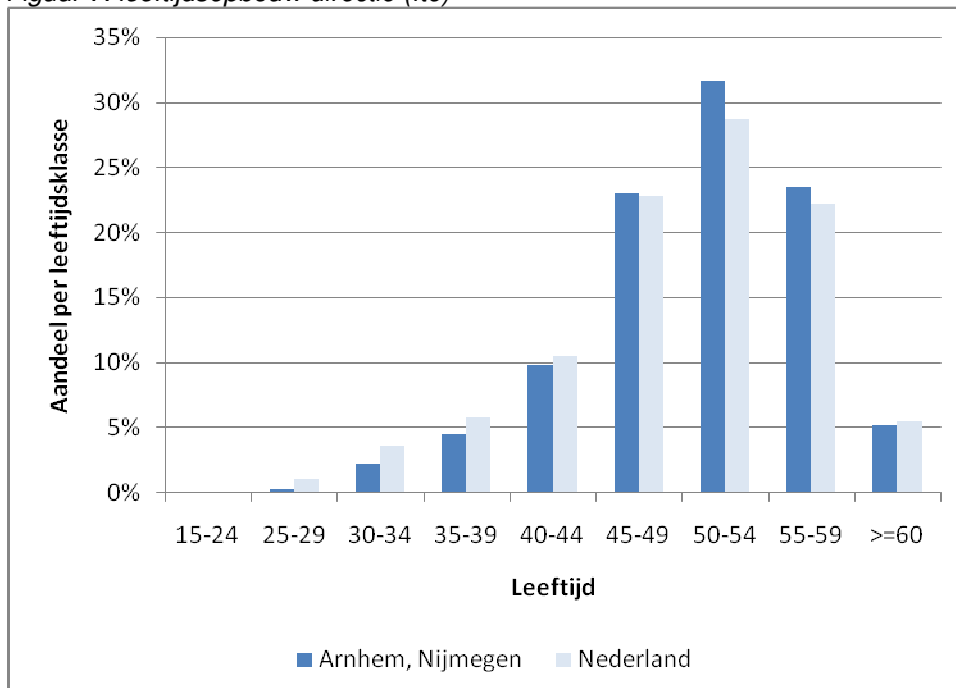
Figuur 6. Directie: arbeidsvolume naar leeftijdsklasse in de regio Arnhem/Nijmegen (fte)



Bron: CFI formatiebestand 2001-2008

De leeftijdsopbouw van directiepersoneel in Arnhem/Nijmegen komt grotendeels overeen met het landelijke beeld, zo blijkt uit Figuur 7. Ook in deze figuur wordt duidelijk dat de directiefuncties met name door ouder personeel bekleed worden. Het aandeel directieleden < 39 jaar is marginaal.

Figuur 7. leeftijdsopbouw directie (fte)



Bron: CFI formatiebestand 2001-2008

Niet alleen het aantal vrouwelijke leraren is gestegen in de periode 2001 – 2008, zo is te zien in Tabel 7. Ook binnen directiefuncties is het aandeel vrouwen de afgelopen jaren toegenomen, Het aandeel

directrices ligt in de regio iets hoger dan het landelijk gemiddelde, het aandeel adjunct-directrices net wat lager.

Tabel 7. Ontwikkeling aandeel vrouwen per functie 2001-2008 (fte)

	2001	2002	2003	2004	2005	2006	2007	2008
Arnhem/Nijmegen								
directeur	17%	19%	21%	22%	26%	27%	30%	34%
adjunct-directeur	44%	42%	43%	44%	43%	45%	44%	47%
leraar	73%	75%	76%	76%	77%	77%	78%	78%
Nederland								
directeur	16%	18%	20%	21%	23%	25%	28%	30%
adjunct-directeur	42%	43%	43%	44%	44%	45%	47%	49%
leraar	75%	76%	77%	78%	78%	79%	80%	80%

Bron: CFI formatiebestand 2001-2008

B. Arbeidsmarktprognoses 2009-2013

Zoals reeds toegelicht in de algemene inleiding van dit rapport is voor deel B gebruik gemaakt van Mirror, een model voor het maken van arbeidsmarktprognoses voor het onderwijs. Het is belangrijk te beseffen dat deze prognoses gemaakt zijn op basis van de gegevens uit het jaar 2004. De groeiprognoses voor de leerlingaantallen zijn in de jaren daarna bijgesteld door het ministerie van OCW, maar deze bijstelling is niet in dit ramingmodel verwerkt. Er wordt momenteel gewerkt aan het maken van een nieuw ramingmodel, maar op het moment van deze analyse is dit nog niet beschikbaar. Dit kan betekenen dat in de tussentijd mogelijkerwijs wijzigingen zijn opgetreden in de leerlingensoort en in de regionale verdeling van leerlingen die niet verwerkt zijn in deze prognoses. De cijfers uit deel B moeten dus met enige voorzichtigheid worden geïnterpreteerd.

Bij gebruik van de bron voor deze gegevens, Mirror Arbeidsmarktprognoses, is het nog niet mogelijk om de RPA-indeling te hanteren. Vooralsnog kan in Mirror alleen de RBA-indeling worden gebruikt; RBA staat voor Regionaal Bureau Arbeidsvoorziening. Deze indeling is de voorloper van de RPA-indeling, maar wijkt daar iets vanaf. Dit betekent dat de tabellen in dit onderdeel gebaseerd zijn op een gebied dat groter is dan Arnhem en Nijmegen. Het gaat om RBA Arnhem / Oost-Gelderland / Nijmegen / Rivierenland dat ruwweg RPA IJssel en Rijn, RPA Achterhoek, RPA Nijmegen en RPA Rivierenland omvat.

In dit hoofdstuk worden de ontwikkelingen in de onderwijsarbeidsmarkt in uw regio getoond. Berekeningen van deze prognoses voor de komende vier jaar zijn gebaseerd op doorberekeningen van cijfers uit 2004. Er is voor gekozen om de cijfers te tonen die uitgaan van laagconjunctuur. De volgende elementen van de onderwijsarbeidsmarkt komen in dit hoofdstuk aan bod: verwachte uitstroom, verwachte instroom, de ontwikkeling van de werkgelegenheid en de vraag naar personeel. Informatie over personeel wordt steeds gesplitst in onderwijzend personeel en directiepersoneel van het primair onderwijs (in aparte tabellen). Ook wordt apart weergegeven wat de prognoses zijn voor basisonderwijs, en wat deze zijn voor het speciaal onderwijs (sbaio en wec).

Tabel 8 toont de ontwikkeling van de leerlingaantallen in uw regio en in geheel Nederland. De jaren na 2009 tonen het percentage ten opzichte van 2009, dat wil zeggen dat er in Nederland een daling in het leerlingaantal verwacht wordt van 3,8% in de komende 4 jaar.

In de regio Arnhem-Nijmegen is de daling iets groter dan in de rest van Nederland.

Tabel 8. Ontwikkeling leerlingaantallen (ontwikkeling ten opzichte van 2009)

	2009	2010	2011	2012	2013
Arnhem-Oost Gelderland/ Nijmegen Rivierenland	127.569	-0,6%	-1,7%	-2,9%	-4,4%
Nederland	1.654.803	-0,5%	-1,5%	-2,6%	-3,8%

Bron: Mirror Arbeidsmarktprognoses

In Tabel 9 en Tabel 10 worden de uitstroom van respectievelijk onderwijzend personeel en directiepersoneel getoond. De verwachte uitstroom is getoond als percentage van de totale werkgelegenheid (van de betreffende beroepsgroep). 7% van het onderwijzend personeel verlaat de onderwijsarbeidsmarkt in Nederland in 2009. De cijfers van Arnhem-Nijmegen volgen grotendeels het landelijk beeld.

Tabel 9. Percentage uitstroom onderwijzend personeel tov totale werkgelegenheid

	2009	2010	2011	2012	2013
Arnhem-Oost Gelderland/ Nijmegen Rivierenland	7%	7%	9%	8%	9%
Nederland	7%	7%	8%	9%	9%

Bron: Mirror Arbeidsmarkttramingen

Tabel 10. Percentage uitstroom directiepersoneel tov totale werkgelegenheid

	2009	2010	2011	2012	2013
Arnhem-Oost Gelderland/ Nijmegen Rivierenland	7%	6%	9%	9%	9%
Nederland	7%	7%	7%	8%	9%

Bron: Mirror Arbeidsmarkttramingen

In onderstaande twee tabellen wordt een precisering van deze uitstroom getoond, wederom in een tabel voor onderwijzend personeel (Tabel 11) en directiepersoneel (

Tabel 12). De tabel toont het uitstroomcijfer (het absolute aantal) en de procentuele verdeling over vijf uitstroomrichtingen (stille reserve, (pre)pensioen, overlijden, WAO/WIA, en overig). De term stille reserve staat voor het uitstromen naar een andere baan, buiten de onderwijsarbeidsmarkt. Voor Arnhem-Nijmegen geldt dat de cijfers grofweg overeen komen met het landelijk beeld. De uitstroom naar stille reserve loopt de komende jaren iets terug, terwijl de uitstroom naar prepensioen licht stijgt. Onder directiepersoneel is de uitstroom naar (pre)pensioen fors hoger dan onder onderwijzend personeel. Ook hier volgt uw regio de landelijke trend.

Tabel 11. Verwachte uitstroom onderwijzend personeel 2009-2013

		2009	2010	2011	2012	2013
Arnhem-Oost Gelderland/ Nijmegen Rivierenland	Uitstroom FTE	467	460	457	487	496
	... naar stille reserve	30%	29%	25%	27%	29%
	... naar (pre)pensioen	33%	36%	38%	38%	38%
	... door overlijden	2%	2%	2%	2%	2%
	... naar WAO WIA	8%	7%	8%	7%	6%
	... naar overig	28%	26%	27%	26%	25%
Nederland	Uitstroom FTE	6.385	6.112	6.423	6.668	6.875
	... naar stille reserve	30%	30%	27%	28%	30%
	... naar (pre)pensioen	32%	35%	36%	36%	36%
	... door overlijden	2%	2%	2%	2%	1%
	... naar WAO WIA	7%	7%	7%	7%	6%
	... naar overig	29%	26%	29%	27%	26%

Bron: *Mirror Arbeidsmarkttramingen*

Tabel 12. Verwachte uitstroom directiepersoneel 2009-2013

		2009	2010	2011	2012	2013
Arnhem-Oost Gelderland/ Nijmegen Rivierenland	Uitstroom FTE	65	65	69	67	67
	... naar stille reserve	12%	13%	12%	13%	12%
	... naar (pre)pensioen	62%	52%	55%	54%	63%
	... door overlijden	2%	4%	4%	4%	4%
	... naar WAO WIA	5%	13%	9%	10%	8%
	... naar overig	20%	18%	21%	20%	13%
Nederland	Uitstroom FTE	824	863	911	883	844
	... naar stille reserve	10%	13%	16%	13%	11%
	... naar (pre)pensioen	59%	57%	54%	58%	60%
	... door overlijden	3%	3%	3%	3%	3%
	... naar WAO WIA	8%	9%	9%	9%	9%
	... naar overig	19%	18%	19%	17%	17%

Bron: Mirror Arbeidsmarkttramingen

In

Tabel 13 en

Tabel 14 wordt de ontwikkeling van de werkgelegenheid van onderwijzend en directiepersoneel getoond. Achtereenvolgens worden werkgelegenheid, vervangingsvraag en uitbreidingsvraag in fte (voltijdseenheden) getoond. De werkgelegenheid in de twee beroepsgroepen is in de jaren na 2009 getoond als groeipercentage ten opzichte van 2009. Voor Nederland als totaal blijkt dat er sprake zal zijn van afnemende werkgelegenheid in het primair onderwijs (zowel voor onderwijzend als voor directiepersoneel).

De *vervangingsvraag* is gelijk aan de uitstroom die in bovenstaande tabellen is getoond; immers, uitstroom wordt doorgaans vervangen. De vraag naar *uitbreiding* komt voort uit een toename van leerlingen. Overeenkomstig met de dalende leerlingaantallen van

Tabel 13 is deze dus negatief voor Nederland de komende vier jaar.

Ook in de regio Arnhem-Nijmegen zal de werkgelegenheid de komende jaren blijven dalen. Er is dan ook sprake van een negatieve uitbreidingsvraag, zowel voor onderwijzend personeel als voor directiepersoneel. De vervangingsvraag, de vervanging van uitstromend personeel, blijft wel stijgen.

Tabel 13. Ontwikkeling werkgelegenheid onderwijzend personeel 2009-2013 in FTE

			2009	2010	2011	2012	2013
Arnhem-Oost Gelderland/ Nijmegen Rivierenland	Werkgelegenheid FTE	Basisonderwijs	6.252	-1%	-2%	-3%	-4%
		speciaal onderwijs	1.284	0%	-1%	-2%	-2%
		Totaal*	7.536	0%	-2%	-3%	-4%
	Vervangingsvraag FTE	basisonderwijs	389	377	377	398	407
		speciaal onderwijs	78	82	80	89	89
		Totaal*	467	459	457	487	496
	Uitbreidingsvraag FTE	Totaal*	-29	-37	-76	-87	-102
Nederland	Werkgelegenheid FTE	basisonderwijs	10.650	-1%	-2%	-3%	-4%
		speciaal onderwijs	1.303	-1%	-1%	-2%	-3%
		Totaal*	11.953	-1%	-2%	-3%	-4%
	Vervangingsvraag FTE	basisonderwijs	5.451	5.219	5.491	5.684	5.868
		speciaal onderwijs	932	889	931	982	1.004
		Totaal*	6.382	6.108	6.422	6.666	6.872
	Uitbreidingsvraag FTE	Totaal*	-321	-453	-860	-1.019	-1.156

*Inclusief categorie "schoolsoort onbekend"

Bron: Mirror Arbeidsmarkttramingen

Tabel 14. Ontwikkeling werkgelegenheid directiepersoneel 2009-2013 in FTE

			2009	2010	2011	2012	2013
Arnhem-Oost	Werkgelegenheid FTE	basisonderwijs	794	-1%	-2%	-3%	-5%
		speciaal onderwijs	121	0%	-1%	-2%	-3%
		Totaal*	915	-1%	-2%	-3%	-4%
Gelderland/ Nijmegen Rivierenland	Vervangingsvraag FTE	basisonderwijs	56	57	59	57	57
		speciaal onderwijs	9	7	10	10	10
		Totaal*	65	65	69	67	67
	Uitbreidingsvraag FTE	Totaal*	-4	-5	-10	-11	-13
Nederland	Werkgelegenheid FTE	basisonderwijs	10.650	-1%	-2%	-3%	-4%
		speciaal onderwijs	1.303	-1%	-1%	-2%	-3%
		Totaal*	11.953	-1%	-2%	-3%	-4%
	Vervangingsvraag FTE	basisonderwijs	719	756	798	765	739
		speciaal onderwijs	104	107	114	119	105
		Totaal*	823	863	912	884	844
	Uitbreidingsvraag FTE	Totaal*	-52	-66	-116	-136	-153

*Inclusief categorie "schoolsoort onbekend"

Bron: Mirror Arbeidsmarkttramingen

In

Tabel 15 wordt de verwachte instroom van onderwijzend personeel in de komende vier jaar getoond (in fte). Er wordt onderscheid gemaakt naar instroom vanuit de opleiding en instroom vanuit stille reserve. Dit laatste staat voor mensen met werkervaring in het onderwijs die na een periode van ander werk (buiten de onderwijsarbeidsmarkt) weer voor het onderwijs kiezen.

Op landelijk niveau zien we dat de instroom de komende jaren terugloopt. Met name de instroom vanuit de opleiding daalt.

In Arnhem-Nijmegen vertoont de instroom vanuit de opleiding een hele grote daling het komend jaar om vervolgens weer iets toe te nemen. De instroom uit stille reserve neemt licht toe, in tegenstelling tot de landelijke trend.

Tabel 15. Verwachte instroom onderwijzend personeel 2009-2013 in FTE

			2009	2010	2011	2012	2013
Arnhem- Oost Gelderland/ Nijmegen Rivierenland	Instroom FTE	basisonderwijs	378	322	332	334	315
		speciaal onderwijs	60	48	57	56	58
		Totaal*	438	370	389	390	373
	Instroom uit opleiding FTE	basisonderwijs	270	186	207	208	188
		speciaal onderwijs	44	31	36	35	37
		Totaal*	314	216	243	244	225
	Instroom uit stille reserve FTE	basisonderwijs	91	100	95	98	97
		speciaal onderwijs	14	14	18	18	18
		Totaal*	106	114	113	116	115
Nederland	Instroom FTE	basisonderwijs	5.336	4.699	4.740	4.592	4.496
		speciaal onderwijs	727	629	662	655	651
		Totaal*	6.063	5.329	5.402	5.247	5.146
	Instroom uit opleiding FTE	basisonderwijs	3.570	2.692	2.757	2.661	2.600
		speciaal onderwijs	500	367	391	388	379
		Totaal*	4.070	3.059	3.148	3.049	2.979
	Instroom uit stille reserve FTE	basisonderwijs	1.429	1.430	1.422	1.376	1.330
		speciaal onderwijs	193	197	206	201	202
		Totaal*	1.622	1.627	1.628	1.577	1.532

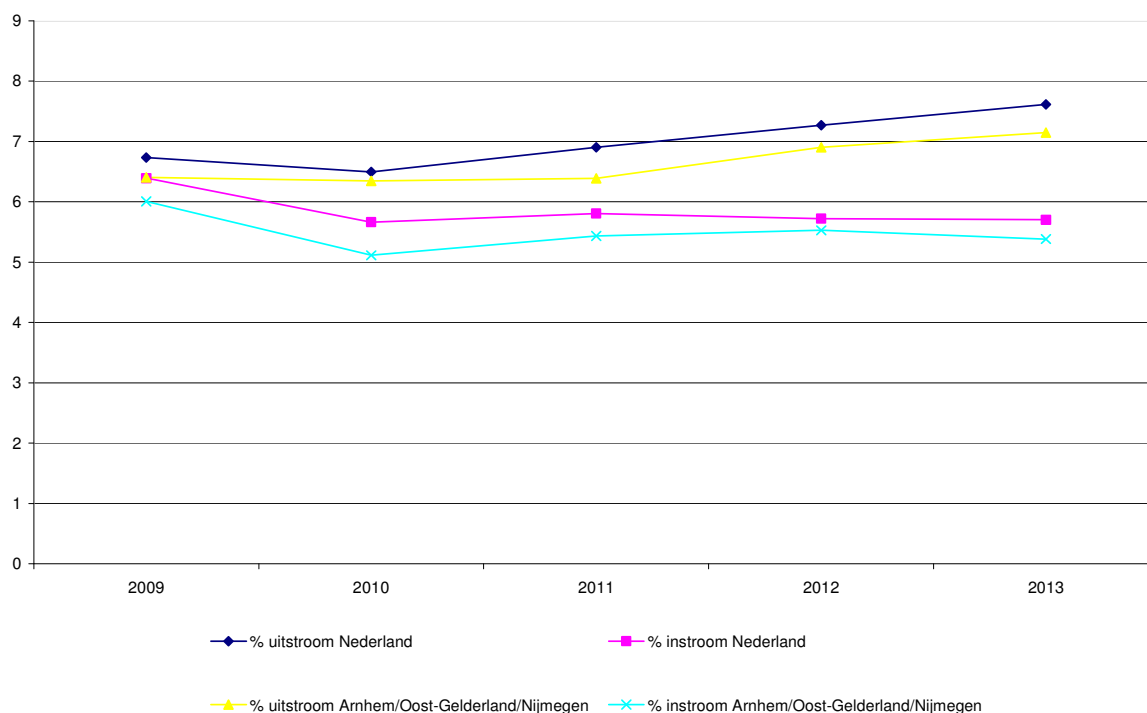
* inclusief categorie "schoolsoort onbekend"

Bron: Mirror Arbeidsmarktramingen

Vervolgens worden in onderstaande figuur (Figuur 8) de instroom in en uitstroom uit de onderwijsarbeidsmarkt van uw regio en die van Nederland in één overzicht getoond. In de figuur worden in- en uitstroom als percentage van de totale werkgelegenheid van het onderwijzend personeel getoond. De landelijke uitstroom uit het primair onderwijs loopt van 2009 tot 2010 licht terug en stijgt de drie volgende jaren tot 7,7% in 2013.

Ook hieruit blijkt dat de regio Arnhem-Nijmegen weinig afwijkt van de landelijke trend. De afstand tussen instroom en uitstroom is steeds vergelijkbaar groot. Alleen in 2011 naderen de twee elkaar dichter (dan landelijk). Uit de figuur blijkt ook dat het gat tussen in- en uitstroom de komende jaren toeneemt. Echter dit verschil tussen uit- en instroom moet wel gezien worden in het licht van de verwachte daling in leerlingaantallen.

Figuur 8. Instroom en uitstroom onderwijzend personeel in het PO ten opzichte van de totale werkgelegenheid (2009-2013)



Bovenstaande prognoses voor uw regio worden nog eens duidelijk gemaakt door in Tabel 16 de absolute aantallen van instromers en uitstromers (in fte) te tonen. De cijfers zijn hier uitgesplitst in basisonderwijs en speciaal onderwijs en onderaan ziet u het verschil tussen instroom en uitstroom in absolute aantallen.

Tabel 16. Instroom vs. uitstroom onderwijzend personeel regio Arnhem-Nijmegen

		2009	2010	2011	2012	2013
Instroom Fte	basisonderwijs	378	322	332	334	315
	speciaal onderwijs	60	48	57	56	58
	Totaal*	438	370	389	390	373
Uitstroom Fte	basisonderwijs	389	377	377	398	407
	speciaal onderwijs	78	82	80	89	89
	Totaal*	467	460	457	487	496
Instroom vs. uitstroom	basisonderwijs	-11	-56	-45	-64	-92
	speciaal onderwijs	-18	-34	-23	-33	-31
	Totaal*	-29	-89	-68	-97	-123

*Inclusief categorie "schoolsoort onbekend"

Bron: Mirror Arbeidsmarktramingen

Tabel 17 toont op gelijke wijze de in- en uitstroom van *directiepersoneel* in het primair onderwijs. Hier is informatie over de doorstroom aan toegevoegd: het aantal fte dat doorstroomt van de functiegroep 'onderwijzend personeel' naar 'directiepersoneel'. Beide onderwijstypen vertonen een piek in deze doorstroming in het jaar 2011.

Tabel 17. Instroom vs. uitstroom directiepersoneel regio Arnhem-Nijmegen

		2009	2010	2011	2012	2013
Instroom fte	basisonderwijs	9	12	8	9	8
	speciaal onderwijs	2	1	1	1	1
	Totaal*	11	14	10	10	9
Uitstroom fte	basisonderwijs	56	57	59	57	57
	speciaal onderwijs	9	7	10	10	10
	Totaal*	65	65	69	67	67
Doorstroom OP naar directiepersoneel fte	basisonderwijs	65	64	72	60	66
	speciaal onderwijs	8	4	9	7	8
	Totaal*	73	68	81	67	74
Instroom vs. uitstroom	basisonderwijs	-47	-45	-51	-48	-49
	speciaal onderwijs	-7	-6	-9	-10	-9
	Totaal*	-54	-51	-59	-58	-58

*Inclusief categorie "schoolsoort onbekend"

Bron: *Mirror Arbeidsmarkttramingen*

C. Vacaturegegevens

De bron voor deze gegevens is de Onderwijsarbeidsmarktbarometer. Het ministerie van OCW laat per kwartaal metingen uitvoeren om zicht te krijgen op het aantal ontstane en openstaande vacatures. De arbeidsmarktbarometer heeft alléén regionale cijfers op het niveau van de RBA-gebieden. Dit betekent dat net als bij onderdeel B van dit rapport de tabellen met vacaturegegevens gebaseerd zijn op RBA Arnhem/Oost-Gelderland/Nijmegen/Rivierenland. Voor de verzuimcijfers geldt dat deze uitsluitend op provincieniveau beschikbaar zijn en hier gepresenteerd worden voor de provincie Gelderland. De bron voor de verzuimcijfers is het verzuimonderzoek van Regioplan (2007).

In Tabel 18 worden de ontstane en openstaande vacatures van drie jaren getoond, als percentage van de totale werkgelegenheid voor de beroepsgroep leraren (in uw regio en in Nederland).

Ontstane vacatures zijn vacatures die in het betreffende jaar zijn ontstaan. We zien in de tabel dus de vacaturevoorraad als percentage van de totale werkgelegenheid.

Openstaande vacatures zijn vacatures die op het moment van meting nog niet zijn vervuld. De percentages in deze kolommen betreffen zodoende de onvervulde vacaturevoorraad als percentage van de totale werkgelegenheid.

In Nederland bedroeg in het jaar 2005-2006 het aandeel vacatures 4,7% van het totaal aantal 'lerarenbanen' in Nederland. 0,2% van de vacatures stond open op het moment van meting.

Uit deze gegevens blijkt dat in uw regio het aantal openstaande vacatures iets lager is dan gemiddeld in Nederland. In het jaar 2007-2008 zijn daarnaast binnen uw regio iets minder vacatures ontstaan dan in het jaar daarvoor.

Tabel 18. Percentage lerarenvacatures tov totale arbeidsmarkt

	ontstane vacatures			openstaande vacatures		
	2005-2006	2006-2007	2007-2008	2005-2006	2006-2007	2007-2008
Arnhem-Oost Gelderland/ Nijmegen Rivierenland	5,8%	8,1%	7,5%	0,1%	0,5%	0,3%
Nederland	4,7%	6,6%	6,6%	0,2%	0,3%	0,4%

Bron: Arbeidsmarktbarometer 2008

Tabel 19 toont de openstaande vacature-intensiteit van directiepersoneel van 2006 tot 2008. Ook hier geldt dat deze in uw regio iets lager is dan in Nederland als geheel.

Tabel 19. Percentage directievacatures tov totale arbeidsmarkt

	openstaande vacatures
	2006-2008
Arnhem-Oost Gelderland/ Nijmegen Rivierenland	1,6%
Nederland	1,8%

Bron: Arbeidsmarktbarometer 2008

Tot slot worden in Tabel 20 verschillende verzuimcijfers van het jaar 2007 getoond voor uw provincie en voor Nederland. Hierbij geldt:

- Het *verzuimpercentage* geeft aan welk deel van de beschikbare werkdagen wegens verzuim verloren is gegaan. Hierbij zijn de lange verzuimgevallen afgekapt bij een jaar;
- De *meldingsfrequentie* geeft het gemiddeld aantal ziekmeldingen per formatie weer;
- De *gemiddelde duur* van het verzuim geeft de lengte van het verzuim in dagen weer;
- Het *nulverzuim* geeft aan welk deel van het personeel gedurende het kalenderjaar in het geheel niet verzuimd heeft;
- Uit het *vervangingspercentage* blijkt voor welk deel van de verzuimde dagen vervanging is gerealiseerd (vervanging die gedeclareerd is bij het Vervangingsfonds en door hen vergoed wordt).

Voor de provincie Gelderland geldt dat de verschillende cijfers redelijk gelijk zijn aan het landelijk gemiddelde. Het verzuimpercentage is iets lager in de provincie. Daarnaast heeft in Gelderland een groter deel van het personeel gedurende het kalenderjaar 2007 in het geheel niet verzuimd.

Tabel 20. Verzuimcijfers 2007

	Verzuim- percentage	Meldings- Frequentie	Gemiddelde verzuimduur	Percentage Nulverzuim	Vervangings- percentage
Gelderland	5,8%	1,1	16,9	46,4%	68,7%
Nederland	6,1%	1,1	16,8	44,3%	68,8%

Bron: BAPO 2007, Regioplan

BIJLAGE 1: OVERZICHT RPA'S

Regio cluster	RPA
1	Noord-Groningen
2	Oost-Groningen
3	Centraal-Groningen
4	Friesland
5	Zuid-Drenthe
6	IJssel-Vecht
7	Twente
8	Noordwest-Veluwe
9	Stedendriehoek
10	Valleiregio
11	Arnhem
12	Achterhoek
13	Nijmegen
14	Rivierenland
15	Flevoland
16	Gooi- en Vechtstreek
17	Eemland
18	West-Utrecht
19	Noord-Holland Noord
20	Zuidelijk Noord-Holland
21	Rijn-Gouwe
22	Haaglanden
23	Rijnmond
24	Zeeland
25	West-Brabant
26	Midden-Brabant
27	Noordoost-Brabant
28	Zuidoost-Brabant
29	Noord-Limburg
30	Weert
31	Roermond
32	Westelijke Mijnstreek
33	Parkstad Limburg
34	Maastricht Mergelland



BIJLAGE 2: LOKALISERING VAN GEMEENTEN NAAR RPA-GEBIED

Gebieden in Nederland 2009: lokalisering van gemeenten naar RPA-gebied (cbs)

Gemeentenaam	RPA-code	RPA-naam
Arnhem	11	IJssel en Rijn
Beuningen	13	Nijmegen
Doesburg	11	IJssel en Rijn
Druten	13	Nijmegen
Duiven	11	IJssel en Rijn
Groesbeek	13	Nijmegen
Heumen	13	Nijmegen
Lingewaard	11	IJssel en Rijn
Millingen aan de Rijn	13	Nijmegen
Mook en Middelaar	13	Nijmegen
Nijmegen	13	Nijmegen
Overbetuwe	11	IJssel en Rijn
Renkum	11	IJssel en Rijn
Rheden	11	IJssel en Rijn
Rijnwaarden	11	IJssel en Rijn
Rozendaal	11	IJssel en Rijn
Ubbergen	13	Nijmegen
West Maas en Waal	13	Nijmegen
Westervoort	11	IJssel en Rijn
Wijchen	13	Nijmegen
Zevenaar	11	IJssel en Rijn

Centraal Bureau voor de Statistiek

<http://www.cbs.nl/infoservice>