

Regiorapport Zeeland

De onderwijsarbeidsmarkt in de regio Zeeland

De onderwijsarbeidsmarkt in de regio Zeeland

Dit regionrapport gaat in op de situatie op de onderwijsarbeidsmarkt voor de afgelopen jaren én voor de toekomst. Het rapport is opgebouwd uit drie delen. In deel A zijn de huidige situatie van de arbeidsmarkt en enkele trends van 2001 tot 2008 uiteengezet. Belangrijkste bron hiervoor is het Formatiebestand 2001-2008 van CFI.

In deel B wordt vervolgens weergegeven hoe de onderwijsarbeidsmarkt zich naar verwachting in de toekomst zal gaan ontwikkelen. Voor deel B is gebruik gemaakt van Mirror, een model voor het maken van arbeidsmarkttramingen voor het onderwijs. Hierbij moet wel worden aangetekend dat de ramingen gemaakt zijn op basis van de gegevens uit het jaar 2004. De groeiprognoses voor de leerlingaantallen zijn inmiddels bijgesteld door het ministerie van OCW, maar deze bijstelling is nog niet in de ramingen verwerkt. Er wordt momenteel gewerkt aan het maken van nieuwe ramingen, maar op het moment van deze analyse zijn deze nog niet beschikbaar. Dit kan betekenen dat in de tussentijd mogelijkerwijs wijzigingen zijn opgetreden in de leerlingensoort en in de regionale verdeling van leerlingen die niet verwerkt zijn in deze prognoses.

In deel C worden de vacaturegegevens voor uw regio weergegeven alsook verzuimcijfers. Voor de vacaturegegevens is gebruik gemaakt van de Arbeidsmarktbarometer, waarin verslag wordt gedaan van de periodieke vacaturemetingen die in opdracht van het Ministerie van OCW worden uitgevoerd. Voor de verzuimcijfers is gebruik gemaakt van het verzuimonderzoek dat het Ministerie van OCW in 2005 heeft laten uitvoeren.

Indien mogelijk zijn zowel de regionale cijfers en de landelijke cijfers opgenomen in de rapportage, zodat u de positie van uw regio t.o.v. van Nederland als geheel kunt bepalen. Voor alle tabellen en figuren is een korte beschrijving opgenomen van de belangrijkste bevindingen over de betreffende gegevens voor uw regio.

Het rapport is tot stand gekomen middels een samenwerking van de onderzoeksbureaus IVA en ResearchNed. ResearchNed heeft de berekening van de formatiecijfers (deel A) voor haar rekening genomen. De prognoses (deel B) en vacaturegegevens en verzuimcijfers (deel C) zijn verzameld en beschreven door IVA.

A. De huidige arbeidsmarktstructuur

In deel A wordt ingegaan op de huidige situatie op de onderwijsarbeidsmarkt en de ontwikkeling van de werkgelegenheid in de periode 2001-2008. Deze analyses zijn uitgevoerd op basis van het Formatiebestand 2001-2008 van CFI. Binnen de analyses is onderscheid gemaakt tussen onderwijsgevend personeel en directiepersoneel.

Om de gegevens ook op regionaal niveau te presenteren is gebruik gemaakt van een regionale indeling in RPA-gebieden. Met de RPA-indeling van het CBS is Nederland in 34 werkgebieden van de Regionale Platforms voor de Arbeidsmarkt (RPA) ingedeeld (zie bijlage 1). In bijlage 2 kunt u zien welke gemeenten onder RPA Zeeland vallen.

Leraren

Het arbeidsvolume in de regio Zeeland is in de periode 2001-2008 in alle onderwijstypen binnen het primair onderwijs toegenomen. Zowel in de regio Zeeland als in Nederland als geheel heeft de grootste procentuele stijging plaatsgevonden in het (v)so. In Zeeland is ook het aantal fte in het sbo gestegen. Landelijk is het aantal fte binnen dit schooltype juist gedaald. De stijging van het aantal fte in het primair onderwijs als geheel bedraagt in Zeeland 13 procent, even hoog als de landelijke stijging.

Tabel 1. Ontwikkeling werkgelegenheid leraren 2001-2008 (fte)

	2001	2002	2003	2004	2005	2006	2007	2008
Zeeland								
bo	1.795	1.881	1.921	1.930	1.950	1.979	2.026	2.003
sbo	117	121	126	128	125	118	117	122
(v)so	129	120	124	132	142	159	175	191
Totaal	2.042	2.123	2.171	2.189	2.217	2.257	2.319	2.316
Nederland								
bo	78.966	82.502	83.757	83.334	84.324	85.539	86.357	86.940
sbo	5.353	5.425	5.501	5.488	5.458	5.360	5.259	5.229
(v)so	7.309	7.746	8.340	8.714	9.307	10.129	10.628	11.215
Totaal	91.628	95.673	97.597	97.537	99.089	101.028	102.244	103.385

Bron: CFI formatiebestand 2001-2008

In Tabel 2 is de ontwikkeling van het aantal werkzame leraren in het primair onderwijs weergegeven voor de periode 2001-2008. De ontwikkeling van het aantal personen loopt zowel in de regio Zeeland als landelijk parallel aan de ontwikkeling van het arbeidsvolume. Zowel het aantal fte als het aantal personen is in Nederland in de loop der jaren met 13 procent gestegen.

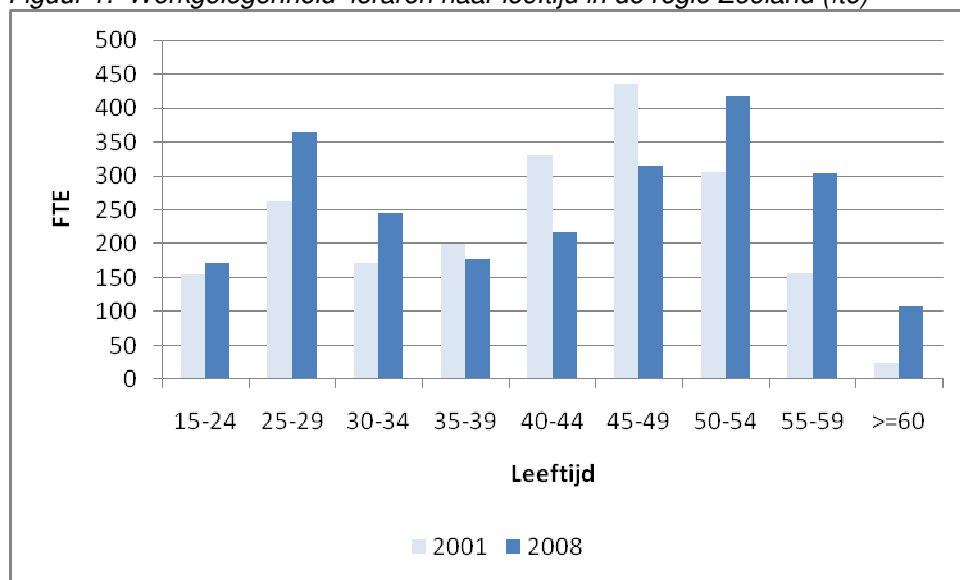
Tabel 2. Ontwikkeling werkgelegenheid leraren 2001-2008 (personen)

	2001	2002	2003	2004	2005	2006	2007	2008
Zeeland								
bo	2.390	2.510	2.568	2.603	2.626	2.664	2.723	2.714
sbo	149	154	165	173	169	162	162	168
(v)so	164	150	160	171	180	195	218	236
Totaal	2.703	2.814	2.893	2.946	2.974	3.020	3.103	3.118
Nederland								
bo	103.901	108.600	111.088	111.347	112.771	114.322	115.633	115.182
sbo	6.830	6.940	7.055	7.071	7.032	6.928	6.807	6.787
(v)so	9.044	9.594	10.318	10.797	11.447	12.337	12.930	13.591
Totaal	119.776	125.135	128.461	129.215	131.250	133.587	135.370	135.561

Bron: CFI formatiebestand 2001-2008

De vergrijzing van leraren in het primair onderwijs is afgelopen jaren gestaag toegenomen in de regio Zeeland, zo wordt duidelijk zichtbaar in Figuur 1. Een grote groep leraren bevindt zich momenteel in een leeftijd boven de 50 jaar en zal binnen tien tot vijftien jaar het onderwijs verlaten. Daar staat wel tegenover dat ook het aantal jongeren (≤ 35 jaar) fors is toegenomen in de afgelopen jaren. Er is dus zowel sprake van vergrijzing als vergroening op de onderwijsarbeidsmarkt.

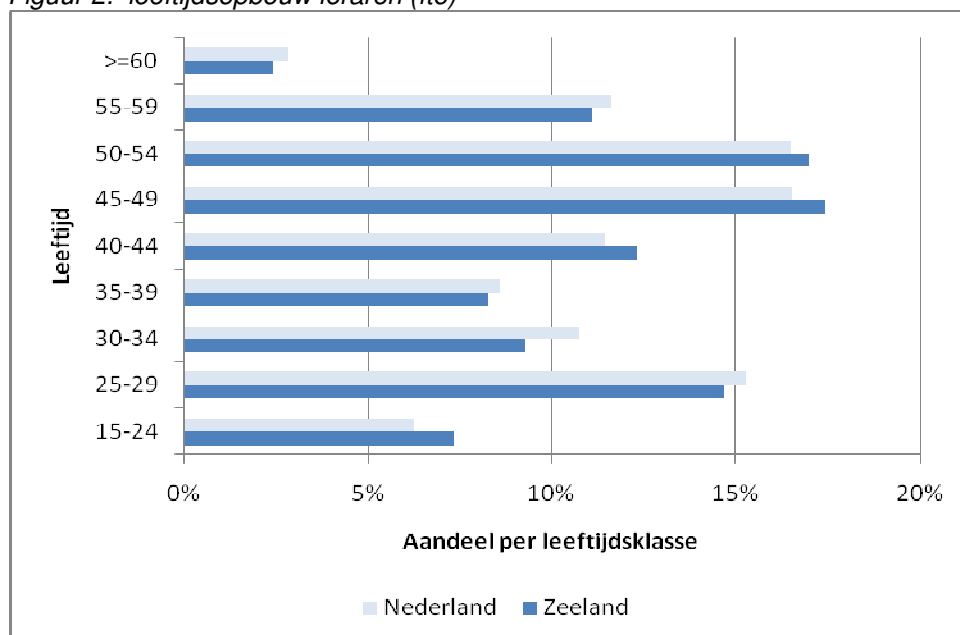
Figuur 1: Werkgelegenheid leraren naar leeftijd in de regio Zeeland (fte)



Bron: CFI formatiebestand 2001-2008

In *Figuur 2* is de leeftijdsopbouw van de leraren afgezet tegen de landelijke leeftijdsverdeling van leraren. Er zijn slechts kleine verschillen tussen de leeftijdsverdeling in de regio Zeeland en de landelijke leeftijdsverdeling.

Figuur 2: leeftijdsopbouw leraren (fte)



Bron: CFI formatiebestand 2001-2008

In Tabel 3 is het aantal fte's gewerkt door mannen en vrouwen weergegeven voor de afgelopen acht jaar. Hier komt duidelijk een beeld naar voren dat in het primair onderwijs steeds meer vrouwen werkzaam zijn. Het aantal fte's gewerkt door mannen is de afgelopen jaren aanzienlijk gedaald, terwijl het aantal fte's dat gewerkt wordt door vrouwen juist flink is gestegen. Dit zien we zowel landelijk als regionaal.

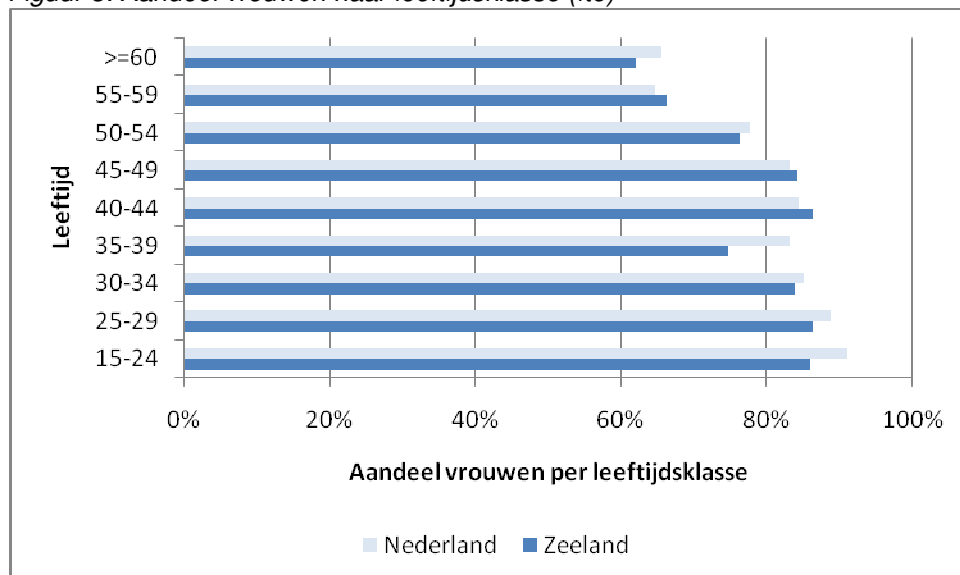
Tabel 3. Ontwikkeling werkgelegenheid leraren, naar geslacht (fte)

	2001	2002	2003	2004	2005	2006	2007	2008
Zeeland								
Man	531	508	516	506	498	487	495	480
Vrouw	1.511	1.615	1.656	1.683	1.719	1.769	1.823	1.836
Totaal	2.042	2.123	2.171	2.189	2.217	2.257	2.319	2.316
Nederland								
Man	22.991	22.681	22.529	21.702	21.493	21.193	20.592	20.161
Vrouw	68.638	72.992	75.067	75.835	77.596	79.835	81.652	83.224
Totaal	91.628	95.673	97.596	97.537	99.089	101.028	102.244	103.385

Bron: CFI formatiebestand 2001-2008

Het aandeel vrouwen per leeftijdsklasse in de regio Zeeland is vrijwel identiek aan het landelijke beeld, zo zien we in Figuur 3. Naarmate de leeftijd lager wordt, wordt het aandeel vrouwen hoger. Dit heeft tot gevolg dat de feminisering van het primair onderwijs komende jaren verder toe zal nemen. De mannen uit de hogere leeftijdsklassen die uitstromen worden vervangen door vrouwen uit jongere cohorten.

Figuur 3: Aandeel vrouwen naar leeftijdsklasse (fte)



Bron: CFI formatiebestand 2001-2008

In Tabel 4 is het arbeidsvolume per deeltijdfactor uiteengezet voor de periode 2001-2008. Zowel in de regio Zeeland als landelijk heeft het werken in deeltijd de afgelopen jaren een grote vlucht genomen. Het aantal fte dat werkt in een aanstelling van 0,5 – 0,8 fte is tussen 2001 en 2008 met ruim 43 procent gestegen. Ook het arbeidsvolume in contracten van 0,8 – 1,0 fte steeg in deze periode, ten koste van grote aanstellingen ($\geq 1,0$ fte).

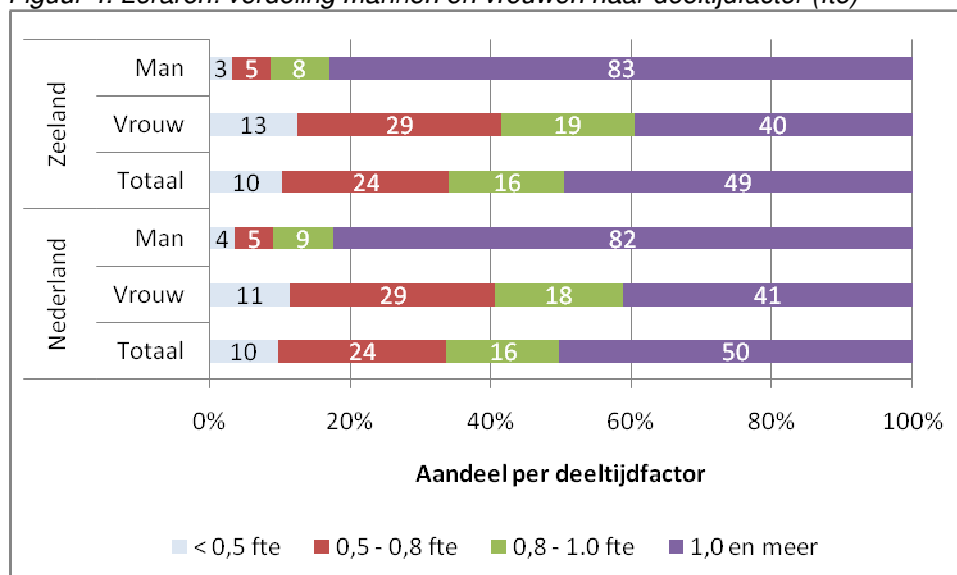
Tabel 4. Ontwikkeling arbeidsvolume leraren, naar deeltijdfactor (fte).

	2001	2002	2003	2004	2005	2006	2007	2008
Zeeland								
< 0,5 fte	196	218	237	236	235	232	240	250
0,5 - 0,8 fte	430	454	476	504	536	568	586	613
0,8 - 1.0 fte	297	310	330	347	375	393	425	418
1,0 en meer	1.119	1.140	1.128	1.102	1.071	1.064	1.067	1.035
Nederland								
< 0,5 fte	8.745	9.195	9.633	9.742	9.874	9.940	10.031	9.952
0,5 - 0,8 fte	19.269	20.716	22.254	23.125	24.227	25.378	26.303	27.173
0,8 - 1.0 fte	12.906	14.016	14.973	15.563	16.411	17.026	17.678	18.356
1,0 en meer	50.709	51.745	50.737	49.106	48.577	48.683	48.232	47.904

Bron: CFI formatiebestand 2001-2008

Het zijn met name mannen die in een grote aanstelling werken. Slechts 17 procent van het arbeidsvolume van mannen in Zeeland wordt gewerkt in een aanstelling < 1 fte. Van de vrouwelijke leraren in Zeeland heeft 40 procent een grote aanstelling. Landelijk ligt dit aandeel een fractie hoger op 41 procent. Vrouwelijke leraren hebben duidelijk een voorkeur voor deeltijdbanen.

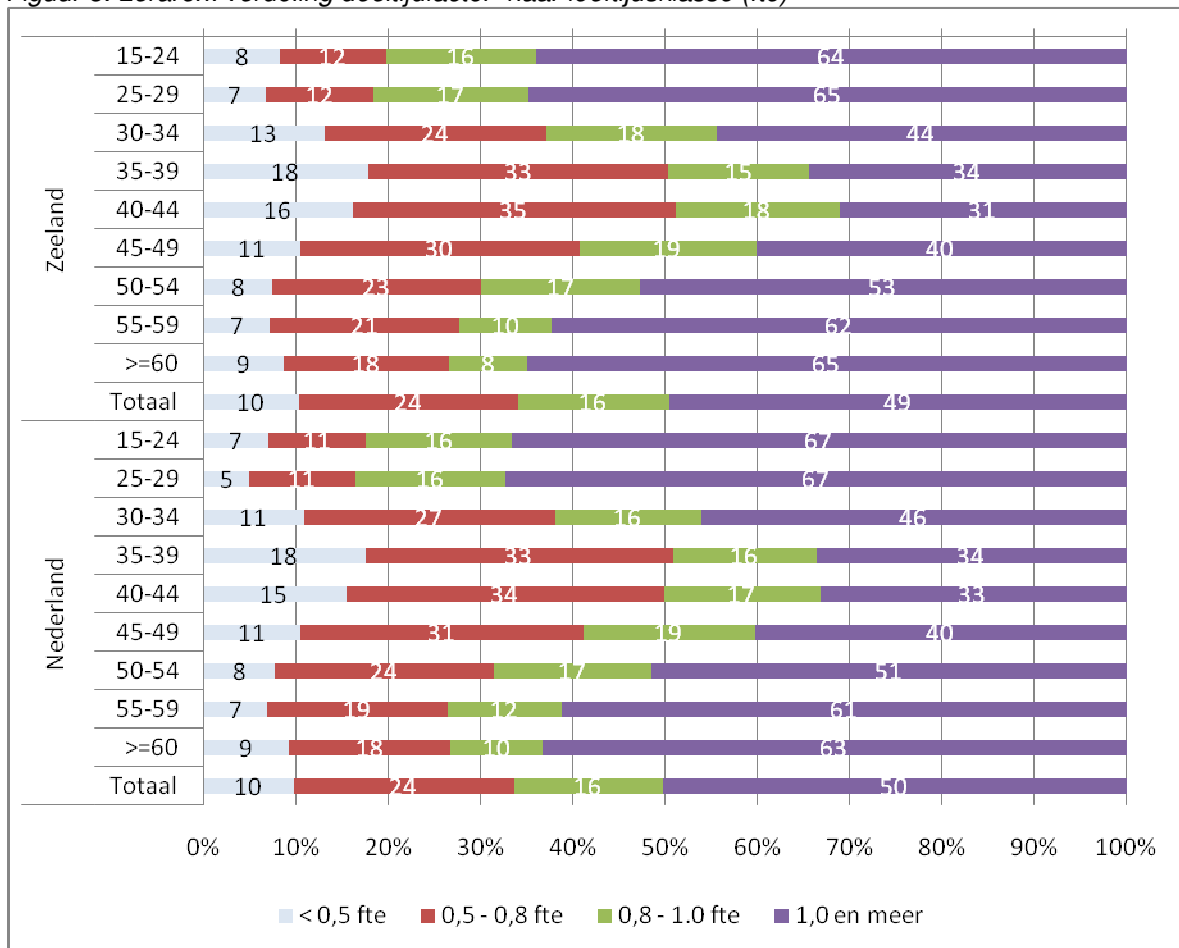
Figuur 4. Leraren: verdeling mannen en vrouwen naar deeltijdfactor (fte)



Bron: CFI formatiebestand 2001-2008

In de regio Zeeland zijn het met name de jongere (< 30 jaar) en oudere leraren (> 55 jaar) die in voltijd werken, zo blijkt uit Figuur 5. Dit beeld zien we ook terug in de landelijke verdeling. In de groep 35 – 44 wordt het minst voltijd gewerkt en kiezen meer leraren voor een deeltijdaanstelling.

Figuur 5. Leraren: verdeling deeltijdfactor naar leeftijdsklasse (fte)



Bron: CFI formatiebestand 2001-2008

Directie

Naast de arbeidsmarkt voor leraren is ook de arbeidsmarkt voor directiepersoneel in het primair onderwijs in kaart gebracht. In onderstaande tabellen en figuren zal een beeld worden geschetst van de ontwikkeling en de huidige stand van zaken.

In tegenstelling tot het arbeidsvolume van leraren is het arbeidsvolume van leidinggevenden in de periode 2001-2008 afgenomen. Deze daling is het sterkst in het basisonderwijs. Zowel in het sbo als in het (v)so zijn er erg weinig directiefuncties in de regio Zeeland.

Tabel 5. Ontwikkeling werkgelegenheid directieleden 2001-2008 (fte)

	2001	2002	2003	2004	2005	2006	2007	2008
Zeeland								
bo	318	315	316	309	301	276	273	267
sbo	9	9	9	10	10	10	10	10
(v)so	14	13	13	13	13	13	12	11
Totaal	340	336	338	332	323	298	295	288
Nederland								
bo	10.428	10.422	10.387	10.190	10.078	9.693	9.323	9.139
sbo	565	579	579	569	564	557	521	524
(v)so	652	694	729	739	738	776	772	790
Totaal	11.645	11.696	11.695	11.498	11.380	11.025	10.616	10.453

Bron: CFI formatiebestand 2001-2008

Evenals in arbeidsvolume is ook de arbeidsmarkt voor directiepersoneel in personen gekrompen in het primair onderwijs afgelopen jaren. Het aantal directieleden in de regio Zeeland is met 14 procent afgenomen.

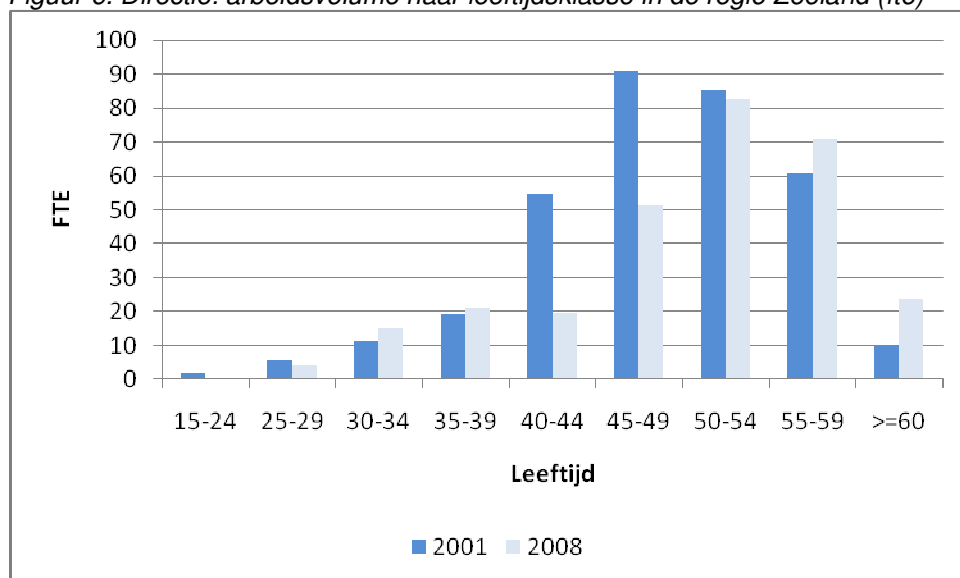
Tabel 6. Ontwikkeling werkgelegenheid directieleden 2001-2008 (personen)

	2001	2002	2003	2004	2005	2006	2007	2008
Zeeland								
bo	322	317	320	312	301	279	279	273
sbo	9	9	9	10	10	10	10	10
(v)so	14	13	13	14	14	14	13	12
Totaal	345	339	342	335	325	303	302	295
Nederland								
bo	10.583	10.599	10.591	10.420	10.330	9.946	9.641	9.360
sbo	576	593	590	581	578	577	542	541
(v)so	650	690	729	745	750	788	782	801
Totaal	11.808	11.882	11.911	11.746	11.657	11.312	10.966	10.702

Bron: CFI formatiebestand 2001-2008

Het zijn met name oudere krachten binnen het onderwijs die de directies vormen in het primair onderwijs. Dit komt duidelijk naar voren in *Figuur 6*. Het aantal fte in de lagere leeftijdsklassen is zeer beperkt. In 2001 hadden de meeste directieleden een leeftijd tussen 45-54, In 2008 is dit opgeschoven naar de leeftijd van 50 jaar en ouder.

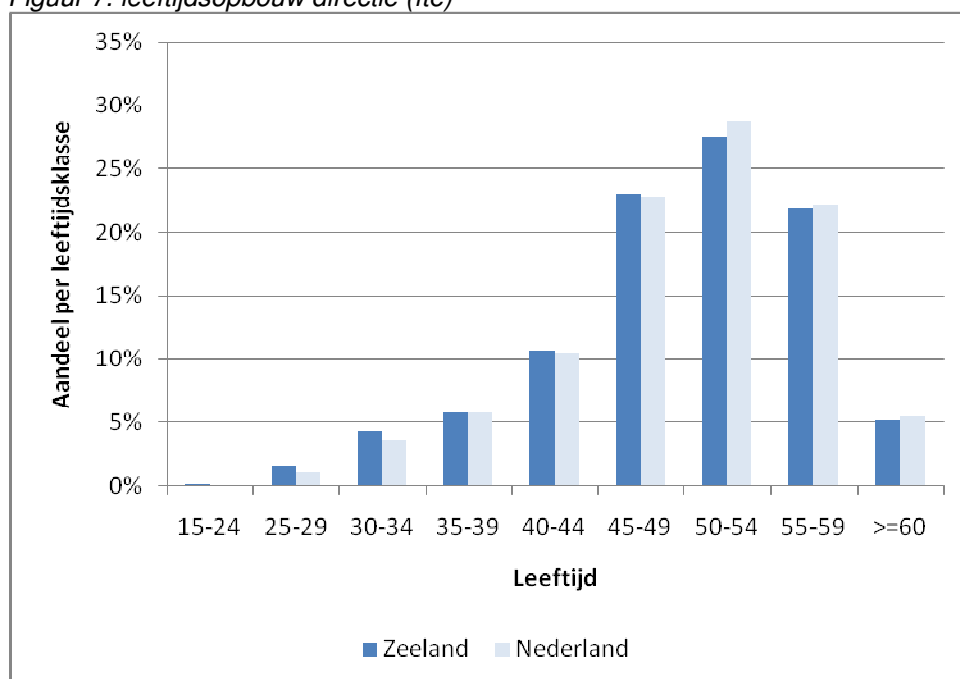
Figuur 6. Directie: arbeidsvolume naar leeftijdsklasse in de regio Zeeland (fte)



Bron: CFI formatiebestand 2001-2008

De leeftijdsopbouw van directiepersoneel in Zeeland komt grotendeels overeen met het landelijke beeld, zo blijkt uit *Figuur 7*. Ook in deze figuur wordt duidelijk dat de directiefuncties met name door ouder personeel bekleed worden. Het aandeel directieleden < 39 jaar is marginaal.

Figuur 7. leeftijdsopbouw directie (fte)



Bron: CFI formatiebestand 2001-2008

Niet alleen het aantal vrouwelijke leraren is gestegen in de periode 2001 – 2008, zo is te zien in Tabel 7. Ook binnen directiefuncties is het aandeel vrouwen de afgelopen jaren toegenomen. De ontwikkeling in de regio Zeeland is enigszins achtergebleven bij het landelijke beeld, met name in de functie van adjunct-directeur.

Tabel 7. Ontwikkeling aandeel vrouwen per functie 2001-2008 (fte)

	2001	2002	2003	2004	2005	2006	2007	2008
Zeeland								
directeur	10%	11%	12%	12%	13%	14%	19%	21%
adjunct-directeur	32%	31%	31%	31%	32%	31%	32%	32%
leraar	74%	76%	76%	77%	78%	78%	79%	79%
Nederland								
directeur	16%	18%	20%	21%	23%	25%	28%	30%
adjunct-directeur	42%	43%	43%	44%	44%	45%	47%	50%
leraar	75%	76%	77%	78%	78%	79%	80%	80%

Bron: CFI formatiebestand 2001-2008

B. Arbeidsmarktprognoses 2009-2013

Zoals reeds toegelicht in de algemene inleiding van dit rapport is voor deel B gebruik gemaakt van Mirror, een model voor het maken van arbeidsmarktprognoses voor het onderwijs. Het is belangrijk te beseffen dat deze prognoses gemaakt zijn op basis van de gegevens uit het jaar 2004. De groei- en dalingsprognoses voor de leerlingaantallen zijn in de jaren daarna bijgesteld door het ministerie van OCW, maar deze bijstelling is niet in dit ramingmodel verwerkt. Er wordt momenteel gewerkt aan het maken van een nieuw ramingmodel, maar op het moment van deze analyse is dit nog niet beschikbaar. Dit kan betekenen dat in de tussentijd mogelijkerwijs wijzigingen zijn opgetreden in de leerlingensoort en in de regionale verdeling van leerlingen die niet verwerkt zijn in deze prognoses. De cijfers uit deel B moeten dus met enige voorzichtigheid worden geïnterpreteerd.

Bij gebruik van de bron voor deze gegevens, Mirror Arbeidsmarktprognoses, is het nog niet mogelijk om de RPA-indeling te hanteren. Vooralsnog kan in Mirror alleen de RBA-indeling worden gebruikt. RBA staat voor Regionaal Bureau Arbeidsvoorziening. Deze indeling is de voorloper van de RPA-indeling en wijkt iets af van de RPA-indeling. Dit betekent dat de tabellen in dit onderdeel gebaseerd zijn op een gebied dat groter is dan RPA Zeeland. RBA Zeeland omvat nog vier gemeenten (Dirksland, Goedereede, Middelharnis en Oostflakkee) die inmiddels onder RPA Rijnmond vallen.

In dit hoofdstuk worden de ontwikkelingen in de onderwijsarbeidsmarkt in uw regio getoond. Berekeringen van deze prognoses voor de komende vier jaar zijn gebaseerd op doorberekeningen van cijfers uit 2005. Er is voor gekozen om de cijfers te tonen die uitgaan van laagconjunctuur. De volgende elementen van de onderwijsarbeidsmarkt komen in dit hoofdstuk aan bod: verwachte uitstroom, verwachte instroom, de ontwikkeling van de werkgelegenheid en de vraag naar personeel. Informatie over personeel wordt steeds gesplitst in onderwijzend personeel en directiepersoneel van het primair onderwijs (in aparte tabellen). Ook wordt apart weergegeven wat de prognoses zijn voor basisonderwijs, en wat deze zijn voor het speciaal onderwijs (sba en wec).

Tabel 8 toont de ontwikkeling van de leerlingaantallen in uw regio en in geheel Nederland. De jaren na 2009 tonen het percentage ten opzichte van 2009, dat wil zeggen dat er in Nederland een daling in het leerlingaantal verwacht wordt van 3,8% in de komende 4 jaar. Voor de regio Zeeland geldt dat het leerlingaantal sterker terugloopt dan in Nederland als totaal.

Tabel 8. Ontwikkeling leerlingaantallen (ontwikkeling ten opzichte van 2009)

	2009	2010	2011	2012	2013
Zeeland	42.076	-1,1%	-2,5%	-3,8%	-5,2%
Nederland	1.654.803	-0,5%	-1,5%	-2,6%	-3,8%

Bron: Mirror Arbeidsmarktprognoses

In Tabel 9 en Tabel 10 worden de uitstroom van respectievelijk onderwijzend personeel en directiepersoneel getoond. De verwachte uitstroom is weergegeven als percentage van de totale werkgelegenheid (van de betreffende beroepsgroep). Ofwel, 7% van het onderwijzend personeel verlaat de onderwijsarbeidsmarkt in Nederland in 2009.

De cijfers van Zeeland volgen grofweg het landelijk beeld waar het de onderwijzers betreft. De uitstroom van directiepersoneel vormt echter een groter deel van de totale werkgelegenheid in Zeeland.

Tabel 9. Percentage uitstroom onderwijzend personeel tov totale werkgelegenheid

	2009	2010	2011	2012	2013
Zeeland	6%	7%	7%	8%	8%
Nederland	7%	7%	8%	9%	9%

Bron: Mirror Arbeidsmarktramingen

Tabel 10. Percentage uitstroom directiepersoneel tov totale werkgelegenheid

	2009	2010	2011	2012	2013
Zeeland	6%	10%	10%	9%	14%
Nederland	7%	7%	7%	8%	9%

Bron: Mirror Arbeidsmarktramingen

In onderstaande twee tabellen wordt een precisering van deze uitstroom getoond; wederom in een tabel voor onderwijzend personeel (Tabel 11) en directiepersoneel (Tabel 12). De tabel toont het uitstroomcijfer (het absolute aantal) en de procentuele verdeling over vijf uitstroomrichtingen (stille reserve, (pre)pensioen, overlijden, WAO/WIA, en overig). De term stille reserve staat voor het uitstromen naar een andere baan, buiten de onderwijsarbeidsmarkt.

Voor Zeeland geldt dat er verhoudingsgewijs minder onderwijzend personeel zal uitstromen naar ander werk (stille reserve) dan landelijk. De proportie uitstroom naar (pre)pensioen is in Zeeland echter hoger. Van de uitstroom onder directiepersoneel wordt een veel groter deel gevormd door uitstroom naar (pre)pensioen. Dit komt overeen met het landelijk beeld, maar in Zeeland wordt dit aandeel in de jaren 2012 en 2013 nog hoger.

Tabel 11. Verwachte uitstroom onderwijzend personeel 2009-2013

		2009	2010	2011	2012	2013
Zeeland	Uitstroom fte	122	129	129	140	152
	... naar stille reserve	27%	24%	26%	23%	24%
	... naar (pre)pensioen	42%	43%	39%	40%	44%
	... door overlijden	1%	2%	1%	2%	2%
	... naar WAO WIA	7%	7%	6%	8%	6%
	... naar overig	23%	24%	28%	27%	24%
Nederland	Uitstroom fte	6.385	6.112	6.423	6.668	6.875
	... naar stille reserve	30%	30%	27%	28%	30%
	... naar (pre)pensioen	32%	35%	36%	36%	36%

... door overlijden	2%	2%	2%	2%	1%
... naar WAO WIA	7%	7%	7%	7%	6%
... naar overig	29%	26%	29%	27%	26%

Bron: Mirror Arbeidsmarkttramingen

Tabel 12. Verwachte uitstroom directiepersoneel 2009-2013

		2009	2010	2011	2012	2013
Zeeland	Uitstroom fte	31	25	31	28	28
	... naar stille reserve	11%	12%	14%	8%	5%
	... naar (pre)pensioen	53%	55%	56%	60%	67%
	... door overlijden	5%	2%	2%	4%	3%
	... naar WAO WIA	12%	6%	7%	12%	10%
	... naar overig	19%	25%	21%	16%	16%
Nederland	Uitstroom fte	824	863	911	883	844
	... naar stille reserve	10%	13%	16%	13%	11%
	... naar (pre)pensioen	59%	57%	54%	58%	60%
	... door overlijden	3%	3%	3%	3%	3%
	... naar WAO WIA	8%	9%	9%	9%	9%
	... naar overig	19%	18%	19%	17%	17%

Bron: Mirror Arbeidsmarkttramingen

In Tabel 13 en Tabel 14 wordt de ontwikkeling van de werkgelegenheid van onderwijzend en directiepersoneel getoond. Achtereenvolgens worden werkgelegenheid, vervangingsvraag en uitbreidingsvraag in fte (voltijdseenheden) getoond. De werkgelegenheid in de twee beroepsgroepen is in de jaren na 2009 getoond als groeipercentage van 2009. Voor Nederland als totaal blijkt dat er sprake zal zijn van afnemende werkgelegenheid in het primair onderwijs (zowel voor onderwijzend als voor directiepersoneel).

De *vervangingsvraag* is gelijk aan de uitstroom die in bovenstaande tabellen is getoond; immers, uitstroom wordt doorgaans vervangen. De vraag naar *uitbreiding* komt voort uit een toename van leerlingen. Overeenkomstig met de dalende leerlingaantallen van Tabel 8, is deze dus negatief voor Nederland de komende vier jaar. In Zeeland is er eveneens sprake van een negatieve uitbreidingsvraag, doordat leerlingaantallen dalen. De vraag naar vervanging van onderwijzend personeel zal de komende jaren wel blijven stijgen.

Tabel 13. Ontwikkeling werkgelegenheid onderwijzend personeel 2009-2013 in fte

			2009	2010	2011	2012	2013
Zeeland	Werkgelegenheid fte	basisonderwijs	2117	-1%	-2%	-4%	-5%
		speciaal onderwijs	260	-1%	-2%	-4%	-5%
		Totaal*	2377	-1%	-2%	-4%	-5%

	Vervangingsvraag fte	basisonderwijs	109	116	113	122	136
		speciaal onderwijs	13	13	16	18	16
		Totaal*	122	129	129	140	152
	Uitbreidingsvraag fte	Totaal*	-26	-26	-32	-32	-32
Nederland	Werkgelegenheid fte	basisonderwijs	84.174	0%	-1%	-2%	-4%
		speciaal onderwijs	13.859	0%	-1%	-2%	-3%
		Totaal*	98.033	0%	-1%	-2%	-4%
	Vervangingsvraag fte	basisonderwijs	5.451	5.219	5.491	5.684	5.868
		speciaal onderwijs	932	889	931	982	1.004
		Totaal*	6.382	6.108	6.422	6.666	6.872
	Uitbreidingsvraag fte	Totaal*	-321	-453	-860	-1.019	-1.156

*Inclusief categorie "schoolsoort onbekend"

Bron: Mirror Arbeidsmarktramingen

Tabel 14. Ontwikkeling werkgelegenheid directiepersoneel 2009-2013 in fte

			2009	2010	2011	2012	2013
Zeeland	Werkgelegenheid fte	basisonderwijs	369	-1%	-3%	-4%	-5%
		speciaal onderwijs	24	-1%	-2%	-4%	-5%
		Totaal*	393	-1%	-3%	-4%	-5%
	Vervangingsvraag fte	basisonderwijs	29	24	30	26	27
		speciaal onderwijs	2	1	1	2	1
		Totaal*	31	25	31	28	28
	Uitbreidingsvraag fte	Totaal*	-5	-5	-5	-5	-6
Nederland	Werkgelegenheid fte	basisonderwijs	10.650	-1%	-2%	-3%	-4%
		speciaal onderwijs	1.303	-1%	-1%	-2%	-3%
		Totaal*	11.953	-1%	-2%	-3%	-4%
	Vervangingsvraag fte	basisonderwijs	719	756	798	765	739
		speciaal onderwijs	104	107	114	119	105
		Totaal*	823	863	912	884	844
	Uitbreidingsvraag fte	Totaal*	-52	-66	-116	-136	-153

*Inclusief categorie "schoolsoort onbekend"

Bron: Mirror Arbeidsmarktramingen

In Tabel 15 wordt de verwachte instroom van onderwijzend personeel in de komende vier jaar getoond (in fte). Er wordt onderscheid gemaakt naar instroom vanuit de opleiding en instroom vanuit stille reserve. Dit laatste staat voor mensen met werkervaring in het onderwijs die na een periode van ander werk (buiten de onderwijsarbeidsmarkt) weer voor het onderwijs kiezen.

Op landelijk niveau zien we dat de instroom de komende jaren terugloopt. Met name de instroom vanuit de opleiding daalt. Zeeland volgt op dit gebied de landelijke trend.

Tabel 15. Verwachte instroom onderwijzend personeel 2009-2013 in fte

			2009	2010	2011	2012	2013
Zeeland	Instream fte	basisonderwijs	123	108	110	103	108
		speciaal onderwijs	11	10	10	13	13
		Totaal*	133	118	120	116	120
	Instream uit opleiding fte	basisonderwijs	102	73	73	62	72
		speciaal onderwijs	9	9	8	8	9
		Totaal*	112	82	80	70	82
	Instream uit stille reserve fte	basisonderwijs	19	29	31	34	28
		speciaal onderwijs	2	1	2	4	3
		Totaal*	21	30	33	38	31
Nederland	Instream fte	basisonderwijs	5.336	4.699	4.740	4.592	4.496
		speciaal onderwijs	727	629	662	655	651
		Totaal*	6.063	5.329	5.402	5.247	5.146
	Instream uit opleiding fte	basisonderwijs	3.570	2.692	2.757	2.661	2.600
		speciaal onderwijs	500	367	391	388	379
		Totaal*	4.070	3.059	3.148	3.049	2.979
	Instream uit stille reserve fte	basisonderwijs	1.429	1.430	1.422	1.376	1.330
		speciaal onderwijs	193	197	206	201	202
		Totaal*	1.622	1.627	1.628	1.577	1.532

* inclusief categorie "schoolsoort onbekend"

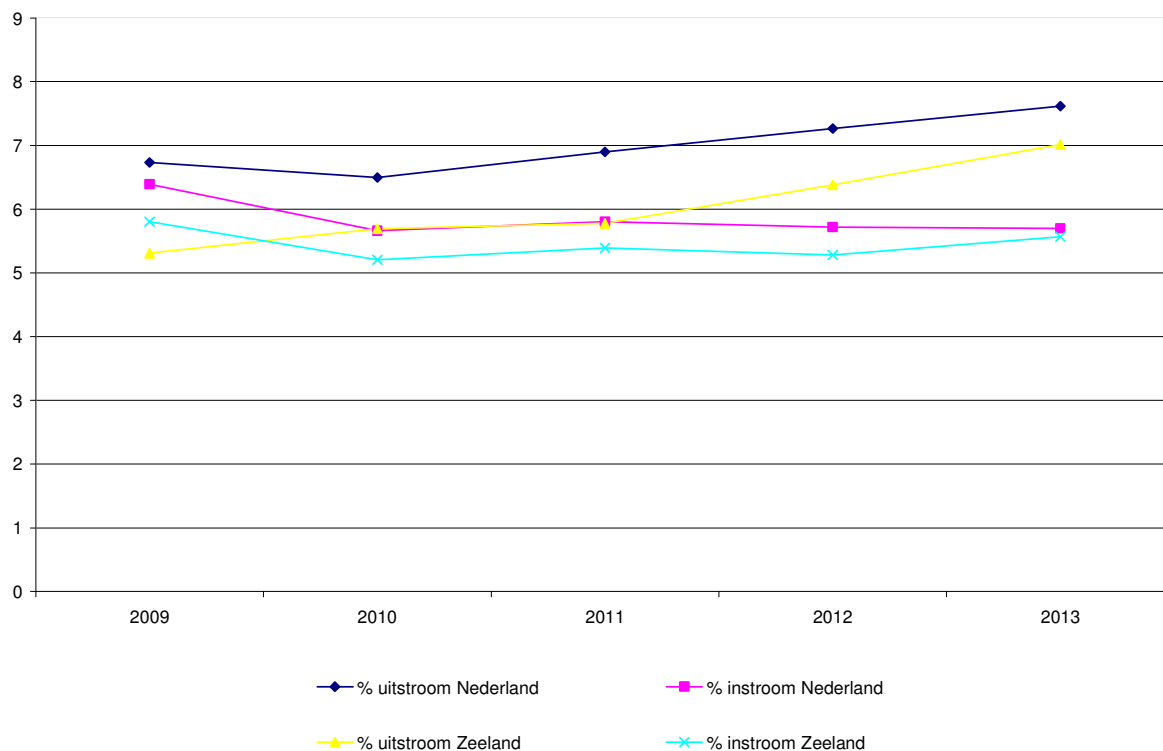
Bron: *Mirror Arbeidsmarkttramingen*

Vervolgens worden in onderstaande figuur de instroom in en uitstroom uit de onderwijsarbeidsmarkt van uw regio en die van Nederland in één overzicht getoond. In de figuur worden in- en uitstroom als percentage van de totale werkgelegenheid van het onderwijzend personeel getoond. De landelijke uitstroom uit het primair onderwijs loopt van 2009 tot 2010 licht terug, en stijgt de drie volgende jaren tot 7,7% in 2013.

Het aandeel uitstromers vormt in Nederland steeds een groter deel van de werkgelegenheid dan het aandeel instromers, en dit verschil neemt toe. De cijfers voor de regio Zeeland zien er iets gunstiger uit maar ook hier is na 2009 instroompercentage lager dan het uitstroompercentage. Het verschil tussen de cijfers blijft wel kleiner in uw regio, maar met name in 2012 en 2013 stijgt het

uitstroompercentage fors. Maar met het oog op de dalende leerlingaantallen zal er waarschijnlijk geen tekort optreden, maar kan er wellicht sprake zijn van een klein overschot.

Figuur 8. Instroom en uitstroom onderwijzend personeel in het PO ten opzichte van de totale werkgelegenheid (2009-2013)



Bovenstaande prognoses voor uw regio worden nog eens duidelijk gemaakt door in Tabel 16 de absolute aantallen van instromers en uitstromers (in fte) te tonen. De cijfers zijn hier uitgesplitst in basisonderwijs en speciaal onderwijs, en onderaan ziet u het verschil tussen instroom en uitstroom in absolute aantallen.

Ook hier wordt zichtbaar dat de instroom van onderwijzend personeel in Zeeland alle jaren onder de uitstroom blijft, en dat het verschil hiertussen toeneemt.

Tabel 16. Instroom vs. uitstroom onderwijzend personeel regio Zeeland

		2009	2010	2011	2012	2013
Instroom fte	basonderwijs	123	108	110	103	108
	speciaal onderwijs	11	10	10	13	13
	Totaal*	133	118	120	116	120
Uitstroom fte	basonderwijs	109	116	113	122	136
	speciaal onderwijs	13	13	16	18	16
	Totaal*	122	129	129	140	152
Instroom vs. uitstroom	basonderwijs	13	-8	-3	-19	-28

speciaal onderwijs	-2	-3	-6	-5	-3
Totaal*	11	-11	-9	-24	-31

*Inclusief categorie "schoolsoort onbekend"

Bron: *Mirror Arbeidsmarkttramingen*

Tabel 17 toont op gelijke wijze de in- en uitstroom van *directiepersoneel* in het primair onderwijs. Hier is informatie over de doorstroom aan toegevoegd: het aantal fte dat doorstroomt van de functiegroep 'onderwijzend personeel' naar 'directiepersoneel'.

In tegenstelling tot de verwachting over het onderwijzend personeel, zal het gat tussen de in- en uitstroom van directiepersoneel niet groter worden de komende jaren. De doorstroom binnen de onderwijsarbeidsmarkt (van onderwijzend naar directiepersoneel) neemt het komende jaar af maar blijft daarna redelijk stabiel.

Tabel 17. Instroom vs. uitstroom directiepersoneel regio Zeeland

		2009	2010	2011	2012	2013
Instroom fte	basisonderwijs	4	3	3	3	3
	speciaal onderwijs	0	0	0	0	0
	Totaal*	4	3	3	3	3
Uitstroom fte	basisonderwijs	29	24	30	26	27
	speciaal onderwijs	2	1	1	2	1
	Totaal*	31	25	31	28	28
Doorstroom OP naar directiepersoneel fte	basisonderwijs	34	25	27	24	25
	speciaal onderwijs	2	1	2	3	2
	Totaal*	36	26	29	27	27
Instroom vs. uitstroom	basisonderwijs	-25	-21	-27	-23	-24
	speciaal onderwijs	-2	-1	-1	-2	-1
	Totaal*	-27	-22	-28	-25	-25

*Inclusief categorie "schoolsoort onbekend"

Bron: *Mirror Arbeidsmarkttramingen*

C. Vacaturegegevens

In dit hoofdstuk worden vacaturegegevens en verzuimcijfers van de onderwijsarbeidsmarkt in uw regio gepresenteerd, tezamen met die van Nederland.

De bron voor deze vacaturegegevens is de Onderwijsarbeidsmarktbarometer. Het ministerie van OCW laat per kwartaal metingen uitvoeren om zicht te krijgen op het aantal ontstane en openstaande vacatures. De arbeidsmarktbarometer heeft alléén regionale cijfers op het niveau van de RBA-gebieden. Dit betekent dat net als bij onderdeel B van dit rapport de tabellen met vacaturegegevens gebaseerd zijn op RBA Zeeland (een gebied dat groter is dan RPA Zeeland). De bron voor de verzuimcijfers is het verzuimonderzoek van Regioplan (2007). Voor de verzuimcijfers geldt dat deze uitsluitend op provincieniveau beschikbaar zijn en hier gepresenteerd worden voor de provincie Zeeland.

In Tabel 18 worden de ontstane en openstaande vacatures van drie jaren getoond, als percentage van de totale werkgelegenheid voor de beroepsgroep leraren (in uw regio en in Nederland).

Ontstane vacatures zijn vacatures die in het betreffende jaar zijn ontstaan. We zien in de tabel dus de vacaturevoorraad als percentage van de totale werkgelegenheid.

Openstaande vacatures zijn vacatures die op het moment van meting nog niet zijn vervuld. De percentages in deze kolommen betreffen zodoende de onvervulde vacaturevoorraad als percentage van de totale werkgelegenheid.

In Nederland bedroeg in het jaar 2005-2006 het aandeel vacatures 4,7% van het totaal aantal 'lerarenbanen' in Nederland. 0,2% van de vacatures stond open op het moment van meting.

Uit deze gegevens blijkt dat in de regio Zeeland het aantal openstaande vacatures lager is dan gemiddeld in Nederland. Verder valt op dat in de regio het percentage ontstane vacatures door de jaren heen gestaag stijgt, terwijl het landelijke gemiddelde, na een stijging in 2006-2007, lijkt te zijn gestabiliseerd.

Tabel 18. Percentage lerarenvacatures tov totale arbeidsmarkt

	ontstane vacatures			openstaande vacatures		
	2005-2006	2006-2007	2007-2008	2005-2006	2006-2007	2007-2008
Zeeland	2,5%	3,5%	4,2%	0,4%	0,1%	0,0%
Nederland	4,7%	6,6%	6,6%	0,2%	0,3%	0,4%

Bron: Arbeidsmarktbarometer 2008

Tabel **19** toont de openstaande vacature-intensiteit van directiepersoneel van 2006 tot 2008. Ook hier geldt dat deze in Zeeland lager is dan in Nederland als geheel.

Tabel 19. Percentage directievacatures tov totale arbeidsmarkt

	openstaande vacatures 2006-2008
Zeeland	1,4%
Nederland	1,8%

Bron: Arbeidsmarktbarometer 2008

Tot slot worden in Tabel 20 verschillende verzuimcijfers van het jaar 2007 getoond voor uw provincie en voor Nederland. Hierbij geldt:

- Het *verzuimpercentage* geeft aan welk deel van de beschikbare werkdagen wegens verzuim verloren is gegaan. Hierbij zijn de lange verzuimgevallen afgekapt bij een jaar;
- De *meldingsfrequentie* geeft het gemiddeld aantal ziekmeldingen per formatie weer;
- De *gemiddelde duur* van het verzuim geeft de lengte van het verzuim in dagen weer;
- Het *nulverzuim* geeft aan welk deel van het personeel gedurende het kalenderjaar in het geheel niet verzuimd heeft;
- Uit het *vervangingspercentage* blijkt voor welk deel van de verzuimde dagen vervanging is gerealiseerd (vervanging die gedeclareerd is bij het Vervangingsfonds en door hen vergoed wordt).

Voor de provincie Zeeland geldt, dat alle cijfers gunstig afsteken tegen het landelijk gemiddelde. Het verzuimpercentage is lager en er wordt gemiddeld minder lang verzuimd. In de provincie is tot slot fors meer vervanging gerealiseerd.

Tabel 20. Verzuimcijfers 2007

	Verzuim- percentage	Meldings- frequentie	Gemiddelde verzuimduur	Percentage nulverzuim	Vervangings- percentage
Zeeland	5,4%	1,0	14,7	49,4%	80,2%
Nederland	6,1%	1,1	16,8	44,3%	68,8%

Bron: BAPO 2007, Regioplan

BIJLAGE 1: OVERZICHT RPA'S

Regio cluster	RPA
1	Noord-Groningen
2	Oost-Groningen
3	Centraal-Groningen
4	Friesland
5	Zuid-Drenthe
6	IJssel-Vecht
7	Twente
8	Noordwest-Veluwe
9	Stedendriehoek
10	Valleiregio
11	Arnhem
12	Achterhoek
13	Nijmegen
14	Rivierenland
15	Flevoland
16	Gooi- en Vechtstreek
17	Eemland
18	West-Utrecht
19	Noord-Holland Noord
20	Zuidelijk Noord-Holland
21	Rijn-Gouwe
22	Haaglanden
23	Rijnmond
24	Zeeland
25	West-Brabant
26	Midden-Brabant
27	Noordoost-Brabant
28	Zuidoost-Brabant
29	Noord-Limburg
30	Weert
31	Roermond
32	Westelijke Mijnstreek
33	Parkstad Limburg
34	Maastricht Mergelland



BIJLAGE 2: LOKALISERING VAN GEMEENTEN NAAR RPA-GEBIED

Gebieden in Nederland 2009: lokalisering van gemeenten naar RPA-gebied (cbs)

gemeentenaam	RPA-code	RPA-naam
Borsele	24	Zeeland
Goes	24	Zeeland
Hulst	24	Zeeland
Kapelle	24	Zeeland
Middelburg	24	Zeeland
Noord-Beveland	24	Zeeland
Reimerswaal	24	Zeeland
Schouwen-Duiveland	24	Zeeland
Sluis	24	Zeeland
Terneuzen	24	Zeeland
Tholen	24	Zeeland
Veere	24	Zeeland
Vlissingen	24	Zeeland

Centraal Bureau voor de Statistiek

<http://www.cbs.nl/infoservice>