

Regiorapport Midden Nederland

De onderwijsarbeidsmarkt in de regio Midden Nederland

De onderwijsarbeidsmarkt in de regio Midden-Nederland

Dit regionrapport gaat in op de situatie op de onderwijsarbeidsmarkt voor de afgelopen jaren én voor de toekomst. Het rapport is opgebouwd uit drie delen. In deel A zijn de huidige situatie van de arbeidsmarkt en enkele trends van 2001 tot 2008 uiteengezet. Belangrijkste bron hiervoor is het Formatiebestand 2001-2008 van CFI.

In deel B wordt vervolgens weergegeven hoe de onderwijsarbeidsmarkt zich naar verwachting in de toekomst zal gaan ontwikkelen. Voor deel B is gebruik gemaakt van Mirror, een model voor het maken van arbeidsmarkttramingen voor het onderwijs. Hierbij moet wel worden aangetekend dat de ramingen gemaakt zijn op basis van de gegevens uit het jaar 2004. De groeiprognoses voor de leerlingaantallen zijn inmiddels bijgesteld door het ministerie van OCW, maar deze bijstelling is nog niet in de ramingen verwerkt. Er wordt momenteel gewerkt aan het maken van nieuwe ramingen, maar op het moment van deze analyse zijn deze nog niet beschikbaar. Dit kan betekenen dat in de tussentijd mogelijkwijzigingen zijn opgetreden in de leerlingensoort en in de regionale verdeling van leerlingen die niet verwerkt zijn in deze prognoses.

In deel C worden de vacaturegegevens voor uw regio weergegeven alsook verzuimcijfers. Voor de vacaturegegevens is gebruik gemaakt van de Arbeidsmarktbarometer, waarin verslag wordt gedaan van de periodieke vacaturemetingen die in opdracht van het Ministerie van OCW worden uitgevoerd. Voor de verzuimcijfers is gebruik gemaakt van het verzuimonderzoek dat het Ministerie van OCW in 2005 heeft laten uitvoeren.

Indien mogelijk zijn zowel de regionale cijfers en de landelijke cijfers opgenomen in de rapportage, zodat u de positie van uw regio t.o.v. van Nederland als geheel kunt bepalen. Voor alle tabellen en figuren is een korte beschrijving opgenomen van de belangrijkste bevindingen over de betreffende gegevens voor uw regio.

Het rapport is tot stand gekomen middels een samenwerking van de onderzoeksbureaus IVA en ResearchNed. ResearchNed heeft de berekening van de formatiecijfers (deel A) voor haar rekening genomen. De prognoses (deel B) en vacaturegegevens en verzuimcijfers (deel C) zijn verzameld en beschreven door IVA.

A. De huidige arbeidsmarktstructuur

In deel A wordt ingegaan op de huidige situatie op de onderwijsarbeidsmarkt en de ontwikkeling van de werkgelegenheid in de periode 2001-2008. Deze analyses zijn uitgevoerd op basis van het Formatiebestand 2001-2008 van CFI. Binnen de analyses is onderscheid gemaakt tussen onderwijsgevend personeel en directiepersoneel.

Om de gegevens ook op regionaal niveau te presenteren is gebruik gemaakt van een regionale indeling in RPA-gebieden. Met de RPA-indeling van het CBS is Nederland in 34 werkgebieden van de Regionale Platforms voor de Arbeidsmarkt (RPA) ingedeeld (zie bijlage 1). In bijlage 2 kunt u zien welke gemeenten onder de RPA's vallen die samen de regio Midden-Nederland vormen.

Leraren

Het arbeidsvolume in de regio Midden-Nederland is in de periode 2001-2008 in het bo en (v)so flink toegenomen. Zowel in de regio Midden-Nederland als in Nederland als geheel heeft de grootste procentuele stijging plaatsgevonden in het (v)so. Het aantal fte binnen het sbo is zowel in de regio als nationaal gedaald. De stijging van het aantal fte in het primair onderwijs als geheel bedraagt in Midden-Nederland 19 procent en is daarmee enkele procenten hoger dan de landelijke stijging van 13 procent .

Tabel 1. Ontwikkeling werkgelegenheid leraren 2001-2008 (fte)

	2001	2002	2003	2004	2005	2006	2007	2008
Midden-Nederland								
bo	4.856	5.073	5.232	5.184	5.298	5.423	5.565	5.646
sbo	331	331	341	335	334	319	318	313
(v)so	585	616	674	701	748	820	880	929
Totaal	5.772	6.020	6.248	6.221	6.380	6.562	6.764	6.888
Nederland								
bo	78.966	82.502	83.757	83.334	84.324	85.539	86.357	86.940
sbo	5.353	5.425	5.501	5.488	5.458	5.360	5.259	5.229
(v)so	7.309	7.746	8.340	8.714	9.307	10.129	10.628	11.215
Totaal	91.628	95.673	97.597	97.537	99.089	101.028	102.244	103.385

Bron: CFI formatiebestand 2001-2008

In Tabel 2 is de ontwikkeling van het aantal werkzame leraren in het primair onderwijs weergegeven voor de periode 2001-2008. De ontwikkeling van het aantal personen loopt zowel in de regio Midden-Nederland als landelijk parallel aan de ontwikkeling van het arbeidsvolume. Zowel het aantal fte als het aantal personen is in Nederland in de loop der jaren met 13 procent gestegen.

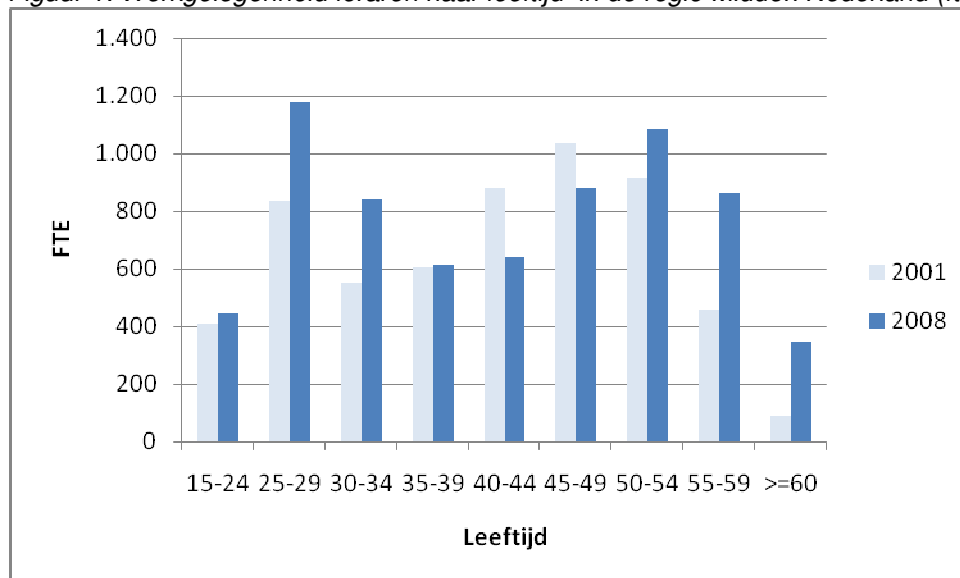
Tabel 2. Ontwikkeling werkgelegenheid leraren 2001-2008 (personen)

	2001	2002	2003	2004	2005	2006	2007	2008
Midden-Nederland								
bo	6.616	6.950	7.183	7.182	7.340	7.485	7.686	7.696
sbo	435	437	449	441	450	433	425	421
(v)so	738	782	859	897	950	1.029	1.096	1.158
Totaal	7.789	8.168	8.491	8.520	8.740	8.947	9.207	9.275
Nederland								
bo	103.901	108.600	111.088	111.347	112.771	114.322	115.633	115.182
sbo	6.830	6.940	7.055	7.071	7.032	6.928	6.807	6.787
(v)so	9.044	9.594	10.318	10.797	11.447	12.337	12.930	13.591
Totaal	119.776	125.135	128.461	129.215	131.250	133.587	135.370	135.561

Bron: CFI formatiebestand 2001-2008

De vergrijzing van leraren in het primair onderwijs is afgelopen jaren gestaag toegenomen in de regio Midden-Nederland, zo wordt duidelijk zichtbaar in Figuur 1. Een grote groep leraren bevindt zich momenteel in een leeftijd boven de 50 jaar en zal binnen tien tot vijftien jaar het onderwijs verlaten. Daar staat wel tegenover dat ook het aantal jongeren (≤ 35 jaar) fors is toegenomen in de afgelopen jaren. Er is dus zowel sprake van *vergrijzing* als *vergroening* op de onderwijsarbeidsmarkt.

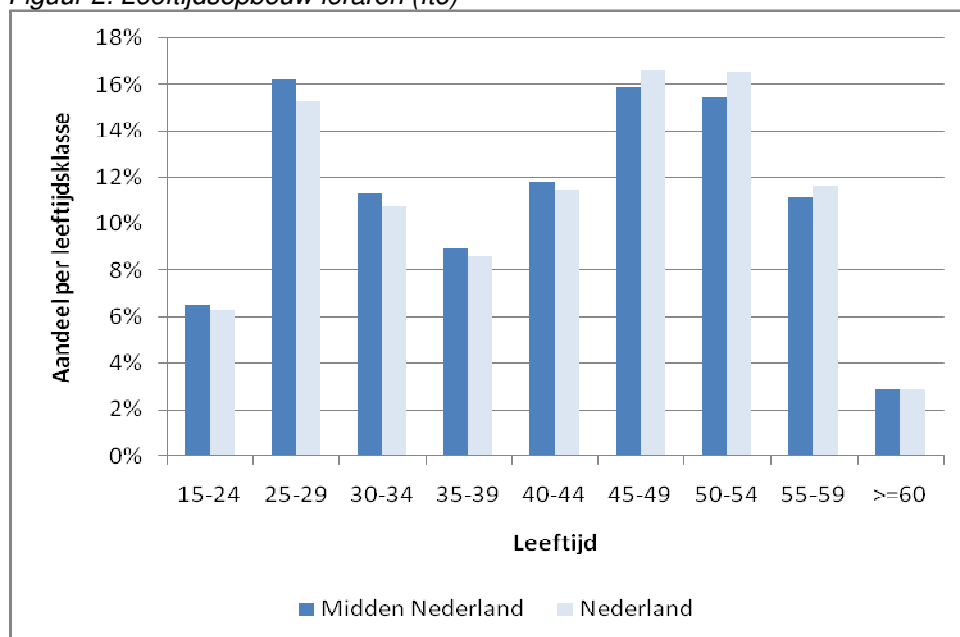
Figuur 1: Werkgelegenheid leraren naar leeftijd in de regio Midden Nederland (fte)



Bron: CFI formatiebestand 2001-2008

In Figuur 2 is de leeftijdsopbouw van de leraren afgezet tegen de landelijke leeftijdsverdeling van leraren. In de regio Midden-Nederland werken relatief minder oudere leraren. Het aandeel jonge leraren (<35) in de regio ligt juist hoger dan het landelijk gemiddelde, maar de verschillen zijn gering.

Figuur 2: Leeftijdsopbouw leraren (fte)



Bron: CFI formatiebestand 2001-2008

In Tabel 3 is het aantal fte's gewerkt door mannen en vrouwen weergegeven voor de afgelopen acht jaar. Hier komt duidelijk een beeld naar voren dat in het primair onderwijs steeds meer vrouwen werkzaam zijn. Het aantal fte's gewerkt door mannen is de afgelopen jaren aanzienlijk gedaald, terwijl het aantal fte's dat gewerkt wordt door vrouwen juist flink is gestegen. Dit zien we zowel landelijk als regionaal.

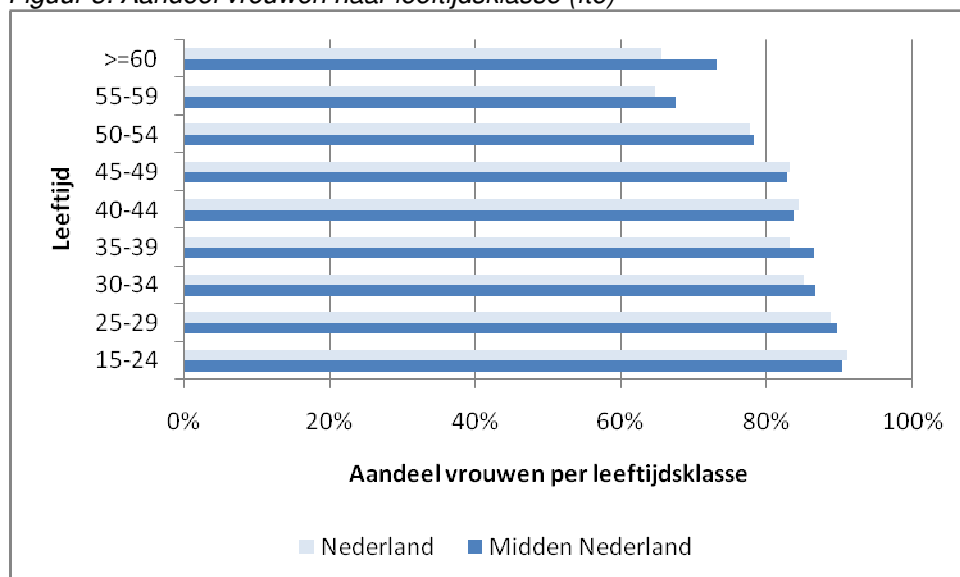
Tabel 3. Ontwikkeling werkgelegenheid leraren, naar geslacht (fte)

	2001	2002	2003	2004	2005	2006	2007	2008
Midden-Nederland								
Man	1.305	1.291	1.288	1.212	1.212	1.220	1.225	1.227
Vrouw	4.468	4.729	4.959	5.009	5.168	5.342	5.539	5.661
Totaal	5.772	6.020	6.248	6.221	6.380	6.562	6.764	6.888
Nederland								
Man	22.991	22.681	22.529	21.702	21.493	21.193	20.592	20.161
Vrouw	68.638	72.992	75.067	75.835	77.596	79.835	81.652	83.224
Totaal	91.628	95.673	97.596	97.537	99.089	101.028	102.244	103.385

Bron: CFI formatiebestand 2001-2008

Het aandeel vrouwen per leeftijdsklasse in de regio Midden-Nederland is vrijwel identiek aan het landelijke beeld, zo zien we in Figuur 3. Alleen in de leeftijdsklasse ≤ 60 jaar ligt het percentage vrouwen in de regio zichtbaar hoger dan landelijk. Naarmate de leeftijd lager wordt, wordt het aandeel vrouwen hoger. Dit heeft tot gevolg dat de feminisering van het primair onderwijs komende jaren verder toe zal nemen. De mannen uit de hogere leeftijdsklassen die uitstromen worden vervangen door vrouwen uit jongere cohorten.

Figuur 3: Aandeel vrouwen naar leeftijdsklasse (fte)



Bron: CFI formatiebestand 2001-2008

In Tabel 4 is het arbeidsvolume per deeltijdfactor uiteengezet voor de periode 2001-2008. Zowel in de regio Midden-Nederland als landelijk heeft het werken in deeltijd de afgelopen jaren een grote vlucht genomen. Het aantal fte dat werkt in een aanstelling van 0,5 – 0,8 fte is tussen 2001 en 2008 met ruim 40 procent gestegen. Het arbeidsvolume in contracten van 0,8 – 1,0 fte steeg zelfs met ruim 50 procent, alleen het aantal fte gewerkt in grote aanstellingen (≥1 fte) steeg niet in deze periode.

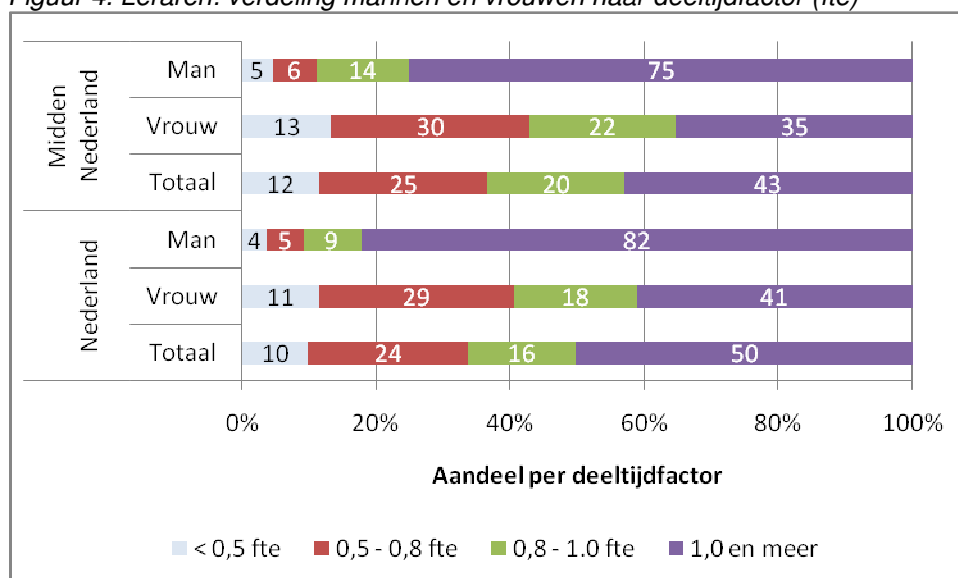
Tabel 4. Ontwikkeling werkgelegenheid leraren, naar deeltijdfactor (fte).

	2001	2002	2003	2004	2005	2006	2007	2008
Midden-Nederland								
< 0,5 fte	660	699	732	739	760	761	773	758
0,5 - 0,8 fte	1.302	1.396	1.497	1.560	1.619	1.707	1.799	1.846
0,8 - 1.0 fte	998	1.148	1.232	1.250	1.357	1.409	1.425	1.503
1,0 en meer	2.813	2.776	2.786	2.673	2.645	2.685	2.766	2.781
Nederland								
< 0,5 fte	8.745	9.195	9.633	9.742	9.874	9.940	10.031	9.952
0,5 - 0,8 fte	19.269	20.716	22.254	23.125	24.227	25.378	26.303	27.173
0,8 - 1.0 fte	12.906	14.016	14.973	15.563	16.411	17.026	17.678	18.356
1,0 en meer	50.709	51.745	50.737	49.106	48.577	48.683	48.232	47.904

Bron: CFI formatiebestand 2001-2008

Het zijn met name mannen die in een grote aanstelling werken. Slechts 25 procent van het arbeidsvolume van mannen in de regio Midden-Nederland wordt gewerkt in een aanstelling < 1 fte. Van de vrouwelijke leraren in Midden-Nederland heeft slechts 35 procent een grote aanstelling. Landelijk ligt dit aandeel op 41 procent. Vrouwelijke leraren hebben in de regio duidelijk een voorkeur voor deeltijdbanen.

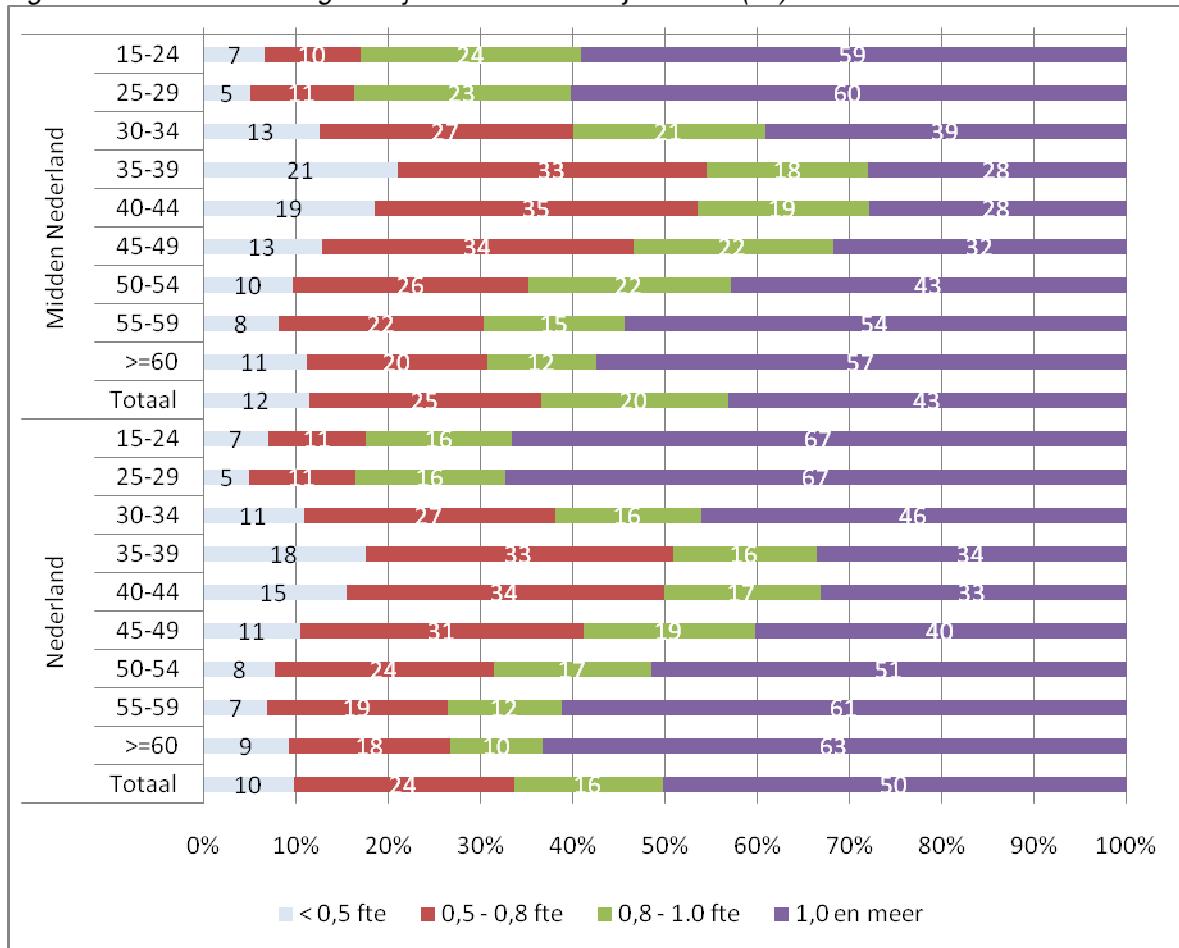
Figuur 4. Leraren: verdeling mannen en vrouwen naar deeltijdfactor (fte)



Bron: CFI formatiebestand 2001-2008

In de regio Midden-Nederland zijn het met name de jongere (<30 jaar) en oudere leraren (> 55 jaar) die in voltijd werken, zo blijkt uit Figuur 5. Dit beeld zien we ook terug in de landelijke verdeling. In de groep 35 – 44 wordt het minst voltijd gewerkt en kiezen meer leraren voor een deeltijdaanstelling.

Figuur 5. Leraren: verdeling deeltijdfactor naar leeftijdsklasse (fte)



Bron: CFI formatiebestand 2001-2008

Directie

Naast de arbeidsmarkt voor leraren is ook de arbeidsmarkt voor directiepersoneel in het primair onderwijs in kaart gebracht. In onderstaande tabellen en figuren zal een beeld worden geschetst van de ontwikkeling en de huidige stand van zaken.

In tegenstelling tot het arbeidsvolume van leraren is het totale arbeidsvolume van leidinggevenden in de periode 2001-2008 afgenomen. Deze daling wordt veroorzaakt door het basisonderwijs. Binnen het sbo en (v)so is het arbeidsvolume in de periode 2001-2008 wel gestegen.

Tabel 5. Ontwikkeling werkgelegenheid directieleden 2001-2008 (fte)

	2001	2002	2003	2004	2005	2006	2007	2008
Midden-Nederland								
bo	599	598	588	581	584	551	539	539
sbo	32	38	38	36	33	35	32	36
(v)so	45	66	73	71	72	69	66	62
Totaal	676	702	699	689	689	655	637	637
Nederland								
bo	10.428	10.422	10.387	10.190	10.078	9.693	9.323	9.139
sbo	565	579	579	569	564	557	521	524
(v)so	652	694	729	739	738	776	772	790
Totaal	11.645	11.696	11.695	11.498	11.380	11.025	10.616	10.453

Bron: CFI formatiebestand 2001-2008

Evenals in arbeidsvolume is ook de arbeidsmarkt voor directiepersoneel in personen gekrompen in het primair onderwijs afgelopen jaren. Ook hier zien we dat alleen het aantal directieleden in sbo en (v)so is gestegen, terwijl het aantal directieleden in het bo is gedaald.

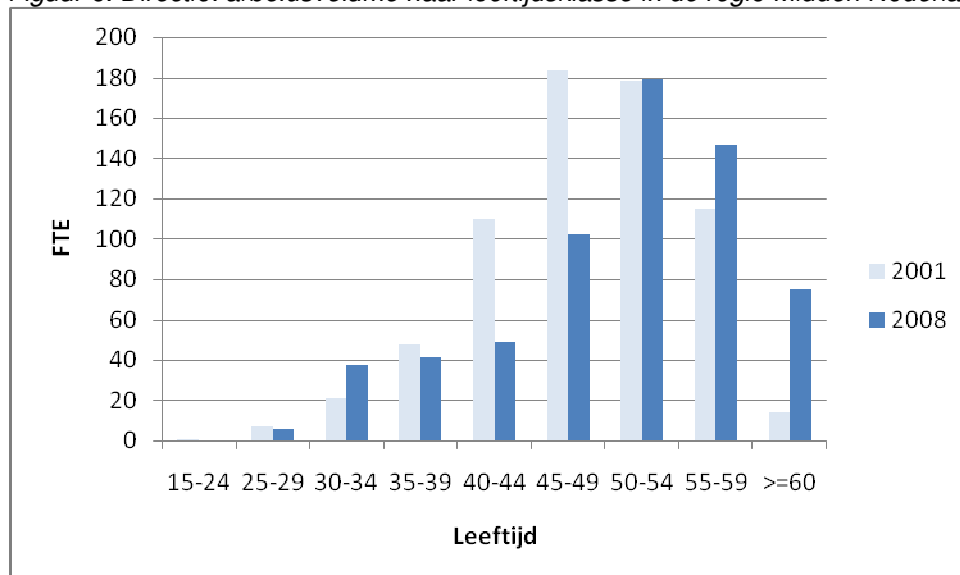
Tabel 6. Ontwikkeling werkgelegenheid directieleden 2001-2008 (personen)

	2001	2002	2003	2004	2005	2006	2007	2008
Midden-Nederland								
bo	607	607	596	594	602	572	566	553
sbo	33	38	38	37	34	38	33	39
(v)so	44	66	75	75	76	73	66	63
Totaal	684	711	709	706	711	682	665	655
Nederland								
bo	10.583	10.599	10.591	10.420	10.330	9.946	9.641	9.360
sbo	576	593	590	581	578	577	542	541
(v)so	650	690	729	745	750	788	782	801
Totaal	11.808	11.882	11.911	11.746	11.657	11.312	10.966	10.702

Bron: CFI formatiebestand 2001-2008

Het zijn met name oudere krachten binnen het onderwijs die de directies vormen in het primair onderwijs. Dit komt duidelijk naar voren in Figuur 6. Het aantal fte in de lagere leeftijdsklassen is zeer beperkt. In 2001 hadden de meeste directieleden een leeftijd tussen 45-54, In 2008 is dit opgeschoven naar de leeftijd van 50 jaar en ouder.

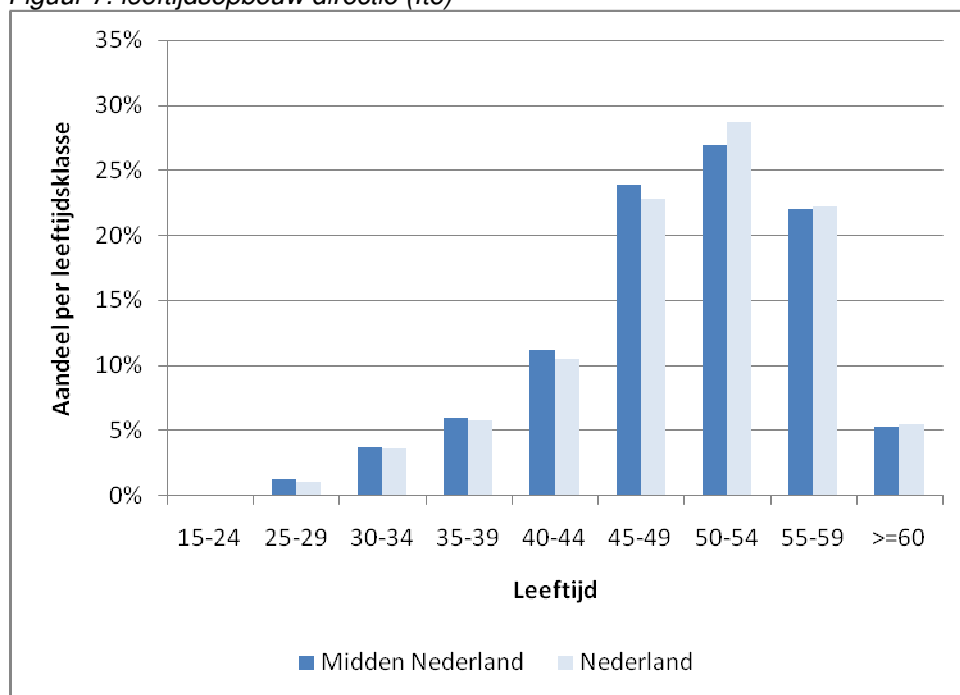
Figuur 6. Directie: arbeidsvolume naar leeftijdsklasse in de regio Midden Nederland (fte)



Bron: CFI formatiebestand 2001-2008

De leeftijdsopbouw van directiepersoneel in Midden-Nederland komt grotendeels overeen met het landelijke beeld, zo blijkt uit Figuur 7. Ook in deze figuur wordt duidelijk dat de directiefuncties met name door ouder personeel bekleed worden. Het aandeel directieleden < 39 jaar is marginaal.

Figuur 7. leeftijdsopbouw directie (fte)



Bron: CFI formatiebestand 2001-2008

Niet alleen het aantal vrouwelijke leraren is gestegen in de periode 2001 – 2008, zo is te zien in Tabel 7. Ook binnen directiefuncties is het aandeel vrouwen de afgelopen jaren toegenomen, Het aandeel vrouwelijke directeuren en adjunct-directeuren ligt in de regio Midden-Nederland ruim boven het landelijk gemiddelde.

Tabel 7. Ontwikkeling aandeel vrouwen per functie 2001-2008 (fte)

	2001	2002	2003	2004	2005	2006	2007	2008
Midden-Nederland								
directeur	19%	21%	24%	25%	27%	28%	31%	36%
adjunct-directeur	48%	50%	50%	51%	51%	50%	53%	56%
leraar	77%	79%	79%	81%	81%	81%	82%	82%
Nederland								
directeur	16%	18%	20%	21%	23%	25%	28%	30%
adjunct-directeur	42%	43%	43%	44%	44%	45%	47%	49%
leraar	75%	76%	77%	78%	78%	79%	80%	80%

Bron: CFI formatiebestand 2001-2008

B. Arbeidsmarktprognoses 2009-2013

Zoals reeds toegelicht in de algemene inleiding van dit rapport is voor deel B gebruik gemaakt van Mirror, een model voor het maken van arbeidsmarktprognoses voor het onderwijs. Het is belangrijk te beseffen dat deze ramingen gemaakt zijn op basis van de gegevens uit het jaar 2004. De groei- en dalingsprognoses voor de leerlingaantallen zijn in de jaren daarna bijgesteld door het ministerie van OCW, maar deze bijstelling is niet in dit ramingmodel verwerkt. Er wordt momenteel gewerkt aan het maken van een nieuw ramingmodel, maar op het moment van deze analyse is dit nog niet beschikbaar. Dit kan betekenen dat in de tussentijd mogelijkerwijs wijzigingen zijn opgetreden in de leerlingensoort en in de regionale verdeling van leerlingen die niet verwerkt zijn in deze prognoses. De cijfers uit deel B moeten dus met enige voorzichtigheid worden geïnterpreteerd.

Bij gebruik van de bron voor deze gegevens, Mirror Arbeidsmarktprognoses, is het nog niet mogelijk om de RPA-indeling te hanteren. Vooralsnog kan in Mirror alleen de RBA-indeling worden gebruikt. RBA staat voor Regionaal Bureau Arbeidsvoorziening. Deze indeling is de voorloper van de RPA-indeling en wijkt af van de RPA-indeling. Ruwweg kan je zeggen dat RPA Gooi en Vechtstreek, RPA Eemland en RPA Utrecht-Midden het gebied vormen dat voorheen RBA Midden-Nederland was. RBA Midden-Nederland omvat daarnaast nog de gemeenten De Ronde Venen, Abcoude, Oudewater, Renswoude, Rhenen en Veenendaal.

In dit hoofdstuk worden de ontwikkelingen in de onderwijsarbeidsmarkt in uw regio getoond. Berekeningen van deze prognoses voor de komende vier jaar zijn gebaseerd op doorberekeningen van cijfers uit 2005. Er is voor gekozen om de cijfers te tonen die uitgaan van laagconjunctuur. De volgende elementen van de onderwijsarbeidsmarkt komen in dit hoofdstuk aan bod: verwachte uitstroom, verwachte instroom, de ontwikkeling van de werkgelegenheid en de vraag naar personeel. Informatie over personeel wordt steeds gesplitst in onderwijzend personeel en directiepersoneel van het primair onderwijs (in aparte tabellen). Ook wordt apart weergegeven wat de prognoses zijn voor basisonderwijs, en wat deze zijn voor het speciaal onderwijs (sba en wec). Het hoofdstuk sluit af met een opsomming van de belangrijkste bevindingen.

Tabel 8 toont de ontwikkeling van de leerlingaantallen in uw regio en in geheel Nederland. De jaren na 2009 tonen het percentage ten opzichte van 2009, dat wil zeggen dat er in Nederland een daling in het leerlingaantal verwacht wordt van 3,8% in de komende 4 jaar. De stad Utrecht en de regio Midden Nederland vertonen duidelijk een ander verloop van leerlingaantallen de komende jaren; terwijl dit aantal in de regio sterker daalt dan landelijk, is er in de stad sprake van een flinke toename.

Tabel 8. Ontwikkeling leerlingaantallen (ontwikkeling ten opzichte van 2009)

	2009	2010	2011	2012	2013
Utrecht	26.706	2,7%	4,7%	6,3%	7,3%
Midden Nederland (excl. Utrecht)	124.465	-0,6%	-1,6%	-3,0%	-4,6%
Nederland	1.654.803	-0,5%	-1,5%	-2,6%	-3,8%

Bron: Mirror Arbeidsmarktprognoses

In Tabel 9 en Tabel 10 worden de uitstroom van respectievelijk onderwijzend personeel en directiepersoneel getoond. De verwachte uitstroom is weergegeven als percentage van de totale werkgelegenheid (van de betreffende beroepsgroep). Ofwel, 7% van het onderwijzend personeel verlaat de onderwijsarbeidsmarkt in Nederland in 2009. De cijfers van de regio Midden Nederland voor onderwijzend personeel volgen grotendeels het landelijk beeld. Alleen de uitstroom van directiepersoneel vertoont voor de stad Utrecht een afwijkend beeld, deze cijfers fluctueren sterk.

Tabel 9. Percentage uitstroom onderwijzend personeel tov totale werkgelegenheid

	2009	2010	2011	2012	2013
Utrecht	7%	7%	8%	8%	9%
Midden Nederland (excl. Utrecht)	7%	8%	8%	9%	9%
Nederland	7%	7%	8%	9%	9%

Bron: Mirror Arbeidsmarktramingen

Tabel 10. Percentage uitstroom directiepersoneel tov totale werkgelegenheid

	2009	2010	2011	2012	2013
Utrecht	7%	3%	6%	10%	6%
Midden Nederland (excl. Utrecht)	6%	5%	7%	6%	9%
Nederland	7%	7%	7%	8%	9%

Bron: Mirror Arbeidsmarktramingen

In onderstaande twee tabellen wordt een precisering van deze uitstroom getoond; wederom in een tabel voor onderwijzend personeel (

Tabel 11) en directiepersoneel (

Tabel 12). De tabel toont het uitstroomcijfer (het absolute aantal) en de procentuele verdeling over vijf uitstroomrichtingen (stille reserve, (pre)pensioen, overlijden, WAO/WIA, en overig). De term stille reserve staat voor het uitstromen naar een andere baan, buiten de onderwijsarbeidsmarkt.

De cijfers van de regio Midden Nederland volgen grofweg het landelijk beeld. Voor de stad Utrecht valt op dat de uitstroom naar stille reserve relatief veel groter is dan in Nederland als geheel. De uitstroom naar (pre)pensioen is daarentegen relatief kleiner. Voor de hele regio geldt dat de uitstroomcijfers niet sterk fluctueren in de periode 2009-2013.

Tabel 11. Verwachte uitstroom onderwijzend personeel 2009-2013

		2009	2010	2011	2012	2013
Utrecht	Uitstroom fte	148	152	164	169	180
	... naar stille reserve	46%	48%	41%	42%	45%
	... naar (pre)pensioen	21%	22%	23%	23%	22%
	... door overlijden	2%	2%	2%	1%	1%
	... naar WAO WIA	6%	5%	6%	6%	5%
	... naar overig	26%	23%	28%	28%	27%
Midden Nederland (excl. Utrecht)	Uitstroom fte	514	472	501	507	507
	... naar stille reserve	34%	34%	32%	31%	35%
	... naar (pre)pensioen	29%	32%	32%	32%	31%
	... door overlijden	1%	2%	1%	2%	1%
	... naar WAO WIA	8%	7%	7%	7%	6%
	... naar overig	29%	25%	28%	28%	26%
Nederland	Uitstroom fte	6.385	6.112	6.423	6.668	6.875
	... naar stille reserve	30%	30%	27%	28%	30%
	... naar (pre)pensioen	32%	35%	36%	36%	36%
	... door overlijden	2%	2%	2%	2%	1%
	... naar WAO WIA	7%	7%	7%	7%	6%
	... naar overig	29%	26%	29%	27%	26%

Bron: *Mirror Arbeidsmarktramingen*

De cijfers voor directiepersoneel verschillen sterker over de periode van vier jaar. De uitstroom naar (pre)pensioen is onder directiepersoneel verhoudingsgewijs veel hoger dan onder onderwijzend personeel. Dit geldt met name voor de regio, in mindere mate voor de stad. Het jaar 2012 vorm hierop een uitzondering, er wordt in dat jaar een piek verwacht in deze uitstroom in de stad Utrecht.

Tabel 12. Verwachte uitstroom directiepersoneel 2009-2013

		2009	2010	2011	2012	2013
Utrecht	Uitstroom fte	12	11	15	12	13
	... naar stille reserve	27%	22%	30%	18%	24%
	... naar (pre)pensioen	46%	49%	47%	60%	46%
	... door overlijden	0%	2%	4%	0%	2%
	... naar WAO WIA	10%	5%	4%	9%	8%
	... naar overig	17%	22%	14%	13%	22%
Midden Nederland (excl. Utrecht)	Uitstroom fte	66	60	66	65	60
	... naar stille reserve	7%	18%	14%	15%	12%
	... naar (pre)pensioen	65%	54%	56%	61%	61%
	... door overlijden	4%	3%	2%	4%	3%
	... naar WAO WIA	6%	8%	8%	9%	8%
	... naar overig	17%	17%	19%	12%	16%
Nederland	Uitstroom fte	824	863	911	883	844
	... naar stille reserve	10%	13%	16%	13%	11%
	... naar (pre)pensioen	59%	57%	54%	58%	60%
	... door overlijden	3%	3%	3%	3%	3%
	... naar WAO WIA	8%	9%	9%	9%	9%
	... naar overig	19%	18%	19%	17%	17%

Bron: Mirror Arbeidsmarkttramingen

In

Tabel 13 en

Tabel 14 wordt de ontwikkeling van de werkgelegenheid van onderwijzend en directiepersoneel getoond. Achtereenvolgens worden werkgelegenheid, vervangingsvraag en uitbreidingsvraag in fte (voltijdseenheden) getoond. De werkgelegenheid in de twee beroepsgroepen is in de jaren na 2009 getoond als groeipercentage van 2009. Voor Nederland als totaal blijkt dat er sprake zal zijn van afnemende werkgelegenheid in het primair onderwijs (zowel voor onderwijzend als voor directiepersoneel).

De *vervangingsvraag* is gelijk aan de uitstroom die in bovenstaande tabellen is getoond; immers, uitstroom wordt doorgaans vervangen. De vraag naar *uitbreiding* komt voort uit een toename van leerlingen. Overeenkomstig met de dalende leerlingaantallen van Tabel 8, is deze dus negatief voor Nederland de komende vier jaar.

De stad en de regio laten duidelijk een afwijkend beeld zien. Overeenkomstig met de stijgende (stad) en dalende (regio) leerlingaantallen, neemt de werkgelegenheid toe en af. Vooral in 2009 en 2010 is de vraag naar uitbreiding in de stad Utrecht groot. Voor de regio is deze negatief en is er alleen sprake van een vervangingsvraag.

Tabel 13. Ontwikkeling werkgelegenheid onderwijzend personeel 2009-2013 in fte

			2009	2010	2011	2012	2013	
Utrecht	Werkgelegenheid fte	basisonderwijs	1477	3%	5%	6%	7%	
		speciaal onderwijs	435	2%	4%	6%	8%	
		Totaal*	1913	3%	5%	6%	7%	
	Vervangingsvraag fte	basisonderwijs	114	113	123	122	132	
		speciaal onderwijs	34	39	40	45	48	
		Totaal*	148	151	163	168	180	
	Uitbreidingsvraag fte	Totaal*	60	50	39	31	22	
	Midden Nederland (excl. Utrecht)	Werkgelegenheid fte	basisonderwijs	6132	-1%	-2%	-3%	-5%
			speciaal onderwijs	882	0%	0%	-1%	-2%
Totaal*			7014	0%	-1%	-3%	-4%	
Vervangingsvraag fte		basisonderwijs	440	406	432	435	430	
		speciaal onderwijs	74	67	69	72	78	
		Totaal*	514	472	501	507	507	
Uitbreidingsvraag fte		Totaal*	-25	-35	-68	-90	-111	
Nederland		Werkgelegenheid fte	basisonderwijs	84.174	0%	-1%	-2%	-4%
			speciaal onderwijs	13.859	0%	-1%	-2%	-3%
	Totaal*		98.033	0%	-1%	-2%	-4%	
	Vervangingsvraag fte	basisonderwijs	5.451	5.219	5.491	5.684	5.868	
		speciaal onderwijs	932	889	931	982	1.004	
		Totaal*	6.382	6.108	6.422	6.666	6.872	
	Uitbreidingsvraag fte	Totaal*	-321	-453	-860	-1.019	-1.156	

*Inclusief categorie "schoolsoort onbekend"

Bron: Mirror Arbeidsmarkttramingen

Tabel 14. Ontwikkeling werkgelegenheid directiepersoneel 2009-2013 in fte

			2009	2010	2011	2012	2013	
Utrecht	Werkgelegenheid fte	basisonderwijs	132	3%	5%	6%	7%	
		speciaal onderwijs	37	2%	4%	6%	8%	
		Totaal*	169	3%	5%	6%	7%	
	Vervangingsvraag fte	basisonderwijs	9	8	11	10	9	
		speciaal onderwijs	3	2	4	2	4	
		Totaal*	12	11	15	12	13	
	Uitbreidingsvraag fte	Totaal*	5	4	3	3	2	
	Midden Nederland (excl. Utrecht)	Werkgelegenheid fte	basisonderwijs	747	-1%	-2%	-3%	-5%
			speciaal onderwijs	99	0%	0%	-1%	-2%
Totaal*			846	-1%	-2%	-3%	-5%	
Vervangingsvraag fte		basisonderwijs	59	53	56	55	52	
		speciaal onderwijs	7	7	11	10	9	
		Totaal*	66	60	66	65	60	
Uitbreidingsvraag fte		Totaal*	-3	-5	-9	-12	-14	
Nederland		Werkgelegenheid fte	basisonderwijs	10.650	-1%	-2%	-3%	-4%
			speciaal onderwijs	1.303	-1%	-1%	-2%	-3%
	Totaal*		11.953	-1%	-2%	-3%	-4%	
	Vervangingsvraag fte	basisonderwijs	719	756	798	765	739	
		speciaal onderwijs	104	107	114	119	105	
		Totaal*	823	863	912	884	844	
	Uitbreidingsvraag fte	Totaal*	-52	-66	-116	-136	-153	

*Inclusief categorie "schoolsoort onbekend"

Bron: *Mirror Arbeidsmarkttramingen*

In

Tabel 15 wordt de verwachte instroom van onderwijzend personeel in de komende vier jaar getoond (in fte). Er wordt onderscheid gemaakt naar instroom vanuit de opleiding en instroom vanuit stille reserve. Dit laatste staat voor mensen met werkervaring in het onderwijs die na een periode van ander werk (buiten de onderwijsarbeidsmarkt) weer voor het onderwijs kiezen.

Op landelijk niveau zien we dat de instroom de komende jaren terugloopt. Met name de instroom vanuit de opleiding daalt. Utrecht en Midden-Nederland volgen min of meer de landelijke trend.

Tabel 15. Verwachte instroom onderwijzend personeel 2009-2013 in fte

			2009	2010	2011	2012	2013
Utrecht	Instroom fte	Basisonderwijs	134	112	116	113	114
		speciaal onderwijs	29	30	31	35	30
		Totaal*	163	142	147	148	144
	Instroom uit opleiding fte	Basisonderwijs	85	58	60	61	62
		speciaal onderwijs	18	15	16	19	17
		Totaal*	103	73	76	80	79
	Instroom uit stille reserve fte	Basisonderwijs	44	38	38	35	34
		speciaal onderwijs	10	12	11	11	10
		Totaal*	54	49	49	46	44
Midden Nederland (excl. Utrecht)	Instroom fte	Basisonderwijs	420	370	371	349	343
		speciaal onderwijs	54	43	53	53	49
		Totaal*	474	413	424	402	392
	Instroom uit opleiding fte	basisonderwijs	246	188	190	187	185
		speciaal onderwijs	33	22	27	29	25
		Totaal*	279	210	217	216	210
	Instroom uit stille reserve fte	basisonderwijs	142	136	133	119	120
		speciaal onderwijs	17	17	20	18	19
		Totaal*	159	153	153	137	139
Nederland	Instroom fte	basisonderwijs	5.336	4.699	4.740	4.592	4.496
		speciaal onderwijs	727	629	662	655	651
		Totaal*	6.063	5.329	5.402	5.247	5.146
	Instroom uit opleiding fte	basisonderwijs	3.570	2.692	2.757	2.661	2.600
		speciaal onderwijs	500	367	391	388	379
		Totaal*	4.070	3.059	3.148	3.049	2.979
	Instroom uit stille reserve fte	basisonderwijs	1.429	1.430	1.422	1.376	1.330
		speciaal onderwijs	193	197	206	201	202
		Totaal*	1.622	1.627	1.628	1.577	1.532

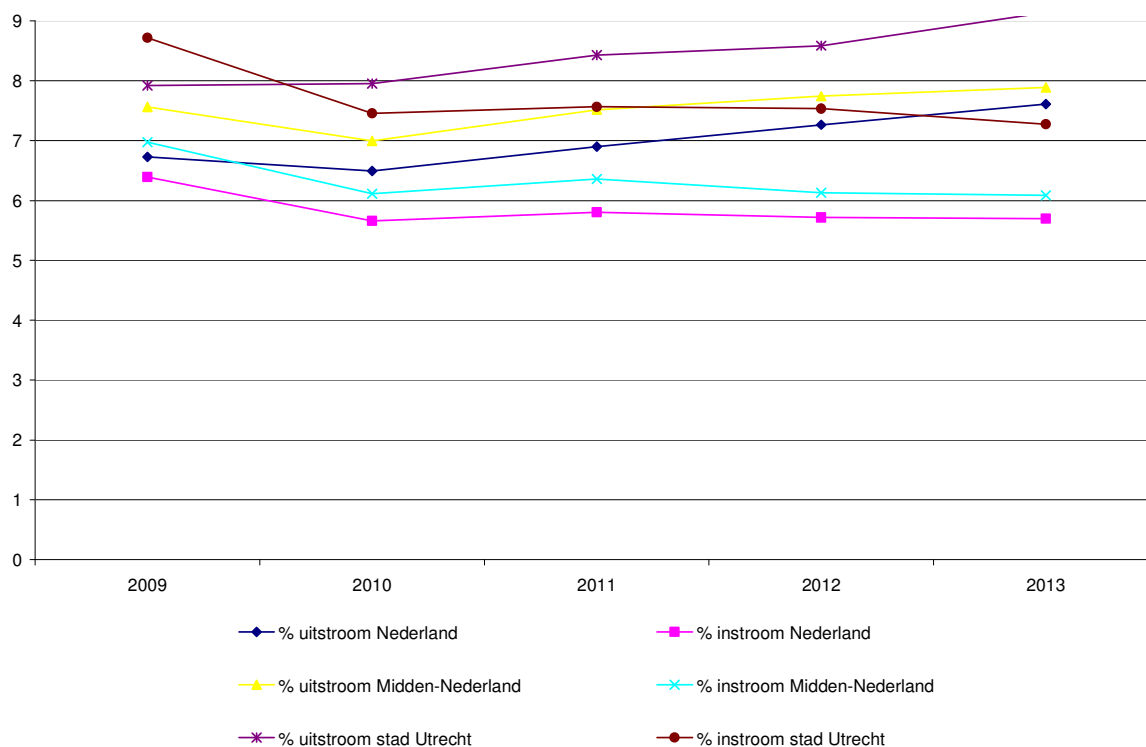
* inclusief categorie "schoolsoort onbekend"

Bron: Mirror Arbeidsmarkttramingen

Vervolgens worden in onderstaande figuur de instroom in en uitstroom uit de onderwijsarbeidsmarkt van uw regio en die van Nederland in één overzicht getoond. In de figuur worden in- en uitstroom als percentage van de totale werkgelegenheid van het onderwijzend personeel getoond. De landelijke uitstroom uit het primair onderwijs loopt van 2009 tot 2010 licht terug, en stijgt de drie volgende jaren tot 7,7% in 2013.

Twee ontwikkelingen vallen met name op in deze figuur. Het aandeel instromers in Utrecht stad daalt sterk in het komend jaar en blijft ook de jaren daarop (licht) dalen. Daarnaast is de sterke stijging van het aandeel uitstromers in de stad Utrecht opvallend. De regio Midden-Nederland volgt grofweg de landelijke ontwikkeling van een dalende instroom en stijgende uitstroom (als percentage van de werkgelegenheid).

Figuur 8. Instroom en uitstroom onderwijzend personeel in het PO ten opzichte van de totale werkgelegenheid (2009-2013)



Bovenstaande prognoses voor uw regio worden nog eens duidelijk gemaakt door in Tabel 16 en Tabel 17 de absolute aantallen van instromers en uitstromers (in fte) te tonen. De cijfers zijn hier uitgesplitst in basisonderwijs en speciaal onderwijs, en onderaan ziet u het verschil tussen instroom en uitstroom in absolute aantallen.

Ook in absolute aantallen zien we dat de instroom onder de uitstroom blijft (met uitzondering van het huidig jaar in Utrecht) en dat dit gat toeneemt. Deze toename is met name in de regio Midden-Nederland opvallend.

Tabel 16. Instroom vs. uitstroom onderwijzend personeel regio Utrecht stad

		2009	2010	2011	2012	2013
Instroom fte	basisonderwijs	134	112	116	113	114
	speciaal onderwijs	29	30	31	35	30
	Totaal*	163	142	147	148	144
Uitstroom fte	basisonderwijs	114	113	124	123	132
	speciaal onderwijs	34	39	40	45	48
	Totaal*	148	152	164	169	180
Instroom vs. uitstroom	basisonderwijs	20	-1	-7	-10	-19
	speciaal onderwijs	-5	-8	-10	-10	-18
	Totaal*	15	-9	-17	-21	-37

*Inclusief categorie "schoolsoort onbekend"

Bron: Mirror Arbeidsmarkttramingen

Tabel 17. Instroom vs. uitstroom onderwijzend personeel regio Midden-Nederland

		2009	2010	2011	2012	2013
Instroom fte	basisonderwijs	420	370	371	349	343
	speciaal onderwijs	54	43	53	53	49
	Totaal*	474	413	424	402	392
Uitstroom fte	basisonderwijs	440	406	432	436	430
	speciaal onderwijs	74	67	69	72	78
	Totaal*	514	472	501	507	507
Instroom vs. uitstroom	basisonderwijs	-21	-36	-60	-87	-87
	speciaal onderwijs	-19	-23	-17	-19	-29
	Totaal*	-40	-59	-77	-106	-116

Tabel 18 en Tabel 19 tonen op gelijke wijze de in- en uitstroom van *directiepersoneel* in het primair onderwijs.

Hier is informatie over de doorstroom aan toegevoegd: het aantal fte dat doorstroomt van de functiegroep 'onderwijzend personeel' naar 'directiepersoneel'.

Ook voor het directiepersoneel geldt in beide regio's dat de instroom achterblijft bij de uitstroom. Het aantal onderwijzers dat doorstroomt naar een directiefunctie blijft de komende jaren vrij stabiel.

Tabel 18. Instroom vs. uitstroom directiepersoneel regio Utrecht stad

		2009	2010	2011	2012	2013
Instroom fte	basisonderwijs	2	3	2	2	2
	speciaal onderwijs	0	0	1	0	1
	Totaal*	3	3	3	2	3
Uitstroom fte	basisonderwijs	9	8	11	10	9
	speciaal onderwijs	3	2	4	2	4
	Totaal*	12	11	15	12	13
Doorstroom OP naar directiepersoneel fte	basisonderwijs	12	10	13	10	11
	speciaal onderwijs	3	1	2	2	1
	Totaal*	14	11	15	12	12
Instroom vs. uitstroom	basisonderwijs	-6	-5	-9	-8	-7
	speciaal onderwijs	-3	-2	-3	-2	-3
	Totaal*	-9	-7	-12	-9	-10

*Inclusief categorie "schoolsoort onbekend"

Bron: Mirror Arbeidsmarktramingen

Tabel 19. Instroom vs. uitstroom directiepersoneel regio Midden-Nederland

		2009	2010	2011	2012	2013
Instroom fte	basisonderwijs	12	11	11	10	10
	speciaal onderwijs	2	2	1	1	3
	Totaal*	14	13	12	11	13
Uitstroom fte	basisonderwijs	60	53	56	55	52
	speciaal onderwijs	7	7	11	10	9
	Totaal*	66	60	66	65	60
Doorstroom OP naar directiepersoneel fte	basisonderwijs	67	62	62	64	59
	speciaal onderwijs	7	6	8	6	6
	Totaal*	74	68	70	69	65
Instroom vs. uitstroom	basisonderwijs	-47	-42	-45	-45	-42
	speciaal onderwijs	-5	-5	-10	-9	-5
	Totaal*	-53	-47	-55	-54	-47

*Inclusief categorie "schoolsoort onbekend"

Bron: Mirror Arbeidsmarktramingen

C. Vacaturegegevens

In dit hoofdstuk worden vacaturegegevens van de onderwijsarbeidsmarkt in uw regio gepresenteerd, tezamen met die van Nederland.

De bron voor deze vacaturegegevens is de Onderwijsarbeidsmarktbarometer. Het ministerie van OCW laat per kwartaal metingen uitvoeren om zicht te krijgen op het aantal ontstane en openstaande vacatures. De arbeidsmarktbarometer heeft alléén regionale cijfers op het niveau van de RBA-gebieden. Dit betekent dat net als bij onderdeel B van dit rapport de tabellen met vacaturegegevens gebaseerd zijn op RBA Midden-Nederland (een gebied dat groter is dan RPA's in deze regio). Daarnaast presenteren we de gegevens van de stad Utrecht apart. De bron voor de verzuimcijfers is het verzuimonderzoek van Regioplan (2007). Voor de verzuimcijfers geldt dat deze uitsluitend op provincieniveau en G5-niveau beschikbaar zijn en hier gepresenteerd worden voor zowel de stad als de provincie Utrecht.

In Tabel 20 worden de ontstane en openstaande vacatures van drie jaren getoond, als percentage van de totale werkgelegenheid voor de beroepsgroep leraren (in uw regio en in Nederland). *Ontstane vacatures* zijn vacatures die in het betreffende jaar zijn ontstaan. We zien in de tabel dus de vacaturevoorraad als percentage van de totale werkgelegenheid.

Openstaande vacatures zijn vacatures die op het moment van meting nog niet zijn vervuld. De percentages in deze kolommen betreffen zodoende de onvervulde vacaturevoorraad als percentage van de totale werkgelegenheid.

In Nederland bedroeg in het jaar 2005-2006 het aandeel vacatures 4,7% van het totaal aantal 'lerarenbanen' in Nederland. 0,2% van de vacatures stond open op het moment van meting.

Uit deze gegevens blijkt dat zowel in de regio Midden-Nederland als in de stad Utrecht het aantal openstaande vacatures hoger is dan gemiddeld in Nederland. Het aantal ontstane vacatures lijkt zich in Midden-Nederland en Utrecht te stabiliseren, net als in Nederland als geheel.

Tabel 20. Percentage lerarenvacatures tov totale arbeidsmarkt

	ontstane vacatures			openstaande vacatures		
	2005-2006	2006-2007	2007-2008	2005-2006	2006-2007	2007-2008
Utrecht	4,3%	10,4%	10,4%	0,9%	1,0%	1,0%
Midden Nederland (excl. Utrecht)	4,7%	8,3%	8,2%	0,2%	0,4%	0,6%
Nederland	4,7%	6,6%	6,6%	0,2%	0,3%	0,4%

Bron: Arbeidsmarktbarometer 2008

Tabel 21 toont de openstaande vacature-intensiteit van directiepersoneel van 2006 tot 2008. Deze is voor zowel de stad Utrecht als regio Midden-Nederland iets hoger dan in Nederland als geheel.

Tabel 21. Percentage directievacatures tov totale arbeidsmarkt

	openstaande vacatures
	2006-2008

Utrecht	2,0%
Midden Nederland (excl. Utrecht)	2,0%
Nederland	1,8%

Bron: Arbeidsmarktbarometer 2008

Tot slot worden in Tabel 22 verschillende verzuimcijfers van het jaar 2007 getoond voor uw provincie, de stad Utrecht en voor Nederland. Hierbij geldt:

- Het *verzuimpercentage* geeft aan welk deel van de beschikbare werkdagen wegens verzuim verloren is gegaan. Hierbij zijn de lange verzuimgevallen afgekapt bij een jaar;
- De *meldingsfrequentie* geeft het gemiddeld aantal ziekmeldingen per formatie weer;
- De *gemiddelde duur* van het verzuim geeft de lengte van het verzuim in dagen weer;
- Het *nulverzuim* geeft aan welk deel van het personeel gedurende het kalenderjaar in het geheel niet verzuimd heeft;
- Uit het *vervangingspercentage* blijkt voor welk deel van de verzuimde dagen vervanging is gerealiseerd (vervanging die gedeclareerd is bij het Vervangingsfonds en door hen vergoed wordt).

Voor de stad Utrecht geldt, dat bijna al deze cijfers ongunstig afsteken tegen het landelijk gemiddelde. Het verzuimpercentage is fors hoger, en veel minder personeel heeft gedurende het kalenderjaar geheel niet verzuimd. De provincie Utrecht kent een lager verzuimpercentage dan in de stad en het landelijke gemiddelde. Er hebben meer medewerkers geheel niet verzuimd en voor een groter deel van de verzuimde dagen is vervanging gerealiseerd. Wel wordt er gemiddeld langer verzuimd, zowel in vergelijking tot het landelijke gemiddelde als de stad.

Tabel 22. Verzuimcijfers 2007

	Verzuim- percentage	Meldings- frequentie	Gemiddelde verzuimduur	Percentage nulverzuim	Vervangings- percentage
Stad Utrecht	7,2%	1,5	14,7	35,7%	69,7%
Provincie Utrecht (excl. Utrecht-stad)	5,7%	1,1	17,7	46,3%	71,2%
Nederland	6,1%	1,1	16,8	44,3%	68,8%

Bron: BAPO 2007, Regioplan

BIJLAGE 1: OVERZICHT RPA'S

Regio cluster	RPA
1	Noord-Groningen
2	Oost-Groningen
3	Centraal-Groningen
4	Friesland
5	Zuid-Drenthe
6	IJssel-Vecht
7	Twente
8	Noordwest-Veluwe
9	Stedendriehoek
10	Valleiregio
11	Arnhem
12	Achterhoek
13	Nijmegen
14	Rivierenland
15	Flevoland
16	Gooi- en Vechtstreek
17	Eemland
18	West-Utrecht
19	Noord-Holland Noord
20	Zuidelijk Noord-Holland
21	Rijn-Gouwe
22	Haaglanden
23	Rijnmond
24	Zeeland
25	West-Brabant
26	Midden-Brabant
27	Noordoost-Brabant
28	Zuidoost-Brabant
29	Noord-Limburg
30	Weert
31	Roermond
32	Westelijke Mijnstreek
33	Parkstad Limburg
34	Maastricht Mergelland



BIJLAGE 2: LOKALISERING VAN GEMEENTEN NAAR RPA-GEBIED

Gebieden in Nederland 2009: lokalisering van gemeenten naar RPA-gebied (cbs)

Gemeentenaam	RPA-code	RPA-naam
Amersfoort	17	Eemland
Baarn	17	Eemland
De Bilt	18	Utrecht-Midden
Breukelen	18	Utrecht-Midden
Bunnik	18	Utrecht-Midden
Bunschoten	17	Eemland
Houten	18	Utrecht-Midden
IJsselstein	18	Utrecht-Midden
Leusden	17	Eemland
Lopik	18	Utrecht-Midden
Maarsssen	18	Utrecht-Midden
Montfoort	18	Utrecht-Midden
Nieuwegein	18	Utrecht-Midden
Soest	17	Eemland
Utrecht	18	Utrecht-Midden
Utrechtse Heuvelrug	18	Utrecht-Midden
Vianen	18	Utrecht-Midden
Wijk bij Duurstede	18	Utrecht-Midden
Woerden	18	Utrecht-Midden
Woudenberg	17	Eemland
Zeist	18	Utrecht-Midden

Centraal Bureau voor de Statistiek

<http://www.cbs.nl/infoservice>