

Regiorapport Friesland

De onderwijsarbeidsmarkt in de regio Friesland

De onderwijsarbeidsmarkt in de regio Friesland

Dit regionrapport gaat in op de situatie op de onderwijsarbeidsmarkt voor de afgelopen jaren én voor de toekomst. Het rapport is opgebouwd uit drie delen. In deel A zijn de huidige situatie van de arbeidsmarkt en enkele trends van 2001 tot 2008 uiteengezet. Belangrijkste bron hiervoor is het Formatiebestand 2001-2008 van CFI. In deel B wordt vervolgens weergegeven hoe de onderwijsarbeidsmarkt zich naar verwachting in de toekomst zal gaan ontwikkelen.

Voor deel B is gebruik gemaakt van Mirror, een model voor het maken van arbeidsmarkttramingen voor het onderwijs. Hierbij moet wel worden aangetekend dat de ramingen gemaakt zijn op basis van de gegevens uit het jaar 2004. De groeiprognoses voor de leerlingaantallen zijn inmiddels bijgesteld door het ministerie van OCW, maar deze bijstelling is nog niet in de ramingen verwerkt. Er wordt momenteel gewerkt aan het maken van nieuwe ramingen, maar op het moment van deze analyse zijn deze nog niet beschikbaar. Dit kan betekenen dat in de tussentijd mogelijkwijz wijzigingen zijn opgetreden in de leerlingensoort en in de regionale verdeling van leerlingen die niet verwerkt zijn in deze prognoses.

In deel C worden de vacaturegegevens voor uw regio weergegeven alsook verzuimcijfers. Voor de vacaturegegevens is gebruik gemaakt van de Arbeidsmarktbarometer, waarin verslag wordt gedaan van de periodieke vacaturemetingen die in opdracht van het Ministerie van OCW worden uitgevoerd. Voor de verzuimcijfers is gebruik gemaakt van het verzuimonderzoek dat het Ministerie van OCW in 2005 heeft laten uitvoeren.

Indien mogelijk zijn zowel de regionale cijfers en de landelijke cijfers opgenomen in de rapportage, zodat u de positie van uw regio t.o.v. van Nederland als geheel kunt bepalen. Voor alle tabellen en figuren is een korte beschrijving opgenomen van de belangrijkste bevindingen over de betreffende gegevens voor uw regio.

Het rapport is tot stand gekomen middels een samenwerking van de onderzoeksbureaus IVA en ResearchNed. ResearchNed heeft de berekening van de formatiecijfers (deel A) voor haar rekening genomen. De prognoses (deel B) en vacaturegegevens en verzuimcijfers (deel C) zijn verzameld en beschreven door IVA.

A. De huidige arbeidsmarktstructuur

In deel A wordt ingegaan op de huidige situatie op de onderwijsarbeidsmarkt en de ontwikkeling van de werkgelegenheid in de periode 2001-2008. Deze analyses zijn uitgevoerd op basis van het Formatiebestand 2001-2008 van CFI. Binnen de analyses is onderscheid gemaakt tussen onderwijsgevend personeel en directiepersoneel.

Om de gegevens ook op regionaal niveau te presenteren is gebruik gemaakt van een regionale indeling in RPA-gebieden. Met de RPA-indeling van het CBS is Nederland in 34 werkgebieden van de Regionale Platforms voor de Arbeidsmarkt (RPA) ingedeeld (zie bijlage 1). In bijlage 2 kunt u zien welke gemeenten onder de RPA's vallen die samen de regio Friesland vormen.

Leraren

Het arbeidsvolume in de regio Friesland is in de periode 2001-2008 in alle onderwijstypen binnen het primair onderwijs toegenomen. Zowel in de regio Friesland als in Nederland als geheel heeft de grootste procentuele stijging plaatsgevonden in het (v)so. In Friesland is ook het aantal fte in het sbo gestegen. Landelijk is het aantal fte binnen dit schooltype juist gedaald. De stijging van het aantal fte in het primair onderwijs als geheel bedraagt in Friesland 14 procent en is daarmee een fractie hoger dan de landelijke stijging van 13 procent .

Tabel 1. Ontwikkeling werkgelegenheid leraren 2001-2008 (fte)

	2001	2002	2003	2004	2005	2006	2007	2008
Friesland								
bo	2.965	3.111	3.158	3.179	3.199	3.220	3.276	3.341
sbo	203	211	222	234	242	242	236	236
(v)so	233	254	278	282	293	269	265	309
Totaal	3.401	3.576	3.659	3.696	3.735	3.731	3.778	3.886
Nederland								
bo	78.966	82.502	83.757	83.334	84.324	85.539	86.357	86.940
sbo	5.353	5.425	5.501	5.488	5.458	5.360	5.259	5.229
(v)so	7.309	7.746	8.340	8.714	9.307	10.129	10.628	11.215
Totaal	91.628	95.673	97.597	97.537	99.089	101.028	102.244	103.385

Bron: CFI formatiebestand 2001-2008

In Tabel 2 is de ontwikkeling van het aantal werkzame leraren in het primair onderwijs weergegeven voor de periode 2001-2008. De ontwikkeling van het aantal personen loopt zowel in de regio Friesland als landelijk parallel aan de ontwikkeling van het arbeidsvolume. Zowel het aantal fte als het aantal personen is in Nederland in de loop der jaren met 13 procent gestegen.

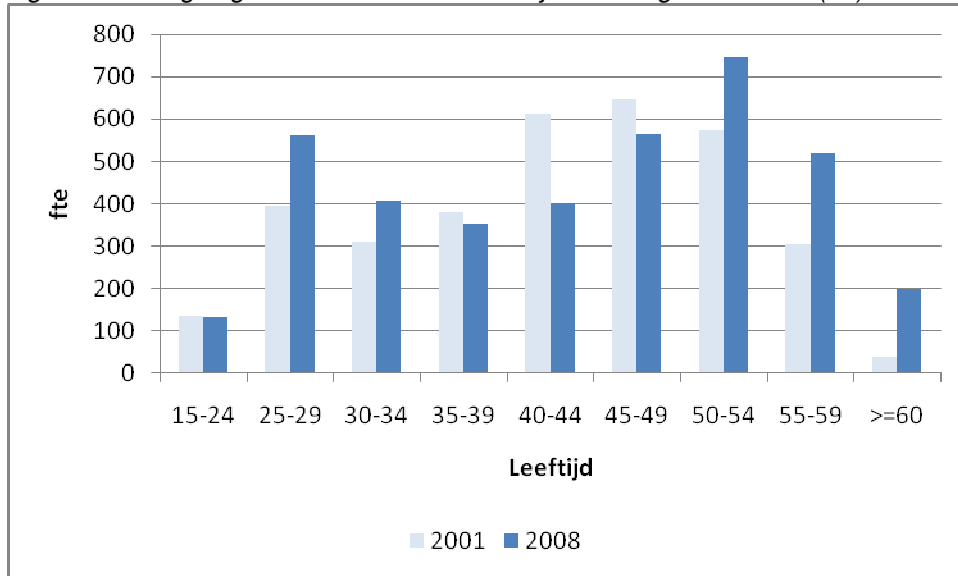
Tabel 2. Ontwikkeling werkgelegenheid leraren 2001-2008 (personen)

	2001	2002	2003	2004	2005	2006	2007	2008
Friesland								
bo	4.100	4.300	4.380	4.424	4.451	4.471	4.532	4.558
sbo	261	277	290	303	312	311	305	305
(v)so	294	325	351	358	367	342	337	385
Totaal	4.655	4.902	5.021	5.085	5.130	5.124	5.173	5.248
Nederland								
bo	103.901	108.600	111.088	111.347	112.771	114.322	115.633	115.182
sbo	6.830	6.940	7.055	7.071	7.032	6.928	6.807	6.787
(v)so	9.044	9.594	10.318	10.797	11.447	12.337	12.930	13.591
Totaal	119.776	125.135	128.461	129.215	131.250	133.587	135.370	135.561

Bron: CFI formatiebestand 2001-2008

De vergrijzing van leraren in het primair onderwijs is afgelopen jaren gestaag toegenomen in de regio Friesland, zo wordt duidelijk zichtbaar in Figuur 1. Een grote groep leraren bevindt zich momenteel in een leeftijd boven de 50 jaar en zal binnen tien tot vijftien jaar het onderwijs verlaten. Daar staat wel tegenover dat ook het aantal jongeren (≤ 35 jaar) fors is toegenomen in de afgelopen jaren. Er is dus zowel sprake van *vergrijzing* als *vergroening* op de onderwijsarbeidsmarkt.

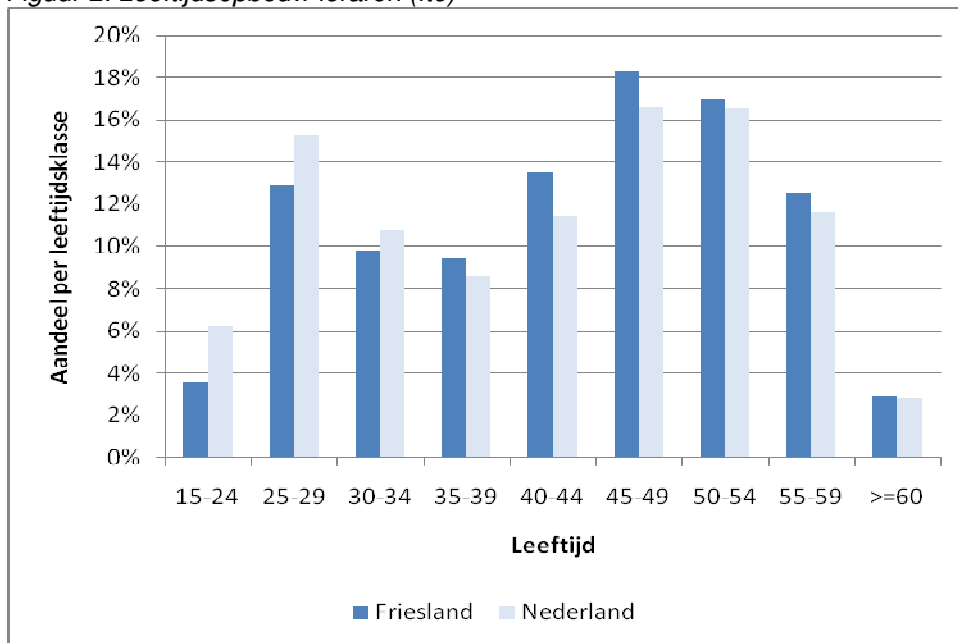
Figuur 1: Werkgelegenheid leraren naar leeftijd in de regio Friesland (fte)



Bron: CFI formatiebestand 2001-2008

In *Figuur 2* is de leeftijdsopbouw van de leraren afgezet tegen de landelijke leeftijdsverdeling van leraren. In de Friesland werken relatief veel oudere leraren. Het aandeel jonge leraren (<35) in de regio ligt juist lager dan het landelijk gemiddelde.

Figuur 2: Leeftijdsopbouw leraren (fte)



Bron: CFI formatiebestand 2001-2008

In Tabel 3 is het aantal fte's gewerkt door mannen en vrouwen weergegeven voor de afgelopen acht jaar. Hier komt duidelijk een beeld naar voren dat in het primair onderwijs steeds meer vrouwen werkzaam zijn. Het aantal fte's gewerkt door mannen is de afgelopen jaren aanzienlijk gedaald, terwijl het aantal fte's dat gewerkt wordt door vrouwen juist flink is gestegen. Dit zien we zowel landelijk als regionaal.

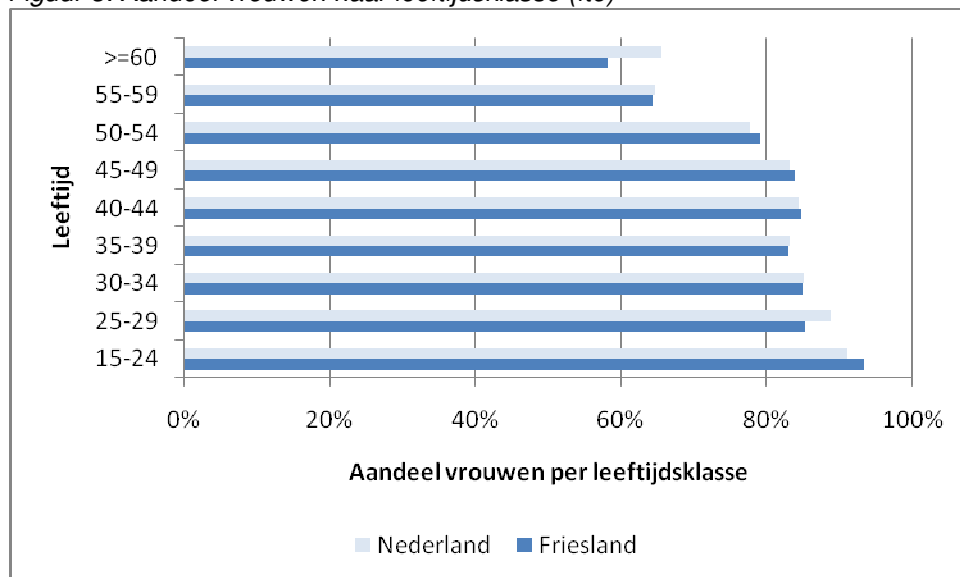
Tabel 3. Ontwikkeling werkgelegenheid leraren, naar geslacht (fte)

	2001	2002	2003	2004	2005	2006	2007	2008
Friesland								
Man	934	922	907	889	862	825	786	791
Vrouw	2.466	2.655	2.751	2.807	2.873	2.905	2.991	3.094
Totaal	3.401	3.576	3.659	3.696	3.735	3.731	3.778	3.886
Nederland								
Man	22.991	22.681	22.529	21.702	21.493	21.193	20.592	20.161
Vrouw	68.638	72.992	75.067	75.835	77.596	79.835	81.652	83.224
Totaal	91.628	95.673	97.596	97.537	99.089	101.028	102.244	103.385

Bron: CFI formatiebestand 2001-2008

Het aandeel vrouwen per leeftijdsklasse in de regio Friesland is vrijwel identiek aan het landelijke beeld, zo zien we in Figuur 3. Naarmate de leeftijd lager wordt, wordt het aandeel vrouwen hoger. Dit heeft tot gevolg dat de feminisering van het primair onderwijs komende jaren verder toe zal nemen. De mannen uit de hogere leeftijdsklassen die uitstromen worden vervangen door vrouwen uit jongere cohorten.

Figuur 3: Aandeel vrouwen naar leeftijdsklasse (fte)



Bron: CFI formatiebestand 2001-2008

In Tabel 4 is het arbeidsvolume per deeltijdfactor uiteengezet voor de periode 2001-2008. Zowel in de regio Friesland als landelijk heeft het werken in deeltijd de afgelopen jaren een grote vlucht genomen. Het aantal fte dat werkt in een aanstelling van 0,5 – 0,8 fte is tussen 2001 en 2008 met ruim 40 procent gestegen. Ook het arbeidsvolume in contracten van 0,8 – 1,0 fte steeg in deze periode, ten koste van grote aanstellingen ($\geq 1,0$ fte).

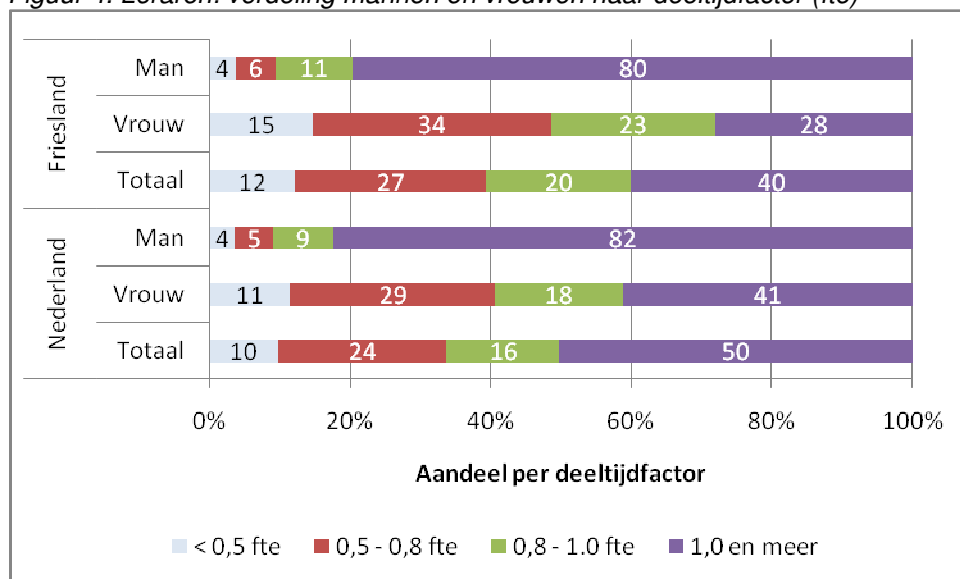
Tabel 4. Ontwikkeling werkgelegenheid leraren, naar deeltijdfactor (fte).

	2001	2002	2003	2004	2005	2006	2007	2008
Friesland								
< 0,5 fte	413	439	454	465	457	460	446	444
0,5 - 0,8 fte	802	892	962	993	1.042	1.060	1.108	1.159
0,8 - 1.0 fte	639	701	727	730	778	791	814	855
1,0 en meer	1.546	1.544	1.516	1.508	1.458	1.419	1.409	1.428
Nederland								
< 0,5 fte	8.745	9.195	9.633	9.742	9.874	9.940	10.031	9.952
0,5 - 0,8 fte	19.269	20.716	22.254	23.125	24.227	25.378	26.303	27.173
0,8 - 1.0 fte	12.906	14.016	14.973	15.563	16.411	17.026	17.678	18.356
1,0 en meer	50.709	51.745	50.737	49.106	48.577	48.683	48.232	47.904

Bron: CFI formatiebestand 2001-2008

Het zijn met name mannen die in een grote aanstelling werken. Slechts 20 procent van het arbeidsvolume van mannen in de regio Friesland wordt gewerkt in een aanstelling < 1 fte. Van de vrouwelijke leraren in Friesland heeft slechts 28 procent een grote aanstelling. Landelijk ligt dit aandeel op 41 procent. Vrouwelijke leraren hebben in de regio duidelijk een voorkeur voor deeltijdbanen.

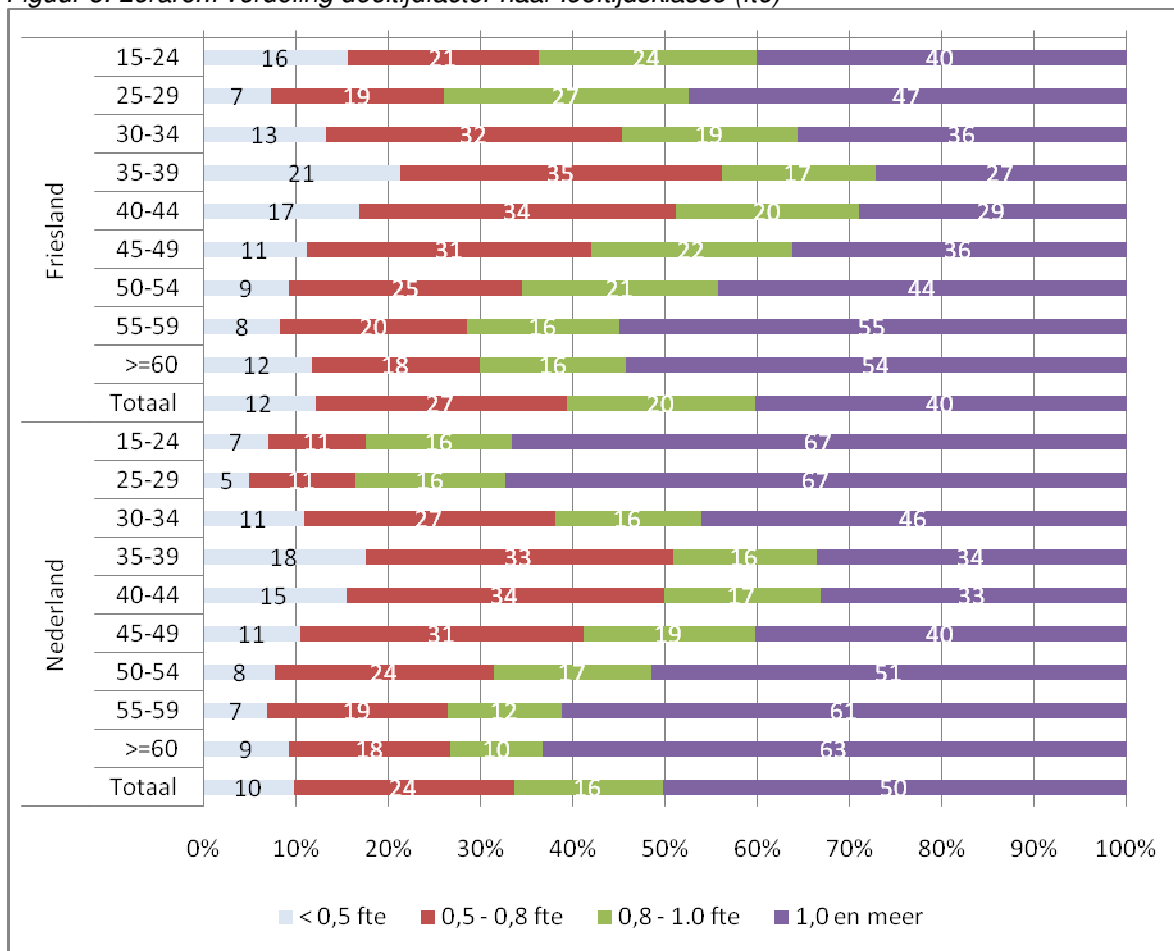
Figuur 4. Leraren: verdeling mannen en vrouwen naar deeltijdfactor (fte)



Bron: CFI formatiebestand 2001-2008

In de regio Friesland zijn het met name de jongere (<30 jaar) en oudere leraren (> 55 jaar) die in voltijd werken, zo blijkt uit Figuur 5. Dit beeld zien we ook terug in de landelijke verdeling. In de groep 35 – 44 wordt het minst voltijd gewerkt en kiezen meer leraren voor een deeltijdaanstelling.

Figuur 5. Leraren: verdeling deeltijdfactor naar leeftijdsklasse (fte)



Bron: CFI formatiebestand 2001-2008

Directie

Naast de arbeidsmarkt voor leraren is ook de arbeidsmarkt voor directiepersoneel in het primair onderwijs in kaart gebracht. In onderstaande tabellen en figuren zal een beeld worden geschetst van de ontwikkeling en de huidige stand van zaken.

In tegenstelling tot het arbeidsvolume van leraren is het arbeidsvolume van leidinggevendenden in de periode 2001-2008 afgenomen. Deze daling is het sterkst in het basisonderwijs. Landelijk is alleen het aantal fte voor leidinggevendenden in het (v)so gestegen in deze periode. In Friesland is het arbeidsvolume voor deze groep nagenoeg gelijk gebleven.

Tabel 5. Ontwikkeling werkgelegenheid directieleden 2001-2008 (fte)

	2001	2002	2003	2004	2005	2006	2007	2008
Friesland								
bo	507	505	501	489	504	483	469	441
sbo	22	23	23	21	21	25	24	21
(v)so	22	22	25	19	19	18	17	21
Totaal	550	550	549	529	544	525	509	483
Nederland								
bo	10.428	10.422	10.387	10.190	10.078	9.693	9.323	9.139
sbo	565	579	579	569	564	557	521	524
(v)so	652	694	729	739	738	776	772	790
Totaal	11.645	11.696	11.695	11.498	11.380	11.025	10.616	10.453

Bron: CFI formatiebestand 2001-2008

Evenals in arbeidsvolume is ook de arbeidsmarkt voor directiepersoneel in personen gekrompen in het primair onderwijs afgelopen jaren. Ook hier zien we dat alleen het landelijke aantal leraren in het (v)so gestegen is, de overige categorieën zijn gedaald of vrijwel gelijk gebleven.

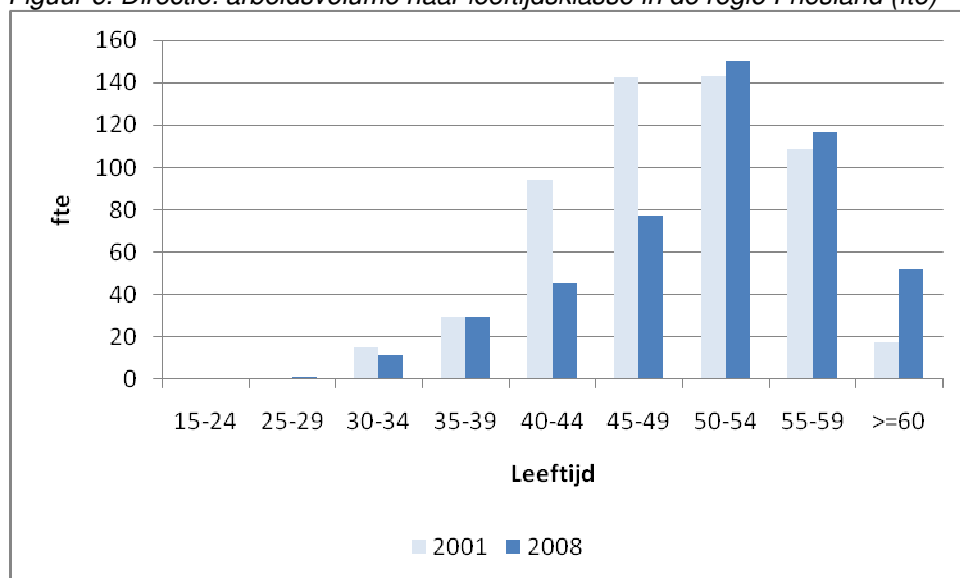
Tabel 6. Ontwikkeling werkgelegenheid directieleden 2001-2008 (personen)

	2001	2002	2003	2004	2005	2006	2007	2008
Friesland								
bo	513	510	510	498	517	494	483	458
sbo	22	23	23	22	22	26	25	23
(v)so	22	22	25	19	19	19	17	23
Totaal	557	555	558	539	558	539	525	503
Nederland								
bo	10.583	10.599	10.591	10.420	10.330	9.946	9.641	9.360
sbo	576	593	590	581	578	577	542	541
(v)so	650	690	729	745	750	788	782	801
Totaal	11.808	11.882	11.911	11.746	11.657	11.312	10.966	10.702

Bron: CFI formatiebestand 2001-2008

Het zijn met name oudere krachten binnen het onderwijs die de directies vormen in het primair onderwijs. Dit komt duidelijk naar voren in Figuur 6. Het aantal fte in de lagere leeftijdsklassen is zeer beperkt. In 2001 hadden de meeste directieleden een leeftijd tussen 45-54, In 2008 is dit opgeschoven naar de leeftijd van 50 jaar en ouder.

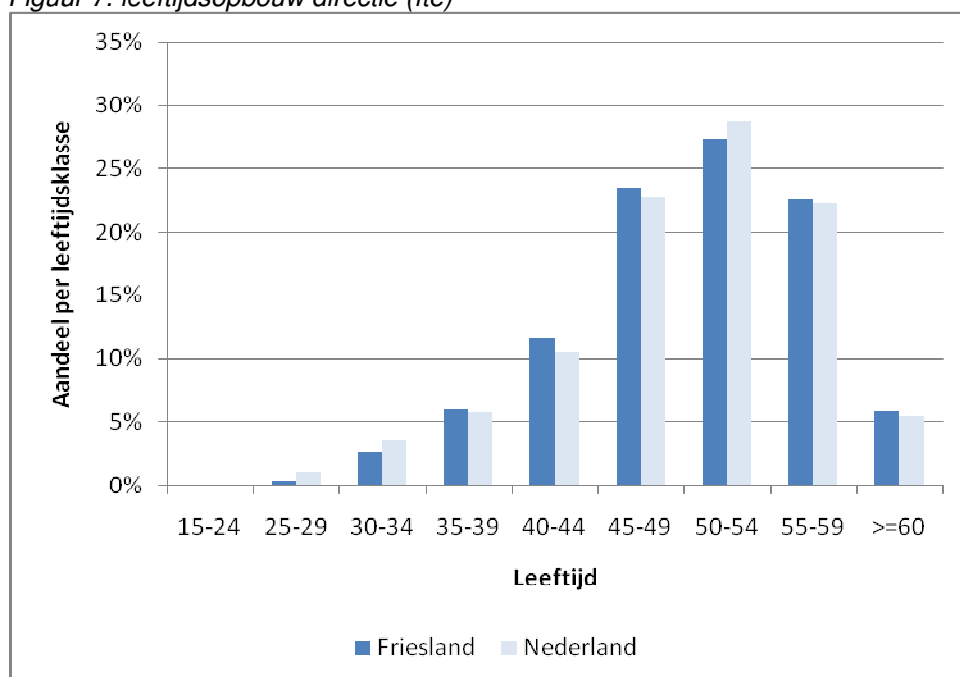
Figuur 6. Directie: arbeidsvolume naar leeftijdsklasse in de regio Friesland (fte)



Bron: CFI formatiebestand 2001-2008

De leeftijdsopbouw van directiepersoneel in Friesland komt grotendeels overeen met het landelijke beeld, zo blijkt uit Figuur 7. Ook in deze figuur wordt duidelijk dat de directiefuncties met name door ouder personeel bekleed worden. Het aandeel directieleden < 39 jaar is marginaal.

Figuur 7. leeftijdsopbouw directie (fte)



Bron: CFI formatiebestand 2001-2008

Niet alleen het aantal vrouwelijke leraren is gestegen in de periode 2001 – 2008, zo is te zien in Tabel 7. Ook binnen directiefuncties is het aandeel vrouwen de afgelopen jaren toegenomen. De ontwikkeling in de regio Friesland is enigszins achtergebleven bij het landelijke beeld, met name in de functie van adjunct-directeur.

Tabel 7. Ontwikkeling aandeel vrouwen per functie 2001-2008 (fte)

	2001	2002	2003	2004	2005	2006	2007	2008
Friesland								
directeur	16%	18%	20%	22%	24%	26%	26%	28%
adjunct-directeur	28%	29%	27%	27%	30%	28%	32%	33%
leraar	73%	74%	75%	76%	77%	78%	79%	80%
Nederland								
directeur	16%	18%	20%	21%	23%	25%	28%	30%
adjunct-directeur	42%	43%	43%	44%	44%	45%	47%	49%
leraar	75%	76%	77%	78%	78%	79%	80%	80%

Bron: CFI formatiebestand 2001-2008

B. Arbeidsmarktprognoses 2009-2013

Zoals reeds toegelicht in de algemene inleiding van dit rapport is voor deel B gebruik gemaakt van Mirror, een model voor het maken van arbeidsmarktprognoses voor het onderwijs. Het is belangrijk te beseffen dat deze ramingen gemaakt zijn op basis van de gegevens uit het jaar 2004. De groeiprognoses voor de leerlingaantallen zijn in de jaren daarna bijgesteld door het ministerie van OCW, maar deze bijstelling is niet in dit ramingmodel verwerkt. Er wordt momenteel gewerkt aan het maken van een nieuwe ramingsmodel, maar op het moment van deze analyse is dit nog niet beschikbaar. Dit kan betekenen dat in de tussentijd mogelijkerwijs wijzigingen zijn opgetreden in de leerlingensoort en in de regionale verdeling van leerlingen die niet verwerkt zijn in deze prognoses. De cijfers uit deel B moeten dus met enige voorzichtigheid worden geïnterpreteerd. Bij gebruik van de bron voor deze gegevens, Mirror Arbeidsmarktprognoses, is het nog niet mogelijk om de RPA-indeling te hanteren. Voornamelijk kan in Mirror alleen de RBA-indeling worden gebruikt. RBA staat voor Regionaal Bureau Arbeidsvoorziening. Deze indeling is de voorloper van de RPA-indeling en wijkt in het geval van Friesland niet af van de RPA-indeling.

In dit hoofdstuk worden de ontwikkelingen in de onderwijsarbeidsmarkt in uw regio getoond. Berekeningen van deze prognoses voor de komende vier jaar zijn gebaseerd op doorberekeningen van cijfers uit 2004. Er is voor gekozen om de cijfers te tonen die uitgaan van laagconjunctuur. De volgende elementen van de onderwijsarbeidsmarkt komen in dit hoofdstuk aan bod: verwachte uitstroom, verwachte instroom, de ontwikkeling van de werkgelegenheid en de vraag naar personeel. Informatie over personeel wordt steeds gesplitst in onderwijzend personeel en directiepersoneel van het primair onderwijs (in aparte tabellen). Ook wordt apart weergegeven wat de prognoses zijn voor basisonderwijs, en wat deze zijn voor het speciaal onderwijs (sba en wec). Het hoofdstuk sluit af met een opsomming van de belangrijkste bevindingen.

Tabel 8 toont de ontwikkeling van de leerlingaantallen in uw regio en in geheel Nederland. De jaren na 2009 tonen het groeipercentage ten opzichte van 2009, dat wil zeggen dat er in Nederland een daling in het leerlingaantal verwacht wordt van 3,8% in de komende 4 jaar.

In de regio Friesland is de daling van het aantal leerlingen vergelijkbaar met het Nederlandse beeld.

Tabel 8. Ontwikkeling leerlingaantallen (ontwikkeling ten opzichte van 2009)

	2009	2010	2011	2012	2013
Friesland	68.248	-0,4%	-1,3%	-2,4%	-3,7%
Nederland	1.654.803	-0,5%	-1,5%	-2,6%	-3,8%

Bron: Mirror Arbeidsmarktprognoses

In Tabel 9 en Tabel 10 worden de uitstroom van respectievelijk onderwijzend personeel en directiepersoneel getoond. De verwachte uitstroom is weergegeven als percentage van de totale werkgelegenheid (van de betreffende beroepsgroep). Ofwel, 7% van het onderwijzend personeel verlaat de onderwijsarbeidsmarkt in Nederland in 2009.

De cijfers van de regio Friesland voor onderwijzend personeel volgen grotendeels het landelijk beeld. Alleen de uitstroom van directiepersoneel wijkt af: deze is momenteel lager maar loopt sterker op vanaf 2011.

Tabel 9. Percentage uitstroom onderwijzend personeel tov totale werkgelegenheid

	2009	2010	2011	2012	2013
Friesland	7%	7%	7%	7%	8%
Nederland	7%	7%	8%	9%	9%

Bron: Mirror Arbeidsmarkttramingen

Tabel 10. Percentage uitstroom directiepersoneel tov totale werkgelegenheid

	2009	2010	2011	2012	2013
Friesland	5%	6%	9%	8%	10%
Nederland	7%	7%	7%	8%	9%

Bron: Mirror Arbeidsmarkttramingen

In onderstaande twee tabellen wordt een precisering van deze uitstroom getoond; wederom in een tabel voor onderwijzend personeel (Tabel 11) en directiepersoneel (

Tabel 12). De tabel toont het uitstroomcijfer (het absolute aantal) en de procentuele verdeling over vijf uitstroomrichtingen (stille reserve, (pre)pensioen, overlijden, WAO/WIA, en overig). De term stille reserve staat voor het uitstromen naar een andere baan, buiten de onderwijsarbeidsmarkt.

Voor Friesland geldt dat er relatief veel minder onderwijzend personeel uitstroomt naar stille reserve dan landelijk. De uitstroom naar (pre)pensioen is in Friesland echter fors hoger. Ook de uitstroom van directiepersoneel naar (pre)pensioen vormt een groot aandeel van de uitstroom, maar dit komt wel overeen met het landelijk beeld.

Tabel 11. Verwachte uitstroom onderwijzend personeel 2009-2013

		2009	2010	2011	2012	2013
Friesland	Uitstroom FTE	229	232	226	242	240
	... naar stille reserve	18%	17%	14%	17%	19%
	... naar (pre)pensioen	44%	45%	44%	44%	42%
	... door overlijden	2%	3%	2%	2%	2%
	... naar WAO WIA	7%	6%	6%	6%	7%
	... naar overig	30%	31%	33%	31%	29%
Nederland	Uitstroom FTE	6.385	6.112	6.423	6.668	6.875
	... naar stille reserve	30%	30%	27%	28%	30%
	... naar (pre)pensioen	32%	35%	36%	36%	36%
	... door overlijden	2%	2%	2%	2%	1%
	... naar WAO WIA	7%	7%	7%	7%	6%
	... naar overig	29%	26%	29%	27%	26%

Bron: Mirror Arbeidsmarktramingen

Tabel 12. Verwachte uitstroom directiepersoneel 2009-2013

		2009	2010	2011	2012	2013
Friesland	Uitstroom FTE	41	49	49	54	50
	... naar stille reserve	12%	12%	16%	12%	12%
	... naar (pre)pensioen	59%	57%	54%	56%	52%
	... door overlijden	3%	3%	2%	4%	4%
	... naar WAO WIA	6%	7%	12%	10%	12%
	... naar overig	20%	21%	17%	19%	19%
Nederland	Uitstroom FTE	824	863	911	883	844
	... naar stille reserve	10%	13%	16%	13%	11%
	... naar (pre)pensioen	59%	57%	54%	58%	60%
	... door overlijden	3%	3%	3%	3%	3%
	... naar WAO WIA	8%	9%	9%	9%	9%
	... naar overig	19%	18%	19%	17%	17%

Bron: *Mirror Arbeidsmarkttramingen*

In de

Tabel 13 en

Tabel 14 wordt de ontwikkeling van de werkgelegenheid van onderwijzend en directiepersoneel getoond. Achtereenvolgens worden werkgelegenheid, vervangingsvraag en uitbreidingsvraag in fte (voltijdseenheden) getoond. De werkgelegenheid in de twee beroepsgroepen is in de jaren na 2009 getoond als groeipercentage van 2009. Voor Nederland als totaal blijkt dat er sprake zal zijn van afnemende werkgelegenheid in het primair onderwijs (zowel voor onderwijzend als voor directiepersoneel).

De *vervangingsvraag* is gelijk aan de uitstroom die in bovenstaande tabellen is getoond; immers, uitstroom wordt doorgaans vervangen. De vraag naar *uitbreiding* komt voort uit een toename van leerlingen. Overeenkomstig met de dalende leerlingaantallen van Tabel 8, is deze dus negatief voor Nederland de komende vier jaar.

In Friesland daalt de werkgelegenheid de komende jaren geleidelijk. Er is dan ook tot 2013 een negatieve uitbreidingsvraag, zowel voor onderwijzend als voor directiepersoneel.

Tabel 13. Ontwikkeling werkgelegenheid onderwijzend personeel 2009-2013 in FTE

			2009	2010	2011	2012	2013	
Friesland	Werkgelegenheid fte	basisonderwijs	3.546	0%	-1%	-2%	-4%	
		speciaal onderwijs	517	0%	-1%	-3%	-4%	
		Totaal*	4.063	0%	-1%	-2%	-4%	
	Vervangingsvraag fte	basisonderwijs	202	203	197	214	213	
		speciaal onderwijs	26	29	29	28	27	
		Totaal*	229	232	226	242	240	
	Uitbreidingsvraag fte	Totaal*	-12	-16	-35	-44	-51	
	Nederland	Werkgelegenheid fte	basisonderwijs	84.174	0%	-1%	-2%	-4%
			speciaal onderwijs	13.859	0%	-1%	-2%	-3%
Totaal*			98.033	0%	-1%	-2%	-4%	
Vervangingsvraag fte		basisonderwijs	5.451	5.219	5.491	5.684	5.868	
		speciaal onderwijs	932	889	931	982	1.004	
		Totaal*	6.382	6.108	6.422	6.666	6.872	
Uitbreidingsvraag fte		Totaal*	-321	-453	-860	-1.019	-1.156	

*Inclusief categorie "schoolsoort onbekend"

Bron: *Mirror Arbeidsmarkttramingen*

Tabel 14. Ontwikkeling werkgelegenheid directiepersoneel 2009-2013 in FTE

			2009	2010	2011	2012	2013	
Friesland	Werkgelegenheid fte	basisonderwijs	620	0%	-1%	-2%	-4%	
		speciaal onderwijs	49	-1%	-2%	-3%	-5%	
		Totaal*	669	0%	-1%	-2%	-4%	
	Vervangingsvraag fte	basisonderwijs	38	44	45	49	46	
		speciaal onderwijs	4	5	4	5	5	
		Totaal*	41	49	49	54	50	
	Uitbreidingsvraag fte	Totaal*	-2	-3	-6	-7	-9	
	Nederland	Werkgelegenheid fte	basisonderwijs	10.650	-1%	-2%	-3%	-4%
			speciaal onderwijs	1.303	-1%	-1%	-2%	-3%
Totaal*			11.953	-1%	-2%	-3%	-4%	
Vervangingsvraag fte		basisonderwijs	719	756	798	765	739	
		speciaal onderwijs	104	107	114	119	105	
		Totaal*	823	863	912	884	844	
Uitbreidingsvraag fte		Totaal*	-52	-66	-116	-136	-153	

*Inclusief categorie "schoolsoort onbekend"

Bron: Mirror Arbeidsmarkttramingen

In

Tabel 15 wordt de verwachte instroom van onderwijzend personeel in de komende vier jaar getoond (in fte). Er wordt onderscheid gemaakt naar instroom vanuit de opleiding en instroom vanuit stille reserve. Dit laatste staat voor mensen met werkervaring in het onderwijs die na een periode van ander werk (buiten de onderwijsarbeidsmarkt) weer voor het onderwijs kiezen.

Op landelijk niveau zien we dat de instroom de komende jaren terugloopt. Met name de instroom vanuit de opleiding daalt.

De instroom van onderwijzend personeel in de regio Friesland daalt de komende vier jaar geleidelijk. Er is vooral een sterke afname te zien van instromers uit de opleiding in het basisonderwijs in het komend jaar (en daardoor ook in de totaalcijfers van de instroom). De instroom uit stille reserve fluctueert niet sterk de komende vier jaar en ligt steeds rond de 60 instromers per jaar.

Tabel 15. Verwachte instroom onderwijzend personeel 2009-2013 in fte

			2009	2010	2011	2012	2013
Friesland	Instroom fte	basisonderwijs	228	197	200	193	187
		speciaal onderwijs	23	23	21	21	19
		Totaal*	250	220	221	214	206
	Instroom uit opleiding fte	basisonderwijs	156	115	119	121	113
		speciaal onderwijs	16	13	15	12	12
		Totaal*	172	128	133	132	126
	Instroom uit stille reserve fte	basisonderwijs	54	54	57	51	52
		speciaal onderwijs	6	7	5	7	6
		Totaal*	60	61	62	59	57
Nederland	Instroom fte	basisonderwijs	5.336	4.699	4.740	4.592	4.496
		speciaal onderwijs	727	629	662	655	651
		Totaal*	6.063	5.329	5.402	5.247	5.146
	Instroom uit opleiding fte	basisonderwijs	3.570	2.692	2.757	2.661	2.600
		speciaal onderwijs	500	367	391	388	379
		Totaal*	4.070	3.059	3.148	3.049	2.979
	Instroom uit stille reserve fte	basisonderwijs	1.429	1.430	1.422	1.376	1.330
		speciaal onderwijs	193	197	206	201	202
		Totaal*	1.622	1.627	1.628	1.577	1.532

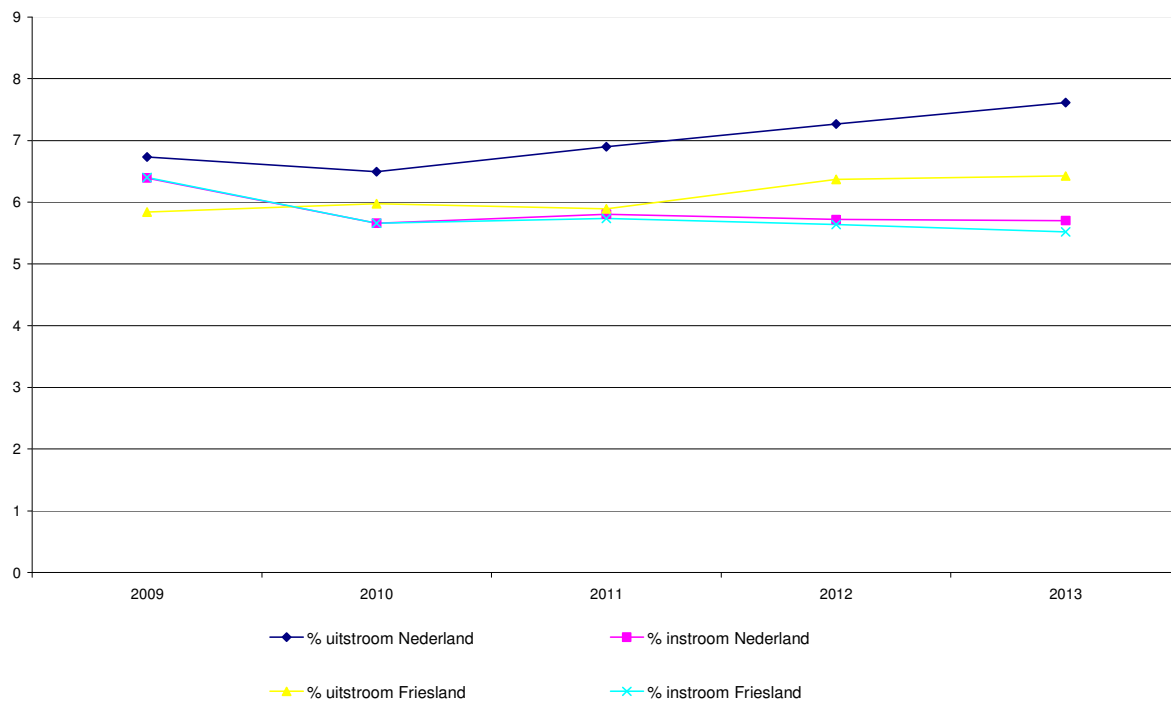
* inclusief categorie "schoolsoort onbekend"

Bron: Mirror Arbeidsmarktramingen

Vervolgens worden in onderstaande figuur (Figuur 8) de instroom in en uitstroom uit de onderwijsarbeidsmarkt van uw regio en die van Nederland in één overzicht getoond. In de figuur worden in- en uitstroom als percentage van de totale werkgelegenheid van het onderwijzend personeel getoond. De landelijke uitstroom uit het primair onderwijs loopt van 2009 tot 2010 licht terug, en stijgt de drie volgende jaren tot 7,7% in 2013.

Uit de figuur blijkt dat de uitstroom in de regio Friesland een kleiner percentage vormt van de werkgelegenheid dan landelijk. Het percentage zal de komende jaren wel stijgen. Alleen in 2009 vormt de instroom een groter aandeel van de werkgelegenheid dan de uitstroom, daarna loopt de uit- en instroom redelijk gelijk op, waarna vanaf 2011 het gat tussen de uitstroom en instroom geleidelijk iets toeneemt.

Figuur 8. Instroom en uitstroom onderwijzend personeel in het PO ten opzichte van de totale werkgelegenheid (2009-2013)



Bovenstaande prognoses voor uw regio worden nog eens duidelijk gemaakt door in

Tabel 16 de absolute aantallen van instromers en uitstromers (in fte) te tonen. De cijfers zijn hier uitgesplitst in basisonderwijs en speciaal onderwijs, en onderaan ziet u het verschil tussen instroom en uitstroom in absolute aantallen.

Ook hieruit blijkt dat het positieve beeld van 2009, waarin de instroom ver boven de uitstroom ligt, in 2010 ineens omkeert door een sterke daling van het aantal instromers. Vervolgens zien we dat in 2012 het negatieve saldo groter wordt doordat met name het aantal uitstromers sterk stijgt.

Tabel 16. Instroom vs. uitstroom onderwijzend personeel regio Friesland

		2009	2010	2011	2012	2013
Instroom fte	basisonderwijs	228	197	200	193	187
	speciaal onderwijs	23	23	21	21	19
	Totaal*	250	220	221	214	206
Uitstroom fte	basisonderwijs	202	203	197	214	213
	speciaal onderwijs	26	29	29	28	27
	Totaal*	229	232	226	242	240
Instroom vs. uitstroom	basisonderwijs	25	-6	3	-21	-26
	speciaal onderwijs	-3	-7	-9	-7	-8
	Totaal*	22	-12	-6	-28	-34

*Inclusief categorie "schoolsoort onbekend"

Bron: *Mirror Arbeidsmarkttramingen*

Tabel 17 toont op gelijke wijze de in- en uitstroom van *directie*personeel in het primair onderwijs. Hier is informatie over de doorstroom aan toegevoegd: het aantal fte dat doorstroomt van de functiegroep 'onderwijzend personeel' naar 'directiepersoneel'. In alle vijf de jaren ligt het aantal instromers in directiefuncties veel lager dan het aantal uitstromers. Dit betreft voor een groot deel uitstromers naar (pre)pensioen, zoals we zagen in

Tabel 12.

Tabel 17. Instroom vs. uitstroom directiepersoneel regio Friesland

		2009	2010	2011	2012	2013
Instroom fte	basisonderwijs	6	7	6	5	5
	speciaal onderwijs	0	1	0	1	0
	Totaal*	6	8	7	6	6
Uitstroom fte	basisonderwijs	38	44	45	49	46
	speciaal onderwijs	4	5	4	5	5
	Totaal*	41	49	49	54	50
Doorstroom OP naar directiepersoneel fte	basisonderwijs	46	51	47	52	42
	speciaal onderwijs	4	4	3	3	2
	Totaal*	50	55	50	56	44
Instroom vs. uitstroom	basisonderwijs	-32	-37	-39	-44	-40
	speciaal onderwijs	-3	-4	-4	-4	-4
	Totaal*	-35	-41	-42	-48	-45

*Inclusief categorie "schoolsoort onbekend"

Bron: *Mirror Arbeidsmarktramingen*

C. Vacaturegegevens

In dit hoofdstuk worden vacaturegegevens en verzuimcijfers van de onderwijsarbeidsmarkt in uw regio gepresenteerd, tezamen met die van Nederland.

De bron voor deze vacaturegegevens is de Onderwijsarbeidsmarktbarometer. Het ministerie van OCW laat per kwartaal metingen uitvoeren om zicht te krijgen op het aantal ontstane en openstaande vacatures. De arbeidsmarktbarometer heeft alléén regionale cijfers op het niveau van de RBA-gebieden. Dit betekent dat net als bij onderdeel B van dit rapport de tabellen met vacaturegegevens gebaseerd zijn op RBA Friesland (deze RBA is gelijk aan RPA Fryslân). De bron voor de verzuimcijfers is het verzuimonderzoek van Regioplan (2007). Voor de verzuimcijfers geldt dat deze uitsluitend op provincieniveau beschikbaar zijn en hier gepresenteerd worden voor de provincie Friesland.

In Tabel 18 worden de ontstane en openstaande vacatures van drie jaren getoond, als percentage van de totale werkgelegenheid voor de beroepsgroep leraren (in uw regio en in Nederland).

Ontstane vacatures zijn vacatures die in het betreffende jaar zijn ontstaan. We zien in de tabel dus de vacaturevoorraad als percentage van de totale werkgelegenheid.

Openstaande vacatures zijn vacatures die op het moment van meting nog niet zijn vervuld. De percentages in deze kolommen betreffen zodoende de onvervulde vacaturevoorraad als percentage van de totale werkgelegenheid.

In Nederland bedroeg in het jaar 2005-2006 het aandeel vacatures 4,7% van het totaal aantal 'lerarenbanen' in Nederland. 0,2% van de vacatures stond open op het moment van meting.

Uit deze gegevens blijkt dat in de regio Friesland het aantal openstaande vacatures lager is dan gemiddeld in Nederland. In het jaar 2007-2008 zijn in Friesland – in tegenstelling tot de landelijke trend – minder vacatures ontstaan dan in de jaren daarvoor.

Tabel 18. Percentage lerarenvacatures tov totale arbeidsmarkt

	ontstane vacatures			openstaande vacatures		
	2005-2006	2006-2007	2007-2008	2005-2006	2006-2007	2007-2008
Friesland	5,7%	4,1%	3,2%	0,1%	0,1%	0,1%
Nederland	4,7%	6,6%	6,6%	0,2%	0,3%	0,4%

Bron: Arbeidsmarktbarometer 2008

Tabel 19 toont de openstaande vacature-intensiteit van directiepersoneel van 2006 tot 2008. Ook hier geldt dat deze in Friesland lager is dan in Nederland als geheel.

Tabel 19. Percentage directievacatures tov totale arbeidsmarkt

	openstaande vacatures
	2006-2008
Friesland	1,0%
Nederland	1,8%

Bron: Arbeidsmarktbarometer 2008

Tot slot worden in Tabel 20 verschillende verzuimcijfers van het jaar 2007 getoond voor uw regio en voor Nederland. Hierbij geldt:

- Het *verzuimpercentage* geeft aan welk deel van de beschikbare werkdagen wegens verzuim verloren is gegaan. Hierbij zijn de lange verzuimgevallen afgekapt bij een jaar;
- De *meldingsfrequentie* geeft het gemiddeld aantal ziekmeldingen per formatie weer;
- De *gemiddelde duur* van het verzuim geeft de lengte van het verzuim in dagen weer;
- Het *nulverzuim* geeft aan welk deel van het personeel gedurende het kalenderjaar in het geheel niet verzuimd heeft;
- Uit het *vervangingspercentage* blijkt voor welk deel van de verzuimde dagen vervanging is gerealiseerd (vervanging die gedeclareerd is bij het Vervangingsfonds en door hen vergoed wordt).

Voor Friesland geldt dat verschillende cijfers ongunstig afsteken tegen het landelijk gemiddelde. Het percentage verzuimde dagen is hoger en er wordt gemiddeld ook langer verzuimd. Dit lijkt veroorzaakt te worden door slechts een deel van het personeel: in Friesland heeft in 2007 een groter deel van het personeel namelijk in het geheel niet verzuimd in vergelijking met het landelijke gemiddelde.

Tabel 20. Verzuimcijfers 2007

	Verzuim- percentage	Meldings- frequentie	Gemiddelde Verzuimduur	Percentage Nulverzuim	Vervangings- Percentage
Friesland	6,7%	1,0	19,7	47,6%	81,6%
Nederland	6,1%	1,1	16,8	44,3%	68,8%

Bron: BAPO 2007, Regioplan

BIJLAGE 1: OVERZICHT RPA'S

Regio cluster	RPA
1	Noord-Groningen
2	Oost-Groningen
3	Centraal-Groningen
4	Friesland
5	Zuid-Drenthe
6	IJssel-Vecht
7	Twente
8	Noordwest-Veluwe
9	Stedendriehoek
10	Valleiregio
11	Arnhem
12	Achterhoek
13	Nijmegen
14	Rivierenland
15	Flevoland
16	Gooi- en Vechtstreek
17	Eemland
18	West-Utrecht
19	Noord-Holland Noord
20	Zuidelijk Noord-Holland
21	Rijn-Gouwe
22	Haaglanden
23	Rijnmond
24	Zeeland
25	West-Brabant
26	Midden-Brabant
27	Noordoost-Brabant
28	Zuidoost-Brabant
29	Noord-Limburg
30	Weert
31	Roermond
32	Westelijke Mijnstreek
33	Parkstad Limburg
34	Maastricht Mergelland



BIJLAGE 2: LOKALISERING VAN GEMEENTEN NAAR RPA-GEBIED

Gebieden in Nederland 2009: lokalisering van gemeenten naar RPA-gebied (cbs)

gemeentenaam	RPA-code	RPA-naam
Achtkarspelen	4	Fryslân
Ameland	4	Fryslân
het Bildt	4	Fryslân
Boarnsterhim	4	Fryslân
Bolsward	4	Fryslân
Dantumadiel	4	Fryslân
Dongeradeel	4	Fryslân
Ferwerderadiel	4	Fryslân
Franekeradeel	4	Fryslân
Gaasterlân-Sleat	4	Fryslân
Harlingen	4	Fryslân
Heerenveen	4	Fryslân
Kollumerland en Nieuwkruisland	4	Fryslân
Leeuwarden	4	Fryslân
Leeuwarderadeel	4	Fryslân
Lemsterland	4	Fryslân
Littenseradiel	4	Fryslân
Menaldumadeel	4	Fryslân
Nijefurd	4	Fryslân
Ooststellingwerf	4	Fryslân
Opsterland	4	Fryslân
Schiermonnikoog	4	Fryslân
Skarsterlân	4	Fryslân
Smallingerland	4	Fryslân
Sneek	4	Fryslân
Terschelling	4	Fryslân
Tytsjerksteradiel	4	Fryslân
Vlieland	4	Fryslân
Weststellingwerf	4	Fryslân
Wûnseradiel	4	Fryslân
Wymbritseradiel	4	Fryslân

Centraal Bureau voor de Statistiek

<http://www.cbs.nl/infoservice>