

Regiorapport Zeeland

De onderwijsarbeidsmarkt in de regio Zeeland

De onderwijsarbeidsmarkt in de regio Zeeland

Dit regiorapport gaat in op de situatie op de onderwijsarbeidsmarkt voor de afgelopen jaren én voor de toekomst. Het rapport is opgebouwd uit drie delen. In deel A zijn de huidige situatie van de arbeidsmarkt en enkele trends van 2001 tot 2008 uiteengezet. Belangrijkste bron hiervoor is het Formatiebestand 2001-2008 van CFI. In deel B wordt vervolgens weergegeven hoe de onderwijsarbeidsmarkt zich naar verwachting in de toekomst zal gaan ontwikkelen. Voor deel B is gebruik gemaakt van Mirror, een model voor het maken van arbeidsmarkttramingen voor het onderwijs. Hierbij moet wel worden aangetekend dat de ramingen gemaakt zijn op basis van de gegevens uit het jaar 2004¹. In deel C worden de vacaturegegevens voor uw regio weergegeven alsook verzuimcijfers. Voor de vacaturegegevens is gebruik gemaakt van de Arbeidsmarktbarometer, waarin verslag wordt gedaan van de periodieke vacaturemetingen die in opdracht van het Ministerie van OCW worden uitgevoerd. Voor de verzuimcijfers is gebruik gemaakt van het verzuimonderzoek dat het Ministerie van OCW in 2005 heeft laten uitvoeren. Sinds de decentralisatie van de arbeidsvoorwaarden in het voortgezet onderwijs voert de sector zelf verzuimonderzoeken uit, maar zijn er geen regionale gegevens (volgens een vergelijkbare indeling) beschikbaar.

Indien mogelijk zijn zowel de regionale cijfers en de landelijke cijfers opgenomen in de rapportage, zodat u de positie van uw regio t.o.v. van Nederland als geheel kunt bepalen. Voor alle tabellen en figuren is een korte beschrijving opgenomen van de belangrijkste bevindingen over de betreffende gegevens voor uw regio.

Het rapport is tot stand gekomen middels een samenwerking van de onderzoeksbureaus IVA en ResearchNed. ResearchNed heeft de berekening van de formatiecijfers (deel A) voor haar rekening genomen. De vakgegevens (deel A), prognoses (deel B) en vacaturegegevens en verzuimcijfers (deel C) zijn verzameld en beschreven door IVA.

A. De huidige arbeidsmarktstructuur

Deel A bestaat uit twee delen. In het eerste deel wordt ingegaan op de huidige situatie op de onderwijsarbeidsmarkt en de ontwikkeling van de werkgelegenheid in de periode 2001-2008. Deze analyses zijn uitgevoerd op basis van het Formatiebestand 2001-2008 van CFI. Om de gegevens ook op regionaal niveau te presenteren is gebruik gemaakt van een regionale indeling in RPA-gebieden. Met de RPA-indeling van het CBS is Nederland in 34 werkgebieden van de Regionale Platforms voor de Arbeidsmarkt (RPA) ingedeeld (zie bijlage 1). De regio Zeeland bestaat uit één RPA-gebied, te weten RPA Zeeland. In bijlage 2 kunt u zien welke gemeenten onder dit RPA-gebied vallen.

In de periode 2001-2007 is de werkgelegenheid onder docenten in de regio Zeeland met ruim 100 fte toegenomen, gevolgd door een kleine daling in 2008. Binnen zeven jaar is zowel arbeidsmarkt in de regio als de landelijke arbeidsmarkt met bijna 10 procent gegroeid. In 2007 is er bij vmbo/havo/vwo een vreemde piek op te merken te zien in

Tabel 1. Een verklaring hiervoor kan zijn dat er in 2007 van scholen gegevens ontbraken in het formatiebestand. Op basis van de kenmerken van scholen waarvan wel gegevens bekend waren is

¹ Het basisjaar voor de ramingen is 2004. De groeiprognozes voor de leerlingaantallen zijn inmiddels bijgesteld door het ministerie van OCW. Deze bijstelling is nog niet in de ramingen verwerkt. Er wordt nu gewerkt aan het maken van nieuwe ramingen, maar ten tijde van het maken van deze analyse zijn deze nog niet beschikbaar.

een ophoogfactor berekend om toch tot uitspraken voor het totale werkveld van docenten te komen. Omdat het hier een schatting betreft op basis van de leerlingaantallen, dienen de cijfers uit 2007 echter met enige terughoudendheid geïnterpreteerd te worden. Maar ook met deze slag om de arm kan geconcludeerd worden dat de arbeidsmarkt voor docenten in het VO flink gegroeid is afgelopen jaren.

Tabel 1: Ontwikkeling werkgelegenheid docenten (excl. LIO's) 2001-2008 in fte

	2001	2002	2003	2004	2005	2006	2007	2008
vmbo	-	-	-	-	-	-	-	-
havo/vwo	-	-	-	-	-	-	-	-
mavo/havo/vwo	-	-	-	-	-	-	-	-
vmbo/havo/vwo	1.251	1.282	1.307	1.319	1.335	1.360	1.386	1.360
pro	42	45	44	45	46	51	54	58
Zeeland*	1.293	1.327	1.351	1.363	1.380	1.411	1.440	1.418
Nederland**	57.223	59.586	60.312	60.241	60.553	62.089	63.195	62.748

Bron: CFI formatiebestand 2001-2008

* Exclusief vo-personeel op aoc's en verticale scholen (roc) ** inclusief categorie "schoolsoort onbekend"

Tabel 2 toont de ontwikkeling van het aantal docenten in Zeeland. Ook hier zien we een duidelijke stijging in de periode 2001-2007, gevolgd door een daling in 2008. Hierbij dient te worden opgemerkt dat de aantallen personen in 2008 mogelijk iets geflatteerd zijn, omdat er nog enkele dubbeltellingen in het bestand voor kunnen komen².

Tabel 2: Ontwikkeling werkgelegenheid docenten (excl. LIO's) 2001-2008 in personen

	2001	2002	2003	2004	2005	2006	2007	2008
vmbo	-	-	-	-	-	-	-	-
havo/vwo	-	-	-	-	-	-	-	-
mavo/havo/vwo	-	-	-	-	-	-	-	-
vmbo/havo/vwo	1.440	1.473	1.506	1.505	1.517	1.554	1.597	1.525
pro	53	54	52	52	54	60	63	67
Zeeland*	1.493	1.527	1.558	1.557	1.570	1.614	1.660	1.592
Nederland**	68.583	71.471	72.563	72.487	72.697	74.036	75.452	74.999

Bron: CFI formatiebestand 2001-2008

* Exclusief vo-personeel op aoc's en verticale scholen (roc) ** inclusief categorie "schoolsoort onbekend"

In Tabel 3 is het aantal fte's gewerkt door mannen en vrouwen weergegeven voor de afgelopen zeven jaar. Hier komt duidelijk een beeld naar voren dat in het voortgezet onderwijs steeds meer vrouwen werkzaam zijn. Het aantal fte's gewerkt door mannen is de afgelopen jaren flink gedaald, terwijl het aantal fte's dat gewerkt wordt door vrouwen juist flink is gestegen. Dit zien we zowel landelijk als regionaal.

² Docenten die een aanstelling hebben op meerdere scholen zijn op basis van de beschikbare gegevens niet altijd te achterhalen, althans niet voor 2008.

Tabel 3: Ontwikkeling werkgelegenheid docenten (excl. LIO's) 2001-2008 in fte naar geslacht

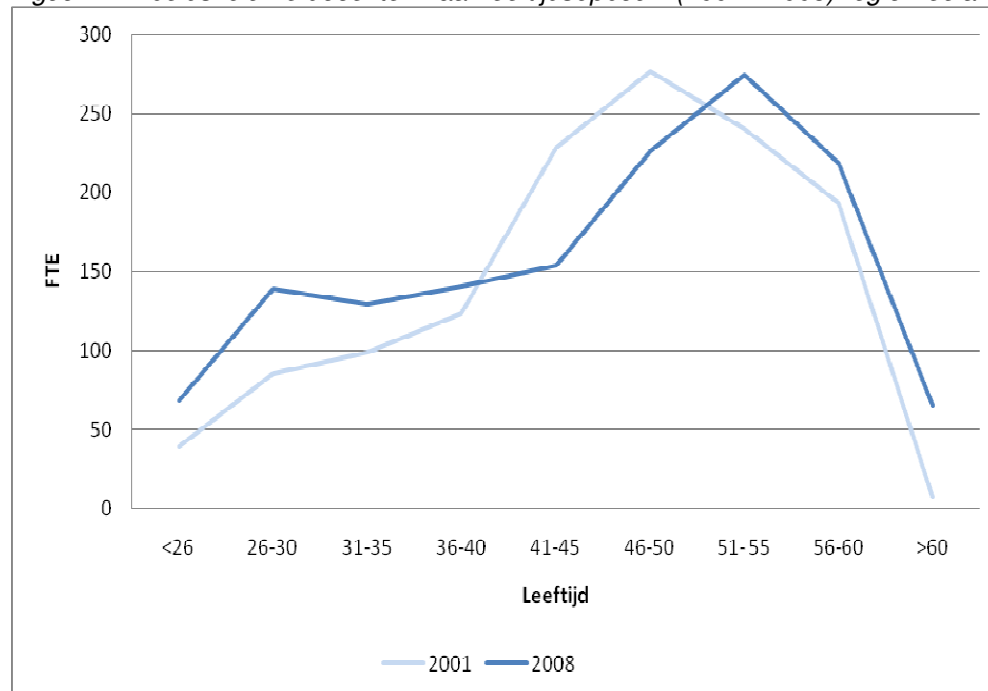
	2001	2002	2003	2004	2005	2006	2007	2008
Man	904	906	918	907	903	902	907	880
Vrouw	389	420	433	456	477	509	533	539
Zeeland*	1.293	1.327	1.351	1.363	1.380	1.411	1.443	1.418
Man	37.448	38.095	37.891	37.229	36.569	36.881	36.823	36.043
Vrouw	19.775	21.491	22.421	23.011	23.984	25.207	26.373	26.645
Nederland**	57.223	59.586	60.312	60.241	60.553	62.089	63.195	62.688

Bron: CFI formatiebestand 2001-2008

* Exclusief vo-personeel op aoc's en verticale scholen (roc) ** inclusief categorie "schoolsoort onbekend"

De vergrijzing van docenten in het voortgezet onderwijs is afgelopen jaren gestaag toegenomen in de regio Zeeland, zo wordt duidelijk zichtbaar in Figuur 1. Een grote groep docenten bevindt zich momenteel in de leeftijdscategorie 51-55 en zal binnen tien tot vijftien jaar het onderwijs verlaten. Daar staat wel tegenover dat ook het aantal jongeren (≤ 35 jaar) fors is toegenomen in de afgelopen jaren. Er is dus zowel sprake van *vergrijzing* als *vergroening* op de onderwijsarbeidsmarkt.

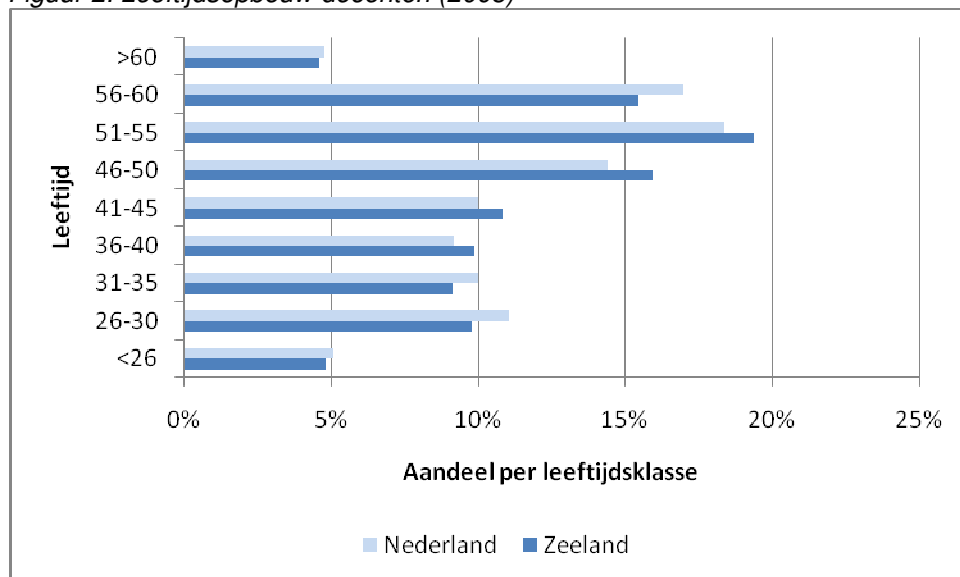
Figuur 1: Arbeidsvolume docenten naar leeftijdsopbouw (2001 - 2008) regio Zeeland



Bron: CFI formatiebestand 2001-2008

In Figuur 2 is de leeftijdsopbouw van de docenten afgezet tegen de landelijke leeftijdsverdeling van docenten. In de regio Zeeland werken relatief veel docenten in de leeftijdscategorie van 51-55. Daar staat tegenover dat het percentage leraren boven de 55 jaar juist lager is dan het landelijk gemiddelde. Voor de aanwas van nieuwe docenten geldt dat er een lichte ondervertegenwoordiging van jongere docenten is in de regio Zeeland.

Figuur 2: Leeftijdsopbouw docenten (2008)



Bron: CFI formatiebestand 2001-2008

Scholen ontvangen de komende jaren extra financiële middelen voor de versterking van de functiemix. Doel hiervan is dat meer docenten worden ingeschaald in schaal LC en LD. In de afgelopen jaren is juist het omgekeerde gebeurd, zo is te zien in

Tabel 4. Het percentage docenten dat volgens schaal LC uitbetaald krijgt is weliswaar toegenomen, maar daar staat tegenover dat het percentage docenten met schaal LD juist gezakt is sinds 2002³. Deze trend zien we zowel in de regio Zeeland als landelijk terug. De ontwikkeling van de functiemix op school- en bestuursniveau kunt u raadplegen via de site www.functiemix.nl ; u kunt dan ook instellingen vergelijken met regionale of landelijke gemiddelden.

Tabel 4: Schaalopbouw docenten 2002 – 2008 (o.b.v. fte)

		2002	2003	2004	2005	2006	2007	2008
Zeeland	schaal LB	66%	68%	65%	64%	65%	66%	67%
	schaal LC	13%	12%	15%	16%	15%	16%	15%
	schaal LD	21%	20%	19%	19%	19%	18%	18%
	schaal LE	0%	0%	0%	0%	0%	1%	0%
Nederland	schaal LB	66%	67%	66%	65%	64%	64%	64%
	schaal LC	13%	13%	14%	16%	17%	18%	19%
	schaal LD	20%	20%	19%	19%	18%	17%	17%
	schaal LE	0%	0%	0%	0%	0%	0%	0%

³ Deze gegevens zijn pas vanaf 2002 beschikbaar

Bron: CFI formatiebestand 2001-2008

De functiemix verschilt naar schoolsoort. Op praktijkscholen en categorale vmbo-scholen zijn landelijk de meeste docenten in LB ingeschaald. Op havo/vwo-scholen werken (vanouds) relatief veel LD-docenten. In de regio Zeeland zijn relatief veel LD-docenten werkzaam.

Tabel 5: Schaalopbouw docenten 2008 naar schoolsoort (o.b.v. fte)

		vmbo	havo/vwo	mavo/havo/vwo	vmbo/havo/vwo	pro
Zeeland	schaal LB	0%	0%	0%	65%	100%
	schaal LC	0%	0%	0%	16%	0%
	schaal LD	0%	0%	0%	19%	0%
	schaal LE	0%	0%	0%	0%	0%
Nederland	schaal LB	75%	46%	60%	64%	91%
	schaal LC	21%	22%	16%	19%	8%
	schaal LD	3%	31%	24%	16%	1%
	schaal LE	0%	0%	1%	0%	0%

Bron: CFI formatiebestand 2001-2008

Het aantal uren dat gewerkt wordt door docenten met kleine deeltijdaanstellingen ($\leq 0,5$ fte) is de afgelopen jaren min of meer gelijk gebleven. Het aantal uren dat in grote aanstellingen wordt gewerkt is toegenomen. Dit komt overeen met het landelijke beeld. Het aantal gewerkte uren in grotere aanstellingen ($\geq 0,8 - <1,0$ fte) is landelijk flink gestegen de afgelopen jaren, en deze ontwikkeling zien we ook in Zeeland terug.

Tabel 6: Aantal fte per deeltijdfactor

		2001	2002	2003	2004	2005	2006	2007	2008
Zeeland	$\leq 0,5$ fte	58	53	61	56	55	57	57	54
	$\geq 0,5 - <0,8$ fte	192	201	193	183	179	189	195	184
	$\geq 0,8 - <1,0$ fte	135	145	155	165	187	195	205	208
	$\geq 1,0$ fte	908	927	942	960	960	971	986	972
Nederland	$\leq 0,5$ fte	2.896	3.016	3.018	2.942	2.883	2.767	2.749	2.670
	$\geq 0,5 - <0,8$ fte	10.861	11.307	11.560	11.580	11.622	11.669	11.702	11.888
	$\geq 0,8 - <1,0$ fte	7.734	8.555	9.276	9.775	10.377	11.171	11.884	12.453
	$\geq 1,0$ fte	35.733	36.708	36.458	35.944	35.670	36.482	36.860	35.737

Bron: CFI formatiebestand 2001-2008

In Tabel 7 is de procentuele verdeling van het aantal fte per deeltijdfactor weergegeven. Hierdoor komt de stijgende populariteit van aanstellingen < 1.0 fte nog duidelijker naar voren. Op landelijk niveau is afgelopen jaren het arbeidsvolume in aanstellingen < 1.0 fte behoorlijk gestegen ten koste van de grote aanstellingen (≥ 1,0 fte). In de regio Zeeland is deze trend slechts minimaal zichtbaar.

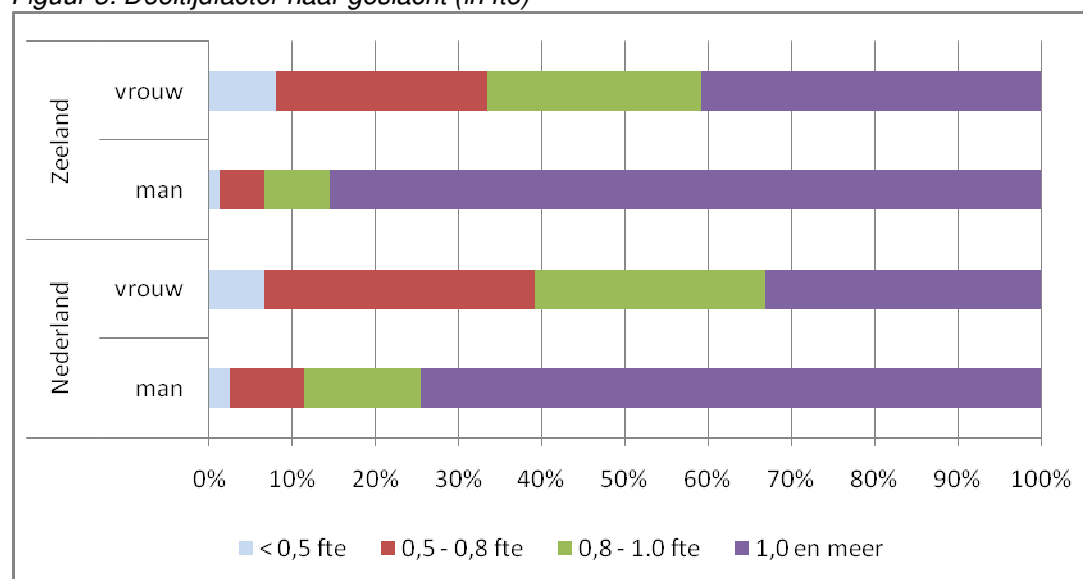
Tabel 7: Percentage fte per deeltijdfactor

		2001	2002	2003	2004	2005	2006	2007	2008
Zeeland	≤ 0,5 fte	4%	4%	5%	4%	4%	4%	4%	4%
	≥ 0,5 - <0,8 fte	15%	15%	14%	13%	13%	13%	14%	13%
	≥ 0,8 - <1,0 fte	10%	11%	11%	12%	14%	14%	14%	15%
	≥ 1,0 fte	70%	70%	70%	70%	70%	69%	68%	69%
Nederland	≤ 0,5 fte	5%	5%	5%	5%	5%	4%	4%	4%
	≥ 0,5 - <0,8 fte	19%	19%	19%	19%	19%	19%	19%	19%
	≥ 0,8 - <1,0 fte	14%	14%	15%	16%	17%	18%	19%	20%
	≥ 1,0 fte	62%	62%	60%	60%	59%	59%	58%	57%

Bron: CFI formatiebestand 2001-2008

Deeltijdwerk is nog altijd het populairst onder vrouwen, zo blijkt uit Figuur 3. Circa 35 procent van het arbeidsvolume van vrouwen wordt door deeltijders vervuld (< 0,8 fte). Bij mannen is dat ongeveer 15 procent (in Zeeland). In vergelijking met het landelijk gemiddelde hebben docenten in Zeeland relatief vaker een voltijd baan.

Figuur 3: Deeltijdfactor naar geslacht (in fte)

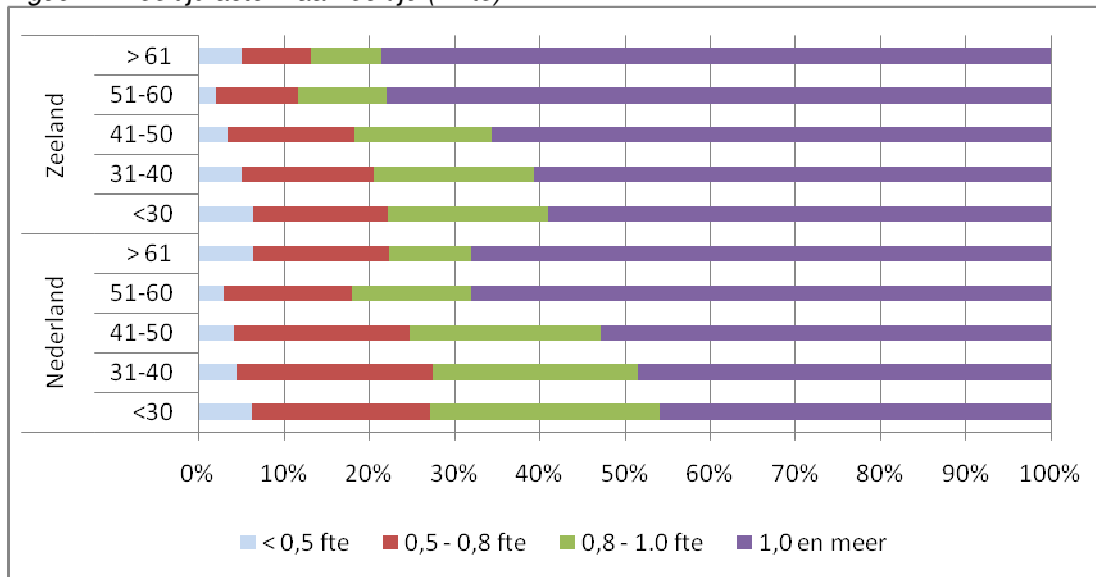


Bron: CFI formatiebestand 2001-2008

Deeltijdwerk komt vooral veel voor onder de jongere docenten. Zowel in de regio Zeeland als landelijk zijn de meeste deeltijduren (<0,8 fte) te vinden in de groep onder de veertig, wat overeenkomt met het

ationale beeld. Wel is in de regio Zeeland de groep docenten met een deeltijdaanstelling in alle leeftijds categorieën kleiner dan in Nederland als geheel.

Figuur 4: Deeltijdfactor naar leeftijd (in fte)



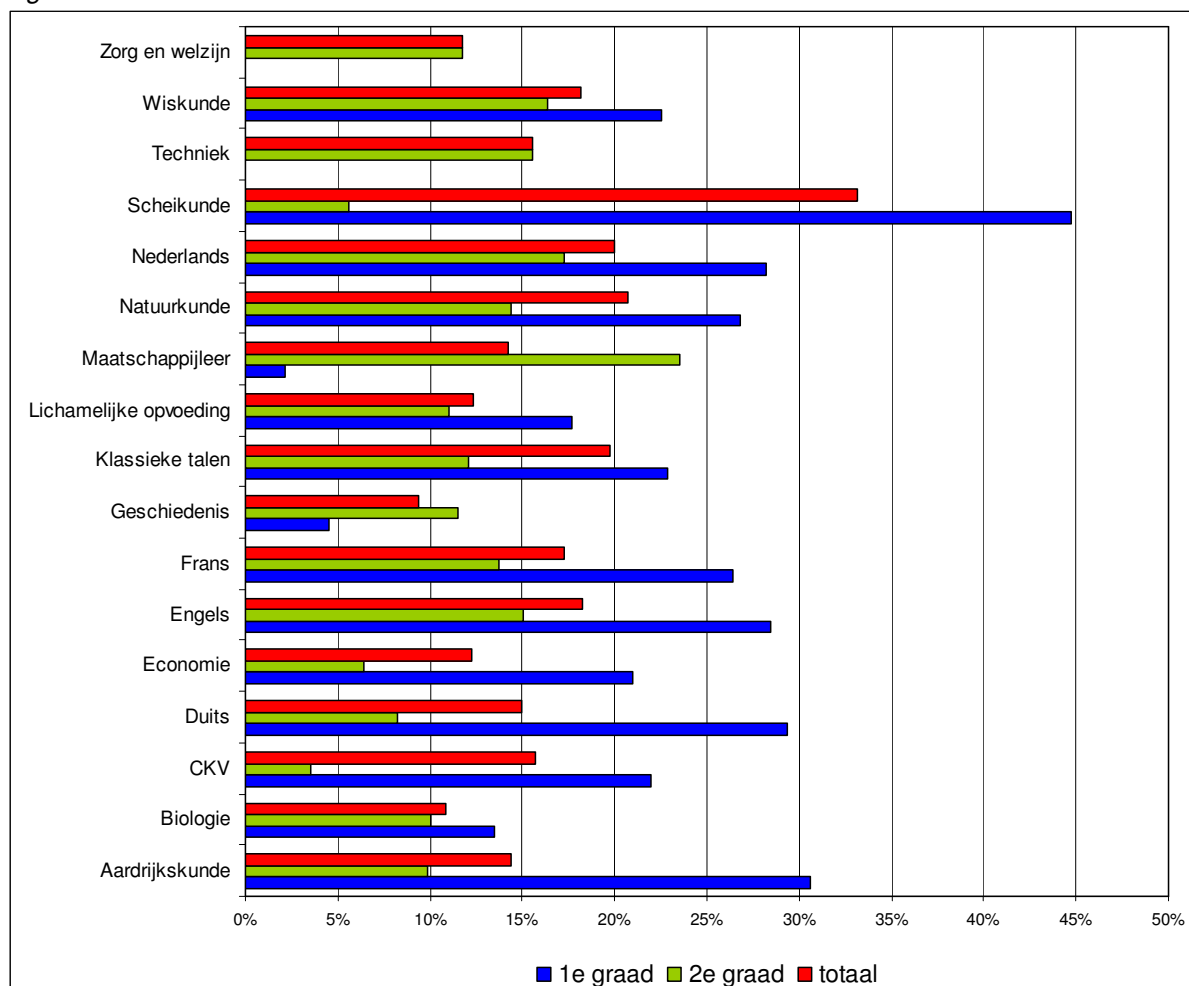
Bron: CFI formatiebestand 2001-2008

Tekortvakken in het voortgezet onderwijs

In het tweede deel wordt gefocust op docenten van 55 jaar en ouder en de vakken die zij geven. Daarbij wordt ook gekeken of het gaat om docenten met een eerstegraads of tweedegraads bevoegdheid. Deze informatie is gebaseerd op de integrale personeelstelling onderwijs (IPTO). Dit is de verzameling van gegevens over de bevoegdheid van leraren en de vakken die zij geven die scholen jaarlijks aan het ministerie van OCW dienen te leveren.

Figuur 5 toont het percentage lessen dat gegeven wordt door docenten van 55 jaar en ouder naar vak. Dit wordt per vak apart weergegeven voor het 1^e en 2^e graads lesgebied. Voor vrijwel alle vakken geldt dat het percentage lessen dat gegeven wordt door 55+-ers hoger ligt bij de 1^e graads lesgebieden. Met name de vakken scheikunde en aardrijkskunde (1^e graad) zijn sterk vergrijsd met een percentage lessen dat gegeven wordt door 55+-ers van respectievelijk boven de dertig en boven de veertig procent.

Figuur 5. Percentage lessen gegeven door docenten van 55 jaar en ouder naar vakkencluster in de regio Zeeland

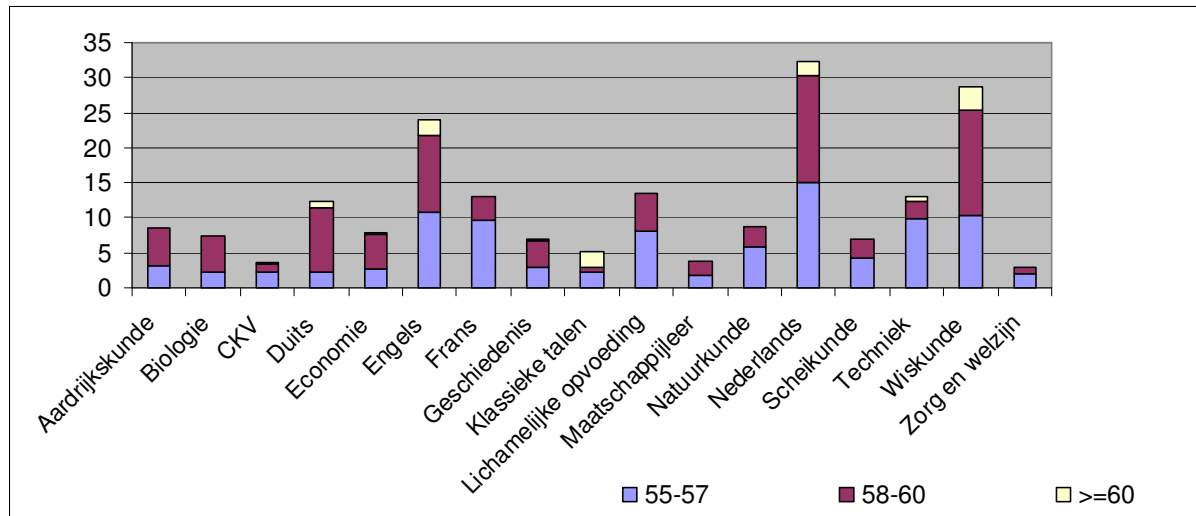


Bron: Ipto 2006

In Figuur 6 wordt inzichtelijk gemaakt hoeveel fte gegeven wordt door docenten van 55 jaar en ouder per vak. Een onderlinge vergelijking tussen de vakken brengt naar voren dat bij Engels, Nederlands

en Wiskunde het grootste aantal fte door docenten van 55 jaar en ouder gegeven wordt. Het gaat hier om de meer algemene vakken die in uren het meest worden gegeven.

Figuur 6. Aantal fte gegeven door docenten van 55 jaar en ouder naar vak in de regio Zeeland



Bron: Ipto 2006

In Tabel 8 wordt het aantal fte dat gegeven wordt door docenten van 55 jaar en ouder uitgesplitst naar 1^e en 2^e graads lesgebied. Gaat het om het 1^e graads lesgebied dan wordt bij Nederlands, Engels en Wiskunde het grootste aantal fte gegeven door docenten van 55+. Ook als het gaat om het 2^e graads lesgebied springen deze vakken eruit.

Tabel 8. Aantal fte gegeven door docenten van 55 jaar en ouder in de regio Zeeland

	1e graads lesgebied	2e graads lesgebied
Aardrijkskunde	4	5
Biologie	2	5
CKV	3	0
Duits	8	5
Economie	5	3
Engels	10	14
Frans	6	8
Geschiedenis	1	6
Klassieke talen	5	1
Lichamelijke opvoeding	4	10
Maatschappijleer	0	4
Natuurkunde	6	3
Nederlands	11	22
Scheikunde	7	0
Techniek	0	13
Wiskunde	10	19
Zorg en welzijn	0	3
Totaal	79	120

Bron: Ipto 2006

B. Arbeidsmarktprognoses 2008-2012

Bij gebruik van de bron voor deze gegevens, Mirror Arbeidsmarktprognoses, is het nog niet mogelijk om de RPA-indeling te hanteren. Vooralsnog kan in Mirror alleen de RBA-indeling worden gebruikt. RBA staat voor Regionaal Bureau Arbeidsvoorziening. Deze indeling is de voorloper van de RPA-indeling en wijkt iets af van de RPA-indeling. Dit betekent dat de tabellen in dit onderdeel gebaseerd zijn op een gebied dat groter is dan RPA Zeeland. RBA Zeeland omvat nog vier gemeenten (Dirksland, Goedereede, Middelharnis en Oostflakkee) die inmiddels onder RPA Rijnmond vallen.

In dit hoofdstuk worden de ontwikkelingen in de onderwijsarbeidsmarkt in uw regio getoond. Berekeningen van deze prognoses voor de komende vier jaar zijn gebaseerd op doorberekeningen van cijfers uit 2005. Er is voor gekozen om de cijfers te tonen die uitgaan van laagconjunctuur.

De volgende elementen van de onderwijsarbeidsmarkt komen in dit hoofdstuk aan bod: verwachte uitstroom, verwachte instroom, de ontwikkeling van de werkgelegenheid en de vraag naar personeel. Een deel van de gegevens wordt uitgesplitst naar onderwijsvorm.

Tabel 9 toont de ontwikkeling van de leerlingaantallen in uw regio en in geheel Nederland. De jaren na 2009 tonen een groeipercentage ten opzichte van 2009, dat wil zeggen dat er in Nederland in 2013 een stijging in het leerlingaantal verwacht wordt van 1,4% ten opzichte van 2009. Voor de regio Zeeland geldt dat de leerlingaantallen iets eerder gaan stijgen dan in Nederland als geheel, maar niet hoger uitkomen in 2013.

Tabel 9. Ontwikkeling leerlingaantallen (ontwikkeling ten opzichte van 2009)

	2009	2010	2011	2012	2013
Zeeland	21.883	-0,1%	0,4%	1,0%	1,4%
Nederland	876.791	-0,4%	-0,1%	0,6%	1,4%

Bron: Mirror Arbeidsmarktprognoses

In Tabel 10 wordt de uitstroom van onderwijzend personeel uit de onderwijsarbeidsmarkt getoond. De verwachte uitstroom is weergegeven als percentage van de totale werkgelegenheid (van onderwijzend personeel in het voortgezet onderwijs). Ofwel, 7% van het onderwijzend personeel verlaat de onderwijsarbeidsmarkt in Nederland in 2009.

De cijfers van Zeeland volgen grofweg het landelijk beeld, zij het de uitstroom iets lager blijft.

Tabel 10. Percentage uitstroom onderwijzend personeel t.o.v. de totale werkgelegenheid

	2009	2010	2011	2012	2013
Zeeland	6%	7%	7%	8%	8%
Nederland	7%	7%	8%	9%	9%

Bron: Mirror Arbeidsmarktprognoses

In Tabel 11 wordt een precisering van deze uitstroom getoond. De tabel toont het uitstroomcijfer (het absolute aantal) en de procentuele verdeling over vijf uitstroomrichtingen (stille reserve,

(pre)pensioen, overlijden, WAO/WIA, en overig). De term stille reserve staat voor het uitstromen naar een andere baan, buiten de onderwijsarbeidsmarkt.

Voor Zeeland geldt dat er verhoudingsgewijs minder onderwijzend personeel zal uitstromen naar ander werk (stille reserve) dan landelijk. De proportie uitstroom naar (pre)pensioen is in Zeeland echter hoger.

Tabel 11. Verwachte uitstroom onderwijzend personeel 2009-2013

		2009	2010	2011	2012	2013
Zeeland	Uitstroom fte	92	97	101	111	120
	... naar stille reserve	19%	21%	18%	24%	20%
	... naar (pre)pensioen	55%	49%	51%	45%	50%
	... door overlijden	2%	3%	2%	3%	2%
	... naar WAO WIA	5%	8%	6%	7%	6%
	... naar overig	18%	18%	23%	22%	23%
Nederland	Uitstroom fte	4.148	4.236	4.547	4.743	4.845
	... naar stille reserve	27%	25%	25%	26%	27%
	... naar (pre)pensioen	47%	46%	46%	44%	43%
	... door overlijden	3%	2%	2%	2%	2%
	... naar WAO WIA	6%	6%	6%	5%	6%
	... naar overig	18%	20%	22%	22%	22%

Bron: Mirror Arbeidsmarkttramingen

In

Tabel **12** wordt de ontwikkeling van de werkgelegenheid van onderwijzend personeel getoond. Achtereenvolgens worden werkgelegenheid, vervangingsvraag en uitbreidingsvraag in fte (voltijdseenheden) getoond. De werkgelegenheid is in de jaren na 2009 getoond als groeipercantage van 2009. Voor Nederland als totaal blijkt dat er sprake zal zijn van heel licht toenemende werkgelegenheid in het voortgezet onderwijs, waarbij tussen de verschillende onderwijsvormen kleine verschillen bestaan.

De *vervangingsvraag* is gelijk aan de uitstroom die in bovenstaande tabellen is getoond; immers, uitstroom wordt doorgaans vervangen. De vraag naar *uitbreiding* komt voort uit een toename van leerlingen. Overeenkomstig met de leerlingaantallen van Tabel 9, zal deze in Nederland eerst licht dalen voordat er weer sprake is van toenemende vraag.

De werkgelegenheid in Zeeland zal de komende jaren met een procent stijgen in alle onderwijsvormen. Er is in Zeeland sprake van een kleine uitbreidingsvraag vanaf het jaar 2011.

Tabel 12. Ontwikkeling werkgelegenheid docenten 2009-2013 in fte

			2009	2010	2011	2012	2013	
Zeeland	Werkgelegenheid fte	vmbo	32	0%	0%	1%	1%	
		havo/vwo	-	-	-	-	-	
		vmbo-t/havo/vwo	73	0%	0%	1%	1%	
		vmbo/havo/vwo	1366	0%	0%	1%	1%	
		pro	44	0%	0%	1%	1%	
		Totaal*	1514	0%	0%	1%	1%	
	Vervangingsvraag fte	vmbo	1	2	2	3	3	
		havo/vwo	-	-	-	-	-	
		vmbo-t/havo/vwo	3	4	6	4	4	
		vmbo/havo/vwo	86	88	92	102	110	
		pro	1	2	2	2	2	
		Totaal*	92	97	101	111	120	
	Uitbreidingsvraag fte	Totaal*	-4	-2	8	9	6	
	Nederland	Werkgelegenheid fte	vmbo	5.581	-1%	0%	0%	1%
			havo/vwo	1.571	-1%	0%	0%	1%
			vmbo-t/havo/vwo	8.334	0%	0%	1%	1%
			vmbo/havo/vwo	41.832	0%	0%	1%	2%
			pro	1.960	0%	0%	1%	2%
Totaal*			59.286	0%	0%	1%	1%	
Vervangingsvraag fte		vmbo	412	413	448	492	478	
		havo/vwo	99	105	112	121	120	
		vmbo-t/havo/vwo	562	590	616	650	684	
		vmbo/havo/vwo	2.989	3.039	3.264	3.368	3.441	
		pro	86	88	108	112	122	
		Totaal*	4.148	4.236	4.547	4.743	4.845	
Uitbreidingsvraag fte		Totaal*	-299	-220	179	415	470	

*Inclusief categorie "schoolsoort onbekend"

Bron: *Mirror Arbeidsmarktramingen*

In Tabel 13 wordt de verwachte instroom van onderwijzend personeel in de komende vier jaar getoond (in fte). Er wordt onderscheid gemaakt naar instroom vanuit de opleiding en instroom vanuit stille reserve. Dit laatste staat voor mensen met werkervaring in het onderwijs die na een periode van ander werk (buiten de onderwijsarbeidsmarkt) weer voor het onderwijs kiezen.

Op landelijk niveau zien we dat de instroom van docenten de komende jaren oploopt. Dit wordt veroorzaakt door de stijging van instroom uit de opleiding die groter is dan de daling van de instroom uit stille reserve.

De instroom van docenten in de regio Zeeland vertoont na een dip in 2010 een stijging tot 86 in 2013. De sterke toename van 2012 naar 2013 is met name toe te schrijven aan een stijging van instroom uit de opleiding; maar ook de instroom uit stille reserve neemt in dat jaar weer toe.

Tabel 13. Verwachte instroom docenten 2009-2013 in fte

			2009	2010	2011	2012	2013
Zeeland	Instroom fte	vmbo	1	1	2	2	2
		havo/vwo	-	-	-	-	-
		vmbo-t/havo/vwo	3	3	4	2	4
		vmbo/havo/vwo	67	62	70	68	78
		pro	2	1	1	1	2
		Totaal*	72	68	76	73	86
	Instroom uit opleiding fte	vmbo	0	1	1	0	1
		havo/vwo	-	-	-	-	-
		vmbo-t/havo/vwo	1	2	2	0	2
		vmbo/havo/vwo	33	28	32	34	39
		pro	1	1	0	0	1
		Totaal*	36	31	35	35	43
	Instroom uit stille reserve fte	vmbo	1	0	0	1	1
		havo/vwo	-	-	-	-	-
		vmbo-t/havo/vwo	1	1	2	1	2
		vmbo/havo/vwo	34	30	33	27	31
		pro	0	0	0	1	0
		Totaal*	36	32	35	29	34
Nederland	Instroom fte	vmbo	291	315	335	357	366
		havo/vwo	64	77	79	88	90
		vmbo-t/havo/vwo	396	440	466	473	518
		vmbo/havo/vwo	2.216	2.263	2.340	2.432	2.511
		pro	60	65	77	82	100
		Totaal*	3.028	3.161	3.297	3.433	3.585
	Instroom uit opleiding fte	vmbo	155	172	175	187	193
		havo/vwo	34	37	42	41	47
		vmbo-t/havo/vwo	210	227	245	248	291
		vmbo/havo/vwo	1.153	1.173	1.258	1.364	1.464
		pro	31	34	39	40	48
		Totaal*	1.583	1.644	1.759	1.879	2.044
	Instroom uit stille reserve fte	vmbo	121	112	116	120	118
		havo/vwo	27	32	25	31	25
		vmbo-t/havo/vwo	165	169	162	159	162
		vmbo/havo/vwo	967	909	869	878	868
		pro	25	22	24	24	26
		Totaal*	1.305	1.243	1.196	1.213	1.201

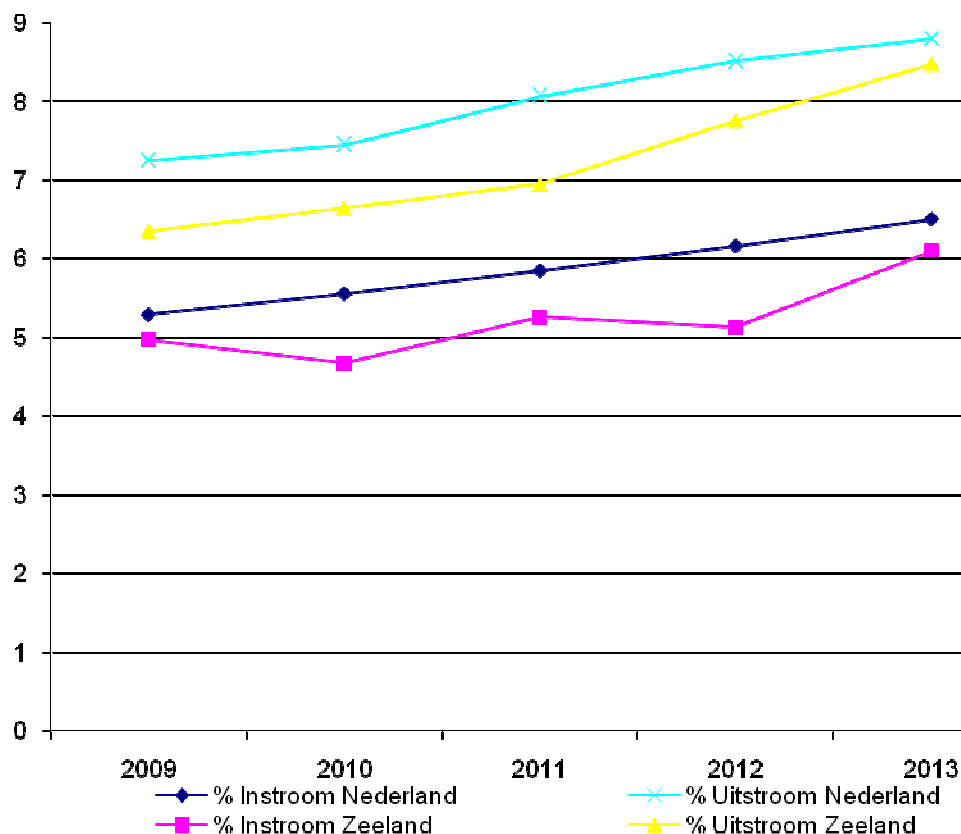
* inclusief categorie "schoolsoort onbekend"

Bron: Mirror Arbeidsmarktramingen

Vervolgens worden in onderstaande figuur de instroom in en uitstroom uit de onderwijsarbeidsmarkt van uw regio en die van Nederland in één overzicht getoond. In de figuur worden in- en uitstroom als percentage van de totale werkgelegenheid van het onderwijzend personeel getoond. De landelijke uitstroom uit het voortgezet onderwijs loopt de komende jaren op van 7,2% in 2009 naar 8,5% in 2013. In alle jaren is de uitstroom hoger dan de instroom, en dit verschil blijft ongeveer gelijk over de jaren.

Uit deze figuur wordt duidelijk dat de instroom in Zeeland iets grilliger verloopt dan het landelijk beeld in de komende vier jaar. Voor zowel in- als uitstroom geldt dat deze lager ligt dan het Nederlands cijfer, maar het gat ertussen is grofweg even groot.

Figuur 7. Instroom en uitstroom docenten in het VO tov de totale werkgelegenheid (2009-2013)



Bovenstaande prognoses voor de noordelijke regio worden nog eens duidelijk gemaakt door in Tabel 14 de absolute aantallen van instromers en uitstromers (in fte) te tonen. Onderaan staat het verschil tussen instroom en uitstroom in absolute aantallen. Hier wordt duidelijk dat in- en uitstroom elkaar in 2009 en 2011 het dichtst naderen, maar in alle jaren is er sprake van een tekort, zij het beperkt omdat de stijging van leerlingaantallen iets kleiner is dan het gat tussen de uitstroom en instroom.

Tabel 14. Instroom vs uitstroom van docenten regio Zeeland

		2009	2010	2011	2012	2013
Zeeland	Instroom fte	72	68	76	73	86
	Uitstroom fte	92	97	101	111	120
	Instroom vs uitstroom	-20	-29	-24	-37	-34

C. Vacaturegegevens

In dit hoofdstuk worden vacaturegegevens en verzuimcijfers van de onderwijsarbeidsmarkt in uw regio gepresenteerd, tezamen met die van Nederland.

De bron voor deze vacaturegegevens is de Onderwijsarbeidsmarktbarometer. Het ministerie van OCW laat per kwartaal metingen uitvoeren om zicht te krijgen op het aantal ontstane en openstaande vacatures. De arbeidsmarktbarometer heeft alléén regionale cijfers op het niveau van de RBA-gebieden. Dit betekent dat net als bij onderdeel B van dit rapport de tabellen met vacaturegegevens gebaseerd zijn op RBA Zeeland (een gebied dat groter is dan RPA Zeeland). De bron voor de verzuimcijfers is het verzuimonderzoek van Regioplan (2005). Ook voor de verzuimcijfers geldt dat deze uitsluitend op RBA-niveau beschikbaar zijn en hier gepresenteerd worden voor het RBA-gebied Zeeland (een gebied dat groter is dan RPA Zeeland).

In Tabel 15 worden de ontstane en openstaande vacatures van drie jaren getoond, als percentage van de totale werkgelegenheid voor de beroepsgroep leraren (in uw regio en in Nederland). *Ontstane vacatures* zijn vacatures die in het betreffende jaar zijn ontstaan. We zien in de tabel dus de vacaturevoorraad als percentage van de totale werkgelegenheid. *Openstaande vacatures* zijn vacatures die op het moment van meting nog niet zijn vervuld. De percentages in deze kolommen betreffen zodoende de onvervulde vacaturevoorraad als percentage van de totale werkgelegenheid.

In Nederland bedroeg in het jaar 2007-2008 het aandeel ontstane vacatures 8,6% van het totaal aantal 'lerarenbanen' in Nederland; in dezelfde periode stond 0,6% van de vacatures nog open. Uit deze gegevens blijkt dat in Zeeland het aantal ontstane vacatures ver onder het gemiddelde van Nederland blijft in alle jaren. Het aantal openstaande vacatures in Zeeland was met name in het jaar 2006-2007 er laag, en volgt de andere jaren het landelijk cijfer.

Tabel 15. Percentage vacatures t.o.v. de totale arbeidsmarkt

	ontstane vacatures			openstaande vacatures		
	2005-2006	2006-2007	2007-2008	2005-2006	2006-2007	2007-2008
Zeeland	5,3%	3,7%	2,2%	0,3%	0,2%	0,5%
Nederland	7,2%	8,0%	8,6%	0,2%	0,5%	0,6%

Bron: Arbeidsmarktbarometer 2008

Tot slot worden in Tabel 16 verschillende verzuimcijfers van het jaar 2005 getoond voor uw regio en voor Nederland. Hierbij geldt:

- Het *verzuimpercentage* geeft aan welk deel van de beschikbare werkdagen wegens verzuim verloren is gegaan. Hierbij zijn de lange verzuimgevallen zijn afgekapt bij een jaar;
- De *meldingsfrequentie* geeft het gemiddeld aantal ziekmeldingen per formatie weer;
- De *gemiddelde duur* van het verzuim geeft de lengte van het verzuim in dagen weer;
- Het *nulverzuim* geeft aan welk deel van het personeel gedurende het kalenderjaar in het geheel niet verzuimd heeft;

- Uit het *vervangingspercentage* blijkt voor welk deel van de verzuimde dagen vervanging is gerealiseerd (vervanging die gedeclareerd is bij het Vervangingsfonds en door hen vergoed wordt).

Voor Zeeland geldt dat al deze cijfers gunstig afsteken bij het landelijk gemiddelde; er is minder verzuim, het verzuim duurt korter, en het aantal mensen dat niet ziek is is hoger. Het aantal lessen dat vervangen werd ligt echter ook lager.

Tabel 16. Verzuimcijfers 2005

	Verzuim- percentage	Meldings- Frequentie	Gemiddelde verzuimduur	Percentage nulverzuim	Vervangings- percentage
Zeeland	4,8%	1,4	13,0	43,6%	42,5%
Nederland	5,4%	1,5	14,1	41,1%	50,6%

Bron: Verzuimonderzoek 2005, Regioplan

BIJLAGE 1: OVERZICHT RPA'S

Regio cluster	RPA
1	Noord-Groningen
2	Oost-Groningen
3	Centraal-Groningen
4	Friesland
5	Zuid-Drenthe
6	IJssel-Vecht
7	Twente
8	Noordwest-Veluwe
9	Stedendriehoek
10	Valleiregio
11	Arnhem
12	Achterhoek
13	Nijmegen
14	Rivierenland
15	Flevoland
16	Gooi- en Vechtstreek
17	Eemland
18	West-Utrecht
19	Noord-Holland Noord
20	Zuidelijk Noord-Holland
21	Rijn-Gouwe
22	Haaglanden
23	Rijnmond
24	Zeeland
25	West-Brabant
26	Midden-Brabant
27	Noordoost-Brabant
28	Zuidoost-Brabant
29	Noord-Limburg
30	Weert
31	Roermond
32	Westelijke Mijnstreek
33	Parkstad Limburg
34	Maastricht Mergelland



BIJLAGE 2: LOKALISERING VAN GEMEENTEN NAAR RPA-GEBIED

Gebieden in Nederland 2009: lokalisering van gemeenten naar RPA-gebied (cbs)

gemeentenaam	RPA-code	RPA-naam
Borsele	24	Zeeland
Goes	24	Zeeland
Hulst	24	Zeeland
Kapelle	24	Zeeland
Middelburg	24	Zeeland
Noord-Beveland	24	Zeeland
Reimerswaal	24	Zeeland
Schouwen-Duiveland	24	Zeeland
Sluis	24	Zeeland
Terneuzen	24	Zeeland
Tholen	24	Zeeland
Veere	24	Zeeland
Vlissingen	24	Zeeland

Centraal Bureau voor de Statistiek

<http://www.cbs.nl/infoservice>