

Regiorapport Noord-Oost Midden-Brabant

De onderwijsarbeidsmarkt in de regio Noord-Oost Midden-Brabant

De onderwijsarbeidsmarkt in de regio NO Midden-Brabant

Dit regionrapport gaat in op de situatie op de onderwijsarbeidsmarkt voor de afgelopen jaren én voor de toekomst. Het rapport is opgebouwd uit drie delen. In deel A zijn de huidige situatie van de arbeidsmarkt en enkele trends van 2001 tot 2008 uiteengezet. Belangrijkste bron hiervoor is het Formatiebestand 2001-2008 van CFI. In deel B wordt vervolgens weergegeven hoe de onderwijsarbeidsmarkt zich naar verwachting in de toekomst zal gaan ontwikkelen. Voor deel B is gebruik gemaakt van Mirror, een model voor het maken van arbeidsmarkttramingen voor het onderwijs. Hierbij moet wel worden aangetekend dat de ramingen gemaakt zijn op basis van de gegevens uit het jaar 2004¹. In deel C worden de vacaturegegevens voor uw regio weergegeven alsook verzuimcijfers. Voor de vacaturegegevens is gebruik gemaakt van de Arbeidsmarktbarometer, waarin verslag wordt gedaan van de periodieke vacaturemetingen die in opdracht van het Ministerie van OCW worden uitgevoerd. Voor de verzuimcijfers is gebruik gemaakt van het verzuimonderzoek dat het Ministerie van OCW in 2005 heeft laten uitvoeren. Sinds de decentralisatie van de arbeidsvoorwaarden in het voortgezet onderwijs voert de sector zelf verzuimonderzoeken uit, maar zijn er geen regionale gegevens (volgens een vergelijkbare indeling) beschikbaar.

Indien mogelijk zijn zowel de regionale cijfers en de landelijke cijfers opgenomen in de rapportage, zodat u de positie van uw regio t.o.v. van Nederland als geheel kunt bepalen. Voor alle tabellen en figuren is een korte beschrijving opgenomen van de belangrijkste bevindingen over de betreffende gegevens voor uw regio.

Het rapport is tot stand gekomen middels een samenwerking van de onderzoeksbureaus IVA en ResearchNed. ResearchNed heeft de berekening van de formatiecijfers (deel A) voor haar rekening genomen. De vakgegevens (deel A), prognoses (deel B) en vacaturegegevens en verzuimcijfers (deel C) zijn verzameld en beschreven door IVA.

A. De huidige arbeidsmarktstructuur

Deel A bestaat uit twee delen. In het eerste deel wordt ingegaan op de huidige situatie op de onderwijsarbeidsmarkt en de ontwikkeling van de werkgelegenheid in de periode 2001-2008. Deze analyses zijn uitgevoerd op basis van het Formatiebestand 2001-2008 van CFI. Om de gegevens ook op regionaal niveau te presenteren is gebruik gemaakt van een regionale indeling in RPA-gebieden. Met de RPA-indeling van het CBS is Nederland in 34 werkgebieden van de Regionale Platforms voor de Arbeidsmarkt (RPA) ingedeeld (zie bijlage 1). In bijlage 2 kunt u zien welke gemeenten onder de RPA's vallen die samen NO Midden-Brabant vormen.

In de periode 2002 – 2008 is de werkgelegenheid onder docenten in de regio NO Midden-Brabant met 160 fte toegenomen. Binnen zeven jaar is de arbeidsmarkt in de regio met bijna 7 procent gegroeid tegenover een landelijke groei van bijna 10 procent. Deze groei heeft plaatsgevonden op vrijwel alle schooltypen. Alleen het aantal fte's op categorale vmbo's is behoorlijk afgenomen afgelopen jaren.

¹ Het basisjaar voor de ramingen is 2004. De groeiprognoses voor de leerlingaantallen zijn inmiddels bijgesteld door het ministerie van OCW. Deze bijstelling is nog niet in de ramingen verwerkt. Er wordt nu gewerkt aan het maken van nieuwe ramingen, maar ten tijde van het maken van deze analyse zijn deze nog niet beschikbaar.

Tabel 1: Ontwikkeling werkgelegenheid docenten (excl. LIO's) 2001-2008 in fte

	2001	2002	2003	2004	2005	2006	2007	2008
vmbo	315	313	296	266	252	237	224	210
havo/vwo	181	182	195	198	204	199	192	201
mavo/havo/vwo	453	488	506	521	510	515	547	530
vmbo/havo/vwo	1.370	1.454	1.456	1.460	1.470	1.497	1.537	1.522
pro	26	29	32	35	37	40	40	41
Midden-Brabant*	2.344	2.467	2.484	2.479	2.472	2.488	2.540	2.504
Nederland**	57.223	59.586	60.312	60.241	60.553	62.089	63.195	62.748

Bron: CFI formatiebestand 2001-2008

* Exclusief vo-personeel op aoc's en verticale scholen (roc) ** inclusief categorie "schoolsoort onbekend"

In lijn met het aantal fte is ook het aantal docenten dat werkzaam is in het voortgezet onderwijs afgelopen jaren toegenomen. In de regio NO Midden-Brabant zijn er afgelopen jaren bijna 200 docenten bijgekomen. Hierbij dient te worden opgemerkt dat de aantallen personen in 2008 mogelijk iets geflatteerd zijn, omdat er nog enkele dubbeltellingen in het bestand voor kunnen komen².

Tabel 2: Ontwikkeling werkgelegenheid docenten (excl. LIO's) 2001-2008 in personen

	2001	2002	2003	2004	2005	2006	2007	2008
vmbo	354	356	339	305	290	271	255	245
havo/vwo	235	236	252	249	256	253	248	255
mavo/havo/vwo	548	595	618	633	622	630	667	644
vmbo/havo/vwo	1.638	1.732	1.760	1.754	1.749	1.780	1.823	1.788
pro	29	33	36	39	42	44	46	46
Midden-Brabant*	2.804	2.951	3.004	2.980	2.958	2.977	3.039	2.978
Nederland**	68.583	71.471	72.563	72.487	72.697	74.036	75.452	74.999

Bron: CFI formatiebestand 2001-2008

* Exclusief vo-personeel op aoc's en verticale scholen (roc) ** inclusief categorie "schoolsoort onbekend"

In Tabel 3 is het aantal fte's gewerkt door mannen en vrouwen weergegeven voor de afgelopen zeven jaar. Hier komt duidelijk een beeld naar voren dat in het voortgezet onderwijs steeds meer vrouwen werkzaam zijn. Het aantal fte's gewerkt door mannen is de afgelopen jaren flink gedaald, terwijl het aantal fte's dat gewerkt wordt door vrouwen juist flink is gestegen. Dit zien we zowel landelijk als regionaal.

² Docenten die een aanstelling hebben op meerdere scholen zijn op basis van de beschikbare gegevens niet altijd te achterhalen, althans niet voor 2008.

Tabel 3: Ontwikkeling werkgelegenheid docenten (excl. LIO's) 2001-2008 in fte naar geslacht

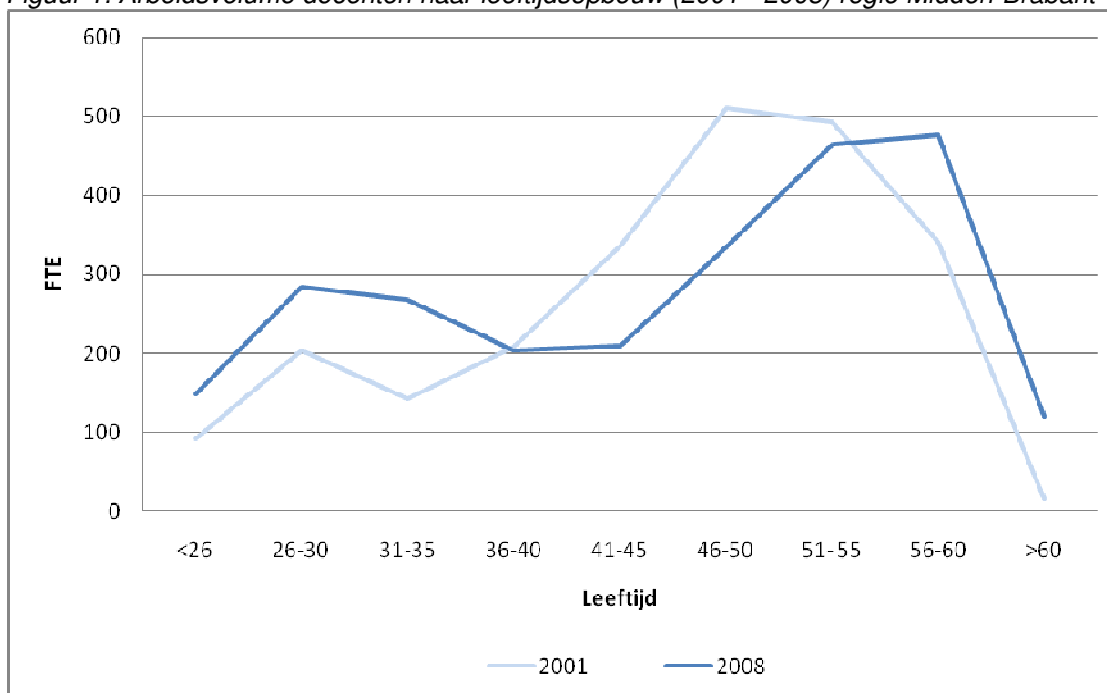
	2001	2002	2003	2004	2005	2006	2007	2008
Man	1.577	1.614	1.584	1.562	1.522	1.504	1.508	1.459
Vrouw	766	852	900	917	950	984	1.032	1.045
Midden-Brabant*	2.344	2.467	2.484	2.479	2.472	2.488	2.540	2.504
Man	37.448	38.095	37.891	37.229	36.569	36.881	36.823	36.043
Vrouw	19.775	21.491	22.421	23.011	23.984	25.207	26.373	26.645
Nederland**	57.223	59.586	60.312	60.241	60.553	62.089	63.195	62.688

Bron: CFI formatiebestand 2001-2008

* Exclusief vo-personeel op aoc's en verticale scholen (roc) ** inclusief categorie "schoolsoort onbekend"

De vergrijzing van docenten in het voortgezet onderwijs is afgelopen jaren gestaag toegenomen in de regio NO Midden-Brabant, zo wordt duidelijk zichtbaar in Figuur 1. Een grote groep docenten bevindt zich momenteel in de leeftijdscategorie 56-60 jaar en zal binnen vijf tot tien jaar het onderwijs verlaten. Daar staat wel tegenover dat ook het aantal jongeren (≤ 35 jaar) fors is toegenomen in de afgelopen jaren. Er is dus zowel sprake van *vergrijzing* als *vergroening* op de onderwijsarbeidsmarkt.

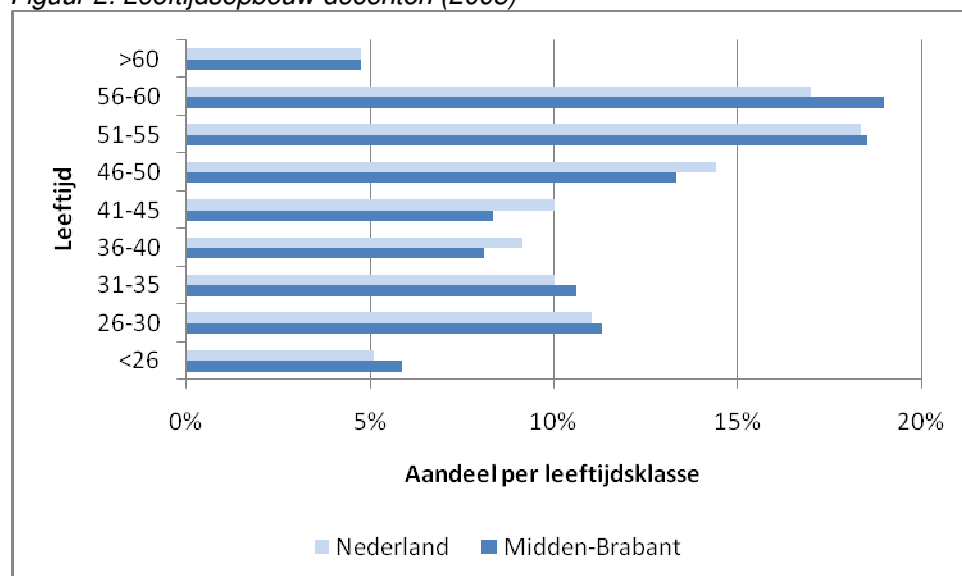
Figuur 1: Arbeidsvolume docenten naar leeftijdsopbouw (2001 - 2008) regio Midden-Brabant



Bron: CFI formatiebestand 2001-2008

In Figuur 2 is de leeftijdsopbouw van de docenten afgezet tegen de landelijke leeftijdsverdeling van docenten. In de regio NO Midden-Brabant werken relatief veel docenten in de leeftijdscategorie van 56-60 jaar. Verder valt op dat ook het percentage leraren jonger dan 35 jaar hoger ligt dan het landelijk gemiddelde.

Figuur 2: Leeftijdsopbouw docenten (2008)



Bron: CFI formatiebestand 2001-2008

Scholen ontvangen de komende jaren extra financiële middelen voor de versterking van de functiemix. Doel hiervan is dat meer docenten worden ingeschaald in schaal LC en LD. In de afgelopen jaren is het aandeel docenten dat is ingeschaald in LC licht gestegen sinds 2002³, maar in de schaal LD gebeurt juist het omgekeerde, zo is te zien in Tabel 4. Deze trend zien we zowel in de regio Midden-Brabant als landelijk terug. De ontwikkeling van de functiemix op school- en bestuursniveau kunt u raadplegen via de site www.functiemix.nl; u kunt dan ook instellingen vergelijken met regionale of landelijke gemiddelden.

Tabel 4: Schaalopbouw docenten 2002 – 2008 (o.b.v. fte)

		2002	2003	2004	2005	2006	2007	2008
Midden-Brabant	schaal LB	59%	61%	60%	59%	59%	61%	61%
	schaal LC	15%	14%	16%	17%	17%	17%	17%
	schaal LD	26%	25%	24%	24%	23%	22%	22%
	schaal LE	0%	0%	0%	0%	0%	0%	0%
Nederland	schaal LB	66%	67%	66%	65%	64%	64%	64%
	schaal LC	13%	13%	14%	16%	17%	18%	19%
	schaal LD	20%	20%	19%	19%	18%	17%	17%
	schaal LE	0%	0%	0%	0%	0%	0%	0%

Bron: CFI formatiebestand 2001-2008

³ Deze gegevens zijn pas vanaf 2002 beschikbaar

De functiemix verschilt naar schoolsoort (zie *Tabel 5*). Op praktijkscholen en categorale vmbo-scholen zijn de meeste docenten in LB ingeschaald. Op havo/vwo-scholen werken (vanouds) relatief veel LD-docenten. In NO Midden-Brabant ligt het aandeel LD-docenten op alle schoolniveaus met uitzondering van pro en vmbo hoger dan landelijk.

Tabel 5: Schaalopbouw docenten 2008 naar schoolsoort (o.b.v. fte)

		vmbo	havo/vwo	mavo/havo/vwo	vmbo/havo/vwo	pro
Midden-Brabant	schaal LB	75%	42%	55%	62%	90%
	schaal LC	23%	20%	10%	19%	10%
	schaal LD	1%	38%	35%	19%	0%
	schaal LE	0%	0%	0%	0%	0%
Nederland	schaal LB	75%	46%	60%	64%	91%
	schaal LC	21%	22%	16%	19%	8%
	schaal LD	3%	31%	24%	16%	1%
	schaal LE	0%	0%	1%	0%	0%

Bron: CFI formatiebestand 2001-2008

Het aantal uren dat gewerkt wordt door docenten met kleine deeltijdaanstellingen ($\leq 0,5$ fte) is de afgelopen jaren gestaag afgenomen. Het aantal uren dat in grote deeltijdaanstellingen ($\geq 0,8 - <1,0$) wordt gewerkt is juist enorm toegenomen. Dit komt overeen met het landelijke beeld.

Tabel 6: Aantal fte per deeltijdfactor

		2001	2002	2003	2004	2005	2006	2007	2008
Midden-Brabant	$\leq 0,5$ fte	110	111	110	96	91	86	99	79
	$\geq 0,5 - <0,8$ fte	449	459	504	505	474	462	473	451
	$\geq 0,8 - <1,0$ fte	319	380	376	412	475	483	504	529
	$\geq 1,0$ fte	1.466	1.517	1.495	1.465	1.433	1.467	1.485	1.446
Nederland	$\leq 0,5$ fte	2.896	3.016	3.018	2.942	2.883	2.767	2.749	2.670
	$\geq 0,5 - <0,8$ fte	10.861	11.307	11.560	11.580	11.622	11.669	11.702	11.888
	$\geq 0,8 - <1,0$ fte	7.734	8.555	9.276	9.775	10.377	11.171	11.884	12.453
	$\geq 1,0$ fte	35.733	36.708	36.458	35.944	35.670	36.482	36.860	35.737

Bron: CFI formatiebestand 2001-2008

In Tabel 7 is de procentuele verdeling van het aantal fte per deeltijdfactor weergegeven. Hierdoor komt de stijgende populariteit van aanstellingen < 1.0 fte nog duidelijker naar voren. Zowel in de regio Midden-Brabant als op landelijk niveau is afgelopen jaren het arbeidsvolume in niet fulltime aanstellingen (< 1.0 fte) gestegen ten koste van de grote aanstellingen (≥ 1,0 fte).

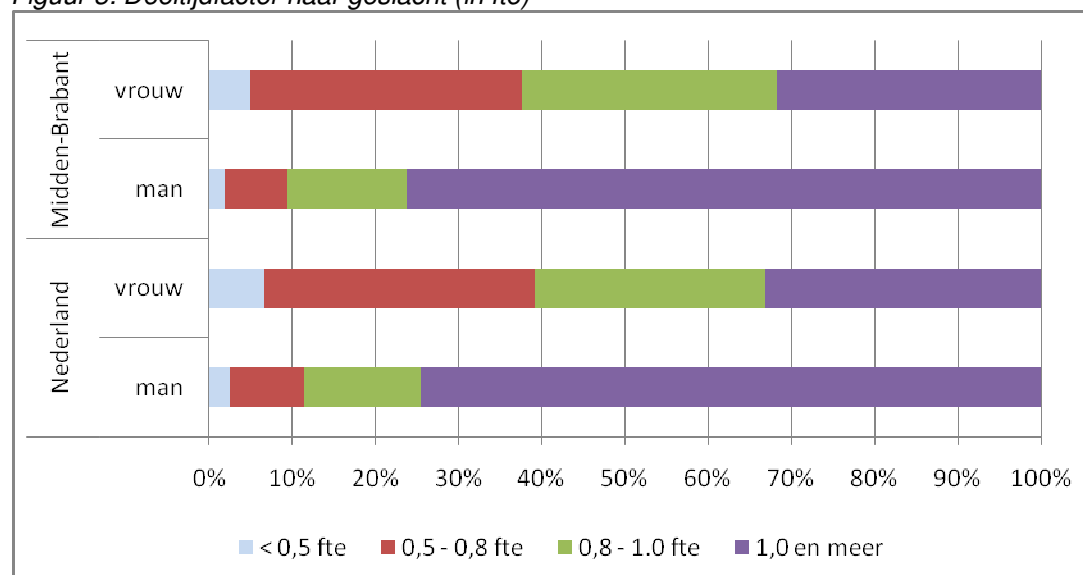
Tabel 7: Percentage fte per deeltijdfactor

		2001	2002	2003	2004	2005	2006	2007	2008
Midden-Brabant	≤ 0,5 fte	5%	5%	4%	4%	4%	3%	4%	3%
	≥ 0,5 - <0,8 fte	19%	19%	20%	20%	19%	18%	18%	18%
	≥ 0,8 - <1,0 fte	14%	15%	15%	17%	19%	19%	20%	21%
	≥ 1,0 fte	63%	61%	60%	59%	58%	59%	58%	58%
Nederland	≤ 0,5 fte	5%	5%	5%	5%	5%	4%	4%	4%
	≥ 0,5 - <0,8 fte	19%	19%	19%	19%	19%	19%	19%	19%
	≥ 0,8 - <1,0 fte	14%	14%	15%	16%	17%	18%	19%	20%
	≥ 1,0 fte	62%	62%	60%	60%	59%	59%	58%	57%

Bron: CFI formatiebestand 2001-2008

Deeltijdwerk is nog altijd het populairst onder vrouwen, zo blijkt uit Figuur 3. Bijna 40 procent van het arbeidsvolume van vrouwen wordt door deeltijders vervuld (< 0,8 fte). Bij mannen is dat circa 10 procent (in NO Midden-Brabant). In vergelijking met het landelijk gemiddelde zijn er geen noemenswaardige verschillen in de verdeling naar aanstellingsomvang.

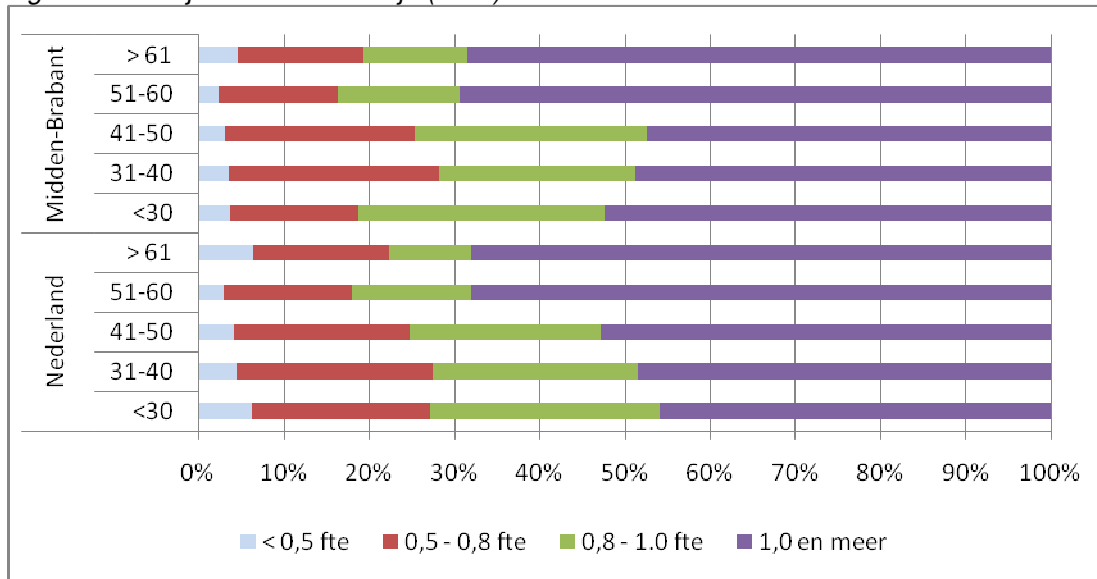
Figuur 3: Deeltijdfactor naar geslacht (in fte)



Bron: CFI formatiebestand 2001-2008

Deeltijdwerk komt vooral veel voor onder de jongere docenten. Zowel in de regio NO Midden-Brabant als landelijk zijn de meeste deeltijduren (< 0,8 fte) te vinden in de groep onder de veertig. In de regio Midden-Brabant komen deeltijdaanstellingen ongeveer even vaak voor als in Nederland als geheel.

Figuur 4: Deeltijdfactor naar leeftijd (in fte)



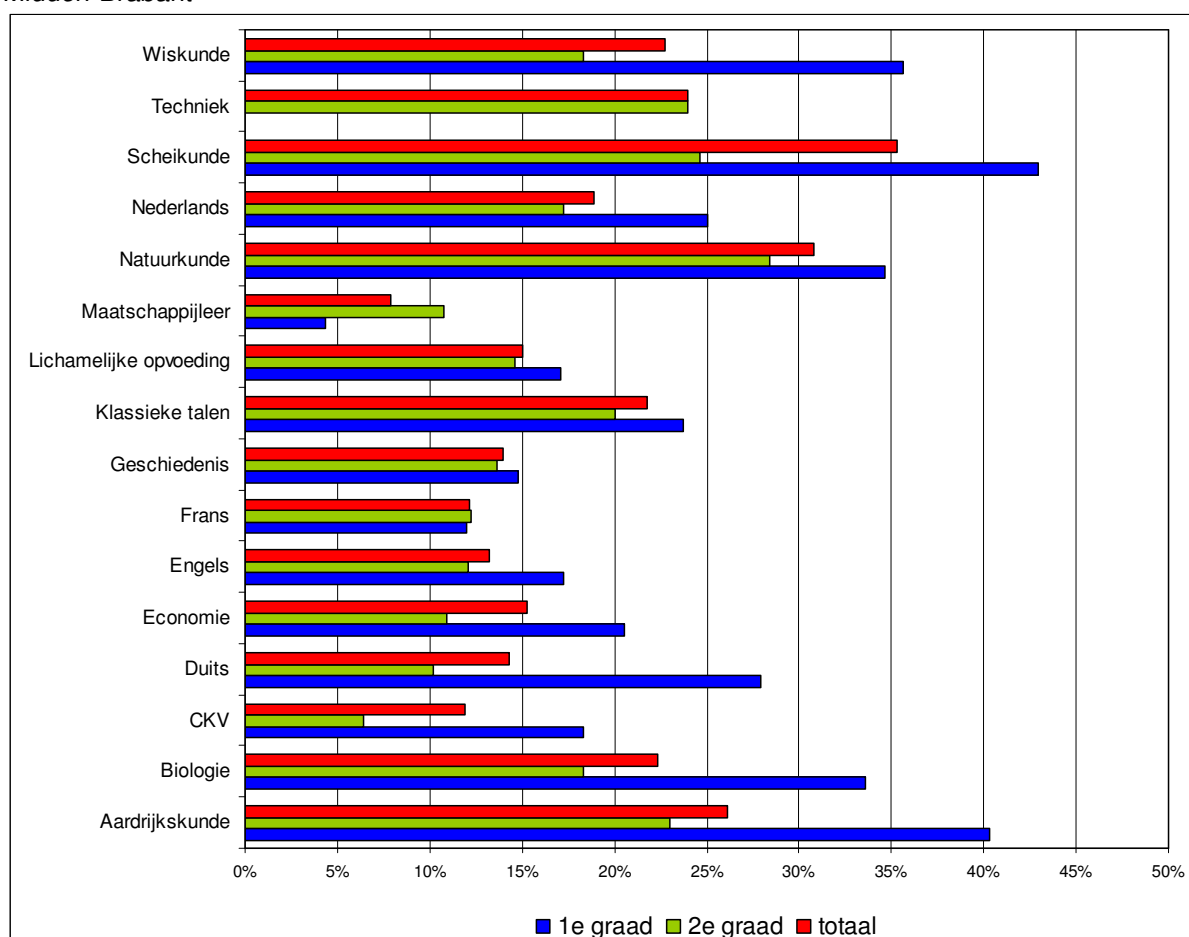
Bron: CFI formatiebestand 2001-2008

Tekortvakken in het voortgezet onderwijs

In het tweede deel wordt gefocust op docenten van 55 jaar en ouder en de vakken die zij geven. Daarbij wordt ook gekeken of het gaat om docenten met een eerstegraads of tweedegraads bevoegdheid. Deze informatie is gebaseerd op de integrale personeelstelling onderwijs (IPTO). Dit is de verzameling van gegevens over de bevoegdheid van leraren en de vakken die zij geven die scholen jaarlijks aan het ministerie van OCW dienen te leveren.

Figuur 5 toont het percentage lesuren dat gegeven wordt door docenten van 55 jaar en ouder naar vak. Dit wordt per vak apart weergegeven voor het 1^e en 2^e graads lesgebied. Voor vrijwel alle vakken geldt dat het percentage lesuren dat gegeven wordt door 55+-ers hoger ligt bij de 1^e graads lesgebieden. Met name de vakken wiskunde, scheikunde en aardrijkskunde (1^e graad) zijn vergrijsd met een percentage lesuren dat gegeven wordt door 55+-ers van rond de vijfendertig procent.

Figuur 5. Percentage lesuren gegeven door docenten van 55 jaar en ouder naar vakkencluster regio Midden-Brabant

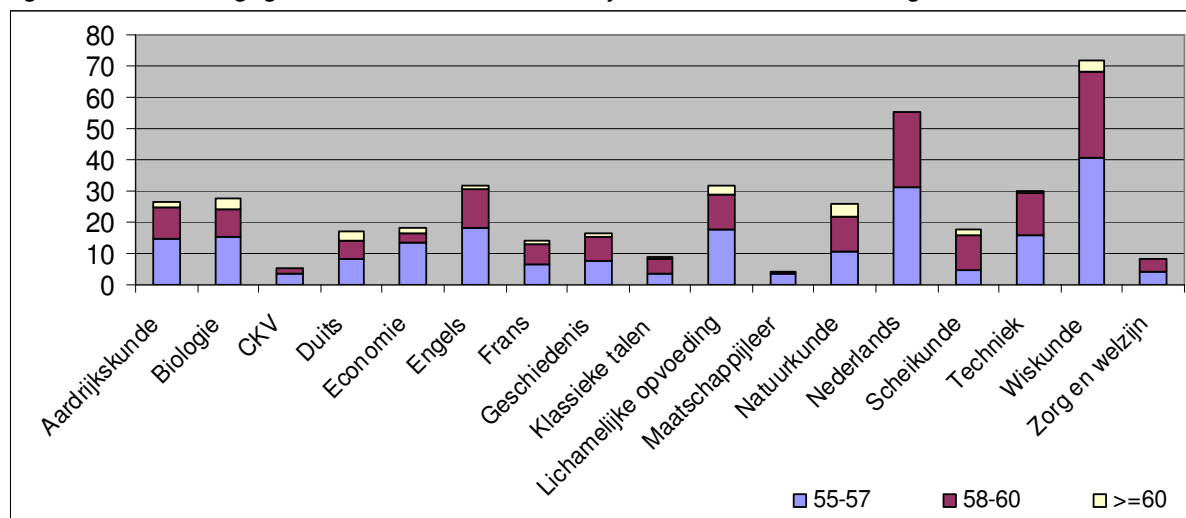


Bron: Ipto 2006

In Figuur 6 wordt inzichtelijk gemaakt hoeveel fte gegeven wordt door docenten van 55 jaar en ouder per vak. Een onderlinge vergelijking tussen de vakken brengt naar voren dat bij Nederlands en

Wiskunde het grootste aantal fte door docenten van 55 jaar en ouder gegeven wordt. Het gaat hier om de meer algemene vakken die in uren ook het meest worden gegeven.

Figuur 6. Aantal fte gegeven door docenten van 55 jaar en ouder naar vak regio Midden-Brabant



Bron: Ipto 2006

In Tabel 8 wordt het aantal fte dat gegeven wordt door docenten van 55 jaar en ouder uitgesplitst naar 1^e en 2^e graads lesgebied. Gaat het om het 1^e graads lesgebied dan wordt bij Wiskunde en Nederlands het grootste aantal fte gegeven door docenten van 55+. Ook als het gaat om het 2^e graads lesgebied springen Wiskunde en Nederlands er uit.

Tabel 8. Aantal fte gegeven door docenten van 55 jaar en ouder regio Midden-Brabant

	1e graads lesgebied	2e graads lesgebied
Aardrijkskunde	8	18
Biologie	10	17
CKV	3	2
Duits	8	9
Economie	11	7
Engels	10	21
Frans	3	11
Geschiedenis	5	12
Klassieke talen	5	4
Lichamelijke opvoeding	6	26
Maatschappijleer	1	3
Natuurkunde	11	15
Nederlands	15	41
Scheikunde	13	5
Techniek	0	30
Wiskunde	27	44
Zorg en welzijn	0	8
Totaal	136	275

Bron: Ipto 2006

B. Arbeidsmarktprognoses 2009-2013

Bij gebruik van de bron voor deze gegevens, Mirror Arbeidsmarkttramingen, is het nog niet mogelijk om de RPA-indeling te hanteren. Vooralsnog kan in Mirror alleen de RBA-indeling worden gebruikt. RBA staat voor Regionaal Bureau Arbeidsvoorziening. Deze indeling is de voorloper van de RPA-indeling en wijkt iets af van de RPA-indeling. De tabellen in dit onderdeel zijn gebaseerd op het huidige RPA Noordoost-Brabant, maar omvatten ook de gegevens van de gemeente Heusden die inmiddels deel uitmaakt van de RPA Midden-Brabant.

In dit hoofdstuk worden de ontwikkelingen in de onderwijsarbeidsmarkt in uw regio getoond. Berekeningen van deze prognoses voor de komende vier jaar zijn gebaseerd op doorberekeningen van cijfers uit 2005. Er is voor gekozen om de cijfers te tonen die uitgaan van laagconjunctuur.

De volgende elementen van de onderwijsarbeidsmarkt komen in dit hoofdstuk aan bod: verwachte uitstroom, verwachte instroom, de ontwikkeling van de werkgelegenheid en de vraag naar personeel. Een deel van de gegevens wordt uitgesplitst naar onderwijsvorm.

Tabel 9 toont de ontwikkeling van de leerlingaantallen in uw regio en in geheel Nederland. De jaren na 2009 tonen een groeipercentage ten opzichte van 2009, dat wil zeggen dat er in Nederland in 2013 een stijging in het leerlingaantal verwacht wordt van 1,4% ten opzichte van 2009. Ook voor NO-Brabant geldt dat het leerlingaantal gestaag blijft stijgen de komende jaren.

Tabel 9. Ontwikkeling leerlingaantallen (ontwikkeling ten opzichte van 2009)

	2009	2010	2011	2012	2013
Noord-Oost Brabant	35.824	0,1%	0,5%	1,0%	1,4%
Nederland	876.791	-0,4%	-0,1%	0,6%	1,4%

Bron: Mirror Arbeidsmarkttramingen

In Tabel 10 wordt de uitstroom van onderwijzend personeel uit de onderwijsarbeidsmarkt getoond. De verwachte uitstroom is weergegeven als percentage van de totale werkgelegenheid (van onderwijzend personeel in het voortgezet onderwijs). Ofwel, 7% van het onderwijzend personeel verlaat de onderwijsarbeidsmarkt in Nederland in 2009. De cijfers van de Brabantse regio volgen grofweg het landelijk beeld, zij het dat de uitstroom in NO-Brabant harder stijgt.

Tabel 10. Percentage uitstroom onderwijzend personeel t.o.v. de totale werkgelegenheid

	2009	2010	2011	2012	2013
Noord-Oost Brabant	7%	8%	9%	10%	10%
Nederland	7%	7%	8%	9%	9%

Bron: Mirror Arbeidsmarkttramingen

In Tabel 11 wordt een precisering van deze uitstroom getoond. De tabel toont het uitstroomcijfer (het absolute aantal) en de procentuele verdeling over vijf uitstroomrichtingen (stille reserve,

(pre)pensioen, overlijden, WAO/WIA, en overig). De term stille reserve staat voor het uitstromen naar een andere baan, buiten de onderwijsarbeidsmarkt. Voor N.O. Brabant geldt dat deze cijfers zeer dicht bij het landelijk gemiddelde liggen.

Tabel 11. Verwachte uitstroom onderwijzend personeel 2009-2013

		2009	2010	2011	2012	2013
Noord-Oost Brabant	Uitstroom fte	166	172	195	218	203
	... naar stille reserve	29%	26%	28%	28%	27%
	... naar (pre)pensioen	45%	47%	46%	45%	43%
	... door overlijden	3%	2%	2%	1%	2%
	... naar WAO WIA	7%	7%	5%	5%	5%
	... naar overig	16%	17%	20%	21%	23%
Nederland	Uitstroom fte	4.148	4.236	4.547	4.743	4.845
	... naar stille reserve	27%	25%	25%	26%	27%
	... naar (pre)pensioen	47%	46%	46%	44%	43%
	... door overlijden	3%	2%	2%	2%	2%
	... naar WAO WIA	6%	6%	6%	5%	6%
	... naar overig	18%	20%	22%	22%	22%

Bron: Mirror Arbeidsmarkttramingen

In Tabel 12 wordt de ontwikkeling van de werkgelegenheid van onderwijzend personeel getoond. Achtereenvolgens worden werkgelegenheid, vervangingsvraag en uitbreidingsvraag in fte (voltijdseenheden) getoond. De werkgelegenheid is in de jaren na 2009 getoond als groeipercentage van 2009. Voor Nederland als totaal blijkt dat er sprake zal zijn van heel licht toenemende werkgelegenheid in het voortgezet onderwijs, waarbij tussen de verschillende onderwijsvormen kleine verschillen bestaan.

De *vervangingsvraag* is gelijk aan de uitstroom die in bovenstaande tabellen is getoond; immers, uitstroom wordt doorgaans vervangen. De vraag naar *uitbreiding* komt voort uit een toename van leerlingen. Overeenkomstig met de leerlingaantallen van Tabel 9, zal deze in Nederland eerst licht dalen voordat er weer sprake is van toenemende vraag.

De werkgelegenheid in de NO Midden-Brabant lijkt licht te dalen in de eerste twee jaar en vervolgens ongeveer gelijk te blijven. Er ontstaat na twee jaar een uitbreidingsvraag (dwz. een positief getal) die de jaren daarop blijft toenemen.

Tabel 12. Ontwikkeling werkgelegenheid docenten 2009-2013 in fte

			2009	2010	2011	2012	2013	
Noord-Oost Brabant	Werkgelegenheid fte	vmbo	255	0%	0%	1%	1%	
		havo/vwo	100	0%	0%	1%	1%	
		vmbo-t/havo/vwo	641	0%	0%	1%	1%	
		vmbo/havo/vwo	1263	0%	0%	1%	1%	
		Pro	35	0%	0%	1%	1%	
		Totaal*	2294	0%	0%	1%	1%	
	Vervangingsvraag fte	vmbo	19	21	23	28	26	
		havo/vwo	6	7	8	11	10	
		vmbo-t/havo/vwo	46	44	52	56	54	
		vmbo/havo/vwo	92	98	110	121	111	
		Pro	2	2	2	2	2	
		Totaal*	166	172	195	218	203	
	Uitbreidingsvraag fte	Totaal*	-1	3	8	12	9	
	Nederland	Werkgelegenheid fte	vmbo	5.581	-1%	0%	0%	1%
			havo/vwo	1.571	-1%	0%	0%	1%
			vmbo-t/havo/vwo	8.334	0%	0%	1%	1%
			vmbo/havo/vwo	41.832	0%	0%	1%	2%
			Pro	1.960	0%	0%	1%	2%
Totaal*			59.286	0%	0%	1%	1%	
Vervangingsvraag fte		vmbo	412	413	448	492	478	
		havo/vwo	99	105	112	121	120	
		vmbo-t/havo/vwo	562	590	616	650	684	
		vmbo/havo/vwo	2.989	3.039	3.264	3.368	3.441	
		Pro	86	88	108	112	122	
		Totaal*	4.148	4.236	4.547	4.743	4.845	
Uitbreidingsvraag fte		Totaal*	-299	-220	179	415	470	

*Inclusief categorie "schoolsoort onbekend"

Bron: Mirror Arbeidsmarktramingen

In

Tabel 13 wordt de verwachte instroom van onderwijzend personeel in de komende vier jaar getoond (in fte). Er wordt onderscheid gemaakt naar instroom vanuit de opleiding en instroom vanuit stille reserve. Dit laatste staat voor mensen met werkervaring in het onderwijs die na een periode van ander werk (buiten de onderwijsarbeidsmarkt) weer voor het onderwijs kiezen.

Op landelijk niveau zien we dat de instroom van docenten de komende jaren oploopt. Dit wordt veroorzaakt door de stijging van instroom uit de opleiding die groter is dan de daling van de instroom uit stille reserve. Het algemene beeld is dat de instroom van docenten de komende vier jaar blijft toenemen. In Noord-Oost Brabant blijft de instroom in 2011 iets achter; zowel de instroom uit opleiding als die uit stille reserve zijn lager dan het voorgaande jaar.

Tabel 13. Verwachte instroom docenten 2009-2013 in fte

			2009	2010	2011	2012	2013
Noord-Oost Brabant	Instroom fte	vmbo	16	19	17	18	17
		havo/vwo	4	7	5	8	7
		vmbo-t/havo/vwo	33	34	39	42	42
		vmbo/havo/vwo	69	76	74	86	90
		pro	2	2	2	1	1
		Totaal*	124	138	136	156	158
	Instroom uit opleiding fte	vmbo	8	12	9	10	10
		havo/vwo	2	3	2	3	3
		vmbo-t/havo/vwo	16	20	21	23	27
		vmbo/havo/vwo	38	43	41	51	58
		pro	1	1	1	1	1
		Totaal*	65	80	74	88	99
	Instroom uit stille reserve fte	vmbo	7	6	5	5	5
		havo/vwo	1	2	2	3	2
		vmbo-t/havo/vwo	16	11	12	13	10
		vmbo/havo/vwo	29	27	26	30	28
		pro	1	0	0	0	0
		Totaal*	53	46	45	50	45
	Nederland	Instroom fte	vmbo	291	315	335	357
havo/vwo			64	77	79	88	90
vmbo-t/havo/vwo			396	440	466	473	518
vmbo/havo/vwo			2.216	2.263	2.340	2.432	2.511
pro			60	65	77	82	100
Totaal*			3.028	3.161	3.297	3.433	3.585
Instroom uit opleiding fte		vmbo	155	172	175	187	193
		havo/vwo	34	37	42	41	47
		vmbo-t/havo/vwo	210	227	245	248	291
		vmbo/havo/vwo	1.153	1.173	1.258	1.364	1.464
		pro	31	34	39	40	48
		Totaal*	1.583	1.644	1.759	1.879	2.044
Instroom uit stille reserve fte		vmbo	121	112	116	120	118
		havo/vwo	27	32	25	31	25
		vmbo-t/havo/vwo	165	169	162	159	162
		vmbo/havo/vwo	967	909	869	878	868
		pro	25	22	24	24	26
		Totaal*	1.305	1.243	1.196	1.213	1.201

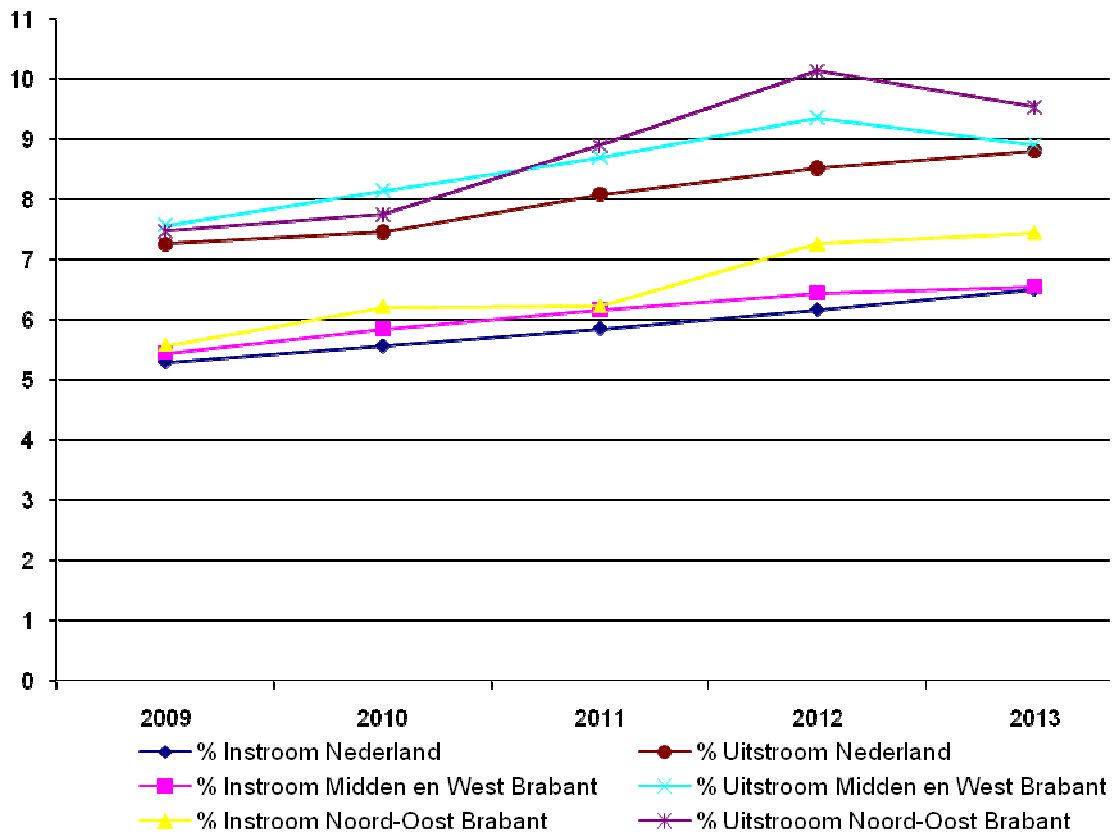
Bron: Mirror Arbeidsmarkttramingen * inclusief categorie "schoolsoort onbekend"

Vervolgens worden in onderstaande figuur de instroom in en uitstroom uit de onderwijsarbeidsmarkt van uw regio en die van Nederland in één overzicht getoond. In de figuur worden in- en uitstroom als percentage van de totale werkgelegenheid van onderwijzend personeel getoond.

De landelijke uitstroom uit het voortgezet onderwijs loopt de komende jaren op van 7,2% in 2009 naar 8,5% in 2013. In alle jaren is de uitstroom hoger dan de instroom, en dit verschil blijft ongeveer gelijk over de jaren.

Uit deze figuur wordt duidelijk dat de instroom in de Brabantse regio het landelijk beeld in de komende vier jaar grofweg volgt, alleen 2012 springt eruit wat betreft uitstroom. De uitstroom blijft alle jaren hoger dan de instroom.

Figuur 7. Instroom en uitstroom docenten in het VO tov de totale werkgelegenheid (2009-2013)



Bovenstaande prognoses voor NO-Midden-Brabant worden nog eens duidelijk gemaakt door in Tabel 14 de absolute aantallen van instromers en uitstromers (in fte) te tonen. Onderaan staat het verschil tussen instroom en uitstroom in absolute aantallen. Hier wordt duidelijk dat in- en uitstroom elkaar in 2010 het dichtst naderen, maar in alle jaren is er sprake van een tekort.

Tabel 14. Instroom vs uitstroom van docenten regio Noord-Oost Brabant

		2009	2010	2011	2012	2013
Noord-Oost	Instroom fte	124	138	136	156	158
Brabant	Uitstroom fte	166	172	195	218	203
	Instroom vs uitstroom	-42	-34	-59	-62	-45

C. Vacaturegegevens

In dit hoofdstuk worden vacaturegegevens en verzuimcijfers van de onderwijsarbeidsmarkt in uw regio gepresenteerd, tezamen met die van Nederland.

De bron voor deze vacaturegegevens is de Onderwijsarbeidsmarktbarometer. Het ministerie van OCW laat per kwartaal metingen uitvoeren om zicht te krijgen op het aantal ontstane en openstaande vacatures. De arbeidsmarktbarometer heeft alléén regionale cijfers op het niveau van de RBA-gebieden. Dit betekent dat net als bij onderdeel B van dit rapport de tabellen met vacaturegegevens gebaseerd zijn op RBA Noordoost-Brabant. Deze RBA komt bijna geheel overeen met RPA Noordoost-Brabant, met als enig verschil dat hierbij ook de gemeente Heusden wordt meegenomen (tegenwoordig onderdeel van RPA Midden-Brabant). De bron voor de verzuimcijfers is het verzuimonderzoek van Regioplan (2005). Ook voor de verzuimcijfers geldt dat deze uitsluitend op RBA-niveau beschikbaar zijn en hier gepresenteerd worden voor RBA-gebied Noordoost-Brabant.

In Tabel 15 worden de ontstane en openstaande vacatures van drie jaren getoond, als percentage van de totale werkgelegenheid voor de beroepsgroep leraren (in uw regio en in Nederland). *Ontstane vacatures* zijn vacatures die in het betreffende jaar zijn ontstaan. We zien in de tabel dus de vacaturevoorraad als percentage van de totale werkgelegenheid. *Openstaande vacatures* zijn vacatures die op het moment van meting nog niet zijn vervuld. De percentages in deze kolommen betreffen zodoende de onvervulde vacaturevoorraad als percentage van de totale werkgelegenheid.

In Nederland bedroeg in het jaar 2007-2008 het aandeel ontstane vacatures 8,6% van het totaal aantal 'lerarenbanen' in Nederland; in dezelfde periode stond 0,6% van de vacatures nog open.

Wat betreft het aandeel ontstane vacatures zien we dat dit in 2007-2008 hoger in de regio ligt dan het landelijk gemiddelde. In NO-Brabant was in eerdere jaren verder het aantal openstaande vacatures erg laag ten opzichte van Nederland, maar dit is licht gestegen in het afgelopen jaar.

Tabel 15. Percentage vacatures t.o.v. de totale arbeidsmarkt

	ontstane vacatures			openstaande vacatures		
	2005-2006	2006-2007	2007-2008	2005-2006	2006-2007	2007-2008
Noord Oost-Brabant	7,3%	8,3%	11,5%	0,1%	0,0%	0,3%
Nederland	7,2%	8,0%	8,6%	0,2%	0,5%	0,6%

Bron: Arbeidsmarktbarometer 2008

Tot slot worden in Tabel 16 verschillende verzuimcijfers van het jaar 2005 getoond voor uw regio en voor Nederland. Hierbij geldt:

- Het *verzuimpercentage* geeft aan welk deel van de beschikbare werkdagen wegens verzuim verloren is gegaan. Hierbij zijn de lange verzuimgevallen afgekapt bij een jaar;
- De *meldingsfrequentie* geeft het gemiddeld aantal ziekmeldingen per formatie weer;
- De *gemiddelde duur* van het verzuim geeft de lengte van het verzuim in dagen weer;
- Het *nulverzuim* geeft aan welk deel van het personeel gedurende het kalenderjaar in het geheel niet verzuimd heeft;

- Uit het *vervangingspercentage* blijkt voor welk deel van de verzuimde dagen vervanging is gerealiseerd (vervanging die gedeclareerd is bij het Vervangingsfonds en door hen vergoed wordt).

Voor de Brabantse regio geldt dat de meeste verzuimcijfers gunstig afsteken bij het landelijk gemiddelde: er is minder verzuim, er wordt minder vaak ziek gemeld, en het aantal mensen dat niet ziek is, is opvallend hoog. Alleen de gemiddelde verzuimduur ligt hoger. Hoewel docenten zich dus minder vaak per jaar ziek melden, zijn ze langer ziek. Het betreft bovendien een relatief kleine groep die dit cijfer vormt; er zijn namelijk veel docenten die helemaal niet verzuimen.

Tabel 16. Verzuimcijfers 2005

	Verzuim- percentage	Meldings- frequentie	Gemiddelde verzuimduur	Percentage Nulverzuim	Vervangings- percentage
Noord Oost-Brabant	4,7%	0,8	25,3	58,7%	45,7%
Nederland	5,4%	1,5	14,1	41,1%	50,6%

Bron: Verzuimonderzoek 2005, Regioplan

BIJLAGE 1: OVERZICHT RPA'S

Regio cluster	RPA
1	Noord-Groningen
2	Oost-Groningen
3	Centraal-Groningen
4	Friesland
5	Zuid-Drenthe
6	IJssel-Vecht
7	Twente
8	Noordwest-Veluwe
9	Stedendriehoek
10	Valleiregio
11	Arnhem
12	Achterhoek
13	Nijmegen
14	Rivierenland
15	Flevoland
16	Gooi- en Vechtstreek
17	Eemland
18	West-Utrecht
19	Noord-Holland Noord
20	Zuidelijk Noord-Holland
21	Rijn-Gouwe
22	Haaglanden
23	Rijnmond
24	Zeeland
25	West-Brabant
26	Midden-Brabant
27	Noordoost-Brabant
28	Zuidoost-Brabant
29	Noord-Limburg
30	Weert
31	Roermond
32	Westelijke Mijnstreek
33	Parkstad Limburg
34	Maastricht Mergelland



BIJLAGE 2: LOKALISERING VAN GEMEENTEN NAAR RPA-GEBIED

gemeentenaam	RPA-code	RPA-naam
Bernheze	27	Noordoost-Brabant
Boekel	27	Noordoost-Brabant
Boxmeer	27	Noordoost-Brabant
Boxtel	27	Noordoost-Brabant
Cuijk	27	Noordoost-Brabant
Grave	27	Noordoost-Brabant
Haaren	27	Noordoost-Brabant
's-Hertogenbosch	27	Noordoost-Brabant
Landerd	27	Noordoost-Brabant
Lith	27	Noordoost-Brabant
Maasdonk	27	Noordoost-Brabant
Mill en Sint Hubert	27	Noordoost-Brabant
Oss	27	Noordoost-Brabant
Schijndel	27	Noordoost-Brabant
Sint Anthonis	27	Noordoost-Brabant
Sint-Michielsgestel	27	Noordoost-Brabant
Sint-Oedenrode	27	Noordoost-Brabant
Uden	27	Noordoost-Brabant
Veghel	27	Noordoost-Brabant
Vught	27	Noordoost-Brabant

Centraal Bureau voor de Statistiek

<http://www.cbs.nl/infoservice>