

Regiorapport Limburg (VO)

De onderwijsarbeidsmarkt in de regio Limburg

De onderwijsarbeidsmarkt in de regio Limburg

Dit regionrapport gaat in op de situatie op de onderwijsarbeidsmarkt voor de afgelopen jaren én voor de toekomst. Het rapport is opgebouwd uit drie delen. In deel A zijn de huidige situatie van de arbeidsmarkt en enkele trends van 2001 tot 2008 uiteengezet. Belangrijkste bron hiervoor is het Formatiebestand 2001-2008 van CFI. In deel B wordt vervolgens weergegeven hoe de onderwijsarbeidsmarkt zich naar verwachting in de toekomst zal gaan ontwikkelen. Voor deel B is gebruik gemaakt van Mirror, een model voor het maken van arbeidsmarkttramingen voor het onderwijs. Hierbij moet wel worden aangetekend dat de ramingen gemaakt zijn op basis van de gegevens uit het jaar 2004¹. In deel C worden de vacaturegegevens voor uw regio weergegeven alsook verzuimcijfers. Voor de vacaturegegevens is gebruik gemaakt van de Arbeidsmarktbarometer, waarin verslag wordt gedaan van de periodieke vacaturemetingen die in opdracht van het Ministerie van OCW worden uitgevoerd. Voor de verzuimcijfers is gebruik gemaakt van het verzuimonderzoek dat het Ministerie van OCW in 2005 heeft laten uitvoeren. Sinds de decentralisatie van de arbeidsvoorwaarden in het voortgezet onderwijs voert de sector zelf verzuimonderzoeken uit, maar zijn er geen regionale gegevens (volgens een vergelijkbare indeling) beschikbaar.

Indien mogelijk zijn zowel de regionale cijfers en de landelijke cijfers opgenomen in de rapportage, zodat u de positie van uw regio t.o.v. van Nederland als geheel kunt bepalen. Voor alle tabellen en figuren is een korte beschrijving opgenomen van de belangrijkste bevindingen over de betreffende gegevens voor uw regio.

Het rapport is tot stand gekomen middels een samenwerking van de onderzoeksbureaus IVA en ResearchNed. ResearchNed heeft de berekening van de formatiecijfers (deel A) voor haar rekening genomen. De vakgegevens (deel A), prognoses (deel B) en vacaturegegevens en verzuimcijfers (deel C) zijn verzameld en beschreven door IVA.

A. De huidige arbeidsmarktstructuur

Deel A bestaat uit twee delen. In het eerste deel wordt ingegaan op de huidige situatie op de onderwijsarbeidsmarkt en de ontwikkeling van de werkgelegenheid in de periode 2001-2008. Deze analyses zijn uitgevoerd op basis van het Formatiebestand 2001-2008 van CFI. Om de gegevens ook op regionaal niveau te presenteren is gebruik gemaakt van een regionale indeling in RPA-gebieden. Met de RPA-indeling van het CBS is Nederland in 34 werkgebieden van de Regionale Platforms voor de Arbeidsmarkt (RPA) ingedeeld (zie bijlage 1). In bijlage 2 kunt u zien welke gemeenten onder de RPA's vallen die samen Limburg vormen.

In de periode 2002 – 2007 is de werkgelegenheid voor docenten in Limburg licht gedaald, vooral op categorale vmbo-scholen en brede scholengemeenschappen. Op praktijkscholen en scholen voor havo en/of vwo nam de werkgelegenheid in dezelfde periode iets toe. In 2008 is de werkgelegenheid in Limburg sterk afgenomen. Dit heeft geleid tot een daling van 6,4 procent in de periode 2002-2008. Landelijk is in deze periode de werkgelegenheid voor docenten met ruim 5 procent gestegen.

¹ Het basisjaar voor de ramingen is 2004. De groeiprognoses voor de leerlingaantallen zijn inmiddels bijgesteld door het ministerie van OCW. Deze bijstelling is nog niet in de ramingen verwerkt. Er wordt nu gewerkt aan het maken van nieuwe ramingen, maar ten tijde van het maken van deze analyse zijn deze nog niet beschikbaar.

Tabel 1: Ontwikkeling werkgelegenheid docenten (excl. LIO's) 2001-2008 in fte

	2001	2002	2003	2004	2005	2006	2007	2008
vmbo	444	458	452	443	426	418	407	387
havo/vwo	311	334	341	352	360	369	369	375
mavo/havo/vwo	269	278	279	279	274	275	287	272
vmbo/havo/vwo	2.862	3.033	3.013	2.920	2.890	2.939	2.942	2.779
pro	131	137	144	152	165	168	155	155
Limburg*	4.017	4.241	4.229	4.147	4.115	4.168	4.159	3.968
Nederland**	57.223	59.586	60.312	60.241	60.553	62.089	63.195	62.748

Bron: CFI formatiebestand 2001-2008

* Exclusief vo-personeel op aoc's en verticale scholen (roc) ** inclusief categorie "schoolsoort onbekend"

Tabel 2 toont de ontwikkeling van het aantal docenten in Limburg. Ook hier zien we een min of meer stabiele situatie in de periode 2002-2007 en een sterke daling in 2008. Hierbij dient te worden opgemerkt dat de aantallen personen in 2008 mogelijk iets geflatteerd zijn, omdat er nog enkele dubbeltellingen in het bestand voor kunnen komen².

Tabel 2: Ontwikkeling werkgelegenheid docenten (excl. LIO's) 2001-2008 in personen

	2001	2002	2003	2004	2005	2006	2007	2008
vmbo	515	519	514	505	486	478	464	446
havo/vwo	362	391	405	413	420	443	438	440
mavo/havo/vwo	308	321	329	324	323	340	352	336
vmbo/havo/vwo	3.332	3.538	3.507	3.412	3.365	3.458	3.459	3.276
pro	153	157	169	175	190	189	176	179
Limburg*	4.670	4.925	4.922	4.828	4.783	4.908	4.890	4.676
Nederland**	68.583	71.471	72.563	72.487	72.697	74.036	75.452	74.999

Bron: CFI formatiebestand 2001-2008

* Exclusief vo-personeel op aoc's en verticale scholen (roc) ** inclusief categorie "schoolsoort onbekend"

In Tabel 3 is het aantal fte's gewerkt door mannen en vrouwen weergegeven voor de afgelopen zeven jaar. Hier komt duidelijk een beeld naar voren dat in het voortgezet onderwijs steeds meer vrouwen werkzaam zijn. Het aantal fte's gewerkt door mannen is de afgelopen jaren flink gedaald, terwijl het aantal fte's dat gewerkt wordt door vrouwen juist flink is gestegen. Dit zien we zowel landelijk als regionaal.

² Docenten die een aanstelling hebben op meerdere scholen zijn op basis van de beschikbare gegevens niet altijd te achterhalen, althans niet voor 2008.

Tabel 3: Ontwikkeling werkgelegenheid docenten (excl. LIO's) 2001-2008 in fte naar geslacht

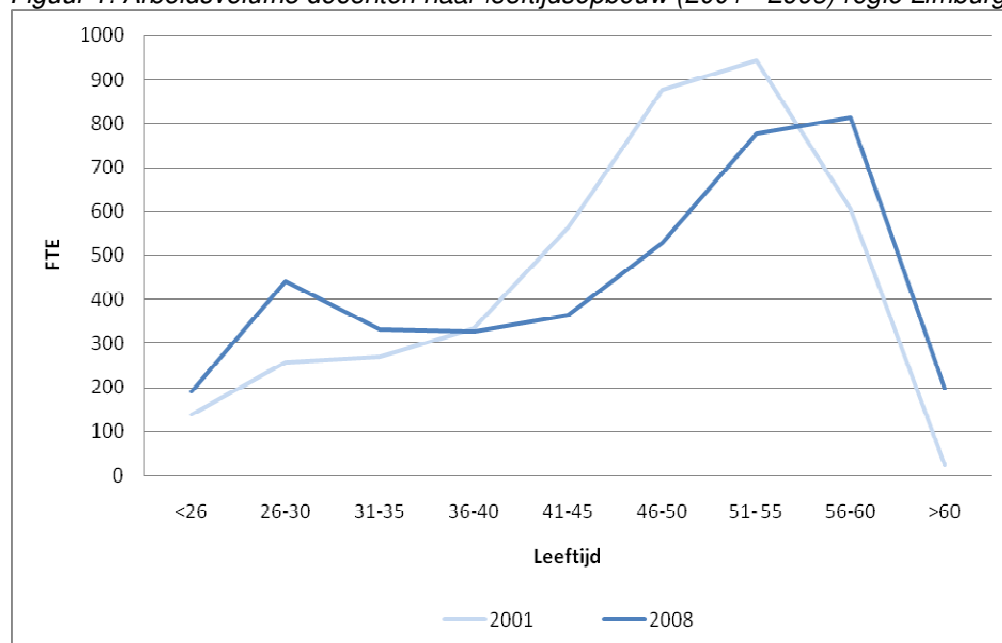
	2001	2002	2003	2004	2005	2006	2007	2008
Man	2.826	2.914	2.853	2.765	2.634	2.622	2.570	2.408
Vrouw	1.190	1.327	1.376	1.382	1.482	1.546	1.589	1.560
Limburg*	4.017	4.241	4.229	4.147	4.115	4.168	4.159	3.968
Man	37.448	38.095	37.891	37.229	36.569	36.881	36.823	36.043
Vrouw	19.775	21.491	22.421	23.011	23.984	25.207	26.373	26.645
Nederland**	57.223	59.586	60.312	60.241	60.553	62.089	63.195	62.688

Bron: CFI formatiebestand 2001-2008

* Exclusief vo-personeel op aoc's en verticale scholen (roc) ** inclusief categorie "schoolsoort onbekend"

De vergrijzing van docenten in het voortgezet onderwijs is afgelopen jaren gestaag toegenomen in de regio Limburg, zo wordt duidelijk zichtbaar in Figuur 1. Een grote groep docenten bevindt zich momenteel in de leeftijdscategorieën 51-55 en 56-60 jaar en zal binnen vijf tot vijftien jaar het onderwijs verlaten. Daar staat wel tegenover dat ook het aantal jongeren (≤ 35 jaar) fors is toegenomen in de afgelopen jaren. Er is dus zowel sprake van *vergrijzing* als *vergroening* op de onderwijsarbeidsmarkt.

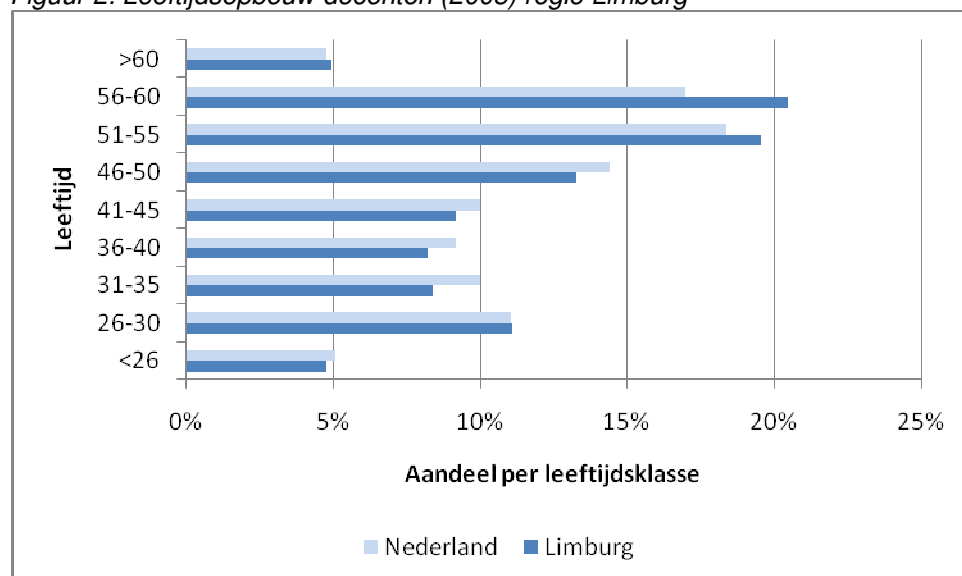
Figuur 1: Arbeidsvolume docenten naar leeftijdsopbouw (2001 - 2008) regio Limburg



Bron: CFI formatiebestand 2001-2008

In Figuur 2 is de leeftijdsopbouw van de docenten in de regio afgezet tegen de landelijke leeftijdsverdeling van docenten. In de regio Limburg werken relatief veel docenten in de leeftijdscategorieën van 51-55 en 56-60 jaar. Voor de aanwas van nieuwe docenten geldt dat er nauwelijks verschillen zijn tussen de regio en Nederland als totaal.

Figuur 2: Leeftijdsopbouw docenten (2008) regio Limburg



Bron: CFI formatiebestand 2001-2008

Scholen ontvangen de komende jaren extra financiële middelen voor de versterking van de functiemix. Doel hiervan is dat meer docenten worden ingeschaald in schaal LC en LD. In de afgelopen jaren is juist het omgekeerde gebeurd, zo is te zien in Tabel 4. Het percentage docenten dat volgens schaal LC uitbetaald krijgt is weliswaar toegenomen, maar daar staat tegenover dat het percentage docenten met schaal LD is afgenomen sinds 2002³. Deze trend zien we zowel in de regio Limburg als landelijk terug. De ontwikkeling van de functiemix op school- en bestuursniveau kunt u raadplegen via de site www.functiemix.nl ; u kunt dan ook instellingen vergelijken met regionale of landelijke gemiddelden.

Tabel 4: Schaalopbouw docenten 2002 – 2008 (o.b.v. fte)

		2002	2003	2004	2005	2006	2007	2008
Limburg	schaal LB	61%	61%	58%	59%	61%	62%	59%
	schaal LC	15%	15%	19%	21%	19%	19%	22%
	schaal LD	24%	24%	23%	21%	20%	19%	19%
	schaal LE	0%	0%	0%	0%	0%	0%	0%
Nederland	schaal LB	66%	67%	66%	65%	64%	64%	64%
	schaal LC	13%	13%	14%	16%	17%	18%	19%
	schaal LD	20%	20%	19%	19%	18%	17%	17%
	schaal LE	0%	0%	0%	0%	0%	0%	0%

Bron: CFI formatiebestand 2001-2008

³ Deze gegevens zijn pas vanaf 2002 beschikbaar

De functiemix verschilt naar schoolsoort. Op praktijkscholen en categorale vmbo-scholen zijn de meeste docenten in LB ingeschaald. Op havo/vwo-scholen werken (vanouds) relatief veel LD-docenten. Verder valt op dat docenten in Limburg relatief iets vaker volgens LC worden betaald dan landelijk het geval is.

Tabel 5: Schaalopbouw docenten 2008 naar schoolsoort (o.b.v. fte)

		vmbo	havo/vwo	mavo/havo/vwo	vmbo/havo/vwo	pro
Limburg	schaal LB	70%	49%	60%	57%	91%
	schaal LC	27%	17%	17%	24%	8%
	schaal LD	3%	34%	23%	19%	1%
	schaal LE	0%	0%	0%	0%	0%
Nederland	schaal LB	75%	46%	60%	64%	91%
	schaal LC	21%	22%	16%	19%	8%
	schaal LD	3%	31%	24%	16%	1%
	schaal LE	0%	0%	1%	0%	0%

Bron: CFI formatiebestand 2001-2008

Het aantal uren dat gewerkt wordt door docenten met kleine deeltijdaanstellingen ($\leq 0,5$ fte) is de afgelopen jaren gestaag afgenomen. Het aantal uren dat in grote aanstellingen wordt gewerkt is eveneens afgenomen. Dit komt niet geheel overeen met het landelijke beeld. Daar zien we geen afname van het aantal grote aanstellingen tussen 2001 en 2008. Het aantal gewerkte uren in grotere aanstellingen ($\geq 0,8 - <1,0$ fte) is landelijk flink gestegen de afgelopen jaren, en deze ontwikkeling zien we ook in Limburg terug.

Tabel 6: Aantal fte per deeltijdfactor

		2001	2002	2003	2004	2005	2006	2007	2008
Limburg	$\leq 0,5$ fte	182	189	181	181	176	182	170	160
	$\geq 0,5 - <0,8$ fte	660	711	737	699	665	687	662	678
	$\geq 0,8 - <1,0$ fte	322	363	369	399	463	431	467	477
	$\geq 1,0$ fte	2.852	2.977	2.942	2.869	2.810	3.008	2.975	2.653
Nederland	$\leq 0,5$ fte	2.896	3.016	3.018	2.942	2.883	2.767	2.749	2.670
	$\geq 0,5 - <0,8$ fte	10.861	11.307	11.560	11.580	11.622	11.669	11.702	11.888
	$\geq 0,8 - <1,0$ fte	7.734	8.555	9.276	9.775	10.377	11.171	11.884	12.453
	$\geq 1,0$ fte	35.733	36.708	36.458	35.944	35.670	36.482	36.860	35.737

Bron: CFI formatiebestand 2001-2008

In Tabel 7 is de procentuele verdeling van het aantal fte per deeltijdfactor weergegeven. Hierdoor komt de stijgende populariteit van aanstellingen < 1.0 fte nog duidelijker naar voren. Zowel in de regio Limburg als op landelijk niveau is afgelopen jaren het arbeidsvolume in aanstellingen < 1.0 fte gestegen ten koste van de grote aanstellingen (≥ 1,0 fte).

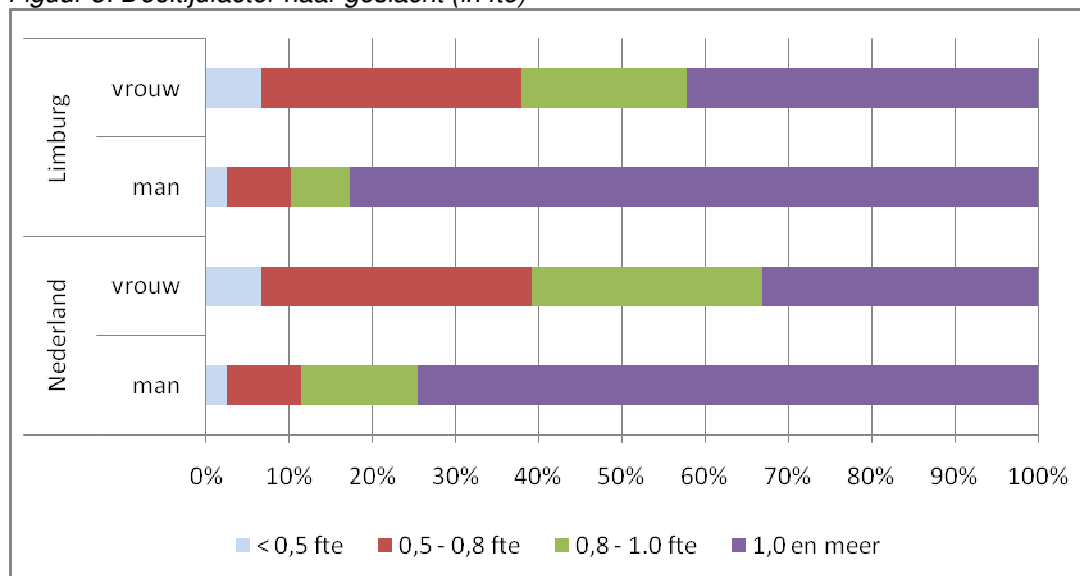
Tabel 7: Percentage fte per deeltijdfactor

		2001	2002	2003	2004	2005	2006	2007	2008
Limburg	≤ 0,5 fte	5%	4%	4%	4%	4%	4%	4%	4%
	≥ 0,5 - <0,8 fte	16%	17%	17%	17%	16%	16%	15%	17%
	≥ 0,8 - <1,0 fte	8%	9%	9%	10%	11%	10%	11%	12%
	≥ 1,0 fte	71%	70%	70%	69%	68%	70%	70%	67%
Nederland	≤ 0,5 fte	5%	5%	5%	5%	5%	4%	4%	4%
	≥ 0,5 - <0,8 fte	19%	19%	19%	19%	19%	19%	19%	19%
	≥ 0,8 - <1,0 fte	14%	14%	15%	16%	17%	18%	19%	20%
	≥ 1,0 fte	62%	62%	60%	60%	59%	59%	58%	57%

Bron: CFI formatiebestand 2001-2008

Deeltijdwerk is nog altijd het populairst onder vrouwen, zo blijkt uit Figuur 3. Circa 40 procent van het arbeidsvolume van vrouwen wordt door deeltijders vervuld (< 0,8 fte). Bij mannen is dat ongeveer 10 procent (in Limburg). In vergelijking met het landelijk gemiddelde hebben docenten in Limburg relatief vaker een voltijdbaan.

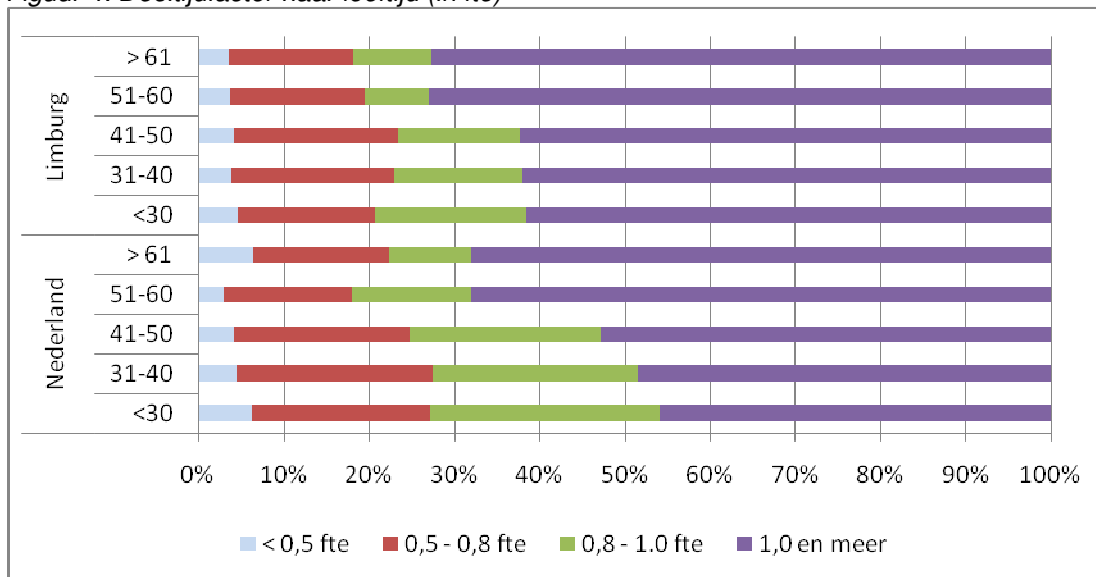
Figuur 3: Deeltijdfactor naar geslacht (in fte)



Bron: CFI formatiebestand 2001-2008

Deeltijdwerk komt vooral veel voor onder de jongere docenten. In de regio Limburg zijn de meeste deeltijduren (<0,8 fte) te vinden in de groep van 31 tot 50 jaar, terwijl in Nederland als geheel het de mensen onder de veertig zijn die relatief de meeste deeltijdaanstellingen hebben. In de regio Limburg komen deeltijdaanstellingen minder vaak voor dan in Nederland als geheel.

Figuur 4: Deeltijdfactor naar leeftijd (in fte)



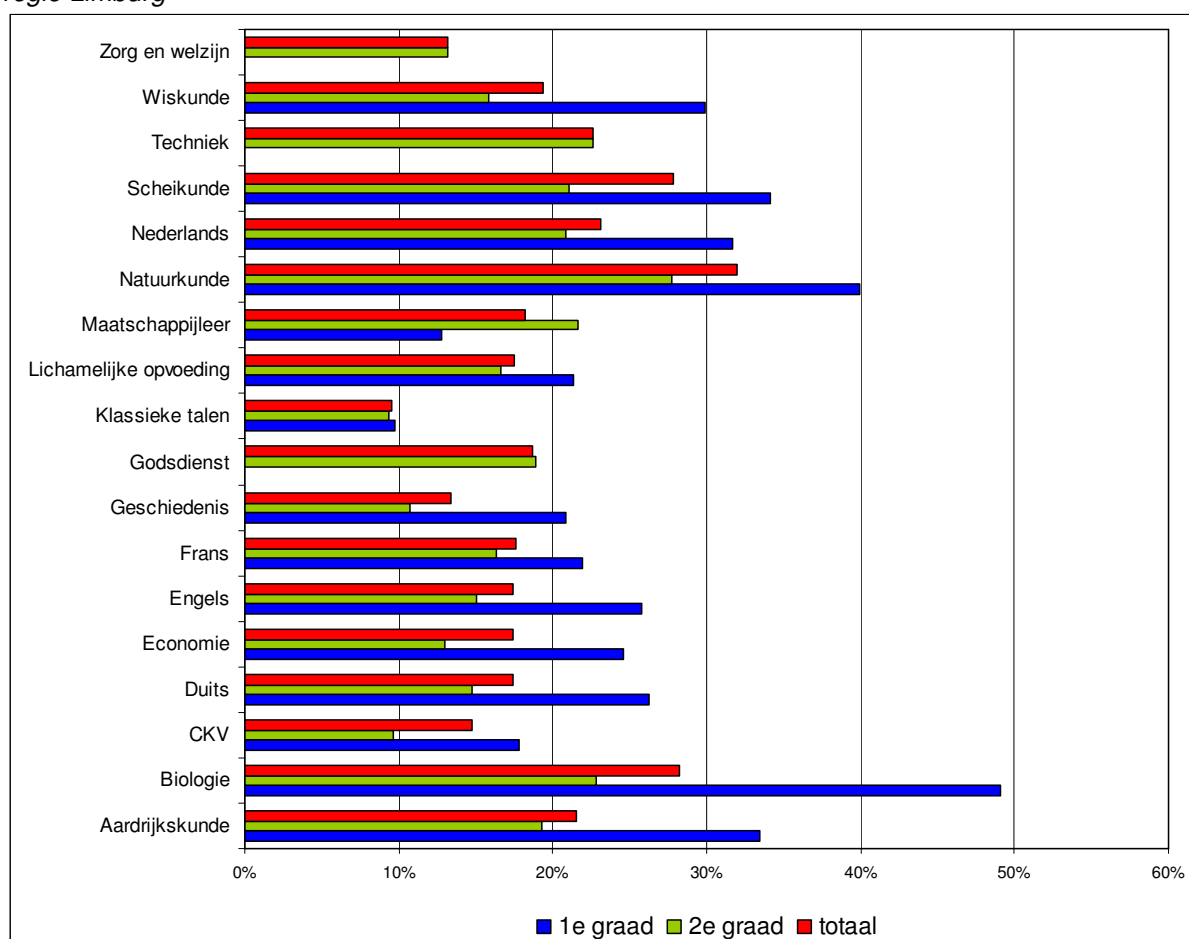
Bron: CFI formatiebestand 2001-2008

Tekortvakken in het voortgezet onderwijs

In het tweede deel wordt gefocust op docenten van 55 jaar en ouder en de vakken die zij geven. Daarbij wordt ook gekeken of het gaat om docenten met een eerstegraads of tweedegraads bevoegdheid. Deze informatie is gebaseerd op de integrale personeelstelling onderwijs (IPTO). Dit is de verzameling van gegevens over de bevoegdheid van leraren en de vakken die zij geven die scholen jaarlijks aan het ministerie van OCW dienen te leveren.

Figuur 5 toont het percentage lesuren dat gegeven wordt door docenten van 55 jaar en ouder naar vak. Dit wordt per vak apart weergegeven voor het 1^e en 2^e graads lesgebied. Voor vrijwel alle vakken geldt dat het percentage lesuren dat gegeven wordt door 55+-ers hoger ligt bij de 1^e graads lesgebieden. Met name de vakken scheikunde, natuurkunde, aardrijkskunde en biologie (1^e graad) zijn sterk vergrijsd met een percentage lesuren dat gegeven wordt door 55+-ers van boven de dertig procent. Uitschieter hierbij is biologie waarbij bijna vijftig procent van de lesuren gegeven wordt door 55+-ers.

Figuur 5. Percentage lesuren gegeven door docenten van 55 jaar en ouder naar vakkencluster in de regio Limburg

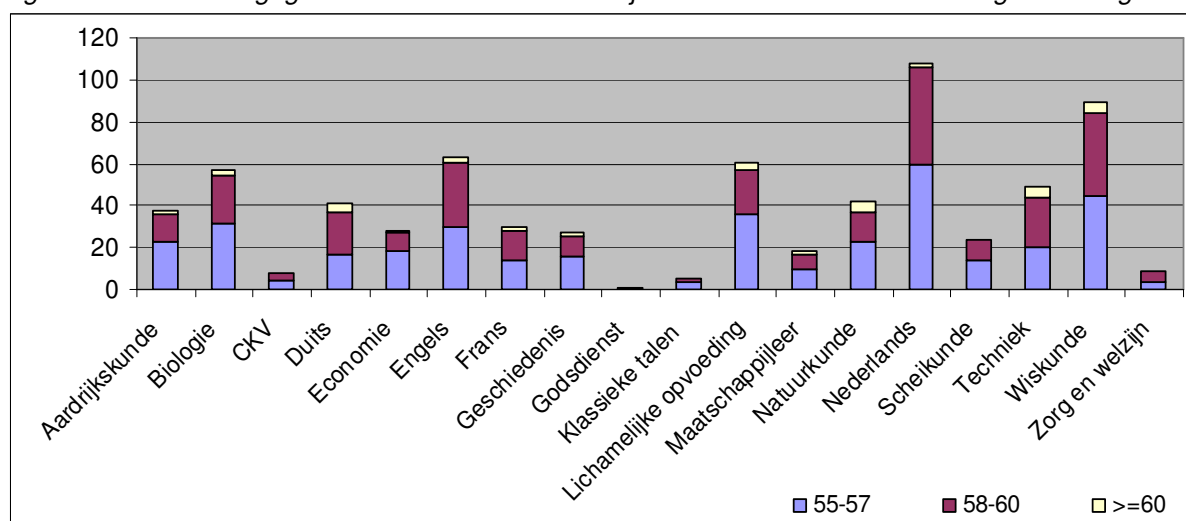


Bron: Ipto 2006

In Figuur 6 wordt inzichtelijk gemaakt hoeveel uren gegeven wordt door docenten van 55 jaar en ouder per vak. Een onderlinge vergelijking tussen de vakken brengt naar voren dat bij Nederlands en

Wiskunde het grootste aantal fte door docenten van 55 jaar en ouder gegeven wordt. Het gaat hier om de meer algemene vakken die in uren het meest worden gegeven.

Figuur 6. Aantal FTE gegeven door docenten van 55 jaar en ouder naar vak in de regio Limburg



Bron: Ipto 2006

In Tabel 8 wordt het aantal fte dat gegeven wordt door docenten van 55 jaar en ouder uitgesplitst naar 1^e en 2^e graads lesgebied. Gaat het om het 1^e graads lesgebied dan wordt bij Nederlands en Wiskunde het grootste aantal fte gegeven door docenten van 55+. Ook als het gaat om het 2^e graads lesgebied springen Wiskunde en Nederlands er uit.

Tabel 8. Aantal FTE gegeven door docenten van 55 jaar en ouder in de regio Limburg

	1e graads lesgebied	2e graads lesgebied
Aardrijkskunde	10	28
Biologie	22	35
CKV	6	2
Duits	13	28
Economie	16	13
Engels	21	42
Frans	9	21
Geschiedenis	12	15
Godsdienst	0	1
Klassieke talen	3	3
Lichamelijke opvoeding	14	46
Maatschappijleer	4	14
Natuurkunde	20	22
Nederlands	33	75
Scheikunde	15	9
Techniek	0	49
Wiskunde	33	56
Zorg en welzijn	0	8
Totaal	230	466

Bron: Ipto 2006

B. Arbeidsmarktprognoses 2009-2013

Bij gebruik van de bron voor deze gegevens, Mirror Arbeidsmarktprognoses, is het nog niet mogelijk om de RPA-indeling te hanteren. Vooralsnog kan in Mirror alleen de RBA-indeling worden gebruikt; RBA staat voor Regionaal Bureau Arbeidsvoorziening, deze indeling is de voorloper van de RPA-indeling en wijkt iets af van de RPA-indeling. RBA Limburg komt vrijwel geheel overeen met het cluster van de RPA's Noord-Limburg, Weert, Roermond, Westelijke Mijnstreek, Parkstad Limburg en Maastricht Mergelland. Alleen de gemeente Cranendonck, voorheen onderdeel van RBA Zuidoost-Brabant en nu onderdeel van RPA Weert, wordt niet in de cijfers van RBA Limburg meegenomen.

In dit hoofdstuk worden de ontwikkelingen in de onderwijsarbeidsmarkt in uw regio getoond. Berekeningen van deze prognoses voor de komende vier jaar zijn gebaseerd op doorberekeningen van cijfers uit 2005. Er is voor gekozen om de cijfers te tonen die uitgaan van laagconjunctuur.

De volgende elementen van de onderwijsarbeidsmarkt komen in dit hoofdstuk aan bod: verwachte uitstroom, verwachte instroom, de ontwikkeling van de werkgelegenheid, en de vraag naar personeel. Een deel van de gegevens wordt uitgesplitst naar onderwijsvorm.

Tabel 9 toont de ontwikkeling van de leerlingaantallen in uw regio en in geheel Nederland. De jaren na 2009 tonen een percentage ten opzichte van 2009, dat wil zeggen dat er in Nederland in 2013 een stijging in het leerlingaantal verwacht wordt van 1,4% ten opzichte van 2009.

Voor de regio Limburg geldt dat de leerlingaantallen sterk zullen dalen de komende vier jaar.

Tabel 9. Ontwikkeling leerlingaantallen (ontwikkeling ten opzichte van 2009)

	2009	2010	2011	2012	2013
Limburg	53.556	-1,7%	-2,7%	-3,5%	-4,4%
Nederland	876.791	-0,4%	-0,1%	0,6%	1,4%

Bron: Mirror Arbeidsmarktprognoses

In Tabel 10 wordt de uitstroom van onderwijzend personeel uit de onderwijsarbeidsmarkt getoond. De verwachte uitstroom is getoond als percentage van de totale werkgelegenheid (van onderwijzend personeel in het voortgezet onderwijs). 7% van het onderwijzend personeel verlaat de onderwijsarbeidsmarkt in Nederland in 2009.

De cijfers van Limburg volgen grofweg het landelijk beeld.

Tabel 10. Percentage uitstroom onderwijzend personeel t.o.v. de totale werkgelegenheid

	2009	2010	2011	2012	2013
Limburg	7%	7%	8%	8%	9%
Nederland	7%	7%	8%	9%	9%

Bron: Mirror Arbeidsmarktprognoses

In Tabel 11 wordt een precisering van deze uitstroom getoond. De tabel toont het uitstroomcijfer (het absolute aantal) en de procentuele verdeling over vijf uitstroomrichtingen (stille reserve, (pre)pensioen, overlijden, WAO/WIA, en overig). De term stille reserve staat voor het uitstromen naar een andere baan, buiten de onderwijsarbeidsmarkt.

Voor Limburg geldt dat er veel minder onderwijzend personeel zal uitstromen naar ander werk (stille reserve) dan landelijk. De uitstroom naar (pre)pensioen is in Limburg echter veel hoger.

Tabel 11. Verwachte uitstroom onderwijzend personeel 2009-2013

		2009	2010	2011	2012	2013
Limburg	Uitstroom fte	244	255	261	270	285
	... naar stille reserve	9%	10%	10%	11%	12%
	... naar (pre)pensioen	69%	64%	62%	60%	60%
	... door overlijden	2%	3%	3%	3%	2%
	... naar WAO WIA	5%	4%	5%	5%	5%
	... naar overig	15%	19%	20%	22%	21%
Nederland	Uitstroom fte	4.148	4.236	4.547	4.743	4.845
	... naar stille reserve	27%	25%	25%	26%	27%
	... naar (pre)pensioen	47%	46%	46%	44%	43%
	... door overlijden	3%	2%	2%	2%	2%
	... naar WAO WIA	6%	6%	6%	5%	6%
	... naar overig	18%	20%	22%	22%	22%

Bron: *Mirror Arbeidsmarkttramingen*

In Tabel 12 wordt de ontwikkeling van de werkgelegenheid van onderwijzend personeel getoond. Achtereenvolgens worden werkgelegenheid, vervangingsvraag en uitbreidingsvraag in fte (voltijdseenheden) getoond. De werkgelegenheid is in de jaren na 2009 getoond als groeipercentage t.o.v. 2009. Voor Nederland als totaal blijkt dat er sprake zal zijn van heel licht toenemende werkgelegenheid in het voortgezet onderwijs, waarbij tussen de verschillende onderwijsvormen kleine verschillen bestaan.

De *vervangingsvraag* is gelijk aan de uitstroom die in bovenstaande tabellen is getoond; immers, uitstroom wordt doorgaans vervangen. De vraag naar *uitbreiding* komt voort uit een toename van leerlingen. Overeenkomstig met de leerlingaantallen van Tabel 9 zal deze in Nederland eerst licht dalen voordat er weer sprake is van toenemende vraag.

De werkgelegenheid in Limburg zal de komende jaren flink blijven afnemen. De regio kent dan ook in alle jaren een negatieve uitbreidingsvraag.

Tabel 12. Ontwikkeling werkgelegenheid docenten 2009-2013 in fte

			2009	2010	2011	2012	2013	
Limburg	Werkgelegenheid fte	Vmbo	503	-2%	-3%	-4%	-4%	
		havo/vwo	225	-2%	-3%	-4%	-4%	
		vmbo-t/havo/vwo	458	-2%	-3%	-4%	-4%	
		vmbo/havo/vwo	2396	-2%	-3%	-4%	-4%	
		Pro	141	-2%	-3%	-4%	-4%	
		Totaal*	3723	-2%	-3%	-4%	-4%	
		Vervangingsvraag fte						
		Vmbo	35	41	40	40	41	
		havo/vwo	13	14	16	17	18	
		vmbo-t/havo/vwo	27	28	28	29	32	
		vmbo/havo/vwo	164	165	168	175	186	
		Pro	5	5	8	7	8	
		Totaal*	244	255	261	270	285	
		Uitbreidingsvraag fte						
		Totaal*	-65	-65	-37	-28	-32	
	Nederland	Werkgelegenheid fte	Vmbo	5.581	-1%	0%	0%	1%
			havo/vwo	1.571	-1%	0%	0%	1%
			vmbo-t/havo/vwo	8.334	0%	0%	1%	1%
			vmbo/havo/vwo	41.832	0%	0%	1%	2%
			Pro	1.960	0%	0%	1%	2%
			Totaal*	59.286	0%	0%	1%	1%
Vervangingsvraag fte								
		Vmbo	412	413	448	492	478	
		havo/vwo	99	105	112	121	120	
		vmbo-t/havo/vwo	562	590	616	650	684	
		vmbo/havo/vwo	2.989	3.039	3.264	3.368	3.441	
		Pro	86	88	108	112	122	
		Totaal*	4.148	4.236	4.547	4.743	4.845	
		Uitbreidingsvraag fte						
		Totaal*	-299	-220	179	415	470	

*Inclusief categorie "schoolsoort onbekend"

Bron: Mirror Arbeidsmarktramingen

In Tabel 13 wordt de verwachte instroom van onderwijzend personeel in de komende vier jaar getoond (in fte). Er wordt onderscheid gemaakt naar instroom vanuit de opleiding en instroom vanuit stille reserve. Dit laatste staat voor mensen met werkervaring in het onderwijs die na een periode van ander werk (buiten de onderwijsarbeidsmarkt) weer voor het onderwijs kiezen.

Op landelijk niveau zien we dat de instroom van docenten de komende jaren oploopt. Dit wordt veroorzaakt door de stijging van instroom uit de opleiding die groter is dan de daling van de instroom uit stille reserve. De instroom van docenten in de regio Limburg loopt gestaag op in de komende vier jaar. Dit is toe te schrijven aan de (sterkere) toename van docenten die instromen vanuit de opleiding, de instroom vanuit stille reserve daalt namelijk (minder sterk).

Tabel 13. Verwachte instroom docenten 2009-2013 in fte

			2009	2010	2011	2012	2013
Limburg	Instroom fte	Vmbo	18	25	24	22	23
		havo/vwo	6	8	10	10	8
		vmbo-t/havo/vwo	15	14	15	15	18
		vmbo/havo/vwo	92	91	94	97	96
		Pro	4	3	3	4	4
		Totaal*	135	142	146	148	149
	Instroom uit opleiding fte	Vmbo	8	14	12	11	12
		havo/vwo	3	4	5	5	4
		vmbo-t/havo/vwo	8	7	7	8	9
		vmbo/havo/vwo	48	48	48	54	54
		Pro	2	2	2	1	2
		Totaal*	68	75	73	79	81
	Instroom uit stille reserve fte	Vmbo	7	8	8	7	7
		havo/vwo	3	3	3	3	2
		vmbo-t/havo/vwo	7	5	5	4	5
		vmbo/havo/vwo	38	36	33	31	30
		Pro	1	1	1	2	1
		Totaal*	56	54	50	47	45
Nederland	Instroom fte	Vmbo	291	315	335	357	366
		havo/vwo	64	77	79	88	90
		vmbo-t/havo/vwo	396	440	466	473	518
		vmbo/havo/vwo	2.216	2.263	2.340	2.432	2.511
		Pro	60	65	77	82	100
		Totaal*	3.028	3.161	3.297	3.433	3.585
	Instroom uit opleiding fte	Vmbo	155	172	175	187	193
		havo/vwo	34	37	42	41	47
		vmbo-t/havo/vwo	210	227	245	248	291
		vmbo/havo/vwo	1.153	1.173	1.258	1.364	1.464
		Pro	31	34	39	40	48
		Totaal*	1.583	1.644	1.759	1.879	2.044
	Instroom uit stille reserve fte	Vmbo	121	112	116	120	118
		havo/vwo	27	32	25	31	25
		vmbo-t/havo/vwo	165	169	162	159	162
		vmbo/havo/vwo	967	909	869	878	868
		Pro	25	22	24	24	26
		Totaal*	1.305	1.243	1.196	1.213	1.201

* inclusief categorie "schoolsoort onbekend"

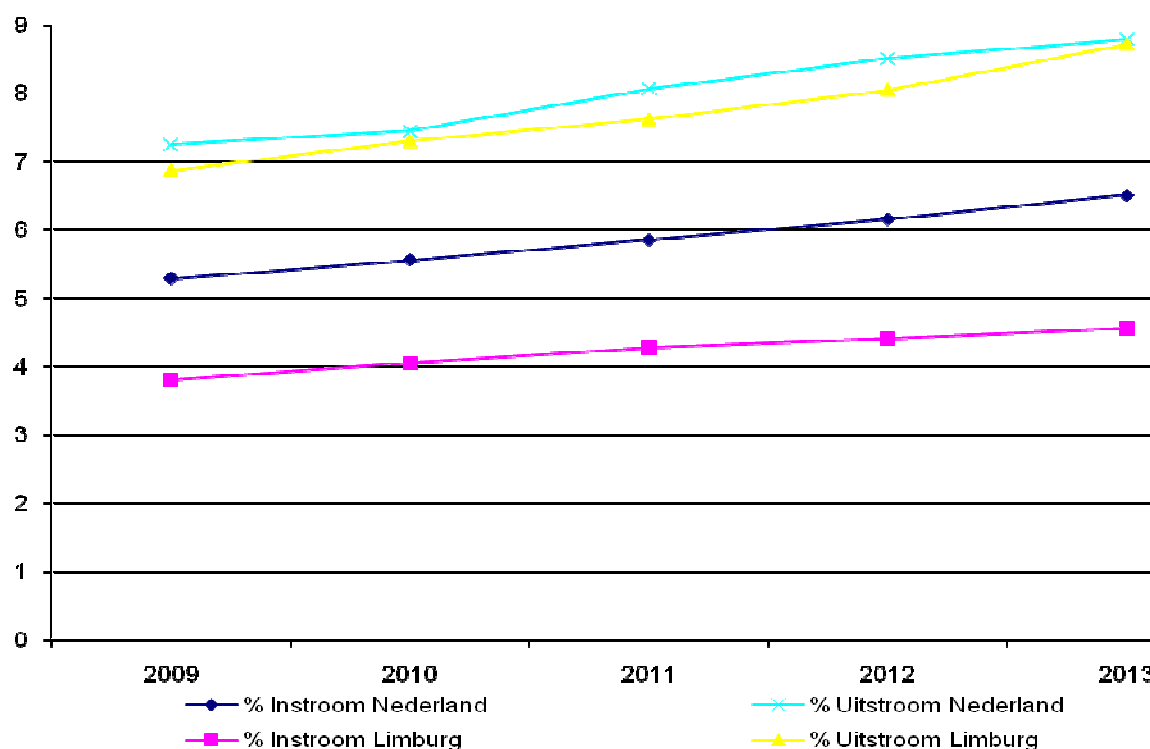
Bron: Mirror Arbeidsmarkttramingen

Vervolgens worden in onderstaande Figuur 7 de instroom in en uitstroom uit de onderwijsarbeidsmarkt van uw regio en die van Nederland in één overzicht getoond. In de figuur worden in- en uitstroom als percentage van de totale werkgelegenheid van het onderwijzend personeel getoond.

De landelijke uitstroom uit het voortgezet onderwijs loopt de komende jaren op van zo'n 7,2% in 2009 naar 8,5% in 2013. In alle jaren is de uitstroom hoger dan de instroom en dit verschil blijft ongeveer gelijk over de jaren.

Uit deze figuur wordt duidelijk dat de instroom in Limburg fors lager ligt dan die in Nederland als geheel. De uitstroom blijkt iets lager te liggen dan het Nederlands cijfer. Het gat tussen in- en uitstroom is in Limburg dus veel groter dan in de rest van Nederland.

Figuur 7. Instroom en uitstroom docenten in het VO tov de totale werkgelegenheid (2009-2013)



Bovenstaande prognoses voor Limburg worden nog eens duidelijk gemaakt door in Tabel 14 de absolute aantallen van instromers en uitstromers (in fte) te tonen. Onderaan staat het verschil tussen instroom en uitstroom in absolute aantallen. Het verschil lijkt te impliceren dat er in alle jaren sprake is van een fors tekort, maar gezien de sterke daling in de leerlingaantallen zal er naar verwachting geen sprake te zijn van een tekort, maar eventueel van een klein overschot.

Tabel 14. Instroom vs uitstroom van docenten regio Limburg

		2009	2010	2011	2012	2013
Limburg	Instroom fte	135	142	146	148	149
	Uitstroom fte	244	255	261	270	285
	Instroom vs uitstroom	-109	-113	-114	-122	-136

C. Vacaturegegevens

De bron voor deze gegevens is de Onderwijsarbeidsmarktbarometer; het ministerie van OCW laat per kwartaal metingen uitvoeren om zicht te krijgen op het aantal ontstane en openstaande vacatures. De arbeidsmarktbarometer heeft alléén regionale cijfers op het niveau van de RBA-gebieden. Dit betekent dat net als bij onderdeel B van deze analyse de tabellen met vacaturegegevens gebaseerd zijn op RBA Limburg (waarin de gemeente Cranendonck dus niet wordt meegenomen).

Ook voor de verzuimcijfers geldt dat deze uitsluitend op RBA-niveau beschikbaar zijn en hier gepresenteerd worden voor het RBA-gebied Limburg.

In dit hoofdstuk worden vacaturegegevens en verzuimcijfers van de onderwijsarbeidsmarkt in uw regio gepresenteerd, tezamen met die van Nederland.

In Tabel 15 worden de ontstane en openstaande vacatures van drie jaren getoond, als percentage van de totale werkgelegenheid voor de beroepsgroep leraren (in uw regio en in Nederland).

Ontstane vacatures zijn vacatures die in het betreffende jaar zijn ontstaan. We zien in de tabel de vacaturevoorraad als percentage van de totale werkgelegenheid.

Openstaande vacatures zijn vacatures die op het moment van meting eigenlijk al vervuld hadden moeten worden. De percentages in deze kolommen betreffen zodoende de onvervulde vacaturevoorraad als percentage van de totale werkgelegenheid.

In Nederland bedroeg in het jaar 2007-2008 het aandeel ontstane vacatures 8,6% van het totaal aantal 'lerarenbanen' in Nederland; in dezelfde periode stond 0,6% van de vacatures nog open. Uit deze gegevens blijkt, dat in Limburg het aantal ontstane vacatures tussen 2005 en 2008 sterk is afgenomen. Het aantal openstaande vacatures in Limburg blijft alle jaren ruim onder het landelijk gemiddelde.

Tabel 15. Percentage vacatures t.o.v. de totale arbeidsmarkt

	ontstane vacatures			openstaande vacatures		
	2005-2006	2006-2007	2007-2008	2005-2006	2006-2007	2007-2008
Limburg	10,5%	6,4%	6,2%	0,1%	0,1%	0,2%
Nederland	7,2%	8,0%	8,6%	0,2%	0,5%	0,6%

Bron: Arbeidsmarktbarometer 2008

Tot slot worden in Tabel 16 verschillende verzuimcijfers van het jaar 2007 getoond voor uw regio en voor Nederland. Hierbij geldt:

- Het *verzuimpercentage* geeft aan welk deel van de beschikbare werkdagen wegens verzuim verloren is gegaan. Hierbij zijn de lange verzuimgevallen zijn afgekapt bij een jaar;
- De *meldingsfrequentie* geeft het gemiddeld aantal ziekmeldingen per formatie weer;
- De *gemiddelde duur* van het verzuim geeft de lengte van het verzuim in dagen weer;
- Het *nulverzuim* geeft aan welk deel van het personeel gedurende het kalenderjaar in het geheel niet verzuimd heeft;

- Uit het *vervangingspercentage* blijkt voor welk deel van de verzuimde dagen vervanging is gerealiseerd (vervanging die gedeclareerd is bij het Vervangingsfonds en door hen vergoed wordt).

Voor Limburg geldt dat de verzuimcijfers erg dicht bij het landelijk gemiddelde liggen. Alleen het percentage nulverzuim is fors lager; in de regio Limburg wordt een vergelijkbaar verzuimpercentage dus veroorzaakt door een kleiner aantal docenten.

Tabel 16. Verzuimcijfers 2005

	Verzuim- percentage	Meldings- Frequentie	Gemiddelde verzuimduur	Percentage nulverzuim	Vervangings- percentage
Limburg	5,3%	1,6	14,4	34,3%	56,2%
Nederland	5,4%	1,5	14,1	41,1%	50,6%

Bron: Verzuimonderzoek 2005, Regioplan

BIJLAGE 1: OVERZICHT RPA'S

Regio cluster	RPA
1	Noord-Groningen
2	Oost-Groningen
3	Centraal-Groningen
4	Friesland
5	Zuid-Drenthe
6	IJssel-Vecht
7	Twente
8	Noordwest-Veluwe
9	Stedendriehoek
10	Valleiregio
11	Arnhem
12	Achterhoek
13	Nijmegen
14	Rivierenland
15	Flevoland
16	Gooi- en Vechtstreek
17	Eemland
18	West-Utrecht
19	Noord-Holland Noord
20	Zuidelijk Noord-Holland
21	Rijn-Gouwe
22	Haaglanden
23	Rijnmond
24	Zeeland
25	West-Brabant
26	Midden-Brabant
27	Noordoost-Brabant
28	Zuidoost-Brabant
29	Noord-Limburg
30	Weert
31	Roermond
32	Westelijke Mijnstreek
33	Parkstad Limburg
34	Maastricht Mergelland



BIJLAGE 2: LOKALISERING VAN GEMEENTEN NAAR RPA-GEBIED

gemeentenaam	RPA-code	RPA-naam
Arcen en Velden	29	Noord-Limburg
Beek	32	Westelijke Mijnstreek
Beesel	29	Noord-Limburg
Bergen (L.)	29	Noord-Limburg
Brunssum	33	Parkstad Limburg
Cranendonck	30	Weert
Echt-Susteren	31	Roermond
Eijsden	34	Maastricht Mergelland
Gennep	29	Noord-Limburg
Gulpen-Wittem	34	Maastricht Mergelland
Heerlen	33	Parkstad Limburg
Helden	29	Noord-Limburg
Horst aan de Maas	29	Noord-Limburg
Kerkrade	33	Parkstad Limburg
Kessel	29	Noord-Limburg
Landgraaf	33	Parkstad Limburg
Leudal	31	Roermond
Maasbree	29	Noord-Limburg
Maasgouw	31	Roermond
Maastricht	34	Maastricht Mergelland
Margraten	34	Maastricht Mergelland
Meerlo-Wanssum	29	Noord-Limburg
Meerssen	34	Maastricht Mergelland
Meijel	29	Noord-Limburg
Nederweert	30	Weert
Nuth	33	Parkstad Limburg
Onderbanken	33	Parkstad Limburg
Roerdalen	31	Roermond
Roermond	31	Roermond
Schinnen	32	Westelijke Mijnstreek
Sevenum	29	Noord-Limburg
Simpelveld	33	Parkstad Limburg
Sittard-Geleen	32	Westelijke Mijnstreek
Stein	32	Westelijke Mijnstreek
Vaals	34	Maastricht Mergelland
Valkenburg aan de Geul	34	Maastricht Mergelland
Venlo	29	Noord-Limburg
Venray	29	Noord-Limburg
Voerendaal	33	Parkstad Limburg
Weert	30	Weert

Centraal Bureau voor de Statistiek

<http://www.cbs.nl/infoservice>