

Regiorapport PLANA

De onderwijsarbeidsmarkt in de regio Arnhem, Nijmegen en de Achterhoek

De onderwijsarbeidsmarkt in de regio Arnhem, Nijmegen en de Achterhoek

Dit regionrapport gaat in op de situatie op de onderwijsarbeidsmarkt voor de afgelopen jaren én voor de toekomst. Het rapport is opgebouwd uit drie delen. In deel A zijn de huidige situatie van de arbeidsmarkt en enkele trends van 2001 tot 2008 uiteengezet. In deel B wordt vervolgens weergegeven hoe de onderwijsarbeidsmarkt zich naar verwachting in de toekomst zal gaan ontwikkelen. Hierbij moet wel worden aangetekend dat de ramingen gemaakt zijn op basis van de gegevens uit het jaar 2004¹. In deel C worden de vacaturegegevens voor uw regio weergegeven.

Indien mogelijk zijn zowel de regionale cijfers en de landelijke cijfers opgenomen in de rapportage, zodat u de positie van uw regio t.o.v. van Nederland als geheel kunt bepalen. Voor alle tabellen en figuren is een korte beschrijving opgenomen van de belangrijkste bevindingen over de betreffende gegevens voor uw regio.

Het rapport is tot stand gekomen middels een samenwerking van de onderzoeksbureaus IVA en ResearchNed. ResearchNed heeft de berekening van de formatiecijfers (deel A) voor haar rekening genomen. De vakgegevens, prognoses en vacaturegegevens zijn verzameld en beschreven door IVA.

A. De huidige arbeidsmarktstructuur

Deel A bestaat uit twee delen. In het eerste deel wordt ingegaan op huidige situatie op de onderwijsarbeidsmarkt en de ontwikkeling van de werkgelegenheid in de periode 2001-2008. Deze analyses zijn uitgevoerd op basis van het Formatiebestand 2001-2008 van CFI. Om de gegevens ook op regionaal niveau te presenteren is gebruik gemaakt van een regionale indeling in RPA-gebieden. Met de RPA-indeling van het CBS is Nederland in 34 werkgebieden van de Regionale Platforms voor de Arbeidsmarkt (RPA) ingedeeld (zie bijlage 1). De regio PLANA bestaat uit drie RPA-gebieden, te weten RPA IJssel en Rijn, RPA Achterhoek en RPA Nijmegen. In bijlage 2 kunt u zien welke gemeenten onder de RPA's vallen die samen PLANA vormen.

Sinds 2001 is de werkgelegenheid onder docenten in de regio PLANA met bijna 500 fte toegenomen. Binnen zeven jaar is de arbeidsmarkt in de regio met bijna 14 procent gegroeid tegenover een landelijke groei van nog geen 10 procent. Deze groei heeft plaatsgevonden op vrijwel alle schooltypen. In 2007 is er op mavo/havo/vwo-scholen een vreemde piek te zien in

¹ Het basisjaar voor de ramingen is 2004. De groeiprognoses voor de leerlingaantallen zijn inmiddels bijgesteld door het ministerie van OCW. Deze bijstelling is nog niet in de ramingen verwerkt.

Tabel 1. Een verklaring hiervoor kan zijn dat er in 2007 van veel scholen gegevens ontbraken in het formatiebestand. Op basis van de kenmerken van scholen waarvan wel gegevens bekend waren is een ophoogfactor berekend om toch tot uitspraken voor het totale werkveld van docenten te komen. Omdat het hier een schatting betreft op basis van de leerlingaantallen, dienen de cijfers uit 2007 echter met enige terughoudendheid geïnterpreteerd te worden. Maar ook met deze slag om de arm kan geconcludeerd worden dat de arbeidsmarkt voor docenten in het VO flink gegroeid is afgelopen jaren.

Tabel 1: Ontwikkeling werkgelegenheid docenten (excl. LIO's) 2001-2008 in fte

	2001	2002	2003	2004	2005	2006	2007	2008
vmbo	49	52	47	36	47	49	41	38
havo/vwo	202	207	222	218	217	216	208	218
mavo/havo/vwo	452	487	480	490	490	499	539	505
vmbo/havo/vwo	2.639	2.737	2.748	2.721	2.747	2.779	2.923	2.983
pro	129	145	154	161	169	186	192	202
PLANA*	3.472	3.628	3.651	3.626	3.671	3.729	3.903	3.946
Nederland**	57.223	59.586	60.312	60.241	60.553	62.089	63.195	62.748

Bron: CFI formatiebestand 2001-2008

* Exclusief vo-personeel op aoc's en verticale scholen (roc) ** inclusief categorie "schoolsoort onbekend"

In lijn met het aantal fte is ook het aantal docenten dat werkzaam is in het voortgezet onderwijs afgelopen jaren toegenomen. In de regio PLANA zijn er afgelopen jaren bijna 600 docenten bijgekomen. Hierbij dient te worden opgemerkt dat de aantallen personen over 2008 voorlopige aantallen zijn, omdat er nog dubbelstellingen in het bestand voor kunnen komen. Docenten die een aanstelling hebben op meerdere scholen zijn op basis van de momenteel beschikbare gegevens niet altijd te achterhalen. Zodra deze mogelijkheid er wel is zal er een revisie van het aantal werkzame personen in 2008 plaats vinden.

Tabel 2: Ontwikkeling werkgelegenheid docenten (excl. LIO's) 2001-2008 in personen

	2001	2002	2003	2004	2005	2006	2007	2008
vmbo	57	58	54	53	53	53	45	43
havo/vwo	274	283	299	296	295	285	266	305
mavo/havo/vwo	575	631	615	620	618	628	675	649
vmbo/havo/vwo	3.209	3.323	3.337	3.290	3.298	3.329	3.464	3.620
pro	155	172	184	187	198	217	221	232
PLANA*	4.270	4.466	4.489	4.446	4.462	4.512	4.671	4.849
Nederland**	68.583	71.471	72.563	72.487	72.697	74.036	75.452	74.999

Bron: CFI formatiebestand 2001-2008

* Exclusief vo-personeel op aoc's en verticale scholen (roc) ** inclusief categorie "schoolsoort onbekend"

In Tabel 3 is het aantal fte's gewerkt door mannen en vrouwen weergegeven voor de afgelopen zeven jaar. Hier komt duidelijk een beeld naar voren dat in het (voortgezet) onderwijs steeds meer vrouwen werkzaam zijn. Hoewel het totaal aantal gewerkte fte's in het vo gestegen is, is het aantal fte's gewerkt door mannen gedaald afgelopen jaren. Het aantal fte's dat gewerkt wordt door vrouwen in het onderwijsveld is juist flink gestegen.

Tabel 3: Ontwikkeling werkgelegenheid docenten (excl. LIO's) 2001-2008 in fte naar geslacht

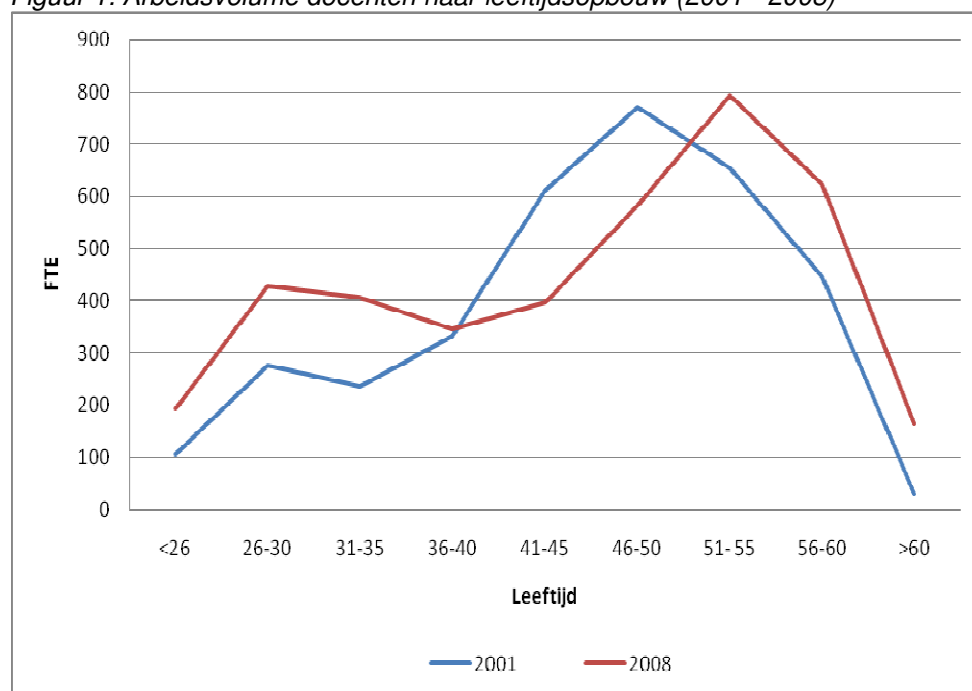
	2001	2002	2003	2004	2005	2006	2007	2008
Man	2.300	2.345	2.319	2.260	2.223	2.215	2.260	2.269
Vrouw	1.172	1.283	1.333	1.366	1.448	1.514	1.703	1.667
PLANA*	3.472	3.628	3.651	3.626	3.671	3.729	3.963	3.936
Man	37.448	38.095	37.891	37.229	36.569	36.881	36.823	36.043
Vrouw	19.775	21.491	22.421	23.011	23.984	25.207	26.373	26.645
Nederland**	57.223	59.586	60.312	60.241	60.553	62.089	63.195	62.688

Bron: CFI formatiebestand 2001-2008

* Exclusief vo-personeel op aoc's en verticale scholen (roc) ** inclusief categorie "schoolsoort onbekend"

De vergrijzing van docenten in het voortgezet onderwijs is afgelopen jaren gestaag toegenomen in de regio PLANA, zo wordt duidelijk zichtbaar in Figuur 1. Een grote groep docenten bevindt zich momenteel in de leeftijdscategorie 51-55 en zal binnen tien tot vijftien jaar het onderwijs verlaten. Daar staat wel tegenover dat ook het aantal lessen dat door jongeren <35 wordt gegeven fors is toegenomen afgelopen jaren.

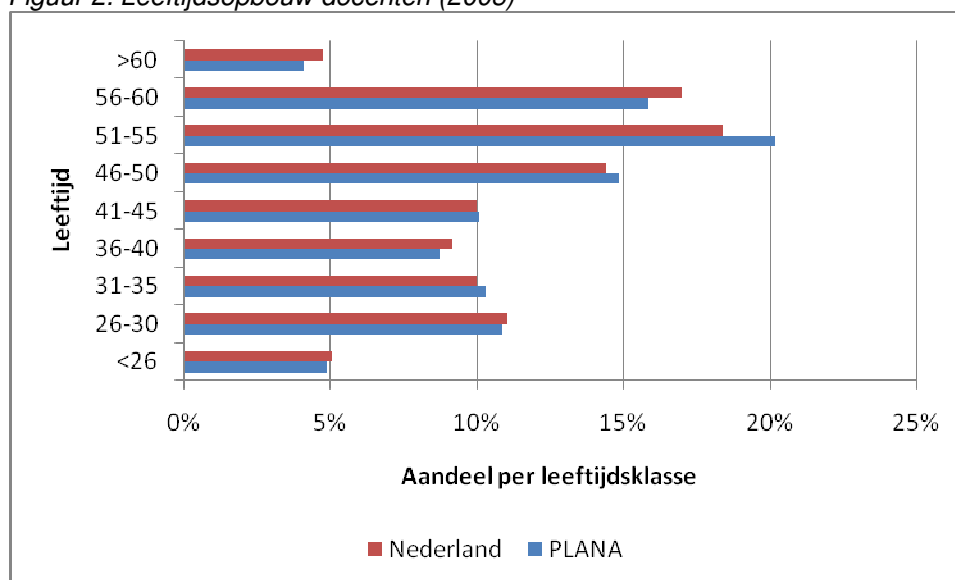
Figuur 1: Arbeidsvolume docenten naar leeftijdsopbouw (2001 - 2008)



Bron: CFI formatiebestand 2001-2008

In figuur 2 is de leeftijdsopbouw van de docenten afgezet tegen de landelijke leeftijdsverdeling van docenten. In de regio PLANA werken relatief veel docenten in de leeftijdscategorie van 51-55. Daar staat tegenover dat het percentage leraren boven de 55 jaar juist lager is dan het landelijk gemiddelde. Voor de aanwas van nieuwe docenten geldt dat er nauwelijks verschillen zijn tussen de regio en Nederland als totaal.

Figuur 2: Leeftijdsopbouw docenten (2008)



Bron: CFI formatiebestand 2001-2008

Met de invoering van de functiemix moet het aantal docenten dat in schaal LC en LD ingeschaald wordt flink gaan stijgen komende jaren. In de afgelopen jaren is juist het omgekeerde gebeurd, zo is te zien in

Tabel 4. Het percentage docenten dat volgens schaal LC uitbetaald krijgt is weliswaar toegenomen, maar daar staat tegenover dat het percentage docenten met schaal LD juist gezakt is sinds 2002². Deze trend zien we zowel in de regio PLANA als landelijk terug. De ontwikkeling van de functiemix op school- en bestuursniveau kunt u raadplegen via de site www.functiemix.nl ; u kunt dan ook instellingen vergelijken met regionale of landelijke gemiddelden.

Tabel 4: Schaalopbouw docenten 2002 - 2008

		2002	2003	2004	2005	2006	2007	2008
PLANA	schaal LB	66%	68%	66%	64%	64%	66%	65%
	schaal LC	13%	13%	15%	18%	19%	18%	19%
	schaal LD	20%	19%	19%	17%	17%	15%	16%
	schaal LE	1%	1%	1%	0%	0%	0%	0%
Nederland	schaal LB	66%	67%	66%	65%	64%	64%	64%
	schaal LC	13%	13%	14%	16%	17%	18%	19%
	schaal LD	20%	20%	19%	19%	18%	17%	17%
	schaal LE	0%	0%	0%	0%	0%	0%	0%

² Deze gegevens zijn pas vanaf 2002 beschikbaar

Bron: CFI formatiebestand 2001-2008

Docenten in de regio PLANA krijgen vaker dan gemiddeld uitbetaald volgens schaal LB. Voor de schoolsoorten vmbo, havo/vwo en mavo/havo/vwo geldt dat zowel het percentage docenten in LC als het percentage docenten in LD lager is dan landelijk het geval is.

Tabel 5: Schaalopbouw docenten 2008 naar schoolsoort

		vmbo	havo/vwo	mavo/havo/vwo	vmbo/havo/vwo	pro
PLANA	schaal LB	85%	51%	65%	63%	94%
	schaal LC	15%	20%	14%	21%	6%
	schaal LD	0%	29%	20%	15%	0%
	schaal LE	0%	0%	1%	0%	0%
Nederland	schaal LB	75%	46%	60%	64%	91%
	schaal LC	21%	22%	16%	19%	8%
	schaal LD	3%	31%	24%	16%	1%
	schaal LE	0%	0%	1%	0%	0%

Bron: CFI formatiebestand 2001-2008

Het aantal uren dat gewerkt wordt door docenten met kleine deeltijdaanstellingen (<0,5 fte) is afgelopen jaren gestaag afgenomen. Het aantal uren dat in grotere aanstellingen wordt gewerkt is wel toegenomen. Dit komt niet geheel overeen met het landelijke beeld. Daar zien we geen duidelijke daling van het aantal kleine aanstellingen. Juist het aantal gewerkte uren in grote aanstellingen (>1,0 fte) is landelijk flink gedaald afgelopen jaren. In de regio PLANA zien we deze trend veel minder terug.

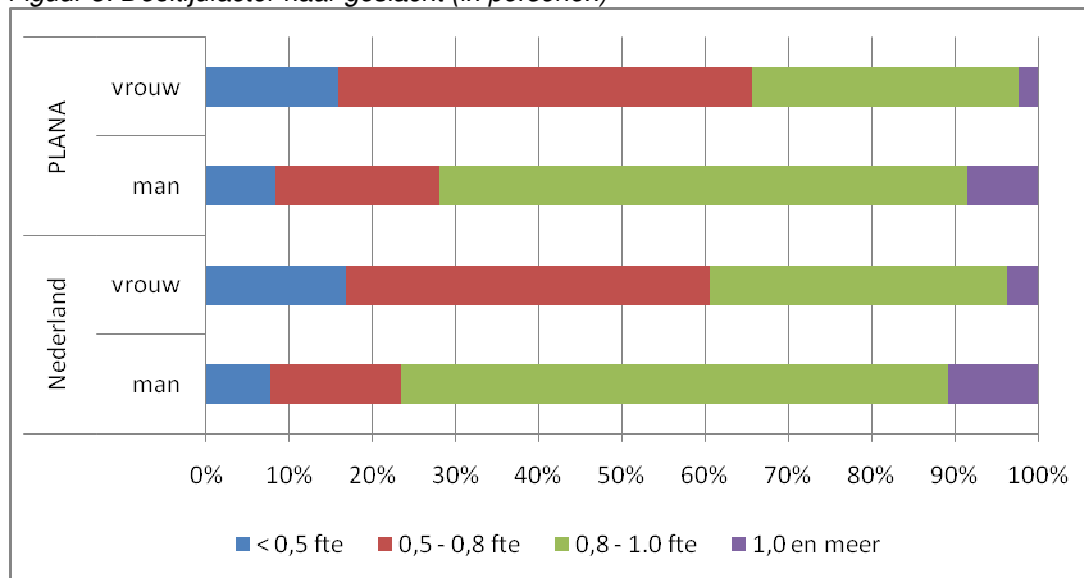
Tabel 6: Aantal fte per deeltijdfactor

		2001	2002	2003	2004	2005	2006	2007	2008
PLANA	≤ 0,5 fte	238	247	246	237	225	211	187	217
	≥ 0,5 - <0,8 fte	783	851	922	923	974	1.028	1.006	1.150
	≥ 0,8 - <1,0 fte	2.193	2.265	2.334	2.304	2.279	2.299	2.497	2.280
	≥ 1,0 fte	259	264	149	163	193	190	273	290
Nederland	≤ 0,5 fte	3.592	3.710	3.729	3.695	3.650	3.566	3.607	3.551
	≥ 0,5 - <0,8 fte	10.697	11.833	12.682	13.145	13.556	14.011	14.511	15.288
	≥ 0,8 - <1,0 fte	35.755	36.232	37.852	38.148	38.388	38.599	38.661	37.915
	≥ 1,0 fte	7.180	7.812	6.049	5.253	4.958	5.913	6.416	5.994

Bron: CFI formatiebestand 2001-2008

Deeltijdwerk is nog altijd het populairst onder vrouwen, zo blijkt uit Figuur 3. Van de vrouwen in de regio PLANA werkt zo'n 65 procent minder dan 0,8 fte. Bij mannen is dat in de regio nog geen 30 procent. In de regio wordt er zowel door mannen als door vrouwen vaker in deeltijd gewerkt dan landelijk het geval is.

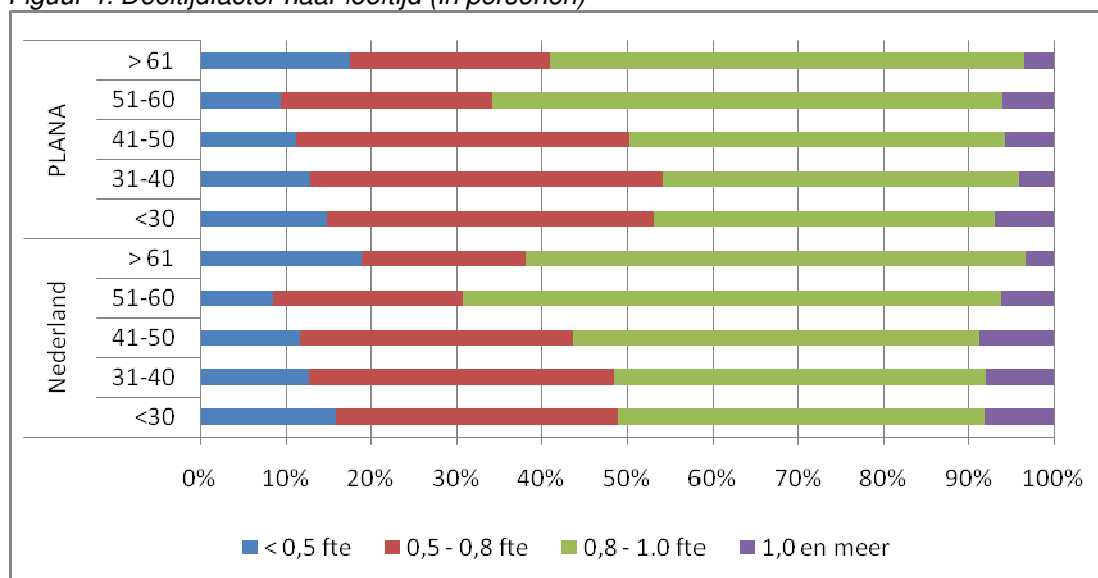
Figuur 3: Deeltijdfactor naar geslacht (in personen)



Bron: CFI formatiebestand 2001-2008

Deeltijdwerk komt vooral veel voor onder de jongere docenten. Zowel in de regio PLANA als landelijk zijn de meeste deeltijders (<0,8 fte) te vinden in de groepen onder de veertig en boven de zestig. Het hoge aantal jongeren in deeltijdbanen kan verschillende oorzaken hebben. Het kan een bewuste keuze zijn, bijvoorbeeld minder werken om voor de kinderen te zorgen. De oorzaak kan ook zijn dat het erg lastig is een grote aanstelling te krijgen op een school en daarom tot meerdere deeltijdbanen veroordeeld zijn.

Figuur 4: Deeltijdfactor naar leeftijd (in personen)



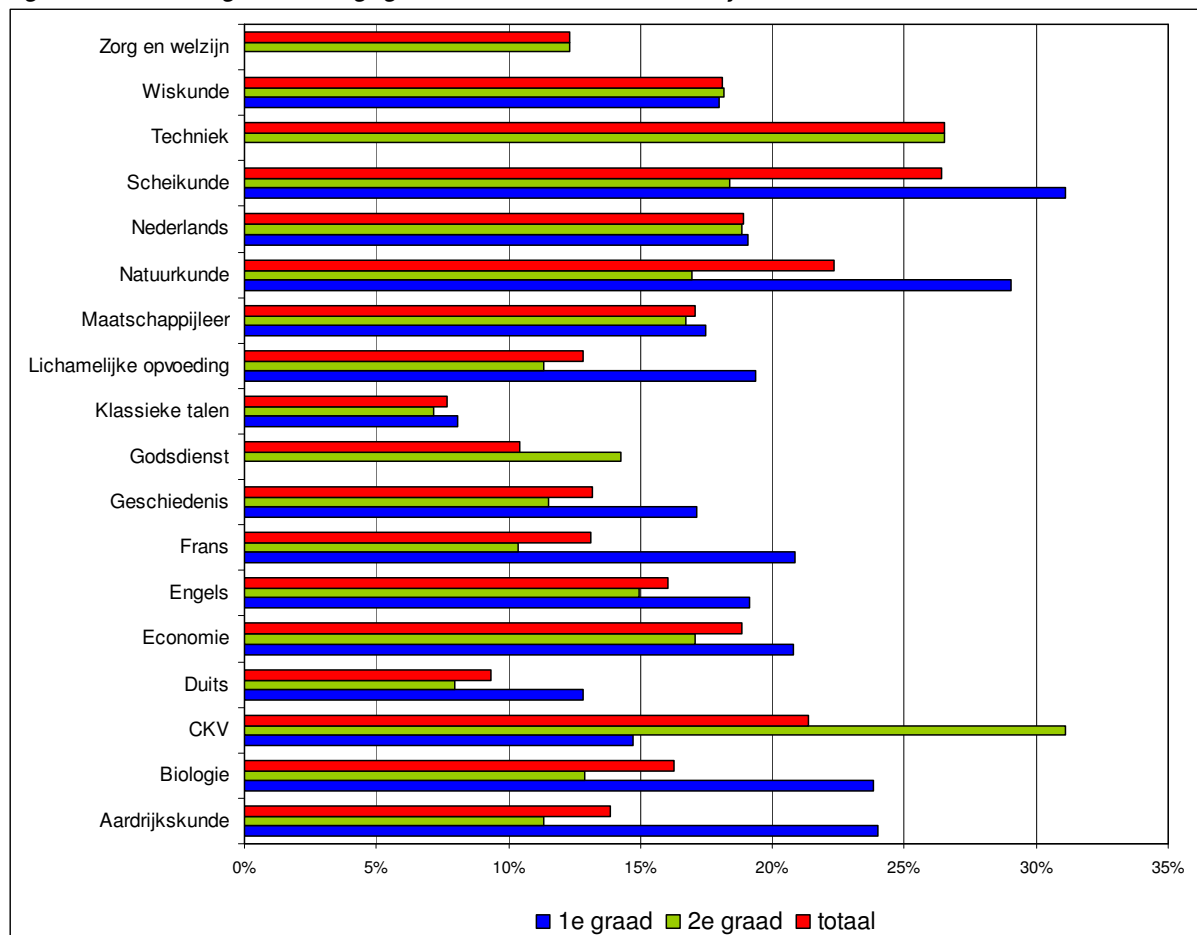
Bron: CFI formatiebestand 2001-2008

Tekortvakken in het voortgezet onderwijs

In het tweede deel wordt gefocust op docenten van 55 jaar en ouder en de vakken die zij geven. Daarbij wordt ook gekeken of het gaat om docenten met een eerstegraads of tweedegraads bevoegdheid. Deze informatie is gebaseerd op de integrale personeelstelling onderwijs (IPTO). Dit is de verzameling van gegevens over de bevoegdheid van leraren en de vakken die zij geven die scholen jaarlijks aan het ministerie van OCW dienen te leveren.

Figuur 5 toont het percentage lesuren dat gegeven wordt door docenten van 55 jaar en ouder naar vak. Dit wordt per vak apart weergegeven voor het 1^e en 2^e graads lesgebied. Voor vrijwel alle vakken geldt dat het percentage lesuren dat gegeven wordt door 55+'ers hoger ligt bij de 1^e graads lesgebieden. Met name de vakken scheikunde, natuurkunde (1^e graad) en CKV (2^e graads) zijn vergrijsd. Rond de dertig procent van de lesuren wordt gegeven door 55+'ers.

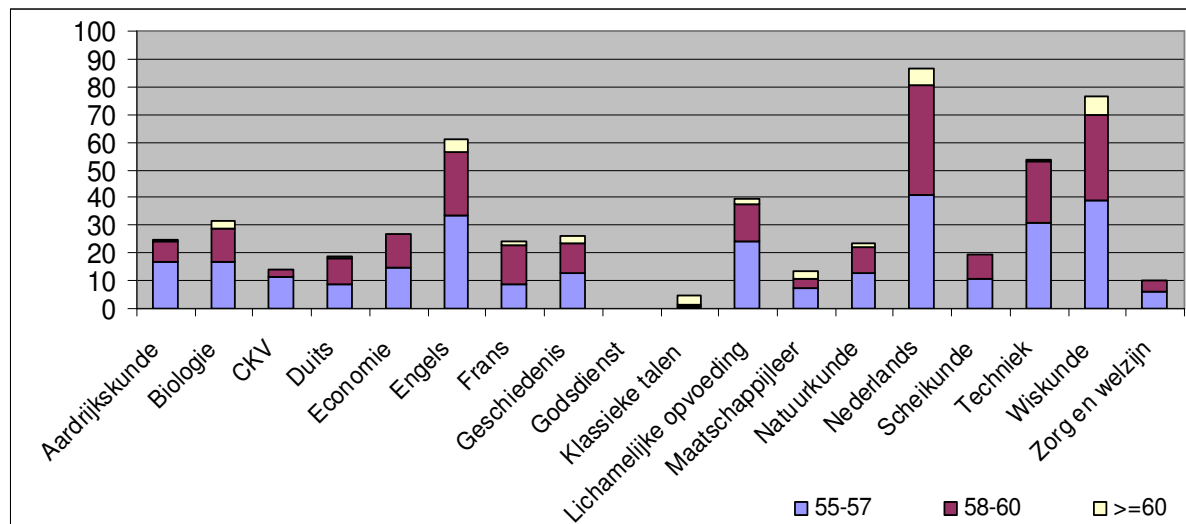
Figuur 5. Percentage lesuren gegeven door docenten van 55 jaar en ouder naar vakkencluster



Bron: Ipto 2006

In *Figuur 6* wordt inzichtelijk gemaakt hoeveel fte gegeven wordt door docenten van 55 jaar en ouder per vak. Een onderlinge vergelijking tussen de vakken brengt naar voren dat bij Engels, Nederlands en Wiskunde het grootste aantal fte door docenten van 55 jaar en ouder gegeven wordt. Het gaat hier om de meer algemene vakken die in uren ook het meest worden gegeven.

Figuur 6. Aantal FTE gegeven door docenten van 55 jaar en ouder naar vak



Bron: Ipto 2006

In **Tabel 7** wordt het aantal fte dat gegeven wordt door docenten van 55 jaar en ouder uitgesplitst naar 1^e en 2^e graads lesgebied. Gaat het om het 1^e graads lesgebied dan wordt bij Engels, Nederlands en Wiskunde het grootste aantal fte gegeven door docenten van 55+. Ook als het gaat om het 2^e graads lesgebied springen Wiskunde en Nederlands er uit, maar ook bij Techniek wordt een groot aantal fte gegeven door oudere docenten.

Tabel 7. Aantal FTE gegeven door docenten van 55 jaar en ouder

	1e graads Lesgebied	2e graads lesgebied
Aardrijkskunde	8	17
Biologie	14	18
CKV	7	7
Duits	7	12
Economie	13	14
Engels	18	43
Frans	11	13
Geschiedenis	9	17
Klassieke talen	3	2
Lichamelijke opvoeding	11	28
Maatschappijleer	6	8
Natuurkunde	14	10
Nederlands	19	67
Scheikunde	14	5
Techniek	0	54
Wiskunde	23	53
Zorg en welzijn	0	10
Totaal	179	377

Bron: Ipto 2006

B. arbeidsmarktprognoses 2009-2013

Bij gebruik van de bron voor deze gegevens, Mirror Arbeidsmarkttramingen, is het nog niet mogelijk om de RPA-indeling te hanteren. Vooralsnog kan in Mirror alleen de RBA-indeling worden gebruikt. RBA staat voor Regionaal Bureau Arbeidsvoorziening. Deze indeling is de voorloper van de RPA-indeling, maar wijkt daar iets van af. Dit betekent dat de tabellen in dit onderdeel gebaseerd zijn op gegevens over Arnhem/Oost-Gelderland/Nijmegen/Rivierenland. De gemeente Neede is hierin niet meegenomen.

In dit hoofdstuk worden de ontwikkelingen in de onderwijsarbeidsmarkt in uw regio getoond. Berekeningen van deze prognoses voor de komende vijf jaar zijn gebaseerd op doorberekeningen van cijfers uit 2005. Er is voor gekozen om de cijfers te tonen die uitgaan van laagconjunctuur.

De volgende elementen van de onderwijsarbeidsmarkt komen in dit hoofdstuk aan bod: verwachte uitstroom, verwachte instroom, de ontwikkeling van de werkgelegenheid en de vraag naar personeel. Een deel van de gegevens wordt uitgesplitst naar onderwijsvorm.

Tabel 8 toont de ontwikkeling van de leerlingaantallen in uw regio en in geheel Nederland. De jaren na 2009 tonen een groeipercentage ten opzichte van 2009, dat wil zeggen dat er in Nederland in 2013 een stijging in het leerlingaantal verwacht wordt van 1,4% ten opzichte van 2009. Voor de regio PLANA geldt dat de leerlingaantallen iets harder stijgen dan in Nederland als geheel.

Tabel 8. Ontwikkeling leerlingaantallen (ontwikkeling ten opzichte van 2009)

	2009	2010	2011	2012	2013
Arnhem-Oost-Gelderland/ Nijmegen Rivierenland	65.784	0,0%	0,8%	1,8%	2,7%
Nederland	876.791	-0,4%	-0,1%	0,6%	1,4%

Bron: Mirror Arbeidsmarkttramingen

In **Tabel 9** wordt de uitstroom van onderwijzend personeel uit de onderwijsarbeidsmarkt getoond. De verwachte uitstroom is getoond als percentage van de totale werkgelegenheid (van onderwijzend personeel in het voortgezet onderwijs). Ofwel, 7% van het onderwijzend personeel verlaat de onderwijsarbeidsmarkt in Nederland in 2009.

De cijfers van uw regio volgen grofweg het landelijk beeld. De uitstroom loopt in de komende jaren iets op.

Tabel 9. Percentage uitstroom onderwijzend personeel t.o.v. de totale werkgelegenheid

	2009	2010	2011	2012	2013
Arnhem-Oost-Gelderland/ Nijmegen Rivierenland	7%	7%	9%	8%	9%
Nederland	7%	7%	8%	9%	9%

Bron: Mirror Arbeidsmarkttramingen

In **Tabel 10** wordt een precisering van deze uitstroom getoond. De tabel toont het uitstroomcijfer (het absolute aantal) en de procentuele verdeling over vijf uitstroomrichtingen (stille reserve, (pre)pensioen, overlijden, WAO/WIA, en overig). De term stille reserve staat voor het uitstromen naar een andere baan, buiten de onderwijsarbeidsmarkt.

De cijfers van uw regio liggen dichtbij het Nederlands gemiddelde. De uitstroom naar stille reserve vormt ongeveer een kwart van de uitstroom, de uitstroom naar (pre)pensioen meer dan 40%.

Tabel 10. Verwachte uitstroom onderwijzend personeel 2009-2013

		2009	2010	2011	2012	2013
Arnhem-Oost-Gelderland/ Nijmegen Rivierenland	Uitstroom fte	315	319	362	351	369
	... naar stille reserve	26%	23%	24%	25%	26%
	... naar (pre)pensioen	44%	45%	44%	41%	43%
	... door overlijden	2%	2%	2%	2%	2%
	... naar WAO WIA	7%	6%	5%	6%	5%
	... naar overig	21%	24%	26%	27%	24%
Nederland	Uitstroom fte	4.148	4.236	4.547	4.743	4.845
	... naar stille reserve	27%	25%	25%	26%	27%
	... naar (pre)pensioen	47%	46%	46%	44%	43%
	... door overlijden	3%	2%	2%	2%	2%
	... naar WAO WIA	6%	6%	6%	5%	6%
	... naar overig	18%	20%	22%	22%	22%

Bron: Mirror Arbeidsmarkttramingen

In **Tabel 11** wordt de ontwikkeling van de werkgelegenheid van onderwijzend personeel getoond. Achtereenvolgens worden werkgelegenheid, vervangingsvraag en uitbreidingsvraag in fte (voltijdseenheden) getoond. De werkgelegenheid is in de jaren na 2009 getoond als groeipercentage ten opzichte van 2009. Voor Nederland als totaal blijkt dat er sprake zal zijn van heel licht toenemende werkgelegenheid in het voortgezet onderwijs, waarbij tussen de verschillende onderwijsvormen kleine verschillen bestaan.

De *vervangingsvraag* is gelijk aan de uitstroom die in bovenstaande tabellen is getoond; immers, uitstroom wordt doorgaans vervangen. De vraag naar *uitbreiding* komt voort uit een toename van leerlingen. Overeenkomstig met de leerlingaantallen van Tabel 8 zal deze in Nederland eerst licht dalen voordat er weer sprake is van toenemende vraag.

De werkgelegenheid in de regio zal tussen 2009 en 2013 met drie procent stijgen in alle onderwijsvormen. Er is in uw regio sprake van een uitbreidingsvraag in alle vijf de jaren; in Nederland als geheel ontstaat er pas na 2011 weer vraag naar uitbreiding van het aantal docenten. De vervangingsvraag neemt na het jaar 2010 fors toe.

Tabel 11. Ontwikkeling werkgelegenheid docenten 2009-2013 in fte

			2009	2010	2011	2012	2013
Arnhem-Oost-Gelderland/ Nijmegen Rivierenland	Werkgelegenheid fte	Vmbo	240	0%	1%	2%	3%
		havo/vwo	163	0%	1%	2%	3%
		vmbo-t/havo/vwo	763	0%	1%	2%	3%
		vmbo/havo/vwo	3146	0%	1%	2%	3%
		Pro	166	0%	1%	2%	3%
		Totaal*	4478	0%	1%	2%	3%
		Vervangingsvraag fte	Vmbo	21	20	25	25
	havo/vwo	8	10	11	10	10	
	vmbo-t/havo/vwo	52	56	56	60	62	
	vmbo/havo/vwo	226	225	262	246	263	
	Pro	9	8	9	9	9	
	Totaal*	315	319	362	351	369	
	Uitbreidingsvraag fte	Totaal*	1	1	34	44	44
	Nederland	Werkgelegenheid fte	Vmbo	5.581	-1%	0%	0%
havo/vwo			1.571	-1%	0%	0%	1%
vmbo-t/havo/vwo			8.334	0%	0%	1%	1%
vmbo/havo/vwo			41.83				
			2	0%	0%	1%	2%
Pro			1.960	0%	0%	1%	2%
Totaal*			59.28				
Vervangingsvraag fte		Vmbo	412	413	448	492	478
havo/vwo		99	105	112	121	120	
vmbo-t/havo/vwo		562	590	616	650	684	
vmbo/havo/vwo		2.989	3.039	3.264	3.368	3.441	
Pro		86	88	108	112	122	
Totaal*		4.148	4.236	4.547	4.743	4.845	
Uitbreidingsvraag fte		Totaal*	-299	-220	179	415	470

*Inclusief categorie "schoolsoort onbekend"

Bron: Mirror Arbeidsmarkttramingen

In **Tabel 12** wordt de verwachte instroom van onderwijzend personeel van 2009 tot 2013 getoond (in fte). Er wordt onderscheid gemaakt naar instroom vanuit de opleiding en instroom vanuit stille reserve.

Dit laatste staat voor mensen met een onderwijsbevoegdheid die momenteel niet in het onderwijs werken.

Tabel 12. Verwachte instroom docenten 2009-2013 in fte

			2009	2010	2011	2012	2013
Arnhem-Oost-Gelderland/Nijmegen Rivierenland	Instroom fte	vmbo	15	17	19	19	18
		havo/vwo	5	9	9	9	9
		vmbo-t/havo/vwo	42	44	44	42	46
		vmbo/havo/vwo	178	181	192	176	192
		pro	5	8	7	8	7
		Totaal*	245	258	270	255	272
	Instroom uit opleiding fte	vmbo	6	9	10	10	10
		havo/vwo	3	4	5	4	5
		vmbo-t/havo/vwo	19	21	22	23	25
		vmbo/havo/vwo	82	87	109	101	113
		pro	3	4	3	3	3
		Totaal*	113	124	148	142	156
	Instroom uit stille reserve fte	vmbo	7	6	6	7	6
		havo/vwo	2	3	2	3	2
		vmbo-t/havo/vwo	18	15	15	12	15
		vmbo/havo/vwo	78	66	62	60	64
		pro	1	2	2	4	2
		Totaal*	106	92	87	85	90
Nederland	Instroom fte	vmbo	291	315	335	357	366
		havo/vwo	64	77	79	88	90
		vmbo-t/havo/vwo	396	440	466	473	518
		vmbo/havo/vwo	2.216	2.263	2.340	2.432	2.511
		pro	60	65	77	82	100
		Totaal*	3.028	3.161	3.297	3.433	3.585
	Instroom uit opleiding fte	vmbo	155	172	175	187	193
		havo/vwo	34	37	42	41	47
		vmbo-t/havo/vwo	210	227	245	248	291
		vmbo/havo/vwo	1.153	1.173	1.258	1.364	1.464
		pro	31	34	39	40	48
		Totaal*	1.583	1.644	1.759	1.879	2.044
	Instroom uit stille reserve fte	vmbo	121	112	116	120	118
		havo/vwo	27	32	25	31	25
		vmbo-t/havo/vwo	165	169	162	159	162
		vmbo/havo/vwo	967	909	869	878	868
		pro	25	22	24	24	26
		Totaal*	1.305	1.243	1.196	1.213	1.201

* inclusief categorie "schoolsoort onbekend"

Bron: Mirror Arbeidsmarkttramingen

Op landelijk niveau zien we dat de instroom van docenten de komende jaren oploopt. Dit wordt veroorzaakt door de stijging van instroom uit de opleiding die groter is dan de daling van de instroom uit stille reserve.

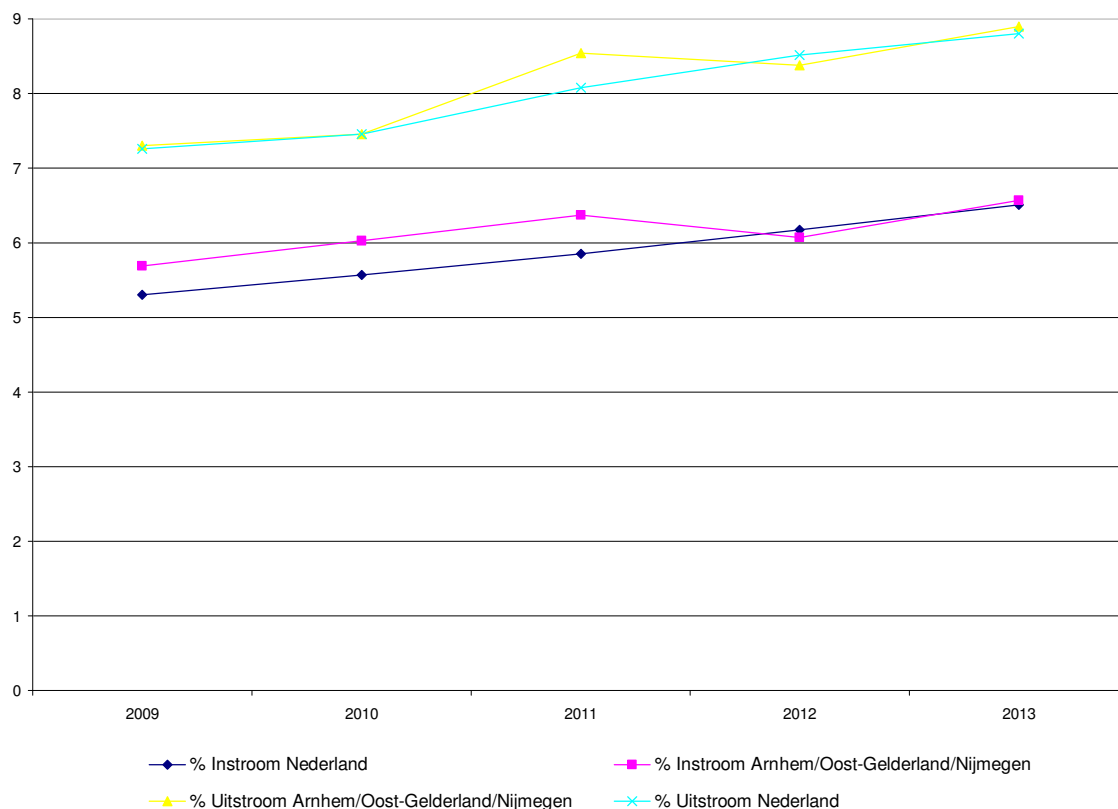
De instroom van docenten in de regio vertoont de komende jaren een stijging, met uitzondering van het jaar 2011. Deze stijging wordt veroorzaakt door instroom vanuit de opleiding, want de instroom vanuit stille reserve daalt de komende jaren licht. Pas in 2013 stijgt dit weer.

Vervolgens worden in onderstaande **Figuur 7** de instroom in en uitstroom uit de onderwijsarbeidsmarkt van uw regio en die van Nederland in één overzicht getoond. In de figuur worden in- en uitstroom als percentage van de totale werkgelegenheid van het onderwijzend personeel getoond.

De landelijke uitstroom uit het voortgezet onderwijs loopt de komende jaren op van 7,2% in 2009 naar 8,5% in 2013. In alle jaren is de uitstroom hoger dan de instroom, en dit verschil blijft ongeveer gelijk over de jaren.

Uit deze figuur wordt duidelijk dat de in- en uitstroom in uw regio iets grilliger verloopt dan het landelijk beeld, maar toch grofweg dezelfde beweging doormaakt: zowel instroom als uitstroom stijgen, maar het gat ertussen neemt de komende vijf jaar iets toe.

Figuur 7. Instroom en uitstroom docenten in het VO tov de totale werkgelegenheid (2009-2013)



Bovenstaande prognoses worden nog eens duidelijk gemaakt door in **Tabel 13** de absolute aantallen van instromers en uitstromers (in fte) te tonen. Onderaan staat het verschil tussen instroom en uitstroom in absolute aantallen. Hier wordt duidelijk dat in de regio PLANA in- en uitstroom elkaar in 2010 het dichtst naderen, maar in de daaropvolgende jaren wordt het verschil groter.

Tabel 13. Instroom vs uitstroom van docenten regio PLANA

		2009	2010	2011	2012	2013
Arnhem- Oost- Gelderland/ Nijmegen Rivierenland	Instroom fte	245	258	270	255	272
	Uitstroom fte	315	319	362	351	369
	Instroom vs uitstroom	-69	-61	-92	-97	-96

C. vacaturegegevens

In dit hoofdstuk worden vacaturegegevens en verzuimcijfers van de onderwijsarbeidsmarkt in uw regio gepresenteerd, tezamen met die van Nederland. De bron voor de vacaturegegevens is de Onderwijsarbeidsmarktbarometer. Het ministerie van OCW laat per kwartaal metingen uitvoeren om zicht te krijgen op het aantal ontstane en openstaande vacatures. De arbeidsmarktbarometer heeft alléén regionale cijfers op het niveau van de RBA-gebieden. Dit betekent dat net als bij onderdeel B van dit rapport de tabellen met vacaturegegevens gebaseerd zijn op RBA Arnhem/Oost-Gelderland/Nijmegen/Rivierenland. De bron voor de verzuimcijfers is het verzuimonderzoek van regioplan (2005). Ook voor deze cijfers geldt dat ze uitsluitend op RBA-niveau beschikbaar zijn en hier gepresenteerd worden voor het RBA-gebied Arnhem/Oost-Gelderland/Nijmegen/Rivierenland.

In **Tabel 14** worden de ontstane en openstaande vacatures van drie jaren getoond, als percentage van de totale werkgelegenheid voor de beroepsgroep leraren (in uw regio en in Nederland). *Ontstane vacatures* zijn vacatures die in het betreffende jaar zijn ontstaan. We zien in de tabel de vacaturevoorraad als percentage van de totale werkgelegenheid. *Openstaande vacatures* zijn vacatures die op het moment van meting eigenlijk al vervuld hadden moeten worden. De percentages in deze kolommen betreffen zodoende de onvervulde vacaturevoorraad als percentage van de totale werkgelegenheid.

In Nederland bedroeg in het jaar 2008-2009 het aandeel ontstane vacatures 5,1% van het totaal aantal 'lerarenbanen' in Nederland; in dezelfde periode stond 0,3% van de vacatures nog open. In uw regio bedroeg in het jaar 2008-2009 het aandeel ontstane vacatures 5,8% van het totaal aantal 'lerarenbanen'. Nog eens 0,2% van de vacatures stond open op het moment van meting.

Uit deze gegevens blijkt, dat in uw regio het aantal ontstane vacatures is gedaald afgelopen jaren. Het aantal openstaande vacatures is eveneens lager dan landelijk.

Tabel 14. Percentage vacatures t.o.v. de totale arbeidsmarkt

	ontstane vacatures			openstaande vacatures		
	2006-2007	2007-2008	2008-2009	2006-2007	2007-2008	2008-2009
Arnhem-Oost Gelderland /Nijmegen Rivierenland	7,7%	7,4%	5,8%	0,3%	0,4%	0,2%
Totaal	8,0%	8,6%	5,1%	0,5%	0,6%	0,3%

Bron: Arbeidsmarktbarometer 2008

Tot slot worden in **Tabel 15** verschillende verzuimcijfers van het jaar 2005 getoond voor uw regio en voor Nederland. Hierbij geldt:

- Het *verzuimpercentage* geeft aan welk deel van de beschikbare werkdagen wegens verzuim verloren is gegaan. Hierbij zijn de lange verzuimgevallen zijn afgekapt bij een jaar;
- De *meldingsfrequentie* geeft het gemiddeld aantal ziekmeldingen per formatie weer;
- De *gemiddelde duur* van het verzuim geeft de lengte van het verzuim in dagen weer;
- Het *nulverzuim* geeft aan welk deel van het personeel gedurende het kalenderjaar in het geheel niet verzuimd heeft;

- Uit het *vervangingspercentage* blijkt voor welk deel van de verzuimde dagen vervanging is gerealiseerd (vervanging die gedeclareerd is bij het Vervangingsfonds en door hen vergoed wordt).

Voor uw regio geldt dat de meeste verzuimcijfers gunstig afsteken bij het landelijk gemiddelde. Er is minder verzuim en het verzuim duurt korter. Het aantal mensen dat zich niet ziek heeft gemeld en het aantal maal dat men zich ziek meldt op jaarbasis is echter hoger.

Tabel 15. Verzuimcijfers 2005

	Verzuim- percentage	Meldings- frequentie	Gemiddelde verzuimduur	Percentage nulverzuim	Vervangings- percentage
Arnhem-Oost Gelderland /Nijmegen Rivierenland	5,1%	1,8	11,6	35,2%	53,8%
Nederland	5,4%	1,5	14,1	41,1%	50,6%

Bron: Verzuimonderzoek 2005, Regioplan

BIJLAGE 1: OVERZICHT RPA'S

Regio cluster	RPA
1	Noord-Groningen
2	Oost-Groningen
3	Centraal-Groningen
4	Friesland
5	Zuid-Drenthe
6	IJssel-Vecht
7	Twente
8	Noordwest-Veluwe
9	Stedendriehoek
10	Valleiregio
11	Arnhem
12	Achterhoek
13	Nijmegen
14	Rivierenland
15	Flevoland
16	Gooi- en Vechtstreek
17	Eemland
18	West-Utrecht
19	Noord-Holland Noord
20	Zuidelijk Noord-Holland
21	Rijn-Gouwe
22	Haaglanden
23	Rijnmond
24	Zeeland
25	West-Brabant
26	Midden-Brabant
27	Noordoost-Brabant
28	Zuidoost-Brabant
29	Noord-Limburg
30	Weert
31	Roermond
32	Westelijke Mijnstreek
33	Parkstad Limburg
34	Maastricht Mergelland



BIJLAGE 2: LOKALISERING VAN GEMEENTEN NAAR RPA-GEBIED

Gebieden in Nederland 2009: lokalisering van gemeenten naar RPA-gebied (cbs)

Gemeentenaam	RPA-code	RPA-naam
Aalten	12	Achterhoek
Arnhem	11	IJssel en Rijn
Berkelland	12	Achterhoek
Beuningen	13	Nijmegen
Bronckhorst	12	Achterhoek
Doesburg	11	IJssel en Rijn
Doetinchem	12	Achterhoek
Druten	13	Nijmegen
Duiven	11	IJssel en Rijn
Groesbeek	13	Nijmegen
Heumen	13	Nijmegen
Lingewaard	11	IJssel en Rijn
Millingen aan de Rijn	13	Nijmegen
Montferland	12	Achterhoek
Mook en Middelaar	13	Nijmegen
Nijmegen	13	Nijmegen
Oost Gelre	12	Achterhoek
Oude IJsselstreek	12	Achterhoek
Overbetuwe	11	IJssel en Rijn
Renkum	11	IJssel en Rijn
Rheden	11	IJssel en Rijn
Rijnwaarden	11	IJssel en Rijn
Rozendaal	11	IJssel en Rijn
Ubbergen	13	Nijmegen
West Maas en Waal	13	Nijmegen
Westervoort	11	IJssel en Rijn
Wijchen	13	Nijmegen
Winterswijk	12	Achterhoek
Zevenaar	11	IJssel en Rijn

Centraal Bureau voor de Statistiek

<http://www.cbs.nl/infoservice>

BIJLAGE 2: LOKALISERING VAN GEMEENTEN NAAR RPA-GEBIED

	2001	2002	2003	2004	2005	2006	2007	2008
≤ 0,5 fte	238	247	246	237	225	211	187	217
≥ 0,5 - <0,8 fte	783	851	922	923	974	1.028	1.006	1.150
≥ 0,8 - <1,0 fte	2.193	2.265	2.334	2.304	2.279	2.299	2.497	2.280
≥ 1,0 fte	259	264	149	163	193	190	273	290
	3473	3627	3651	3627	3671	3728	3963	3937
≤ 0,5 fte	3.592	3.710	3.729	3.695	3.650	3.566	3.607	3.551
≥ 0,5 - <0,8 fte	10.697	11.833	12.682	13.145	13.556	14.011	14.511	15.288
≥ 0,8 - <1,0 fte	35.755	36.232	37.852	38.148	38.388	38.599	38.661	37.915
≥ 1,0 fte	7.180	7.812	6.049	5.253	4.958	5.913	6.416	5.994
	57.224	59.587	60.312	60.241	60.552	62.089	63.195	62.748

Bovenstaande tabel van de deeltijdfactor hieronder omgerekend naar %

Percentage fte per deeltijdfactor

PLANA	2001	2002	2003	2004	2005	2006	2007	2008
≤ 0,5 fte	7%	7%	7%	7%	6%	6%	5%	6%
≥ 0,5 - <0,8 fte	23%	23%	25%	25%	27%	28%	25%	29%
≥ 0,8 - <1,0 fte	63%	62%	64%	64%	62%	62%	63%	58%
≥ 1,0 fte	7%	7%	4%	4%	5%	5%	7%	7%
	100%	100%	100%	100%	100%	100%	100%	100%
Nederland	2001	2002	2003	2004	2005	2006	2007	2008
≤ 0,5 fte	6%	6%	6%	6%	6%	6%	6%	6%
≥ 0,5 - <0,8 fte	19%	20%	21%	22%	22%	23%	23%	24%
≥ 0,8 - <1,0 fte	62%	61%	63%	63%	63%	62%	61%	60%
≥ 1,0 fte	13%	13%	10%	9%	8%	10%	10%	10%
	100%	100%	100%	100%	100%	100%	100%	100%